

**Alicja Stolarska**

Katedra Ekonomiki Rolnictwa i Międzynarodowych Stosunków Gospodarczych  
SGGW

## **Pozarolnicza działalność gospodarcza rodzin rolniczych**

### **Wstęp**

Niskie dochody uzyskiwane z prowadzonej produkcji rolnej oraz niekorzystna sytuacja na rynku pracy wymuszają proces rozszerzania tradycyjnej działalności rolniczej o inne, nowe formy wszelkiego rodzaju działalności pozarolniczej.

Jak wskazują badania GUS, jest to stale pogłębiające się zjawisko. Na podstawie ostatniego Spisu Rolnego odnotowano prowadzenie działalności pozarolniczej w 2002 r. w 12,4% gospodarstw rolnych (363,4 tys.), podczas gdy w 1996 r. było to tylko 8,1% [Pozarolnicza..., 2003, s. 17].

Największy odsetek gospodarstw rolnych prowadzących jednocześnie działalność pozarolniczą (31,5%) wystąpił w grupie tych, które przeznaczały wytworzoną produkcję rolniczą głównie na sprzedaż [Pozarolnicza..., 2003, s. 20].

Uzyskiwane dodatkowe dochody były głównym źródłem utrzymania dla blisko 33% indywidualnych gospodarstw rolnych. Przeważały jednocześnie gospodarstwa, w których dochody te stanowiły przeszło 60% dochodów uzyskiwanych z prowadzonej działalności gospodarczej (rolniczej i pozarolniczej) [Pozarolnicza..., 2003, s. 23–28].

### **Przedmiot badań**

Przedmiotem badań było 36 indywidualnych gospodarstw rolnych, które prowadziły rachunkowość rolniczą pod kierunkiem IERiGŻ, nieprzerwanie w latach 1996–2000. Poza produkcją rolniczą użytkownicy tych gospodarstw i członkowie ich rodzin pozostający we wspólnym gospodarstwie domowym prowadzili w wyżej wymienionym okresie pozarolniczą działalność gospodar-

czą<sup>1</sup>. Podstawę analizy stanowiły wyniki badań sondażowych przeprowadzonych w tych gospodarstwach (przy użyciu kwestionariusza wywiadu)<sup>2</sup>, a ich uzupełnieniem były wybrane charakterystyki liczbowe pochodzące z danych rachunkowości rolniczej<sup>3</sup>.

## Charakterystyka badanych gospodarstw

Badane gospodarstwa, podobnie jak wszystkie prowadzące rachunkowość rolniczą pod kierunkiem IERiGŻ, różnią się od przeciętnego gospodarstwa w kraju. Ich przeciętna powierzchnia UR w latach 1996–2002 wynosiła blisko 30 ha i wykazywała stałą tendencję rosnącą (tab. 1)<sup>4</sup>. Odnotowano tu zarówno

**Tabela 1**

Ogólna charakterystyka badanych gospodarstw w latach 1996–2000

Wyszczególnienie	1996	1997	1998	1999	2000	
Przeciętna powierzchnia UR [ha]	29,02	29,24	29,63	30,42	31,28	
Liczba osób w rodzinie	5,17	5,14	4,92	4,75	4,61	
Struktura wiekowa ludności [%]*	do 14 lat	28,08	25,67	25,06	24,29	23,36
	14–60 lat	66,71	69,55	69,91	71,17	73,72
	60 lat i więcej	5,21	4,78	5,03	4,54	2,92
Nakłady pracy własnej na 100 ha UR [godz.]	25 015	23 370	22 048	20 862	20 206	
Przeciętna wartość majątku trwałego (bez ziemi; ceny stałe z 2000 r.) [zł]	297 370	304 450	302 625	302 460	302 915	
Dochód rolniczy netto na 1 ha UR (ceny stałe z 2000 r.) [zł]	853	504	518	410	540	

\*grupy wiekowe wg danych IERiGŻ.

Źródło: Obliczenia własne na podstawie danych IERiGŻ.

<sup>1</sup>Praca na rachunek własny poza gospodarstwem rolnym (np. własne zakłady rzemieślnicze, przemysłowe, handlowe i usługowe, zatrudniające bądź niezatrudniające pracowników najemnych) [Pozarolnicza..., 2003, s.12].

<sup>2</sup>Spośród gospodarstw prowadzących rachunkowość rolniczą nieprzerwanie w latach 1996–2000 wybrano wszystkie gospodarstwa (67) prowadzące jednocześnie działalność rolniczą i pozarolniczą (niezwiązaną z prowadzoną produkcją rolniczą) w każdym badanym roku. Po przeprowadzeniu badań i wstępnej weryfikacji kwestionariuszy wywiadu do dalszej analizy przyjęto 36 obiektów (w 6 przypadkach odmówiono realizacji badań, w pozostałych odpowiedzi były niekompletne).

<sup>3</sup>Dane rachunkowości rolniczej zawierały tylko bardzo ogólne informacje nt. pozarolniczej działalności gospodarczej gospodarstw prowadzących rachunkowość rolniczą. Nieco szerzej ujmowały działalność tzw. uboczną (działalność wykorzystującą zasoby gospodarstwa, np. usługi rolnicze), ale nie była ona przedmiotem badań niniejszego opracowania.

<sup>4</sup>Przeciętna powierzchnia UR wszystkich gospodarstw indywidualnych w Polsce wynosiła 7 ha w 1996 r. i 7,2 ha w 2000 r. [Rocznik..., 2001].

gospodarstwa bardzo małe, niespełna 2-hektarowe, jak i blisko 170-hektarowe, co potwierdza fakt podejmowania działalności pozarolniczej przez ludność gospodarstw o różnej powierzchni<sup>5</sup>.

Zmniejszeniu uległa liczba osób w rodzinie, z przeciętnie 5,17 w 1996 r., do 4,61 w 2000 r. Przeszło 70% stanowiły osoby w wieku 14–60 lat, a w badanym okresie wzrósł ich odsetek (o ponad 7 p.p.). Jednocześnie zmalał udział dzieci do lat 14, a także osób powyżej 60. roku życia.

Badane gospodarstwa rolne wykazały przeszło 19-procentowy spadek ponoszonych nakładów pracy własnej (tab. 1). Było to spowodowane ich przesunięciem do działalności pozarolniczej. Jednocześnie reorganizowano produkcję rolniczą, wybierając rodzaje działalności mniej pracochłonne, a rezygnując z tych, które wymagały dużych nakładów pracy.

Gospodarstwa charakteryzowały się realnym spadkiem poziomu dochodu rolniczego netto w przeliczeniu na 1 ha UR. Jego wartość w badanym okresie zmalała z 853 zł do 540 zł<sup>6</sup>. Było to przede wszystkim spowodowane ogólnym pogorszeniem się sytuacji dochodowej polskich rolników<sup>7</sup>, ale w pewnej mierze wynikało również ze zmian organizacji produkcji rolniczej.

## Przyczyny podejmowania działalności dodatkowej

Spadek dochodów z produkcji rolniczej wymusza poszukiwanie innych, dodatkowych źródeł utrzymania. Jednym z nich jest podejmowana pozarolnicza działalność gospodarcza, która przede wszystkim ma przynosić dodatkowe dochody. Taki powód podało aż 97% badanych, jednocześnie dla 35% z nich był to jedyny powód. Działalność ta miała też umożliwić lepsze wykorzystanie zasobów siły roboczej (częściowo również budynków oraz samochodów). We wszystkich gospodarstwach co najmniej jedna osoba z członków gospodarstwa domowego pracowała w działalności dodatkowej.

Przeszło 30% badanych zadeklarowało, że podjęli działalność pozarolniczą w celu realizacji marzeń i zaspokojenia własnych ambicji. Dla niespełna 6%

<sup>5</sup>Potwierdzają to również m.in. I. Sikorska-Wolak i A.P. Wiatrak [Sikorska-Wolak 2000, Wiatrak 2002].

<sup>6</sup>Przyjmując na podstawie danych IERiGŻ [Skarżyńska, Augustyńska-Grzymek 2001] stawkę parytetową za 1 godzinę pracy wynoszącą 6,99 zł w 2000 r., stwierdzono, że uzyskany dochód był przeszło dwukrotnie niższy od dochodu parytetowego.

<sup>7</sup>W pozostałych gospodarstwach prowadzących rachunkowość rolniczą (a nieprowadzących działalności pozarolniczej) nastąpił przeszło 45-procentowy spadek dochodu rolniczego netto z 1 ha UR (w badanych – o ok. 37%).

jednym z powodów była też chęć sprzedaży produktów z własnego gospodarstwa rolnego.

Wskazywano jednocześnie wiele barier utrudniających podejmowanie działalności dodatkowej, z których kluczową okazał się brak środków finansowych (najważniejsza przeszkoda w opinii 44% badanych; kolejne 14% postawiło ją na drugim miejscu).

Rolnicy wskazywali również na niedostępność kredytów (ok. 30%), trudności pogodzenia pracy w gospodarstwie rolniczym z działalnością pozarolniczą (36%), brak doświadczenia w jej prowadzeniu (19%) oraz brak informacji o rynku (19%).

Badania wykazały też niedoskonałość przepisów prawnych w tym względzie. Dla przeszło 8% była to główna bariera w podejmowaniu dodatkowej działalności gospodarczej.

Decyzje dotyczące prowadzenia działalności pozarolniczej nie zawsze były podejmowane samodzielnie. Dla 36% badanych inspirację stanowiły namowy najbliższej rodziny i przyjaciół, a czasem dobry przykład z sąsiedztwa.

## Formy i rodzaje działalności pozarolniczej

U przeszło 61% poddanych badaniom stwierdzono fakt zarejestrowania działalności pozarolniczej w postaci wpisania jej do rejestru działalności gospodarczej. Pozostali (ok. 39%) deklarowali, iż jest to działalność uboczna gospodarstwa, która nie wymaga rejestrowania.

We wszystkich przypadkach działalność ta była podejmowana przez jedną osobę – nie stwierdzono założenia ani jednej spółki w tym celu.

Dominującym rodzajem działalności dodatkowej były usługi (przeszło 68%), następnie działalność handlowa (ponad 42%) i produkcyjna (ok. 20%)<sup>8</sup> (tab. 2).

W działalności usługowej przeważały usługi transportowe (blisko 27%). Ważną rolę odgrywała też naprawa samochodów i sprzętu rolniczego. W działalności handlowej dominował zarówno handel środkami produkcji, jak i towarami konsumpcyjnymi. Wśród nierolniczej działalności produkcyjnej, na pierwsze miejsce wysunęło się przetwórstwo drewna.

W badanym okresie zaobserwowano wzrost zainteresowania wszystkimi rodzajami działalności pozarolniczej, przy czym największy – usługami pozarolniczymi (o przeszło 17 p.p.). Udział gospodarstw zajmujących się handlem wzrósł odpowiednio o przeszło 6 p. p., a nierolniczą działalnością produkcyjną – o 2,5 p.p. (rys. 1).

<sup>8</sup>Niektóre gospodarstwa prowadziły więcej niż jeden rodzaj działalności pozarolniczej.

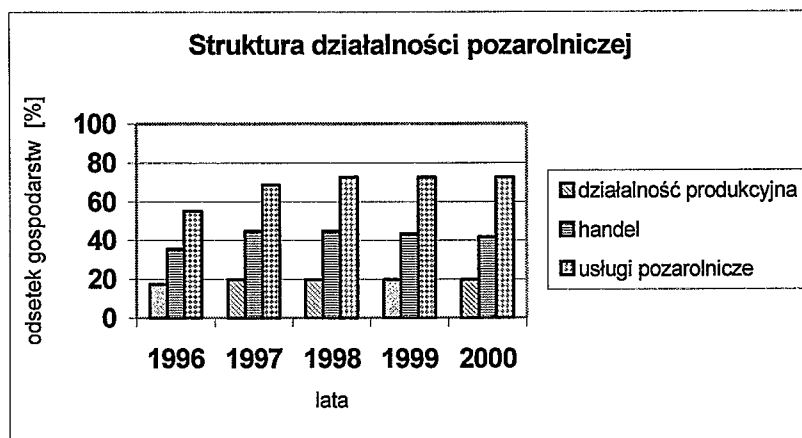
**Tabela 2**

Struktura prowadzonej działalności pozarolniczej w badanych gospodarstwach w latach 1996–2000 (w %)

Rodzaje działalności pozarolniczej	Odsetek gospodarstw*
<b>Usługi pozarolnicze</b>	<b>68,42</b>
w tym: – transportowe	26,92
– naprawa samochodów i sprzętu rolniczego	23,08
– stolarskie, ślusarskie, kowalskie	15,38
<b>Handel</b>	<b>42,11</b>
w tym: – produktami rolnymi	25,00
– środkami produkcji	37,50
– towarami konsumpcyjnymi	37,50
<b>Działalność produkcyjna</b>	<b>19,42</b>
w tym: – przetwórstwo produktów rolnych	14,29
– przetwarzanie drewna	57,14
– inne	28,57

\*Suma różni się od 100, gdyż niektóre gospodarstwa prowadziły więcej niż 1 rodzaj działalności. (Według danych Spisu Rolnego, 93,2% deklarujących prowadzenie działalności pozarolniczej w 2002 r., prowadziło ją w obrębie jednej sekcji działalności, 6,2% prowadziło jednocześnie dwa rodzaje działalności dodatkowej, a 0,6% – trzy i więcej [Powszechny..., 2003].)

Źródło: Badania własne.

**Rysunek 1**

Zmiany struktury działalności pozarolniczej w badanych gospodarstwach w latach 1996–2000 (w %)

Źródło: Jak w tabeli 2.

Preferowano zatem takie rodzaje działalności dodatkowej, które z jednej strony nie wymagały zbyt dużych nakładów kapitału, z drugiej zaś przynosiły stosunkowo wysokie dochody w krótkim czasie. Stąd też najmniejsze znaczenie miała nierolnicza działalność produkcyjna, którą podejmowano przede wszystkim w gospodarstwach większych obszarowo.

W przyszłości należy spodziewać się, że w strukturze działalności pozarolniczej nie nastąpią zasadnicze zmiany. W dalszym ciągu dynamicznie rozwijają się będą usługi, z coraz ciekawszymi propozycjami w tym względzie<sup>9</sup>.

Rodzaj prowadzonej działalności dodatkowej, poza wieloma innymi czynnikami, zależy również od położenia gospodarstwa. Należy zatem pamiętać, że w niektórych wybranych regionach możliwa jest dominacja działalności handlowej.

## Dochody z pozarolniczej działalności gospodarczej

Wymiernym efektem prowadzenia każdej działalności gospodarczej są uzyskiwane dochody.

Dochód pozarolniczy w badanych gospodarstwach w 2000 r. wynosił niepełna 1570 zł w przeliczeniu na 1 osobę w rodzinie (tab. 3). W stosunku do 1996 r. nastąpił jego niewielki wzrost (o 1,8%).

**Tabela 3**

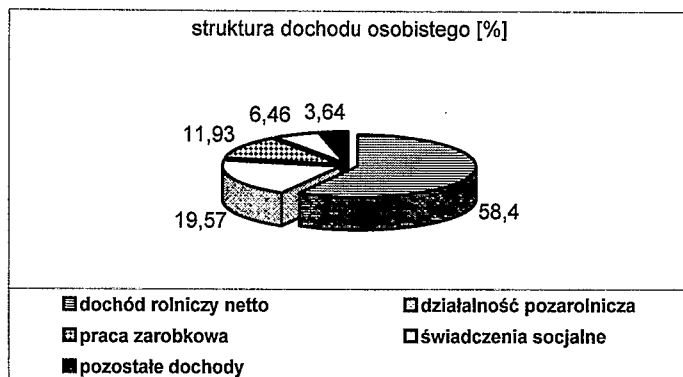
Ogólna charakterystyka dochodów uzyskiwanych w latach 1996–2000 z prowadzonej pozarolniczej działalności gospodarczej w badanych gospodarstwach (ceny stałe z 2000 r.)

Wyszczególnienie	1996	1997	1998	1999	2000
Dochód pozarolniczy na 1 gospodarstwo [zł]	7958	4804	4966	3642	7223
Dochód pozarolniczy na 1 osobę w rodzinie [zł]	1540	935	1010	766	1568
Udział dochodu pozarolniczego w dochodzie osobistym [%]	15,18	17,35	19,87	21,03	24,44

Źródło: Obliczenia własne na podstawie danych IERiGŻ.

W strukturze dochodu osobistego przeważał dochód rolniczy, a kolejne miejsce stanowiły dochody uzyskiwane z prowadzonej działalności pozarolniczej (rys. 2).

<sup>9</sup>Badania W. Józwiaka wskazują na coraz szerszy asortyment proponowanych przez gospodarstwa usług. Jako ciekawsze autor wymienia np. organizowanie kursów językowych czy windykację należności [Józwiak 2004].

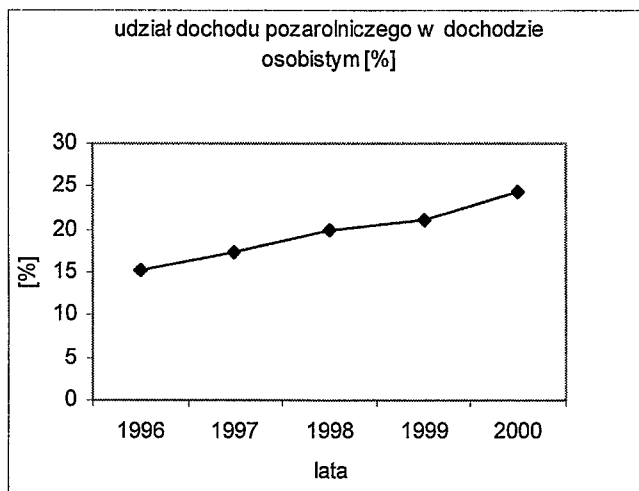


**Rysunek 2**

Struktura dochodu osobistego w badanych gospodarstwach, przeciętnie w latach 1996–2000 [%]

Źródło: Obliczenia własne na podstawie danych IERiGŻ.

W latach 1996–2000 nastąpił wyraźny wzrost odsetka dochodów pozarolniczych, co świadczy o znaczeniu tejże działalności w strukturze dochodów rodziny rolniczej (rys. 3).



**Rysunek 3**

Zmiany odsetka dochodów z działalności pozarolniczej w badanych gospodarstwach w latach 1996–2000

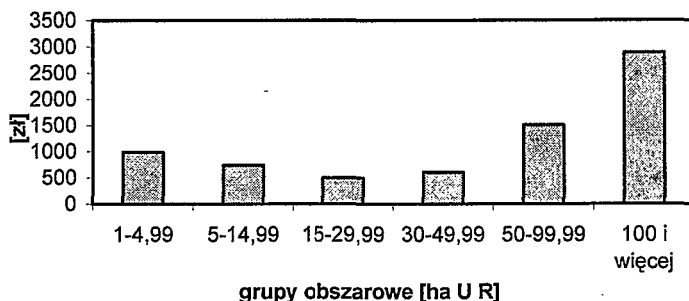
Źródło: Na podstawie tabeli 3.

Blisko  $\frac{1}{4}$  badanych deklarowało ponadto, iż dochód pozarolniczy stanowił ich główne źródło utrzymania, dla przeszło 60% zaś był on drugim co do wielkości źródłem dochodów. Ponad połowa zamierzała zwiększyć rozmiary prowadzonej działalności pozarolniczej.

Najwyższy poziom dochodu z działalności pozarolniczej w przeliczeniu na 1 osobę w rodzinie zaobserwowano w gospodarstwach największych obszarowo (rys. 4)<sup>10</sup>, a w gospodarstwach o średniej powierzchni 15–50 ha UR odnotowano jego najniższy poziom. Wynika to przede wszystkim z faktu, iż gospodarstwa te osiągają stosunkowo wysokie dochody z prowadzonej produkcji rolniczej, które są głównym źródłem utrzymania ich rodzin.

W gospodarstwach największych działalność pozarolnicza traktowana jest raczej jako swego rodzaju lokata kapitału, która ma przynosić określone zyski, a nie tylko uzupełniać dochody rolnicze<sup>11</sup>. Jest ona prowadzona w większej skali i często innego rodzaju (np. nierolnicza działalność produkcyjna)<sup>12</sup>.

dochód pozarolniczy na 1 osobę [zł]



**Rysunek 4**

Zróżnicowanie poziomu przeciętnych dochodów z działalności pozarolniczej w badanych gospodarstwach w latach 1996–2000, w wyodrębnionych grupach obszarowych, w przeliczeniu na 1 osobę w rodzinie [zł]

Źródło: Obliczenia własne na podstawie danych IERiGŻ.

Ludność badanych gospodarstw uzyskiwała wyższy poziom dochodu osobistego w porównaniu z pozostałymi gospodarstwami prowadzącymi rachunkowość rolniczą, a przewaga ta wykazywała tendencję rosnącą w latach 1996–2000 (rys. 5). W ostatnim badanym roku nastąpiło pewne zachwianie owej

<sup>10</sup>Największym dochodem pozarolniczym w przeliczeniu na 1 ha UR legitymowały się oczywiście gospodarstwa najmniejsze.

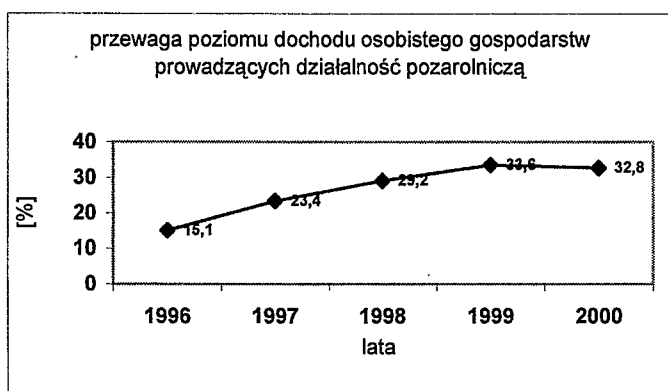
<sup>11</sup>Podobne wnioski zawierają badania W. Michny i A. Wrzochalskiej [Michna, Wrzochalska 1998].

<sup>12</sup>Nie jest popularna w gospodarstwach małych, m.in. ze względu na brak środków finansowych na jej podjęcie.



tendencji, co było spowodowane znacznym wzrostem dochodów otrzymywanych z tytułu świadczeń socjalnych w gospodarstwach nieprowadzących działalności pozarolniczej. Tym samym w większym stopniu niż w badanych gospodarstwach wzrósł ich dochód osobisty.

Na przewagę dochodu osobistego gospodarstw prowadzących działalność pozarolniczą składał się nie tylko rosnący odsetek dochodów uzyskiwanych z tejże działalności, ale również wyższe dochody z pracy zarobkowej, a także produkcji rolniczej<sup>13</sup>. Zatem działalność pozarolnicza z jednej strony przynosiła dodatkowe dochody, ale z drugiej była podejmowana przez ludność gospodarstw silniejszych ekonomicznie.



### Rysunek 5

Przewaga poziomu dochodu osobistego badanych gospodarstw (na 1 gospodarstwo) w latach 1996–2000 w stosunku do pozostałych prowadzących rachunkowość rolniczą (a nie prowadzących działalności pozarolniczej) [%]

Źródło: Obliczenia własne na podstawie danych IERiGŻ.

Badane gospodarstwa charakteryzowały się nie tylko wyższym poziomem dochodu osobistego, ale też, co istotne, kształtował się on przeciętnie na poziomie dochodu parytetowego<sup>14</sup>. Ich dochody były zatem znacznie wyższe od przeciętnych dochodów rolników, które są trwale niższe o ok. 15–20% od dochodu parytetowego [Woś 2000, s. 13].

<sup>13</sup>Poziom dochodu rolniczego netto w przeliczeniu na 1 gospodarstwo był przeciętnie o ok. 13% wyższy w badanym okresie w gospodarstwach prowadzących działalność pozarolniczą.

<sup>14</sup>Porównania dokonano z dochodami robotników, których (za A. Wosiem) uznano za najodpowiedniejszą grupę, uwzględniając kwalifikacje zawodowe oraz czas i uciążliwość pracy [Woś 1998, s. 86–88].

## Wnioski

1. Blisko 39% badanych nie rejestrowało prowadzonej działalności dodatkowej.
2. Pozarolnicza działalność gospodarcza podejmowana była przede wszystkim w celu poprawy sytuacji dochodowej rodziny, co zadeklarowało aż 97% badanych, przy czym dla przeszło 1/3 był to jedyny powód.
3. Największym powodzeniem cieszyła się działalność usługowa (68%), a także handlowa (42%). Nie ograniczono się tylko do jednego rodzaju działalności dodatkowej.
4. Brak środków finansowych stanowił podstawową barierę w podejmowaniu działalności pozarolniczej. Badani wskazywali również na potrzebę zmiany istniejących przepisów prawnych w tym względzie.
5. Dochód pozarolniczy stanowił przeciętnie w latach 1996–2000 blisko 20% dochodu osobistego w badanych gospodarstwach.
6. W wymienionym okresie nastąpił znaczny (ponad 1,8-krotny) wzrost odsetka dochodu pozarolniczego.
7. Dochody uzyskiwane z prowadzonej pozarolniczej działalności gospodarczej stanowiły główne źródło utrzymania dla ok. ¼ badanych.
8. Dochody ze źródeł pozarolniczych powiększały dochód osobisty, zrównując go przeciętnie z dochodem parytetowym.

## Literatura

- JÓZWIAK W., 2004: Strategie postępowania posiadaczy gospodarstw rolnych i ich pozarolnicze formy aktywności gospodarczej w latach 1996–2002. Roczniki Naukowe SERiA, Tom VI, Zeszyt 3. Wieś Jutra, Warszawa.
- MICHNA W., WRZOCHALSKA A., 1998: Główne kierunki przeobrażeń w rolnictwie w latach dziewięćdziesiątych. IERiGŻ, Warszawa.
- Powszechny Spis Rolny 2002. GUS, Warszawa 2003.
- Pozarolnicza działalność gospodarstw rolnych. GUS, Warszawa 2003.
- Rocznik Statystyczny Rolnictwa 2001. GUS, Warszawa 2002.
- SIKORSKA-WOLAK I., 2000: Przedsiębiorczość w ujęciu normatywnym, funkcjonalnym i opisowym. [w:] Rola doradztwa rolniczego w rozwoju przedsiębiorczości zespołowej rolników. Pod red. Sikorskiej-Wolak I., Krzyżanowskiej K. Wydawnictwo SGGW, Warszawa, s. 27–33.
- SKARŻYŃSKA A., AUGUSTYŃSKA-GRZYMEK I., 2001: Koszty jednostkowe i dochodowość produkcji rolniczej w gospodarstwach indywidualnych w roku 2000. IERiGŻ, Warszawa, s. 9.

- WIATRAK A.P., 2002: Sytuacja dochodowa polskiego rolnictwa w latach dziewięćdziesiątych. [w:] Transformacja rolnictwa polskiego i ukraińskiego w latach 90. Pod red. Klepackiego B., Czerewko G. Wieś Jutra, Warszawa, s. 39–48.
- WOŚ A., 1998: Wzrost gospodarczy i strategie rozwoju polskiego rolnictwa. Eseje 2. IERiGŻ, Warszawa, s. 86–88.
- WOŚ A., 2000: Tworzenie i podział dochodów rolniczych. Dochody transferowe. IERiGŻ, Warszawa, s. 13.

## **Non-agriculture Activity of Family Farms**

### **Abstract**

The paper describes non-agriculture activity of family farms during the period from 1996 to 2000. Factors determining starting non-agriculture activity and crucial barriers are also presented. The research shows the level of income achieved from non-agriculture activity as well as a significant increase of the share of non-agriculture activity in personal incomes of the family farms.