

**Małgorzata Raczkowska**

Katedra Ekonomii i Polityki Gospodarczej SGGW

## **Minimum socjalne i minimum egzystencji – wzorce warunków bytu ludności żyjącej w sferze ubóstwa**

### **Wstęp**

Procesy społeczne i ekonomiczne zachodzące w Polsce od początku lat 90. minionego wieku spowodowały istotne zmiany w sytuacji materialnej gospodarstw domowych. Spadek dochodów realnych, polaryzacja dochodów, wzrost bezrobocia, wysoka inflacja, odejście od subsydiowania wielu artykułów konsumpcyjnych i usług, a także brak umiejętności szybkiego (elastycznego) przystosowania się części społeczeństwa do nowych realiów gospodarki rynkowej spowodowały powstanie wyraźnie widocznej sfery ubóstwa.

O ile istnienie ubóstwa w naszym kraju nie jest kwestionowane, to już precyzyjne określenie jego rozmiarów stanowi przedmiot licznych dyskusji i kontrowersji. Różnice w określeniu liczby osób ubogich spowodowane są przede wszystkim przyjęciem różnych metod pomiaru ubóstwa. Na przykład, za ubogie gospodarstwo domowe nie można uznać rodziny nieposiadającej wystarczających środków finansowych do nabycia samochodu osobowego. Także brak środków na kupno żywności o odpowiedniej liczbie kalorii jeszcze nie upoważnia do włączenia takiego gospodarstwa domowego do sfery ubóstwa. Ocena skali ubóstwa zależy zatem od przyjętej przez badającego metody pomiaru.

Zmiany na polskiej scenie politycznej pokazały, że budowa rynkowego ładu gospodarczego nie jest możliwa bez akceptacji społecznej. Poparcie społeczne zależy m.in. od podjęcia przez ekipy rządzące działań, które przyczynią się do zmniejszania sfery ubóstwa i spowodują efektywniejsze wykorzystywanie środków przeznaczonych na pomoc najuboższym. Podjęcie tego typu działań w sferze polityki społecznej byłoby niemożliwe bez systematycznego monitorowania zmian w zasięgu i natężeniu sfery ubóstwa oraz prawidłowej identyfikacji grup ludności szczególnie narażonych na ubóstwo. Rozpoznanie tych obszarów jest podstawą prowadzenia skutecznej polityki społecznej w zapobieganiu i przeciwdziałaniu zjawisku ubóstwa.

Minimum socjalne i minimum egzystencji są ważnym punktem odniesienia w dyskusjach o poziomie życia ludności w Polsce. Jednakże w dyskusjach czy

analizach należy pamiętać, że za tymi kategoriami stoją bardzo konkretne założenia metodologiczne. Dlatego nie bez znaczenia jest to, czy kategorie te są interpretowane w sposób poprawny. Ich nieznamość może prowadzić do wniosków i ocen, które nie zawsze są prawidłowe.

W niniejszym opracowaniu starano ukazać istotne różnice pomiędzy minimum socjalnym a minimum egzystencji, a także odpowiedzieć na pytanie, jaką rolę pełnią te kategorie w systemie polityki społecznej w Polsce.

## **Kategoria minimum socjalnego i minimum egzystencji jako granice ubóstwa**

Podjęte przez badaczy pomiary ubóstwa w okresie transformacji uwzględniły różne definicje, a w konsekwencji różne linie (granice) ubóstwa oddzielające ubogich od reszty społeczeństwa. Stosowanie w badaniach różnych granic wynikało m.in. z tego, że w Polsce brak było jednej oficjalnie przyjętej granicy ubóstwa, jak również uzasadnienia do preferowania którejs z granic. Ponadto, analizy prowadzone na podstawie różnych podejść metodologicznych dają możliwość trafniejszych ocen tego zjawiska.

W metodologii badań nad ubóstwem wyróżnia się cztery podstawowe linie ubóstwa. Trzy z nich opierają się na wybranym mierniku lub grupie mierników; w ten sposób wyodrębnione są linie ubóstwa: bezwzględnego, subiektywnego i relatywnego. Czwarta linia jest oparta na metodzie mieszanej, która przyjmuje elementy rozwiązań stosowanych w trzech pierwszych miernikach.

Linie ubóstwa bezwzględnego opierają się na założeniu, że ubogi jest osobą, która dysponuje zbyt małymi środkami na zaspokojenie potrzeb uznanych za niezbędne. Ponadto, zakładają one, że można w sposób naukowo uzasadniony na danym poziomie rozwoju gospodarczego kraju określić zestaw (koszyk) potrzeb niezbędnych człowiekowi do życia. Linie te wyznaczane są za pomocą takich mierników, jak minimum socjalne i minimum egzystencji.

Minimum socjalne oraz minimum egzystencji to odmienne standardy poziomu potrzeb bytowych i konsumpcyjnych. Pomimo innych założeń badawczych, oba wzorce mają wspólną podstawę – są normatywnymi modelami zaspokajania potrzeb bytowo-konsumpcyjnych na niskim poziomie. Kategorie te mają postać koszyków, określonych ilościowo<sup>1</sup> i wartościowo<sup>2</sup>, które są zbudowane na podstawie norm odpowiadających danym grupom potrzeb.

---

<sup>1</sup> Zalecane bądź ustalone normy i normatywy spożycia poszczególnych dóbr według kilku grup potrzeb.

<sup>2</sup> Koszt nabycia towarów i usług w koszyku ilościowym, czyli niezbędne wydatki konsumpcyjne gospodarstw domowych.

Przy konstruowaniu koszyka minimum socjalnego specjaliści nie kierowali się zamiarem stworzenia linii ubóstwa. Chodziło im przede wszystkim o wyznaczenie granicy wydatków gospodarstw domowych, pozwalających na zachowanie „godziwych” warunków życia. Minimum socjalne jest więc *utrwalonym wzorcem zaspokajania fundamentalnych potrzeb bytowo-konsumpcyjnych na niskim poziomie, ale dostatecznym dla reprodukcji sił witalnych człowieka na każdym etapie jego biologicznego rozwoju, dla posiadania i wychowania potomstwa oraz dla zachowania więzi ze społeczeństwem*<sup>3</sup>. Badania w Polsce nad tym wzorcem trwają już kilka dekad<sup>4</sup>. Od 1981 r., na podstawie uchwały Rady Ministrów nr 165, minimum socjalne jest wyliczane w Instytucie Pracy i Spraw Socjalnych dla sześciu modelowych gospodarstw pracowniczych (od rodziny jednoosobowej do pięcioosobowej) oraz dla dwóch rodzajów gospodarstw emeryckich.

Minimum egzystencji jest drugą linią stosowaną przy wyznaczaniu bezwzględnej granicy ubóstwa, a także miernikiem wyznaczającym dolną granicę obszaru ubóstwa absolutnego, inaczej mówiąc – granicę skrajnej biedy. Definicja minimum egzystencji opiera się na przekonaniu, że życie ludzkie jest wartością najważniejszą i mówi, że *minimum egzystencji to taki poziom wydatków (spożycia), który zapewnia utrzymanie człowieka przy życiu, w stanie zdrowia i zdolności do pracy*<sup>5</sup>. Takie założenie legło u podstaw budowy koszyka, stworzonego w gronie ekspertów w Instytucie Pracy i Spraw Socjalnych w 1995 r.

Zakres i poziom zaspokajania potrzeb zgodnie z tą kategorią określa granicę, poniżej której występuje biologiczne zagrożenie życia człowieka, a także jego rozwoju psychofizycznego. Oznacza to, że jeśli bieżący dochód, pieniężny i niepieniężny, jednostki lub gospodarstwa domowego jest niewystarczający na realizację konsumpcji określonej tym standardem, to nie może on zapewnić trwałości życia, zachowania zdrowia, a tym bardziej zdolności do pracy. W konsekwencji ludzie, którzy żyją na tym poziomie, są zagrożeni degradacją biologiczną, prowadzącą szybciej niż przeciętne do utraty zdrowia i życia, a ich zdolność do pracy jest ograniczona lub żadna.

## Koszyki minimum egzystencji i minimum socjalnego

Koszyk minimum socjalnego pozwala na zaspokojenie trzech grup potrzeb: bytowo-egzystencjalnych (wyżywienie, mieszkanie, odzież, higiena i ochrona zdrowia, transport i łączność), oświatowo-kulturalnych (wychowanie, edukacja,

<sup>3</sup> Deniszczyk L., Sajkiewicz B., 1997: Kategoria minimum socjalnego, [w:] Golinowska S., 1997.

<sup>4</sup> Pionierskie badania były prowadzone przez prof. A. Tymowskiego i L. Deniszczyk w latach sześćdziesiątych i siedemdziesiątych.

<sup>5</sup> Mała encyklopedia ekonomiczna, PWN, Warszawa 1973.

kultura) oraz rekreacyjno-wypoczynkowych (wypoczynek, sport, turystyka)<sup>6</sup>. W konstrukcji wzorca minimum socjalnego kluczowym warunkiem jest możliwość utrzymywania kontaktów ze społeczeństwem. Z tego względu w koszyku minimum socjalnego znajdują się nie tylko dobra służące zaspokojeniu potrzeb egzystencjalnych, ale także te konieczne do wykonywania pracy, kształcenia i utrzymywania więzi rodzinnych, kontaktów towarzyskich oraz skromnego uczestnictwa w kulturze.

W koszyku minimum egzystencji uwzględniono jedynie te potrzeby, które nie mogą być odłożone w czasie, tj. bytowo-egzystencjalne (wyżywienie, mieszkanie, leki i higiena osobista, naprawa odzieży) oraz oświatowe (edukacja dzieci w zakresie podstawowym). W tym koszyku uwzględniono asortyment towarów o cenach niższych od przeciętnych. Wynika to bezpośrednio z przyjętego założenia, że gospodarstwa żyjące na poziomie minimum biologicznego, ze względu na bardzo niski dochód, jakim dysponują, zmuszone są do wyszukiwania asortymentów tańszych, a także tańszych źródeł zakupu, np. na bazarach i bezpośrednio u producentów.

Podstawę do ustalenia koszyka żywnościowego były normy żywienia i wyżywienia<sup>7</sup>. Do konstrukcji koszyków minimum socjalnego i minimum egzystencji podstawą były polskie normy żywienia zbudowane na dwu poziomach: bezpiecznego spożycia oraz tzw. zalecanego spożycia. Standard minimum egzystencji w zakresie norm wyżywienia oraz wydatków na żywność opiera się na normach żywienia według pierwszego ze wspomnianych poziomów. Normy te mają niewielki margines bezpieczeństwa. Dla minimum socjalnego przyjęto poziom zalecanego spożycia, co przełożyło się na wyższy koszt i lepszą jakość racji żywnościowych<sup>8</sup>.

W konstrukcji koszyków mieszkaniowych priorytetowymi parametrami były typ i wielkość powierzchni mieszkania dla danego typu gospodarstwa domowego oraz normy zużycia gazu i energii. W przypadku minimum socjalnego założono, że rodzina korzysta z samodzielnego mieszkania w miejskich zasobach komunalnych. Jest ono wyposażone w podstawowe media: energię

---

<sup>6</sup> W przeważającej części wymienione wyżej potrzeby zaspokajane są w ramach gospodarstwa domowego, jednakże część z nich może być zaspokajana jedynie poza nim przy pomocy odpowiednich instytucji sfery usług publicznych.

<sup>7</sup> Normy żywienia określają ... *ilość energii oraz niezbędnych składników odżywczych, wyrażone w przeliczeniu na 1 osobę i jeden dzień, uwzględniające specyficzne dla wyodrębnionych grup różnice w zapotrzebowaniu organizmu zależnie od wieku, płci, stanu fizjologicznego i aktywności fizycznej, a także związane z warunkami bytowania i trybem życia*. Z kolei normy żywienia określają ilość produktów niezbędnych do zestawienia racji pokarmowych zgodnie z normami żywienia. Na podstawie: S. Ziemiański, *Propozycje racji pokarmowych odpowiadających minimum egzystencji*, Instytut Żywności i Żywienia, Warszawa 1995.

<sup>8</sup> Przy ustalaniu tego koszyka założono, że gospodarstwo domowe ma kompletną informację o normach żywienia na bezpiecznym poziomie i po najniższym koszcie.

elektryczną, gaz, c.o., ciepłą i zimną wodę. W przypadku koszyka minimum egzystencji uznano, że gospodarstwa domowe zajmują samodzielne mieszkania w domach komunalnych o podobnym wyposażeniu. Normy dotyczące powierzchni użytkowej lokalu zostały opracowane m.in. na podstawie warunków mieszkaniowych ludności miejskiej oraz norm powierzchni obowiązujących w budownictwie mieszkań socjalnych. W przypadku minimum socjalnego wielkość mieszkań odpowiada w przybliżeniu normom budowlanym z lat siedemdziesiątych. Do minimum egzystencji przyjęto powierzchnię mieszkania odpowiadającą tzw. normie sanitarnej.

W minimum egzystencji wydatki na odzież i obuwie ograniczono wyłącznie do niezbędnych uzupełnień zasobów bielizny osobistej. Wynika to z założenia, że gospodarstwo domowe jest już wyposażone w podstawowe artykuły albo otrzymuje je z darów. Odmiennie potraktowano wydatki ponoszone na zakup obuwia: stanowią one od ok. 30% dla dzieci do ok. 50% dla mężczyzn łącznych wydatków gospodarstwa domowego na odzież i obuwie. W koszyku minimum socjalnego założono, że zasoby odzieży i obuwia w gospodarstwach osób żyjących w ubóstwie materialnym nie powinny być barierą w uczestniczeniu w różnych formach aktywności (np. praca, szkoła, rekreacja) oraz w utrzymywaniu kontaktów towarzyskich. Przyjmowano natomiast stosunkowo długie okresy użytkowania tych dóbr (z wyjątkiem odzieży i obuwia dzieci). Ponadto, uwzględniono tanie asortymenty odzieży o cenach niższych od przeciętnych cen detalicznych według notowań GUS.

Podstawowe podobieństwa i różnice w zakresie pozostałych grup potrzeb przedstawiono w tabeli 1.

**Tabela 1**

Poziom zaspokajania potrzeb bytowo-konsumpcyjnych w minimum egzystencji i minimum socjalnym

Grupy potrzeb	Minimum egzystencji	Minimum socjalne
1	2	3
<b>I. Potrzeby egzystencjalno-bytowe</b>		
Higiena i ochrona zdrowia	Uwzględniono korzystanie tylko z nieodpłatnych usług służby zdrowia; zakupy leków w przypadkach sporadycznych zachorowań; zakupy elementarnych środków myjących i piorących do utrzymania higieny osobistej i czystości mieszkania	Uwzględniono korzystanie tylko z nieodpłatnych usług służby zdrowia; zakupy leków w przypadkach sporadycznych zachorowań oraz związanych z elementarną profilaktyką; zakupy podstawowych środków do utrzymania higieny osobistej, kosmetyków (tylko krem do twarzy i rąk); usług fryzjerskich (2–3 razy w roku)

Tabela 1 cd.

1	2	3
Transport i łączność	Nie uwzględniono	Korzystanie z usług transportu publicznego; środkami komunikacji miejskiej (dojazdy do i z pracy oraz okolicznościowe); kolejowego (przejazdy na letni wypoczynek do 200 km); zakup niewielkiej liczby żetonów do automatów telefonicznych oraz znaczków pocztowych
<b>II. Potrzeby oświatowo-kulturalne</b>		
Wychowanie	Nie uwzględniono	Opłata za pobyt w przedszkolu (bez wyżywienia)
Kształcenie	Wydatki związane z realizacją obowiązku kształcenia w zakresie szkoły podstawowej, tj. na podręczniki szkolne (używane), zeszyty i przybory, kostium gimnastyczny oraz imprezy szkolne (3 w roku); (najtańsze asortymenty)	Wydatki związane z realizacją obowiązku kształcenia w zakresie szkoły podstawowej, tj. na podręczniki szkolne (używane), zeszyty i przybory, kostium gimnastyczny, na imprezy szkolne (5 razy w roku) oraz na ubezpieczenie i komitet rodzicielski
Kultura	Nie uwzględniono	Zasoby: telewizor czarno-biały, radioodbiornik, podręczna biblioteka – długo użytkowane; wydatki na odnawianie zasobów oraz na korzystanie z mediów i imprez kulturalnych w stopniu zapewniającym minimalny kontakt z otoczeniem, gry i zabawki dla dzieci
<b>III. Potrzeby rekreacyjno-wypoczynkowe</b>		
Wypoczynek letni	Nie uwzględniono	Wypoczynek letni na wsi (wczasy „pod gruszą”); 30-dniowy dla dzieci i 25–10-dniowy dla osób dorosłych; wydatki na wynajem pokoju lub namiotu z wyposażeniem i opłatę za miejsce biwakowe

Źródło: Opracowanie własne na podstawie: Golinowska S., Polska bieda II. Kryteria. Ocena. Przeciwdziałanie, IPISS, Warszawa 1997.

## Funkcje i postrzeganie minimum socjalnego i minimum egzystencji

Podstawową rolą obu standardów jest funkcja poznawcza. Pomagają one określić, na jakim poziomie kształtują się koszty utrzymania w gospodarstwach domowych. Normatywne wartości obu koszyków pokazują, jaka powinna być

materialna sytuacja gospodarstw domowych, aby zaspokoić potrzeby swoich członków na umownie określonym standardzie poziomu życia. Dla minimum socjalnego jest to standard minimalnie godziwego poziomu życia, a dla minimum egzystencji jest to standard minimum koniecznego do przeżycia.

Wartość minimum socjalnego i minimum egzystencji jest szacowana w Instytucie Pracy i Spraw Socjalnych zazwyczaj cztery razy do roku (marzec, czerwiec, wrzesień i grudzień). Ponadto, szacuje się wartość tych wzorców na podstawie średniorocznych notowań cen (tab. 2)<sup>9</sup>.

**Tabela 2**

Średnioroczna wysokość minimum socjalnego i minimum egzystencji w jedno- i czteroosobowych gospodarstwach domowych w latach 1993–2004 (w zł)

Rok	Wysokość minimum socjalnego		Wysokość minimum egzystencji	
	jedna osoba	cztery osoby – rodzina z dwójką dzieci	jedna osoba	cztery osoby – rodzina z dwójką dzieci
1993	207	656	82	271
1994	253	735	118	382
1995	333	1 209	153	516
1996	405	1 191	180	615
1997	485	1 449	213	727
1998	564	1 688	255	863
1999	616	1 852	280	955
2000	694	2 090	311	1 062
2001	755	2 231	336	1 108
2002	783	2 308	351	1 147
2003	789	2 321	355	1 153
2004	819	2 417	371	1 210

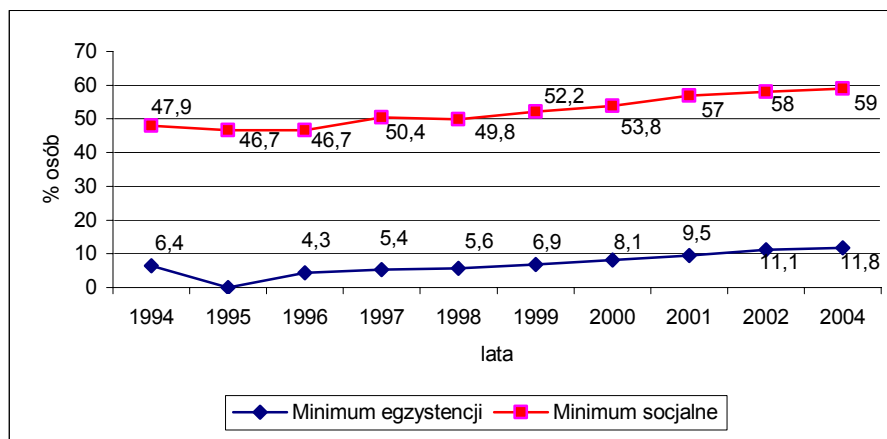
Źródło: Polityka społeczna, Instytut Pracy i Spraw Socjalnych, Warszawa 1994–2005.

Porównując wysokość minimum socjalnego z minimum egzystencji widać, że w 2004 r. to pierwsze było ponaddwukrotnie wyższe od drugiego. Daje to wyobrażenie o wyraźnej rozpiętości w wartości tych dwóch granic ubóstwa.

Walor poznawczy tych kategorii nie kończy się na wyznaczeniu samych wartości koszyków. Istotne jest także pytanie, w jakiej skali oszacowana normatywna wartość koszyków występuje w rzeczywistości. By uzyskać taką od-

<sup>9</sup> Na podstawie: Golinowska S., Polska bieda II. Kryteria. Ocena. Przeciwdziałanie, IPiSS, Warszawa 1997.

powieź, konieczne jest sprawdzenie, ile osób czy rodzin ponosi wydatki poniżej wyznaczonych linii. Badania takie prowadzi Główny Urząd Statystyczny w ramach badań nad warunkami życia gospodarstw domowych<sup>10</sup>.



**Rysunek 1**

Udział osób w gospodarstwach domowych ponoszących wydatki poniżej poziomu minimum egzystencji w latach 1994–2004

Źródło: Warunki życia ludności, GUS, Warszawa 1995–2005.

Wyniki badań wskazują, że w ponad połowie badanych gospodarstw domowych wydatki kształtują się poniżej minimum socjalnego. Jednak proces, który powinien zwrócić szczególną uwagę zarówno polityków, jak i wszystkich instytucji świadczących pomoc społeczną to niepokojący wzrost odsetka osób, których wydatki kształtują się poniżej minimum egzystencji (w 2004 r. było to około 5 mln ludzi).

Kolejną funkcję można określić jako roszczeniową, gdyż wartości obu koszyków stały się kategoriami wykorzystywanymi do formułowania roszczeń dochodowych. Występuje to często w przypadku dochodów, których wysokość jest regulowana przez władze centralne (płaca minimalna, świadczenia socjalne i ubezpieczeniowe).

Warto zaznaczyć, że oba wzorce nie stanowią podstawy do określania w drodze regulacji prawnych np. świadczeń społecznych. Normatywne minima są ważnymi miernikami kosztów utrzymania, jednak nie pociągają za sobą obligatoryjnych zmian w sferze regulacji. Można powiedzieć, że formalnie rzecz

<sup>10</sup> Poza zasięgiem badań budżetów gospodarstw domowych są osoby spoza indywidualnych gospodarstw domowych, np. bezdomne albo żyjące w tzw. gospodarstwach zbiorowych. Fakt ten oznacza, że analiza na podstawie informacji z budżetów gospodarstw domowych nie daje pełnego obrazu sfery ubóstwa, ponieważ grupy nieobjęte badaniami przez GUS w wielu przypadkach należą do skrajnie ubogich.



biorąc nie powinny to być kategorie o charakterze roszczeniowym. Jednak *de facto* opracowane wielkości minimum egzystencji i minimum socjalnego spełniają funkcję społeczno-polityczną, czyli często właśnie roszczeniową, przez sam fakt, że stają się ważną informacją w debacie społecznej, toczonej z udziałem przedstawicieli różnych podmiotów.

W dyskusjach o sposobie kształtowania wysokości płacy minimalnej istnieje koncepcja, aby za punkt odniesienia najniższego wynagrodzenia uczynić poziom minimum socjalnego. Jeżeli wysokość najniższego wynagrodzenia kształtowałyby się na wyższym poziomie, jakim jest wartość minimum socjalnego, to skutki tego mogłyby okazać się społecznie negatywne. W warunkach słabnącego i dość niskiego wzrostu gospodarczego podwyższenie płacy minimalnej może zrodzić niepożądany efekt – wzrośnie inflacja, a nawet jeśli chwilowo wzrosną dochody obecnie pracujących, to negatywnie wpłynie to na szanse zatrudniania osób młodych, wchodzących na rynek pracy, ponieważ pracodawcy ograniczą zatrudnienie.

Respektując ambicje dochodowe ludności, należy pamiętać, że minimalne wynagrodzenie za pracę nie jest jedynym rodzajem dochodów gospodarstw, pozwalającym na realizację pożądanego poziomu konsumpcji. Niekiedy stawiane są postulaty, by kategoria minimum socjalnego stała się oficjalną linią ubóstwa. Jednak, jak już wspomniano, nie było to przesłanką tworzenia tej kategorii, której wartość wyraźnie odbiega w górę od wysokości zarówno granicy ustawowej, jak i pozostałych linii ubóstwa. Wysokość minimum socjalnego nie zobowiązuje władz publicznych do podjęcia działań redystrybucyjnych. Dość bogaty koszyk minimum socjalnego powinien wykluczyć takie postulaty wykorzystania tej kategorii.

W dyskusjach społecznych i pracach ustawodawczych proponuje się, by minimum socjalne stało się podstawą do kształtowania świadczeń społecznych, np. niektórych świadczeń rodzinnych czy ubezpieczeniowych. Trzeba jednak zauważyć, iż zawartość koszyka tego standardu jest zbyt szeroka, gdyż obejmuje on cały zestaw potrzeb życiowych, w przeciwieństwie do świadczeń społecznych, ukierunkowanych na zapobieżenie konkretnym rodzajom ryzyka socjalnego.

Analizując funkcję roszczeniową, należy zwrócić uwagę na trudności metodologiczne. Oba koszyki minimum stanowią wartościowy wyraz wydatków gospodarstwa domowego na zaspokajanie danych potrzeb. Jest to więc podejście od „strony wydatkowej”. W przypadku najniższego wynagrodzenia, jak również w świadczeniach społecznych, mamy do czynienia z podejściem od „strony dochodowej”. Wprawdzie dochody gospodarstw domowych warunkują skalę i strukturę wydatków, nie są to jednak kategorie identyczne. Dodatkowo dochodzi jeszcze kwestia zniekształceń spowodowanych przez obciążenia fiskalne i społeczne dochodów. Przy porównaniach tych koszyków z kategoriami dochodowymi pojawiają się także tego rodzaju różnice.

## Wnioski

Na podstawie przeprowadzonej analizy nasuwają się następujące spostrzeżenia:

1. Minimum socjalne wyznacza górną granicę obszaru ubóstwa, poniżej której następuje deprivacja społecznych potrzeb i narasta zagrożenie ubóstwem, natomiast minimum egzystencji wyznacza dolną granicę ubóstwa, poniżej której następuje deprivacja potrzeb egzystencjalno-bytowych i zagrożona jest egzystencja człowieka.
2. Wysokość minimum socjalnego stanowi wyraz pewnej społecznej umowy, określającej możliwości do zaspokajania potrzeb na poziomie „minimalnego dobrobytu” w konkretnych warunkach poziomu rozwoju kraju.
3. Dla działań pomocy społecznej na różnych szczeblach przede wszystkim ważne jest określenie wysokości minimum egzystencji. Próg dochodowy uprawniający do udzielania pomocy i wysokość świadczeń nie mogą być niższe od wartości tego koszyka. W przeciwnym razie zasiłki z pomocy społecznej nie zapewniałyby standardu koniecznego do przeżycia.
4. Prawo do życia na poziomie wyznaczonym przez standard minimum egzystencji traktowane jest na równi z prawem do wolności. Dlatego też jest ono elementem politycznych i socjalnych praw człowieka, znajdujących swe miejsce w deklaracjach organizacji międzynarodowych na rzecz przestrzegania i realizacji praw człowieka. Zagwarantowanie przez państwo prawa do minimum egzystencji jest jednoznaczne ze stworzeniem dla jednostki czy gospodarstwa domowego warunków umożliwiających działania na rzecz zaspokojenia swoich podstawowych potrzeb egzystencjalno-bytowych.

## Literatura

- GOLINOWSKA S., 1997: Polska bieda II. Kryteria. Ocena. Przeciwdziałanie, IPiSS, Warszawa.
- GOLINOWSKA S., 2000: Polityka społeczna: Koncepcje. Instytucje. Koszty, Poltext, Warszawa.
- GUS, 2001: Sytuacja gospodarstw domowych w 2000 r. w świetle wyników badań budżetów gospodarstw domowych.
- GUS, 2002: Sytuacja gospodarstw domowych w 2001 r. w świetle wyników badań budżetów gospodarstw domowych.
- Mała encyklopedia ekonomiczna, PWN, Warszawa 1973.
- RACZKOWSKA M., 2005: Przemiany w sferze ubóstwa w polskich gospodarstwach domowych w latach 1990–2001. Praca doktorska, SGGW.

Warunki życia ludności, GUS, Warszawa 1995–2005.

ZIEMLAŃSKI S., 1995: Propozycje racji pokarmowych odpowiadających minimum egzystencji, Instytut Żywności i Żywienia, Warszawa.

## **Social Funds System and Professional Activation of Polish Population**

### **Abstract**

The article presents attempt to answer the questions:

- if the social assistance has at disposal proper methods and instruments that provide professional and social activation of people,
- if construction and conditions of receiving grants promotes professional activation of unemployed and poor people.