

**Agnieszka Wojewódzka**

Katedra Polityki Agrarnej i Marketingu

Szkoła Główna Gospodarstwa Wiejskiego w Warszawie

## **Analiza porównawcza dochodów mieszkańców w zależności od poziomu rozwoju gmin województwa mazowieckiego**

### **Wstęp**

W literaturze analizowanie poziomu rozwoju jednostek terytorialnych różnego szczebla stanowi przedmiot wielu rozważań zarówno teoretycznych, jak i tych w ujęciu empirycznym. Określenie poziomu rozwoju danej jednostki terytorialnej, np. gminy, i porównanie z innymi jest w praktyce zarządzania niezwykle ważne. Jednak efektywne zarządzanie rozwojem wymaga istnienia wśród zarządzających<sup>1</sup> pewnej świadomości co do kondycji finansowej jednostki oraz znajomości występujących warunków, poziomu życia i pracy mieszkańców danej społeczności. Tylko wtedy możliwe staje się realizowanie rozwoju poprzez współpracę i mobilizację różnych podmiotów, a w efekcie kształtowanie możliwie najlepszych warunków życia i pracy na danym terenie<sup>2</sup>. Znajomość uwarunkowań wewnętrznych, do których zalicza się cechy społeczności lokalnych szczególnie zyskuje na znaczeniu w przypadku rozwoju endogenicznego<sup>3</sup> i oddolnego kreowania mechanizmu rozwoju.

Interesujące zatem jest poznanie, jak można ocenić dochody osiągane przez mieszkańców gmin zależnie od stopnia ich rozwoju i czy występują różnice w tym względzie.

### **Cel i metoda**

Celem opracowania jest porównanie dochodów mieszkańców wybranych gmin województwa mazowieckiego zależnie od poziomu rozwoju gmin. Poziom

---

<sup>1</sup>Wojewódzka A.: Możliwości działań prorozwojowych władz gminnych, *Więś Jutra*, nr 10/2008, s. 5–7.

<sup>2</sup>Szerzej: Miszczuk A., Miszczuk M., Żuk K.: *Gospodarka samorządu terytorialnego*, Wyd. Naukowe PWN, Warszawa 2007, s. 161–162.

<sup>3</sup>Strzelecki Z.: *Gospodarka regionalna i lokalna*, Wyd. Naukowe PWN, Warszawa 2008, s. 154–155.

rozwoju gmin określono na podstawie syntetycznego wskaźnika, a dochody przedstawiono w opiniach ankietowanych przedstawicieli urzędów gmin.

Pierwszy etap badań polegał na dokonaniu szczegółowej analizy literatury przedmiotu zarówno w zakresie definiowania rozwoju lokalnego, jak i przeglądu metod stosowanych do określenia stopnia rozwoju jednostek samorządu terytorialnego na różnych szczeblach. W kolejnym etapie badań, wykorzystując Bank Danych Regionalnych GUS (2004), określono poziom rozwoju wszystkich gmin województwa mazowieckiego. Zastosowano miarę agregatową w postaci syntetycznego wskaźnika rozwoju ( $z_i$ )<sup>4</sup>, którego konstrukcja umożliwiła porównanie gmin ze względu na poziom rozwoju społeczno-gospodarczego, bez wyjaśniania przyczyn określonego ich stopnia rozwoju. Biorąc pod uwagę kryteria merytoryczne, formalne i statystyczne<sup>5</sup> wyodrębniono grupę zmiennych, które w następnym etapie stanowiły podstawę budowy syntetycznego miernika, określającego potencjał rozwojowy gmin. Wyselekcjonowane zmienne mają charakter statyczny, dzięki czemu możliwe jest pozycjonowanie jednostek terytorialnych na tle innych tego samego typu, w danym okresie (najczęściej rok kalendarzowy)<sup>6</sup>. Uwzględniając stan badań z zakresu pomiaru poziomu rozwoju różnych jednostek terytorialnych, w realizacji badań empirycznych wzięto pod uwagę przede wszystkim podejścia badawcze stosowane przez A. Zeliasia<sup>7</sup>, M.

---

<sup>4</sup>W artykule wskazano jedynie ogólne założenia i etapy budowy syntetycznego wskaźnika. Szczegóły: Wojewódzka A.: Klasyfikacja gmin miejsko-wiejskich województwa mazowieckiego według poziomu rozwoju, [w:] red. Strahl D. Gospodarka lokalna w teorii i praktyce, Prace Naukowe AE Wrocław Nr 1161, Wyd. AE Wrocław, Wrocław 2007, s. 361–369 oraz Wojewódzka A.: Klasyfikacja gmin wiejskich województwa mazowieckiego ze względu na poziom rozwoju, [w:] red. Bład M., Klepacka-Kołodziejska D. Społeczno-ekonomiczne aspekty rozwoju polskiej wsi, IRWiR PAN, Warszawa 2007, s. 79–87.

<sup>5</sup>Obrebalski M.: Mierniki rozwoju regionalnego, [w:] red. Strahl D. Metody oceny rozwoju regionalnego, Wydawnictwo AE Wrocław, Wrocław 2006, s. 33.

<sup>6</sup>Zestaw zmiennych diagnostycznych wyselekcjonowanych do konstrukcji syntetycznego wskaźnika tworzą następujące zmienne: liczba zgonów na 1000 osób, liczba przychodni na 10 000 mieszkańców, stopa bezrobocia rejestrowanego w %, pracujący na 1000 mieszkańców, udział pracujących w liczbie ludności w wieku produkcyjnym, liczba podmiotów gospodarczych na 1000 mieszkańców, dochody budżetów gmin ogółem na 1 mieszkańca w zł, nakłady inwestycyjne ogółem na 1 mieszkańca w zł, liczba mieszkań oddanych do użytku na 1000 zawartych małżeństw, liczba mieszkań wyposażonych w łazienkę w % ogółu mieszkań zamieszkałych, długość sieci wodociągowej w km na 1 km<sup>2</sup> powierzchni, długość sieci kanalizacyjnej w km na 1 km<sup>2</sup> powierzchni, długość gminnych dróg o nawierzchni twardej w km na 1 km<sup>2</sup> powierzchni, liczba radnych z wyższym wykształceniem w stosunku do ogółu radnych, liczba uczniów w szkołach ponadpodstawowych na 1000 mieszkańców, liczba czytelników bibliotek w ciągu roku na 1000 osób.

<sup>7</sup>Zeliaś A. (red.) Taksonomiczna analiza przestrzennego zróżnicowania poziomu życia w Polsce w ujęciu dynamicznym, Wydawnictwo AE Kraków, Kraków 2000.

Sej-Kolasę i A. Zielińską<sup>8</sup> oraz A. Harańczyk<sup>9</sup>. Ostatecznie wybrano 16 zmian, w podziale na grupy.

Ostatni etap badań polegał na porządkowaniu liniowym obiektów, gdzie jako kryterium uwzględniono syntetyczny wskaźnik rozwoju ( $z_i$ ). W wyniku porządkowania uzyskano ranking gmin. Stosując dobór według kwartyli, do kolejnego etapu badań z wykorzystaniem kwestionariusza ankiety wybrano dwie grupy gmin – 25% gmin o najniższych wartościach syntetycznego wskaźnika rozwoju  $z_i$  ( $Q_1 = 0,3045$ ) i 25% gmin o stosunkowo najwyższych jego wartościach ( $Q_3 = 0,3717$ ). Łącznie do badań ankietowych zakwalifikowano 140 obiektów<sup>10</sup>, mających status wiejski i miejsko-wiejski. Analogicznie, obiekty zależnie od poziomu rozwoju podzielono na dwie skrajne grupy: grupa pierwsza ( $G_1$ ) to gminy o najniższym poziomie rozwoju (według wartości wskaźnika  $z_i$ ), natomiast grupę drugą ( $G_2$ ) stanowią gminy charakteryzujące się stosunkowo najwyższym poziomem rozwoju (według wartości wskaźnika  $z_i$ ). Kwestionariusz ankiety skierowano w pierwszym półroczu 2007 roku do 140 wójtów i burmistrzów gmin tworzących poszczególne grupy.

## Wyniki badań

Zwrotność ankiet wyniosła 83,6%, stąd wyniki zaprezentowano dla 117 gmin<sup>11</sup>. Gminy tworzące grupę  $G_1$  stanowiły 57,3% ogółu, a  $G_2$  42,7%. Uzyskana struktura to wynik zwrotności ankiet w poszczególnych grupach, która wynosiła 95,7% w grupie gmin o stosunkowo najniższym stopniu rozwoju i była wyższa niż w grupie  $G_2$  (71,4%).

Zarówno wśród gmin tworzących grupę  $G_1$ , jak i należących do  $G_2$ , są przedstawiciele wszystkich podregionów województwa<sup>12</sup>. Zauważalna jest jednak róż-

<sup>8</sup>Sej-Kolasa M., Zielińska A.: Analiza porównawcza gmin woj. dolnośląskiego na podstawie wybranych wskaźników zrównoważonego rozwoju, [w:] (red.) K. Jajuga, M. Walesiak, Taksonomia

<sup>9</sup>Klasyfikacja i analiza danych. Teoria i zastosowania, Prace Naukowe AE Wrocław nr 942, Wrocław 2002, s. 84–96.

<sup>10</sup>Famulska T., Znanięcka K. (red.) Finansowe aspekty rozwoju lokalnego, Wydawnictwo Uczelniane AE Katowice, Katowice 2004, s. 20–23.

<sup>11</sup>Województwo mazowieckie składa się z 314 gmin, w tym 229 to jednostki o statusie wiejskim, a 50 miejsko-wiejskim. Stan na 31 XII 2006 (GUS 2007).

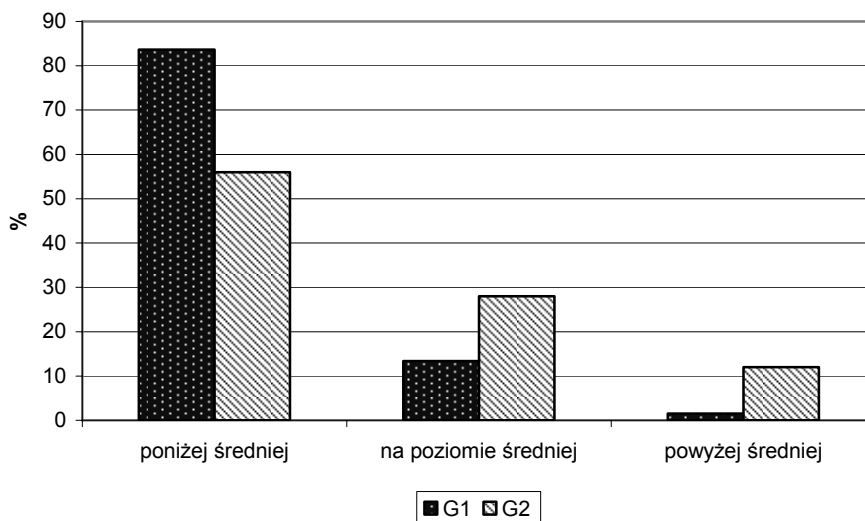
<sup>12</sup>Wyniki badań ankietowych obejmują 37,3% wszystkich gmin województwa mazowieckiego. Stan na 31 XII 2006 (GUS 2007).

<sup>12</sup>Uwzględniono podział województwa mazowieckiego na podregiony według Nomenklatury Jednostek Terytorialnych do Celów Statystycznych, aktualny do końca 2007 r. (Dz.U. 2000 nr 58 poz. 685 z póź. zm.). Z dniem 1 stycznia 2008 r. Rozporządzeniem Rady Ministrów z 14 listopada 2007 (Dz.U. nr 214 poz. 1573) podregion warszawski podzielono na dwa podregiony: podregion warszawski wschodni i warszawski zachodni.

nica w strukturze poszczególnych grup. W grupie gmin o najniższym poziomie rozwoju stosunkowo najwięcej gmin przynależy do podregionu ostrołęcko-siedleckiego (niepełna 33%), a najmniejszą część stanowią gminy z podregionu warszawskiego (10%). Natomiast w grupie gmin o najwyższym poziomie rozwoju zdecydowanie przeważają gminy z podregionu warszawskiego, stanowiąc 55,7%. Najmniej gmin reprezentuje podregion ciechanowsko-płocki (10%).

Jeżeli chodzi o wartości syntetycznego wskaźnika rozwoju, to w  $G_1$  kształtował się on w przedziale  $\langle 0,2256-0,3042 \rangle$ , a średnia wartość wskaźnika wynosiła 0,2814. W grupie  $G_2$  wskaźnik przyjmował wartości z przedziału  $\langle 0,3730-0,5623 \rangle$ , przy czym średnia w tej grupie była zdecydowanie wyższa niż w  $G_1$ , i osiągnęła wartość 0,4209. Stwierdzono stosunkowo większy zakres zmienności wskaźnika w grupie  $G_2$  (rozstęp 0,1893), niż w  $G_1$  (rozstęp 0,0786).

W badaniach ankietowych skoncentrowano się na opiniach przedstawicieli urzędów gmin co do dochodów osiąganych przez mieszkańców gmin w grupach skupiających gminy o skrajnym poziomie rozwoju. Ankietowani zostali zapytani o ocenę średnich dochodów mieszkańców.



**Rysunek 1**

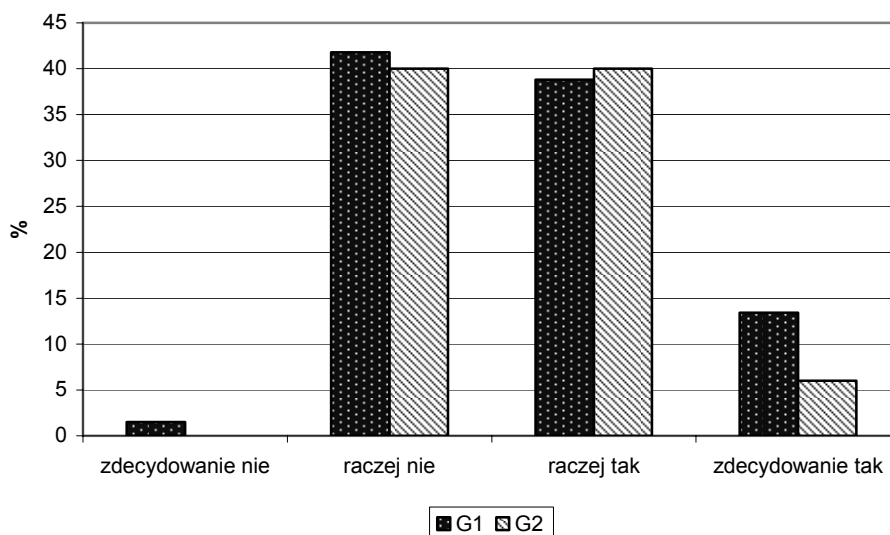
Średnie dochody mieszkańców gminy zależnie od stopnia rozwoju gmin (%)

Źródło: Opracowanie własne na podstawie badań ankietowych.

Widoczne są różnice w odpowiedziach w grupach  $G_1$  i  $G_2$ . W grupie gmin o stosunkowo najniższym stopniu rozwoju 1,5% gmin nie udzieliło odpowiedzi, podczas gdy w  $G_2$  odsetek wyniósł 4%. W obydwu grupach gmin dochody mieszkańców oceniono jako kształtujące się poniżej średniej krajowej – 83,6% wskazań w przypadku gmin  $G_1$  oraz 56% w jednostkach z  $G_2$ . Dochody miesz-

kańców powyżej średniej osiągane są tylko w 1,5% gmin stosunkowo najslabiej rozwiniętych, podczas gdy w G<sub>2</sub> odsetek wskazań wyniósł 12%. W G<sub>2</sub> zdecydowanie częściej (w 28% przypadków) wskazywano, że mieszkańcy osiągają dochody kształtujące się na poziomie średniej krajowej (w G<sub>1</sub> – 13,4%).

Ankietowani odpowiadali również na pytanie dotyczące rozwarstwienia mieszkańców ze względu na poziom osiągniętych przez nich dochodów.



**Rysunek 2**

Rozwarstwienie mieszkańców ze względu na poziom dochodów (%)

Źródło: Opracowanie własne na podstawie badań ankietowych.

Odpowiedzi nie udzielono w 4,5% gmin grupy G<sub>1</sub> i aż 14% G<sub>2</sub>. Jeżeli chodzi o występujące rozwarstwienie mieszkańców poszczególnych grup gmin – to trudno wskazać jednoznacznie na istniejącą sytuację. W obydwu grupach przeważają dwie odpowiedzi. W opiniach ankietowanych rozwarstwienie nie jest zauważalne w 41,8% gmin o stosunkowo najniższym poziomie rozwoju. Jednocześnie w 38,8% jednostek tej grupy rozwarstwienie raczej występuje. W grupie G<sub>2</sub> odpowiedzi: „raczej tak” i „raczej nie” rozłożyły się równomiernie (po 40%). W 13,4% gmin z G<sub>1</sub> zdecydowanie można wskazać na występujące rozwarstwienie, podczas gdy w G<sub>2</sub> odsetek wskazań wyniósł tylko 6%.

## Wnioski

Na podstawie przeglądu literatury można stwierdzić, że pomiar stopnia rozwoju lokalnego ma kluczowe znaczenie zarówno w teorii, jak i w praktyce. Występujące w literaturze wątpliwości związane z kwantyfikowaniem rozwoju są

pochodną bezpośrednio wynikającą ze specyfiki układów lokalnych oraz dorobku naukowego tej dziedziny.

Wyniki przeprowadzonych badań empirycznych upoważniają do wyciągnięcia następujących wniosków:

1. W gminach o stosunkowo najniższym stopniu rozwoju zdecydowanie częściej, (bo w ponad co czwartej gminie) niż w tych najlepiej rozwiniętych wskazywano, że dochody mieszkańców kształtują się znacznie poniżej średniej krajowej.
2. Stwierdzono prawidłowość polegającą na tym, że stosunkowo słabemu rozwojowi gminy towarzyszą opinie o niższych dochodach mieszkańców. W co trzeciej jednostce z grupy najlepiej rozwiniętych gmin wskazywano na dochody na poziomie średniej krajowej, czyli dwa razy częściej niż w gminach charakteryzujących się najslabszym stopniem rozwoju.
3. W obydwu grupach gmin opinie ankietowanych co do rozwarstwienia mieszkańców ze względu na dochody są podobne. Jednak istniejące rozwarstwienie potwierdza 52,2% wskazań w grupie gmin stosunkowo najslabiej rozwiniętych oraz 46% w gminach najlepszych pod tym względem, przy czym zdecydowanie widoczne rozwarstwienie dotyczy ponad 13% gmin z grupy najslabiej rozwiniętych (a w grupie gmin o stosunkowo najwyższym stopniu rozwoju dwukrotnie mniej – 6%).
4. Określony za pomocą syntetycznego wskaźnika poziom rozwoju gmin znajduje odzwierciedlenie w dochodach osiągniętych przez mieszkańców. W ponad co czwartej gminie z grupy najslabiej rozwiniętych i w co drugiej z grupy najlepiej rozwiniętych wskazywano na dochody mieszkańców poniżej średniej krajowej. Badani przedstawiciele gmin mają świadomość i wiedzę co do poziomu życia mieszkańców. Stąd pośrednio można stwierdzić, że zostanie to wykorzystane w praktyce i będzie uwzględnione przy podejmowaniu przez władze gmin działań o charakterze prorozwojowym.
5. Interpretując wyniki badań i formułując wnioski należy mieć na uwadze fakt, że województwo mazowieckie jest silnie wewnętrznie zróżnicowane ze względu na poziom rozwoju.

## Literatura

Bank Danych Regionalnych GUS.

FAMULSKA T., ZNANIECKA K. (red.): Finansowe aspekty rozwoju lokalnego, Wydawnictwo Uczelniane AE Katowice, Katowice 2004.

Nomenklatura Jednostek Terytorialnych do Celów Statystycznych, Dz.U. 2000 nr 58 poz. 685 z póź. zm.

- MISZCZUK A., MISZCZUK M., ŻUK K.: Gospodarka samorządu terytorialnego, Wyd. Naukowe PWN, Warszawa 2007.
- OBREBALSKI M.: Mierniki rozwoju regionalnego, [w:] (red.) Strahl D. Metody oceny rozwoju regionalnego, Wydawnictwo AE Wrocław, Wrocław 2006.
- SEJ-KOLASA M., ZIELIŃSKA A.: Analiza porównawcza gmin woj. dolnośląskiego na podstawie wybranych wskaźników zrównoważonego rozwoju, [w:] (red.) K. Jajuga, M. Walesiak, Taksonomia 9. Klasyfikacja i analiza danych. Teoria i zastosowania, Prace Naukowe AE Wrocław nr 942, Wrocław 2002.
- STRZELECKI Z.: Gospodarka regionalna i lokalna, Wyd. Naukowe PWN, Warszawa 2008, s. 154–155.
- WOJEWÓDZKA A.: Klasyfikacja gmin miejsko-wiejskich województwa mazowieckiego według poziomu rozwoju, [w:] (red.) Strahl D. Gospodarka lokalna w teorii i praktyce, Prace Naukowe AE Wrocław Nr 1161, Wyd. AE Wrocław, Wrocław 2007.
- WOJEWÓDZKA A.: Klasyfikacja gmin wiejskich województwa mazowieckiego ze względu na poziom rozwoju, [w:] (red.) Bład M., Klepacka-Kołodziejaska D., Społeczno-ekonomiczne aspekty rozwoju polskiej wsi, IRWiR PAN, Warszawa 2007.
- WOJEWÓDZKA A.: Możliwości działań prorozwojowych władz gminnych, Wieś Jutra, nr 10/2008.
- ZELIAŚ A. (red.) Taksonomiczna analiza przestrzennego zróżnicowania poziomu życia w Polsce w ujęciu dynamicznym, Wydawnictwo AE Kraków, Kraków 2000.
- Nomenklatura Jednostek Terytorialnych do Celów Statystycznych, Dz.U. 2000 nr 58 poz. 685 z póź. zm.
- Rocznik Statystyczny Województw 2007, GUS, Warszawa 2007.

## **Inhabitant's Income Depending on Commune Development Level (Based on Selected Communes in Mazowieckie Voivodship)**

### **Abstract**

In the paper inhabitant's income depending on Mazowieckie voivodship commune development level were presented. In the first research stage the communes' development level was described by synthetic index (based on regional Data Bank 2004). Then, local government representatives responded questions in a survey that was carried out in 2007 in those communes.

In the group of the most developed communes respondents most often pointed out that the inhabitant's income are above country average. There is stratification of inhabitant's income and the opinions were similar in both groups of local communes. The regularity was noticed that the lower development level is the lower inhabitant's incomes were estimated.

