

**Piotr Bórawski**

Katedra Agrobiznesu i Ekonomii Środowiska  
Uniwersytet Warmińsko-Mazurski w Olsztynie

## **Pozarolnicza działalność gospodarcza na obszarach wiejskich jako dodatkowe źródło dochodu rodzin rolniczych**

### **Wstęp**

Wielofunkcyjny rozwój obszarów wiejskich w Polsce spowodował pojawienie się nowych form aktywności ludności wiejskiej. Jednym z najczęściej spotykanych przejawów przedsiębiorczości jest pozarolnicza działalność gospodarcza. Działalność ta jest szczególnie wskazana dla rolników posiadających małe obszarowo gospodarstwa rolne. Pozarolnicza działalność gospodarcza na obszarach wiejskich jest często w literaturze przedstawiana jako dodatkowe i alternatywne źródło dochodu rodzin wiejskich. W ostatnim czasie zaobserwowano znaczne zainteresowanie rolników działalnością pozarolniczą również wśród właścicieli gospodarstw obszarowo średnich i dużych. Sektor małych i średnich przedsiębiorstw jest szczególnie ważny w rozwoju obszarów wiejskich. Dzięki przedsiębiorstwom działającym na wsi następuje zrównanie warunków życia ludności wiejskiej z miastem [Zajac, 2008, s. 118]. Należy jednak podkreślić, że rozwój przedsiębiorstw na wsi jest wynikiem oddziaływania kapitału społecznego i ludzkiego oraz jego wykształcenia. Kapitał społeczny jest odpowiedzialny za innowacyjność i postęp na obszarach wiejskich [Zwoleńska-Ligaj, 2008, s. 140]. Rozwój przedsiębiorczości na obszarach wiejskich ma charakter rolniczy i pozarolniczy. Wprowadzenie do gospodarstwa nowych gatunków roślin, zwierząt i innowacji jest działaniem przedsiębiorczym. Natomiast pozarolnicza działalność gospodarcza nie jest związana z rolnictwem, a przyspiesza wielofunkcyjny rozwój obszarów wiejskich oraz podnosi poziom ich konkurencyjności [Kozłowska-Burdziak, Sadowski, 2008, s. 257]. Dlatego za ważne uznano rozpoznanie zjawiska pozarolniczej działalności gospodarczej na obszarach wiejskich oraz wybranych uwarunkowań jej rozwoju.

## Cel i metoda badań

Głównym celem badań było poznanie pozarolniczej działalności gospodarczej jako dodatkowego źródła dochodów mieszkańców wsi. W artykule szczególną uwagę zwrócono na formy prowadzonej działalności gospodarczej, zmiany obrotów finansowych oraz formy zasilania finansowego. Przedsiębiorców poproszono również o ocenę możliwości zwiększenia dochodów w ramach prowadzonego przedsięwzięcia oraz wpływ uzyskiwanych środków na poziom życia. Badania przeprowadzono w 2008 r. wśród 289 rolników prowadzących działalność gospodarczą na obszarach wiejskich województwa warmińsko-mazurskiego. W badaniu wykorzystano metodę ankiety oraz zastosowano dobór losowy.

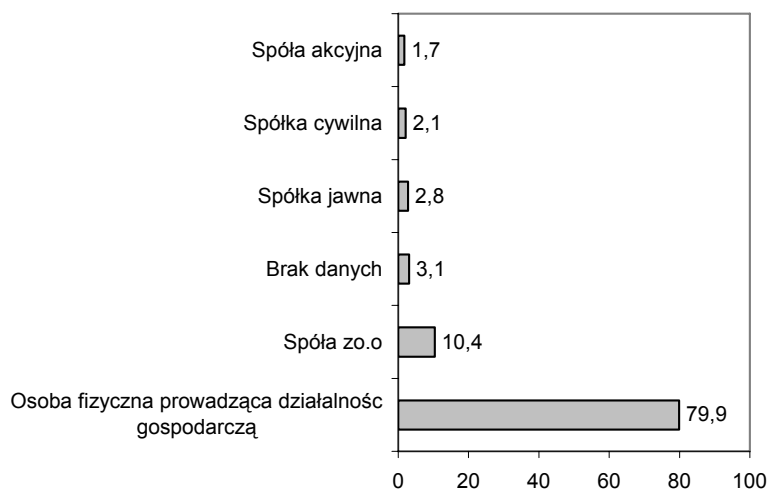
## Wyniki badań

Przeprowadzone badania wskazują, że najczęściej przedsiębiorstw działało jako osoba fizyczna prowadząca działalność gospodarczą. Wynik ten wskazuje na to, że są to raczej małe przedsiębiorstwa dające zatrudnienie rodzinie (rys. 1). Prowadzenie małych przedsiębiorstw umożliwia tworzenie miejsc pracy, zamieszkanie na wsi oraz stwarza szansę na zwiększenie dochodów rodzin rolniczych [Stolarska, 2005, s. 221]. W dalszej kolejności przedsiębiorstwa funkcjonowały w formie spółek z o.o. co wskazuje na chęć uniknięcia odpowiedzialności całym swoim majątkiem w przypadku likwidacji przedsiębiorstwa. Przedsiębiorcy prowadzili również przedsiębiorstwa w formie spółek cywilnych i jawnych.

Najczęściej badane przedsiębiorstwa funkcjonowały jako podmioty świadczące usługi pozarolnicze, następnie dużo z nich zajmowało się handlem oraz zdecydowanie najmniej prowadziło produkcję pozarolniczą.

Podczas przeprowadzania badań poproszono przedsiębiorców wiejskich o ocenę zmian w obrotach prowadzonych przez nich podmiotów. Największy odsetek wskazał, że obrót nie zmienił się, co wskazuje na stabilizację rynku. W dalszej kolejności 38,4% wskazało, że obrót wzrósł (rys. 2). Pojawienie się kryzysu na rynku spowodowało, że 19% przedsiębiorstw wskazało na zmniejszenie obrotów.

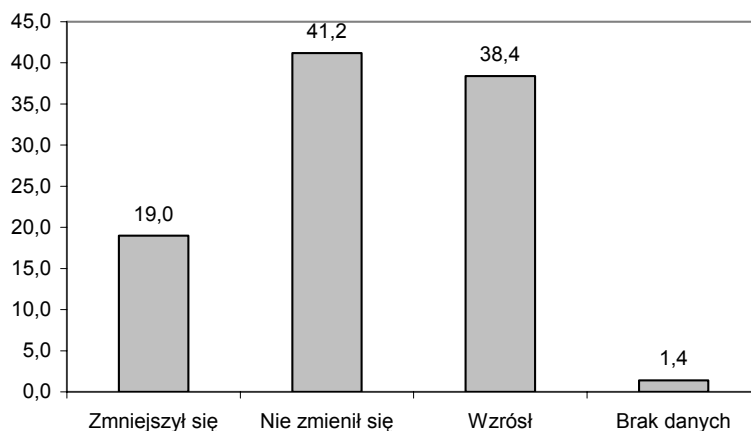
Według danych statystycznych dochód w gospodarstwach pracujących na własny rachunek liczony na gospodarstwo domowe systematycznie wzrastał w ciągu ostatnich lat. Są to najczęściej te gospodarstwa rolne, których właściciele prowadzą przedsiębiorstwa na obszarach wiejskich. W roku 2007 w gospodarstwach pracujących na własny rachunek dochód wynosił 4177,48 zł na



**Rysunek 1**

Forma organizacyjno-prawna badanych przedsiębiorstw (%)

Źródło: Badania własne.



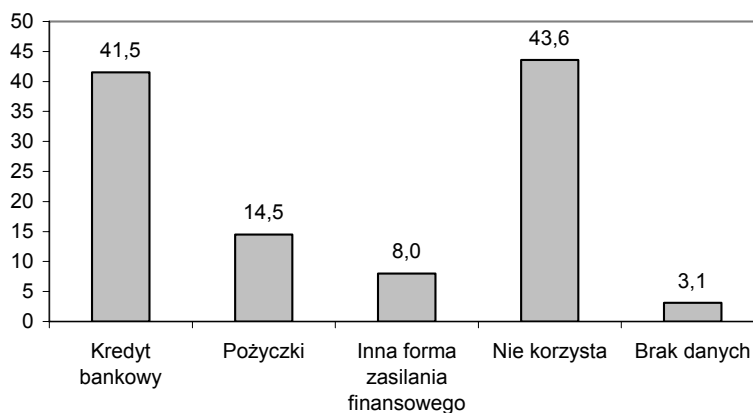
**Rysunek 2**

Odsetek przedsiębiorców deklarujących zmiany w obrotach przedsiębiorstw w ostatnim roku (%)

Źródło: Badania własne.

gospodarstwo i był wyższy o blisko 31% w porównaniu do roku 2004 [Rocznik Statystyczny Rolnictwa i Obszarów Wiejskich, Warszawa, 2007].

Przedsiębiorcy wskazali na różne formy wsparcia finansowego. Najwięcej z nich wskazało na kredyt bankowy i pożyczki (rys. 3). Są to tradycyjne źródła finansowania i dość drogie. Jednak aż 43,6% przedsiębiorców wiejskich nie korzystało z form wsparcia finansowego, co wskazuje na dość drogie źródła fi-



**Rysunek 3**

Odsetek przedsiębiorców deklarujących korzystanie z różnych form wspomaganie finansowego (%)

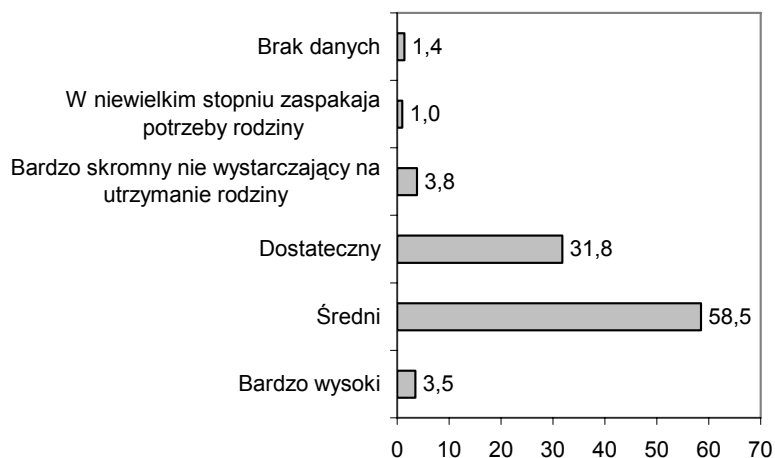
Źródło: Badania własne.

Respondenci mogli wskazać więcej niż jedną odpowiedź

nansowania i niechęć przedsiębiorców do zadłużania się. W praktyce większość przedsiębiorców korzysta z własnych oszczędności lub pożyczek od rodziny i znajomych.

Niepokoi natomiast mały odsetek przedsiębiorstw, których właściciele korzystają z innych form wspomaganie finansowego. Należy przy tym zaznaczyć, że rolnicy mogli korzystać z Programu Operacyjnego „Restrukturyzacja i modernizacja sektora żywnościowego oraz rozwój obszarów wiejskich” działanie 2.4. pt. „Różnicowanie działalności rolniczej i zbliżonej do rolnictwa w celu zapewnienia różnorodności działań lub alternatywnych źródeł dochodu” [Mossakowska, 2006, s. 349]. W latach 2007–2013 rolnicy mogą korzystać z PROW z działania pt. „Jakość życia na obszarach wiejskich i zróżnicowanie gospodarki wiejskiej”. Poznanie nowych form zasilania finansowego przedsiębiorstw wymaga od rolników poszukiwania informacji od ODR lub innych instytucji doradczych i konsultingowych.

Odzwierciedleniem kondycji finansowej prowadzonych przedsiębiorstw jest poziom życia ludności wiejskiej. Właściciele gospodarstw rolnych pozyskujących dodatkowe i alternatywne źródła dochodów ocenili, w większości przypadków (58,5%), że dzięki dochodom uzyskiwanym z prowadzonej działalności gospodarczej mogli żyć na średnim poziomie (rys. 4). Również znaczący odsetek przedsiębiorców wiejskich wskazał, że dzięki prowadzonej działalności gospodarczej osiągnęli dostateczny poziom życia. Przeprowadzone badania wskazują na potrzebę poszukiwania przez rolników dodatkowych i alternatywnych źródeł dochodów. Dzieje się tak dlatego, że na rynkach krajów UE można zaobserwo-



**Rysunek 4**

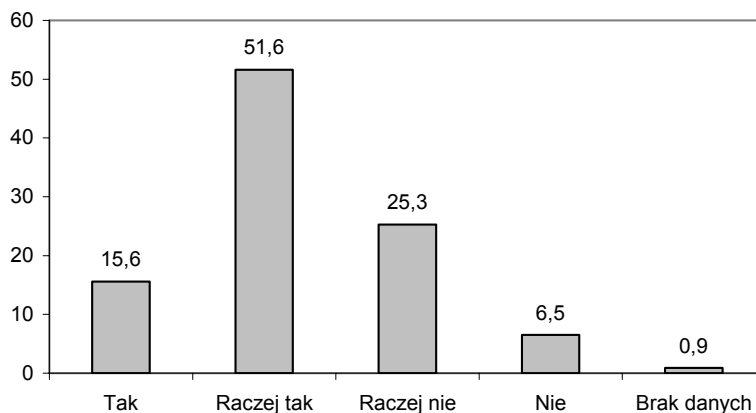
Odsetek przedsiębiorców deklarujących uzyskany poziom warunków życia dzięki posiadanym dochodom (%)

Źródło: Badania własne.

wać nadprodukcję tradycyjnych kierunków produkcji żywności [Mikołajczyk-Grzelak, 2007, s. 320]. Rozwój pozarolniczej działalności gospodarczej stwarza więc szanse lepszego wykorzystania potencjału znajdującego się na obszarach wiejskich.

W ocenie pozarolniczej działalności gospodarczej jako alternatywnego źródła dochodów ważna jest ocena możliwości jej rozwoju. Badani przedsiębiorcy wskazali, że raczej widzą możliwość zwiększenia dochodów (51,6%). Stan ten świadczy o tym, że przedsiębiorczość na wsi będzie się rozwijać (rys. 5). Wśród badanych przedsiębiorców jest znacznie więcej osób deklarujących możliwości zwiększenia dochodów niż ich zmniejszenia. Należy więc przypuszczać, że obszary wiejskie będą zmieniały tradycyjny kierunek rozwoju i zmierzały do wielofunkcyjnego rozwoju wsi z dominującą funkcją przedsiębiorstw. Związane to jest z tym, że przedsiębiorcy wiejscy doskonale implementują swoją działalność w sektorze agrobiznesu. Jak podkreślają Gotkiewicz i Lewczuk [2006, s. 174], aby rozwijały się obszary wiejskie, istnieje konieczność prowadzenia przedsiębiorczości szczególnie w przetwórstwie i dystrybucji żywności. Jednak jak podkreślają autorzy o sukcesie tego procesu decydują mieszkańcy obszarów wiejskich, którzy dysponują potencjałem produkcyjnym i rozwojowym gospodarstw.

Jednak znaczący odsetek przedsiębiorców wiejskich (25,3%) wskazał, że raczej nie widzi możliwości zwiększenia dochodów. Poprawa dochodów w gospodarstwach rolnych i podniesienie jakości życia ludzi będzie zależeć od możliwości pozyskania dodatkowych i alternatywnych źródeł dochodów oraz moż-



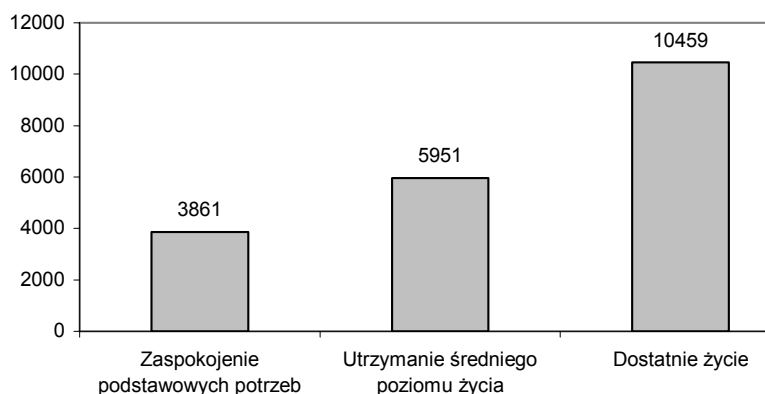
**Rysunek 5**

Ocena możliwości zwiększenia dochodów w ramach prowadzonej działalności (%)

Źródło: Badania własne.

liwości rozwoju gospodarstw i podniesienia jakości wytwarzanych produktów [Mickiewicz, 2001, s. 290].

Przedsiębiorców poproszono o wskazanie kwoty pieniężnej, która wystarczyłaby im na zaspokojenie podstawowych potrzeb ich rodzin. Badania własne wskazały, że na utrzymanie średniego poziomu życia przedsiębiorcy potrzebują prawie 6 tys. zł, a na dostatnie życie ponad 10 tys. zł. miesięcznie. Przedstawione dane wskazują, że właściciele gospodarstw rolnych, którzy prowadzą przedsiębiorstwa żyją na dość wysokim poziomie. Wysokość uzyskiwanych dochodów stanowi przesłankę rozwoju przedsiębiorczości na obszarach wiejskich. Większe



**Rysunek 5**

Kwota w wymiarze miesięcznym niezbędna na zaspokojenie podstawowych potrzeb rodziny przedsiębiorców (zł)

Źródło: Badania własne.

dochody umożliwiają dalszy rozwój przedsiębiorstw, a ich brak stanowi przeszkodę. Badania Gotkiewicza i Lewczuka [2006, s. 174] wskazują, że średnio w 50% kapitał własny jest podstawowym źródłem funduszy przeznaczonych na zakładanie i prowadzenie działalności gospodarczej, a jedynie w 12% gospodarstw działalność jest finansowana z wkładów własnych. W praktyce pieniądze na założenie przedsiębiorstwa pochodzą od rodziny i znajomych, a w mniejszym stopniu z kredytów i pożyczek.

## Podsumowanie i wnioski

Przeprowadzone badania wskazują na rozwój dodatkowych i alternatywnych źródeł dochodów rolników jakim jest pozarolnicza działalność gospodarcza. Duże zróżnicowanie form badanych przedsiębiorstw wskazuje na dostosowanie do różnych potrzeb i realiów rynku. Jednak dominująca formą jaką jest osoba fizyczna prowadząca działalność gospodarczą wskazuje na mały rozmiar działalności gospodarczej.

Stosunkowo dobra ocena zmian obrotów wskazuje, że znaczenie pozyskiwania dodatkowych i alternatywnych źródeł dochodów będzie wzrastało. Są one szansą na poprawę sytuacji rodzin rolniczych oraz wielofunkcyjnego rozwoju obszarów wiejskich.

Należy jednak zaznaczyć, że przedsiębiorstwa działające na obszarach wiejskich bardzo niechętnie podejmują działania mające na celu pozyskiwanie nowych źródeł finansowania. Stan taki świadczy o braku informacji lub uprzedzeniu przedsiębiorców wiejskich do nowych źródeł finansowania działalności gospodarczej na obszarach wiejskich. Również ceny kredytów i pożyczek wciąż są wysokie i w dobie obecnego kryzysu gospodarczego ich zaciąganie jest obarczone dużym ryzykiem. Dlatego właśnie szansą rozwoju przedsiębiorstw jako dodatkowego źródła dochodów gospodarstw rolnych są środki finansowe pochodzące z funduszy UE.

## Literatura

- GOTKIEWICZ W., LEWCZUK A.: Przedsiębiorczość właścicieli gospodarstw rozwojowych w aspekcie zrównoważonego rozwoju obszarów wiejskich. Zeszyty Naukowe Akademii Rolniczej we Wrocławiu nr 554 Rolnictwo LXXXVII, Wrocław 2006, s. 171–178.
- KOZŁOWSKA-BURDZIAK M., SADOWSKI A.: Przedsiębiorczość na obszarach wiejskich jako podstawa wzrostu ich konkurencyjności (w:) Birski A. (red.) *Innowacyjność, jakość i przedsiębiorczość – szansą konkurencyjności*. UWM w Olsztynie, Olsztyn 2008, s. 257–263.

- MICKIEWICZ P.: Źródła i poziom dochodów w gospodarstwach rozwojowych (w:) Rola agrobiznesu w rozwoju obszarów wiejskich Mickiewicz A. (red.). Akademia Rolnicza w Szczecinie, Szczecin 2001, s. 285–298.
- MIKOŁAJCZYK-GRZELAK N.: Rośliny zielarskie jako alternatywne źródło dochodów ludności wsi. Roczniki Naukowe Stowarzyszenia Ekonomistów Rolnictwa i Agrobiznesu SERiA tom V, zeszyt 1, Warszawa 2007, s. 320–322.
- MOSSAKOWSKA E.: Czynniki różnicujące rozwój alternatywnych źródeł dochodu na terenach wiejskich. Zeszyty Naukowe Akademii Rolniczej we Wrocławiu Rolnictwo LXXXVII nr 540, Wrocław 2006, s. 345–350.
- STOLARSKA A.: Dodatkowa działalność gospodarza rodzin rolniczych czynnikiem rozwoju obszarów wiejskich. Roczniki Naukowe Stowarzyszenia Ekonomistów Rolnictwa i Agrobiznesu SERiA tom VII, zeszyt 1, Warszawa 2005, s. 221–225.
- ZAJĄC J.: Zmiany w podejmowaniu pozarolniczej działalności gospodarczej przez osoby fizyczne w wybranych gminach wiejskich województwa mazowieckiego w latach 1996-2007. Zeszyty Naukowe Uniwersytetu Szczecińskiego 500, Ekonomiczne Problemy Usług 21, Szczecin 2008, s. 117–123.
- ZWOLIŃSKA-LIGAJ M.: Związki kooperacyjne przedsiębiorstw wiejskich obszarów regionu peryferyjnego (na przykładzie województwa lubelskiego). Zeszyty Naukowe Uniwersytetu Szczecińskiego 500, Ekonomiczne Problemy Usług 21, Szczecin 2008, s. 140–148.

## **Non-agricultural activity on rural areas as additional source of income of rural families**

### **Abstract**

The objective of the paper was to recognize non-agricultural activity of rural families as additional source of income. Particular attention was paid to legal and aoraganizational forms of enterprises, turnover changes and financial support forms. In the paper the possibilities of income increase within enterprise was established. Own survey proved positive changes in the development of non-agricultural activity on rural areas. Most of the farms' owners used loans and credits as main financial source.