

Zmiany cen i marż cenowych na podstawowych rynkach żywnościowych

Wstęp

Destabilizacja rynków rolno-żywnościowych zarówno na świecie, jak i w Unii Europejskiej oraz znaczny wzrost cen żywności zwiększyły zainteresowanie funkcjonowaniem mechanizmu cenowego na tych rynkach. Proces tworzenia cen detalicznych żywności i udział w niej poszczególnych uczestników łańcucha żywnościowego stał się przedmiotem szczególnego zainteresowania nie tylko rolników, zaniepokojonych spadkami cen lub ich nienadążaniem za wzrostem kosztów produkcji. Również politycy ograniczający udział WPR w stabilizacji cen rolnych¹ wiedzą, że w dłuższej perspektywie utrzymanie równowagi rynkowej, a więc zapewnienie konsumentom żywności po rozsądnych cenach, a producentom poziomu dochodów umożliwiających rozwój tej produkcji, wymaga nie tylko sprawnego funkcjonowania mechanizmu cenowego, w tym odpowiedniego udziału poszczególnych uczestników rynku w cenach detalicznych.

Kryzys lat 2008–2009 oraz spadek cen płaconych producentom rolnym, zwłaszcza na rynku mleka, spowodował, że problem marż cenowych stał się bardzo aktualny, a powołana przez KE Grupa Ekspertów Wysokiego Szczebla ds. Mleka zwróciła uwagę na potrzebę zwiększenia przejrzystości rynku oraz wzmocnienia pozycji rynkowej producentów mleka w celu zagwarantowania sprawiedliwego podziału ryzyka wynikającego ze zmian cen między uczestników łańcuchów marketingowych.

Problem marż cenowych w Polsce ma duże znaczenie także ze względu na większe rozdrobnienie zarówno produkcji rolniczej, jak i przetwórstwa spożywczego, a także znacznie niższy niż w innych krajach członkowskich stopień powiązań w ramach łańcuchów marketingowych.

Punktem wyjścia jest cenowa teoria marż, zgodnie z którą na cenę detaliczną płaconą przez konsumenta składa się cena surowca oraz marża zbytu, która stanowi różnicę między ceną płaconą przez konsumenta a ceną otrzymywaną

¹ Reforma WPR zdecydowanie ograniczyła wsparcie rynkowe, które stabilizowało ceny produktów rolnych na rzecz bezpośredniego wsparcia dochodów rolniczych.

przez producenta². Przy tym z marży zbytu wydzielono marżę handlową, która stanowi różnicę między ceną detaliczną a ceną zbytu, oraz marżę przetwórczą (w przypadku przetworzonych surowców rolniczych, które dominują w obrocie artykułami żywnościowymi) lub hurtową (w przypadku surowców rolniczych nie przetwarzanych).

Cena detaliczna = cena producenta + marża zbytu

Marża zbytu = marża przetwórcza (hurtowa) + marża handlowa

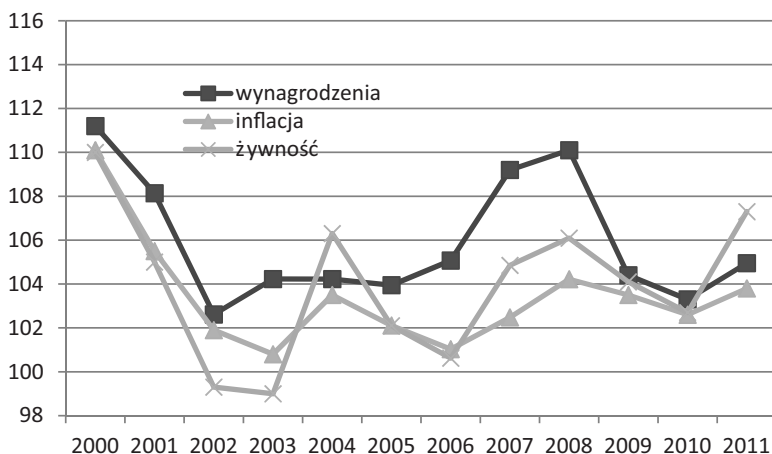
Marża zbytu musi więc pokryć wszystkie koszty związane z przetwórstwem, obrotem oraz dostarczeniem produktów końcowych do odbiorcy finalnego (detalisty) oraz zapewnić pewną nadwyżkę w postaci zysku, umożliwiającą rozwój podmiotów uczestniczących w tym procesie. Podobnie marża producenta musi pokryć koszty produkcji surowca rolnego (tj. koszty bezpośrednie i pośrednie) oraz zapewnić trwałość gospodarstwa rolnego.

Badania przeprowadzono dla lat 2000–2012, korzystając z miesięcznych notowań cen prowadzonych przez GUS. Skupiono się na ocenie udziału marży producenta, marży przetwórczej oraz marży handlowej w cenie detalicznej wybranych przetworów na podstawowych rynkach rolno-żywnościowych (zbóż, mięsa i mleka) przede wszystkim ze względu na ich znaczenie zarówno dla rolnictwa, jak i dla konsumentów, ale także ze względu na kompletność informacji cenowych. Sprzedaż zbóż, żywca oraz mleka stanowi 62–67% produkcji towarowej polskiego rolnictwa, a wydatki na zakup artykułów mlecznych, mięsnych i zbożowych stanowią około 55% wydatków gospodarstw domowych na żywność. Tą ocenę poprzedziła analiza zagregowanych wskaźników zmian cen na poziomie producenta, zbytu oraz detalu na trzech podstawowych rynkach. Ze względu na dostępność danych, a także w celu zapewnienia porównywalności badania cen ograniczono do miesięcznych notowań cen skupu oraz zbytu prowadzonych przez GUS, który jest także najpoważniejszym źródłem notowań cen detalicznych żywności w Polsce.

Zmiana rynkowych uwarunkowań produkcji rolniczej

Wejście Polski do Unii Europejskiej przyspieszyło wzrost cen detalicznych żywności. W latach 2004–2011, w przeciwieństwie do lat wcześniejszych, ceny żywności rosły znacznie szybciej niż artykuły nieżywnościowe, przyczyniając się do utrzymywania wysokiego poziomu inflacji. Jeszcze szybciej rosły dochody konsumentów (rys. 1, tab. 1). Do 2008 r. tempo wzrostu wynagrodzeń znacząco wyprzedzało nie tylko inflację, ale również wzrost cen żywności. Jednakże

² Tomek W.G., Robinson K.L., Kreowanie cen artykułów rolnych, PWN, Warszawa 2001, s. 111.



Rysunek 1

Wskaźniki zmian cen detalicznych oraz wynagrodzeń

Źródło: Obliczenia własne na podstawie danych GUS.

Tabela 1

Bieżące wskaźniki zmian cen detalicznych i wynagrodzeń

Wyszczególnienie	2000–2003	2004–2007	2008–2011	I–VI 2012 XII 2011 = 100	2004–2011
Artykuły i usługi konsumpcyjne	119,3	109,4	115,4	102,6	126,2
Żywność i napoje bezalkoholowe	113,5	114,5	119,5	105,2	136,5
Wynagrodzenia brutto*	128,6	124,3	124,6	104,2	154,9

* w sektorze przedsiębiorstw

Źródło: Obliczenia własne na podstawie danych GUS.

w latach 2009–2012 z trudem zaczęło nadążać za podwyżkami cen żywności. Mimo to dynamika wzrostu cen detalicznych żywności wyniosła w latach 2004–2011 36,5%, przy inflacji przekraczającej 26% i wzroście wynagrodzeń o prawie 55%. W sumie realny wzrost cen detalicznych żywności wyniósł w tych latach 108,5%, podczas gdy wynagrodzenia realnie wzrosły o prawie 22%, a dochody dyspozycyjne o 25%.

Przed akcesją żywność relatywnie taniała, przyczyniając się w istotnym stopniu do spadku inflacji. Jednocześnie szybciej niż inflacja rosły dochody konsumentów, co umożliwiło zmniejszenie udziału żywności w wydatkach gospodarstw domowych oraz stymulowało popyt na żywność. W pierwszej połowie 2012 r. dynamika wzrostu cen żywności nie tylko wyprzedziła inflację, ale również po raz pierwszy od początku lat 90. XX wieku była wyższa niż tempo wzrostu wynagrodzeń (tab. 2).

Tabela 2
Realne wskaźniki zmian

Wyszczególnienie	2000– –2003	2004– –2007	2008– –2011	I–VI 2012 I–VI 2011 = = 100	2004– –2011
PKB	111,2	123,7	115,7	102,5	143,2
Dochody dyspozycyjne	105,6	112,3	111,2	97,6 ^a	124,8
Wynagrodzenia brutto	107,8	113,6	108,0	101,6	122,6
Ceny detaliczne żywności	95,2	104,6	103,6	102,5	108,4
Udział żywności w wydatkach (%) [*]	30,8–28,3	28,1–26,6	25,6–25,0	25,2	30,8–25,1

^{*} w budżetach rodzin na początku i końcu okresu

^a szacunek na podstawie rachunków narodowych GUS

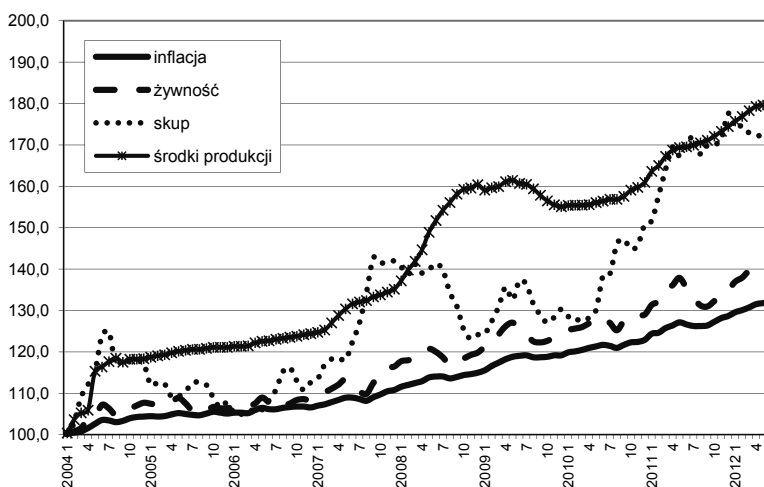
Źródło: K. Świetlik, Zmiana rynkowych uwarunkowań produkcji i przetwórstwa mięsa, [w:] Ewolucja rynku mięsnego i jej wpływ na proces transmisji cen, IERiGŻ-PIB, Warszawa 2007, s. 15; Popyt na żywność – stan i perspektywy nr 8–13, IERiGŻ-PIB, Warszawa 2008; obliczenia własne.

Czynnikiem dynamizującym wzrost cen żywności po akcesji był przede wszystkim szybko rosnący eksport, a do 2008 r. takim czynnikiem były także dochody konsumentów. W latach następnych znaczenia nabierały szybko rosnące koszty, przede wszystkim surowców rolniczych, ale również koszty pozasurowcowe.

Po akcesji, w przeciwieństwie do lat wcześniejszych, szybciej niż ceny detaliczne żywności rosły ceny otrzymywane przez rolników, które wyprzedzały także podwyżki cen detalicznych środków do produkcji rolniczej.

Mimo znaczącego spadku w latach 2008–2009, skumulowany wskaźnik zmian cen otrzymywanych przez rolników w latach 2004–2011 wyniósł prawie 170%, podczas gdy ceny detaliczne żywności wzrosły w tym czasie o 36,5%, a środków produkcji i usług nabywanych przez rolników o prawie 54% (rys. 2, tab. 3). Zatem podwyżki cen otrzymywanych przez rolników w latach 2004–2011 z nadwyżką pokryły wzrost cen środków produkcji, a wskaźnik nożyc cen wyniósł 109,8 punktów, z tego w latach 2004–2007 107,5, a w latach 2008–2011 102,2.

Wprawdzie dynamika wzrostu cen środków produkcji w połowie 2007 r. zdecydowanie wyprzedziła wzrost cen produktów rolnych, których ceny zaczęły szybko maleć, jednak w latach 2010–2011 nastąpił ponowny wzrost cen otrzymywanych przez rolników. W sumie zmiany cen, jakie dokonały się w sektorze żywnościowym i jego otoczeniu w latach 2004–2011, były dla rolnictwa korzystne, chociaż nie zdołały w pełni zrównoważyć skutków wcześniejszych spadków cen surowców rolnych (przed akcesją).

**Rysunek 2**

Skumulowane wskaźniki zmian cen (XII 2003 = 100)

Źródło: Obliczenia własne na podstawie danych GUS.

Tabela 3

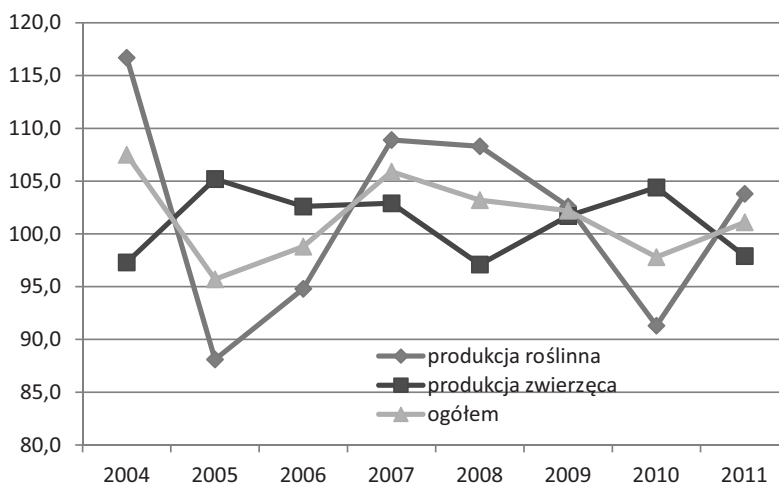
Wskaźniki zmian cen otrzymywanych i płaconych przez rolników oraz cen detalicznych żywności

Wyszczególnienie	2000–2003	2004–2007	2008–2011	I–VI 2012 I–VI 2011 = 100	2004–2011
Ceny detaliczne żywności	113,5	114,5	119,5	105,5	136,5
Ceny otrzymywane przez rolników	109,7	128,1	131,9	98,2	169,0
Ceny płacone przez rolników	123,7	119,2	129,1	103,0	153,9
Indeks nożyc cen	88,7	107,5	102,2	95,3	109,9

Źródło: Dane GUS; obliczenia własne.

W pierwszej połowie 2012 r., po dwóch bardzo dobrych latach, rynkowe uwarunkowania produkcji rolniczej pogorszyły się, a rosnącym cenom środków produkcji oraz wzrostowi cen detalicznych żywności towarzyszył spadek cen skupu, choć nie tak głęboki jak w 2008 r. Skumulowany indeks nożyc cen zmalał więc do około 95 punktów.

Warto dodać, że relatywny wzrost cen detalicznych żywności w latach 2004–2011 nastąpił przy wzroście globalnej produkcji rolnictwa o ponad 12%, przy silnych wahaniami przede wszystkim produkcji roślinnej (rys. 3). Konsekwencją były częste nierównowagi cząstkowe, powodowane dużą wahliwością plonów i zbiorów, głównie zbóż i ziemniaków. Prowadziło to do szoków podażowych i zwiększało wahaniami cen detalicznych żywności, a także naruszało długookre-



Rysunek 3

Wskaźniki zmian produkcji globalnej rolnictwa

Źródło: Obliczenia własne na podstawie danych GUS.

sowe równowagi rynkowe i zmieniało relacje cen na poszczególnych rynkach, zwłaszcza relacje cen trzody chlewnej i drobiu w stosunku do pasz.

Przelamanie ograniczeń rynku wewnętrznego dzięki włączeniu Polski do jednolitego rynku europejskiego i zwiększenie obrotów handlowych przede wszystkim z krajami członkowskimi UE spowodowało, że ceny podstawowych surowców rolniczych na ogół rosły szybciej niż ceny detaliczne żywności.

W latach 2004–2011 ceny skupu zbóż wzrosły o 56–91%, podczas gdy ceny detaliczne przetworów zbożowych o prawie 51%. Wzrost cen skupu mleka w tym czasie wyniósł prawie 71%, a cen detalicznych nabiału i masła odpowiednio 28 i 61%. Wzrost cen skupu żywca wyniósł w latach 2004–2011 od 30–38% (drób, trzoda chlewna) do prawie 120% (bydło), podczas gdy ceny detaliczne mięsa i jego przetworów średnio zostały podniesione o 1/3, przy wahaniach od około 27% dla wieprzowiny oraz 31% dla drobiu i przetworów mięsnych do prawie 103% dla wołowiny.

Na wszystkich rynkach wzrost cen zbytu przetworów nie tylko ustępował podwyżkom cen otrzymywanych przez producentów, ale był również mniejszy niż wzrost cen detalicznych artykułów żywnościowych (tab. 4).

Świadczy to o słabości przedsiębiorstw zajmujących się przetwórstwem żywności, które nie są w stanie przerzucić całości wzrostu kosztów na ceny detaliczne, choć może także wskazywać na postępujący proces poprawy efektywności przetwórstwa rolno-spożywczego.

Można więc stwierdzić, że rynkowe uwarunkowania produkcji rolniczej poprawiły się w latach 2004–2011, a proste porównanie zagregowanych wskaź-

Tabela 4

Wskaźniki zmian cen na poszczególnych poziomach wybranych rynków rolnych

Wyszczególnienie	2000–2003	2004–2007	2008–2011	I–VI 2012 I–VI 2011 = 100	2004–2011
Rynek zbóż					
Ceny skupu pszenicy	113,2	140,9	111,0	119,5	156,3
Ceny skupu żyta	129,3	159,7	119,6	106,2	191,0
Ceny zbytu przetworów zbożowych	113,1	124,5	118,7	104,0	147,7
Ceny detaliczne przetworów zbożowych	124,1	116,2	129,6	103,4	150,7
Rynek mleka					
Ceny skupu	117,6	150,7	113,3	88,1	170,8
Ceny zbytu przetworów mlecznych	108,4	120,7	108,1	93,1	130,4
Ceny detaliczne nabiału	114,0	112,8	113,3	101,1	127,8
Ceny detaliczne masła	109,3	128,2	126,1	93,0	161,7
Rynek mięsa					
Ceny skupu żywca wieprzowego	104,8	109,0	126,4	100,8	137,8
Ceny skupu żywca wołowego	99,5	155,6	141,2	101,1	219,6
Ceny skupu drobiu	101,1	116,0	112,3	100,5	130,2
Ceny zbytu przetworów mięsnych	108,0	112,7	111,2	102,2	125,2
Ceny detaliczne mięsa i jego przetworów:	108,2	113,0	117,9	104,1	133,1
wieprzowiny	108,8	110,2	115,2	102,4	127,0
wołowiny	118,6	155,7	130,2	105,7	202,6
drobiu	94,3	112,1	117,3	109,6	131,6
przetworów mięsnych	111,4	111,2	117,9	103,0	131,2

Źródło: Obliczenia własne na podstawie danych GUS.

ników zmian cen na poszczególnych poziomach łańcucha dostaw wskazuje, że pozycja rynkowa polskich rolników na trzech podstawowych rynkach poprawiła się w stosunku do przetwórców i handlowców. Mimo rozdrobnienia, słabej współpracy i małego stopnia samozorganizowania, wzrost cen surowców rolnych wyprzedzał przede wszystkim wzrost cen zbytu. W trudniejszej sytuacji mogą znajdować się przetwórcy, którzy nie są w stanie przerzucić wyższych kosztów produkcji na ceny zbytu. Szybciej od cen zbytu rosły ceny detaliczne żywności, co może wskazywać na coraz większy wpływ handlu na proces tworzenia cen detalicznych żywności.

Bardziej wnikliwej oceny funkcjonowania mechanizmu cenowego na rynku żywnościowym dokonano na podstawie analizy zmian udziału rolników i pozostałych uczestników rynku w cenach detalicznych wybranych artykułów żywnościowych.

Marże cenowe

Badanie marż w łańcuchu żywnościowym jest zagadnieniem skomplikowanym ze względu na to, że surowce rolnicze z reguły podlegają przetworzeniu i różnicowaniu w procesie dostosowań do wymagań konsumenta. Poważny problem metodyczny stanowi analiza udziału surowca rolnego w cenach detalicznych ze względu na ogromną różnorodność przetworów i ich zróżnicowanie jakościowe spowodowane różną zawartością surowca w produkcie końcowym, stosowanymi dodatkami itd. Ponadto, dynamicznie zmieniająca się struktura sprzedaży sprawia, że GUS często dokonuje zmian w doborze reprezentantów uwzględnianych w badaniach cenowych. Rodzi to problemy z porównywalnością produktów i cen. Na rynku mięsa dodatkowym problemem jest różny udział poszczególnych wyrębów w tuszy, których ceny istotnie różnią się od siebie³. Poważnie utrudnia to analizę udziału surowców rolnych w cenach detalicznych artykułów żywnościowych. Dla uniknięcia tych problemów analizę marż cenowych na podstawowych rynkach rolno-żywnościowych przeprowadzono więc w odniesieniu do wybranych reprezentantów. Ponadto, na rynku mięsa proces transmisji cen analizowano w odniesieniu do koszyków mięsa wołowego, wieprzowego oraz koszyka przetworów⁴.

³ W USA udział cen żywca w cenach detalicznych mięsa ocenia się na podstawie średniej ważonej ceny z 30 wyrębów.

⁴ Praca zbiorowa – Ewolucja rynku mięsnego i jej wpływ na proces transmisji cen, IERiGŻ-PIB, Warszawa 2007, Program Wieloletni 2005–2009, nr 73.

Rynek mleka

Analizę udziału marży producenta, marży przetwórczej i marży handlowej w cenach detalicznych przetworów mlecznych przeprowadzono dla mleka spożywczego, twarogu tłustego, śmietany o zawartości 18% tłuszczu, sera Gouda, oraz masła extra, uwzględniając zużycie mleka surowego do wytworzenia jednostki produktu finalnego⁵ (rys. 4).

Z badań nad transmisją cen na rynku mleka⁶ prowadzonych w latach 1990–2009 wynika, że dominującym jej kierunkiem jest przebieg impulsów cenowych w górę kanałów rynkowych – od cen skupu przez ceny zbytu do cen detalicznych. Mechanizm ten uruchamiają przede wszystkim zmiany cen na rynku światowym, co tłumaczy się tym, że polskie mleczarstwo dysponujące znaczącymi nadwyżkami mleka (nadwyżki te zwały w latach 2005–2011 z około 120 do 112%) lokuje je przede wszystkim na jednolitym rynku europejskim (ponad 80% wartości eksportu), a także w krajach trzecich. Będąc stosunkowo małym uczestnikiem obrotów światowych, Polska jest przede wszystkim biorcą cen.

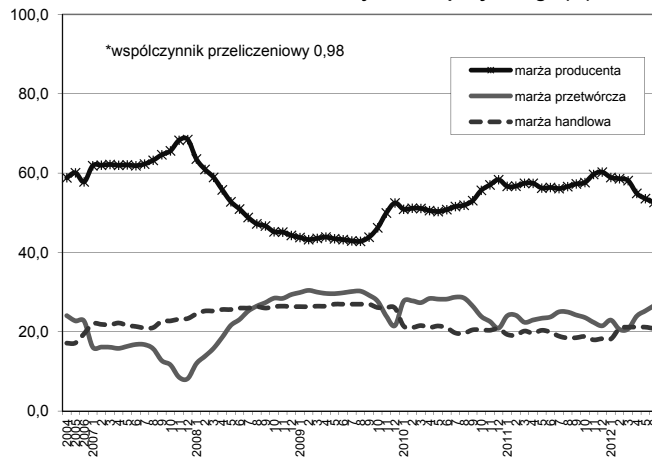
Udział marży producenta w cenach detalicznych przetworów mlecznych wahał się w latach 2004–2012 w zależności od produktu i koniunktury rynkowej od 30% (twaróg tłusty) do ponad 70% (masło). Najwyższy poziom osiągnął w 2007 r. pod wpływem dynamicznego wzrostu cen skupu wywołanego rekordowymi cenami światowymi. Spadek cen skupu mleka w drugiej połowie 2008 r. i w 2009 r. znacznie wyprzedzał obniżki cen na następnych poziomach łańcucha dostaw, a udział cen skupu w cenach detalicznych żywności w tym czasie spadł do najniższego poziomu. Poprawa koniunktury na światowym rynku mleka w latach 2010–2011 spowodowała, że udział ten zaczął stopniowo wzrastać i powrócił do poziomu z lat 2004–2006. Pozostałe 38–63% cen detalicznych przetworów mlecznych dzieli między siebie dość równomiernie marża przetwórcza i handlowa, które w długim okresie nie wykazywały tendencji do zmian, przy silnych wahaniami krótkookresowych. Przy tym krótkookresowe zmiany ich udziałów w odniesieniu do trwałych przetworów (masło, ser Gouda) były znacznie większe niż dla takich produktów świeżych, jak mleko spożywcze, twaróg tłusty, czy śmietana. Wyjątkiem na rynku mleka jest masło, gdzie udział marży handlowej dochodził do 40%, a marży przetwórczej wahał się w grani-

⁵ Przy obliczaniu udziału cen skupu w cenie detalicznej przyjęto następujące współczynniki przedstawiające zużycie surowca na jednostkę produktu finalnego: mleko spożywcze – 0,98, śmietana – 3, masło – 11,5, – twaróg 4,5, ser dojrzewający – 7,5.

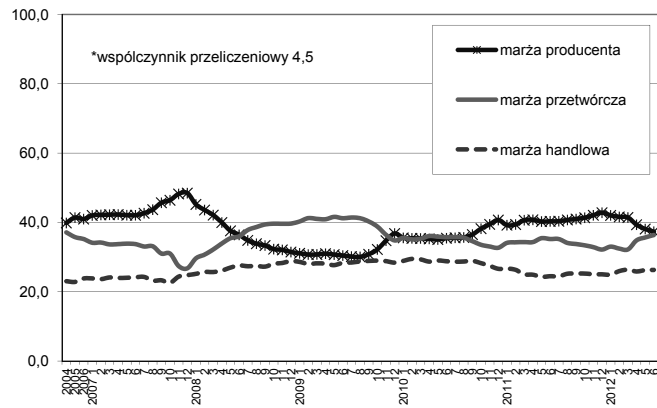
⁶ Praca zbiorowa – Rozwój rynku mleczarskiego i zmiany jego funkcjonowania w latach 1990–2005, IERiGŻ-PIB, Warszawa 2005, Program Wieloletni 2005–2009, nr 21.

Rembeza J., Seremak-Bulge J., Ewolucja podstawowych rynków rolnych i jej wpływ na transmisję cen w latach 1990–2008, IERiGŻ-PIB, Warszawa 2005, Program Wieloletni 2005–2009, nr 131.

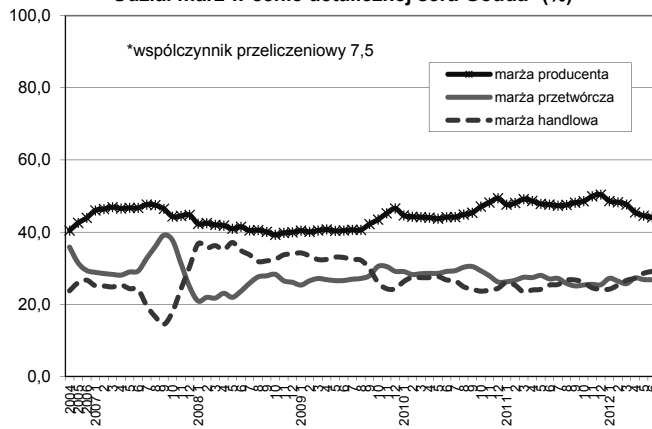
Udział marż w cenie detalicznej mleka spożywczego (%)

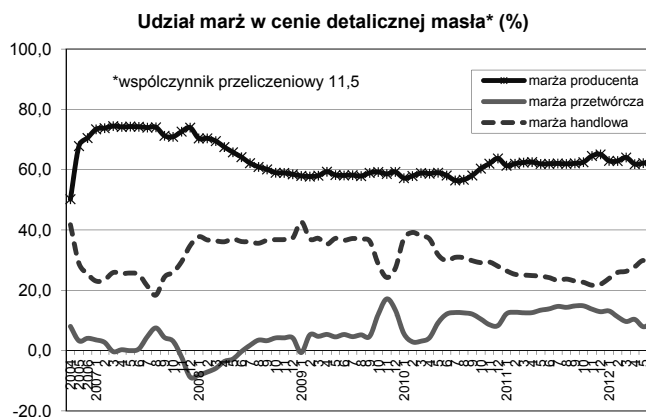


Udział marż w cenie detalicznej twarogu* (%)



Udział marż w cenie detalicznej sera Gouda* (%)





Rysunek 4

Udział marż cenowych w cenie detalicznej wybranych przetworów mlecznych

Źródło: Obliczenia własne na podstawie danych GUS.

cach 0–8%, a okresowo nawet przybierał wartości ujemne. W latach 2010–2011 udział marży przetwórczej w cenie detalicznej masła wzrósł kosztem marży handlowej do kilkunastu procent. Można przypuszczać, że wpłynął na to znaczący wzrost światowych cen masła, które przed 2007 r. były bardzo niskie.

Analiza transmisji cen⁷ potwierdziła, że o ile zmiany cen skupu relatywnie szybko przenoszone są przez zakłady przetwórcze na ceny zbytu mleka, śmietany i serów (w większości przypadków reakcja widoczna była w ciągu 1–2 miesięcy, a po 3–4 miesiącach osiągała swoje apogeum), to w przypadku masła i OMP ceny zbytu kształtowane były głównie przez czynniki pozasurowcowe. Zmiany cen zbytu były szybko i silnie przenoszone na ceny detaliczne, natomiast zmiany cen detalicznych bardzo słabo wpływały na zmiany cen zbytu.

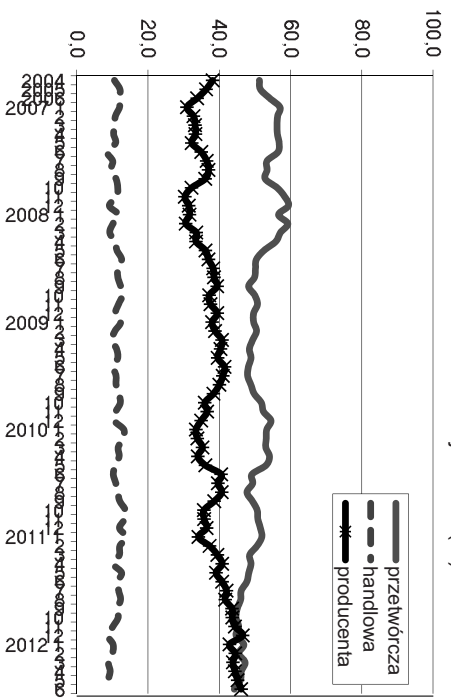
Rynek mięsa

Analizę udziału marży producenta, marży przetwórczej i marży handlowej w cenach detalicznych mięsa i jego przetworów przeprowadzono dla schabu, rosbefu, wołowiny bez kości, tuszki kurczęcia oraz szynki wieprzowej gotowanej, uwzględniając ceny skupu żywca wieprzowego, wołowego i drobiu oraz współczynniki wydajności poubojowej⁸ (rys. 5).

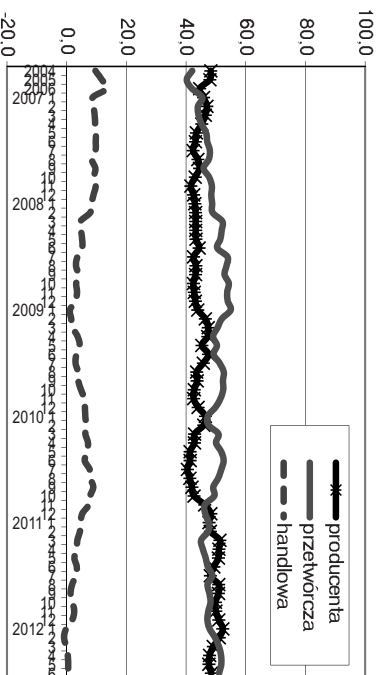
⁷ Op.cit.

⁸ Współczynniki wydajności ubojowej wynoszą: dla wieprzowiny – 0,78, dla wołowiny – 0,52, dla drobiu – 0,755.

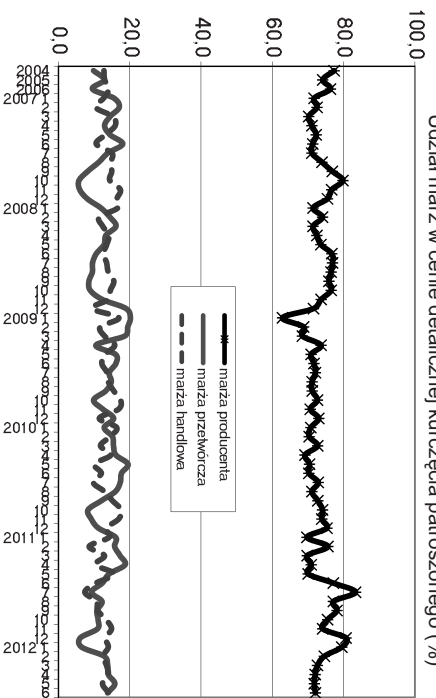
Udział marż w cenie detalicznej schabu (%)

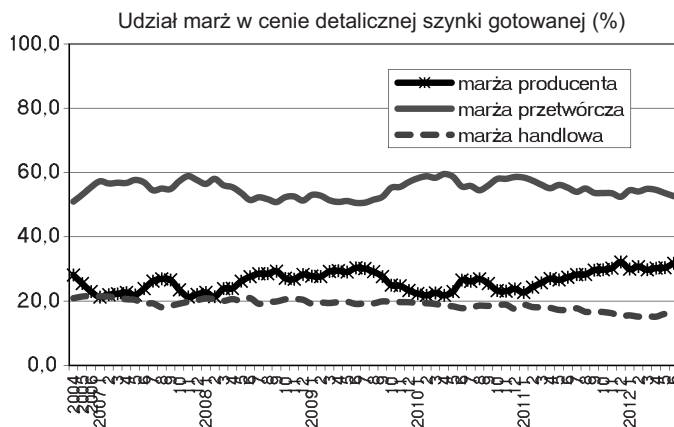


Udział marż w cenie detalicznej rostbefu (%)



Udział marż w cenie detalicznej kurczęcia patroszonego (%)





Rysunek 5

Udział marż cenowych w cenie detalicznej wybranych artykułów mięsnych

Źródło: Obliczenia własne na podstawie danych GUS.

Rynek mięsa różni się od rynku mleka przede wszystkim znacznie mniejszym udziałem marży handlowej w cenach detalicznych. Udział marży handlowej w cenach detalicznych mięsa surowego waha się w granicach 10–14%, z wyjątkiem wołowiny, gdzie nie sięga 10%, a w drugiej połowie 2011 r. spadł do zaledwie 1%. Wzrost cen skupu bydła i cen zbytu wołowiny był tak duży, że handlowcy dla utrzymania sprzedaży, przy niskim zainteresowaniu krajowych konsumentów tym gatunkiem mięsa, ograniczyli marżę handlową. Marże handlowe zmalały także na rynku wieprzowiny – do zaledwie 9% w I połowie 2012 r. w odniesieniu do schabu. W odniesieniu do przetworów mięsnych udział marży handlowej zmalał z 17–20% w latach 2004–2010 do około 15% w pierwszej połowie 2012 r.

Największy udział w cenie detalicznej surowego mięsa wieprzowego i wołowiny mają marże przetwórcze (od 45 do 59%). Marże te jeszcze większe udziały mają w cenach detalicznych przetworów, np. w przypadku szynki wieprzowej od 69 do 79%. Jedyne w przypadku tuszek kurcząt udział marży przetwórczej jest zdecydowanie mniejszy i nie odbiega od wielkości marży handlowej (od 6 do 20%, średnio 13,4%).

Udział marży producenta w cenie detalicznej wieprzowiny zmienia się w zależności od fazy cyklu świńskiego i dla schabu wahał się od 31 do 47% w końcu 2011 r., średnio 37,6%. Udział marży producenta w cenie detalicznej wołowiny stopniowo malał do końca 2010 r., a w 2011 r. przekroczył poziom z lat 2004–2005 (ponad 39% w przypadku wołowiny bez kości i 52% w przypadku rostbefu). Udział cen skupu w cenie detalicznej tuszki kurcząt wahał się od 65 do 80%, kosztem marży przetwórczej, której udział wahał się od kilku do kilkunastu procent. Tak wysokiego udziału cen skupu w tuszce kurczęcia nie wyjaśnia

w pełni mniejszy stopień przetworzenia. Wydaje się, że może to być efektem bardziej rozwiniętej integracji pionowej oraz strategii stosowanej przez firmy przetwórcze, która zasadza się przede wszystkim na konkurencji cenowej.

Analiza transmisji cen na rynku mięsa⁹ prowadzona w latach 1990–2009 wskazuje, że generalnie marże przetwórcze nie wykazywały zdecydowanych trendów długookresowych, natomiast podlegały wyraźnym wahaniom średnio- i krótkookresowym. Dominującym kierunkiem przepływu impulsów cenowych jest transmisja w górę kanałów rynkowych: od cen surowca przez ceny przetworów na poziomie zakładów przetwórczych aż po ceny detaliczne. Zmiany cen na wyższym poziomie rynku praktycznie w ogóle nie wywierały wpływu na zmiany cen na poziomie niższym, a zdecydowana większość zmienności cen zbytu produktów mięsnych była kształtowana przez zmiany cen żywca wieprzowego. Już w pierwszym miesiącu obserwowano wyraźną reakcję cen zbytu, która w kolejnych dwóch miesiącach ulegała wzmocnieniu, a po 4 miesiącach impuls cenowy wygasł. Reakcja cen koszyka wołowego na ceny skupu bydła była słabsza i trwała krócej.

Reakcja cen detalicznych na zmiany cen na poziomie zakładów przetwórczych była zróżnicowana w zależności od segmentu produktów. Najszybszą i najsilniejszą reakcję obserwowano w przypadku koszyka produktów wołowych (1 miesiąc), a wolniejszą w przypadku koszyka przetworów mięsnych (3 miesiące). Najwolniejszą reakcję wykazywał koszyk produktów wieprzowych. Generalnie stwierdzono jednak, że wpływ cen skupu na ceny detaliczne mięsa i jego przetworów uległ wyraźnemu osłabieniu. O ile w latach 1996–2001 przenoszenie cen skupu żywca na ceny detaliczne wieprzowiny oraz wołowiny było bardzo wyraźne, to w latach 2002–2008 reakcja ta była bardzo słabo zaznaczona. Przyczyną może być zwiększenie powiązań rynku krajowego z jednolitym rynkiem europejskim i wzrost znaczenia obrotów handlowych dla funkcjonowania rynku mięsa.

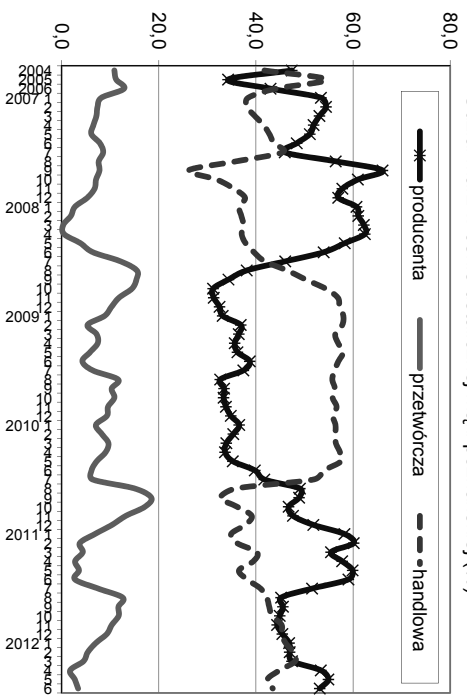
Rynek zbóż

Analizę udziału marży producenta, marży przetwórczej i marży handlowej w cenach detalicznych przetworów zbożowych przeprowadzono dla mąki poznańskiej, kaszy manny, kaszy mazurskiej oraz chleba mieszanego, uwzględniając ceny skupu pszenicy, jęczmienia i żyta oraz współczynnik wydajności przemiałowej¹⁰. Ceny skupu mieszanki zbóż dla chleba mieszanego ustalono, przyjmując, że udział mąki pszennej w chlebie mieszanym wynosi 60%, a żytniej 40% (rys. 6).

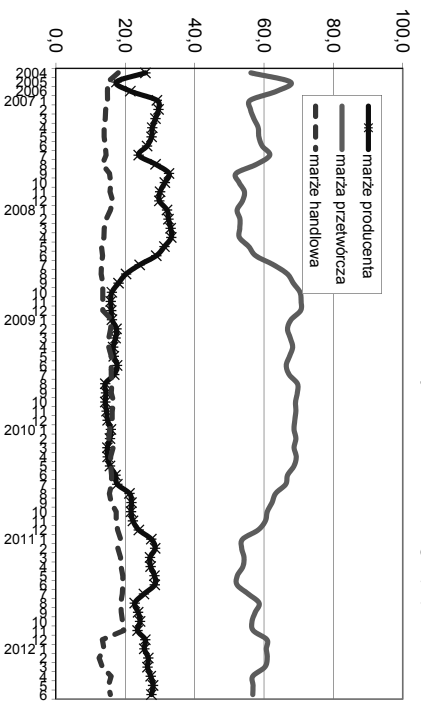
⁹ Op.cit.

¹⁰ Przyjęty współczynnik wydajności przemiałowej wyniósł 0,72.

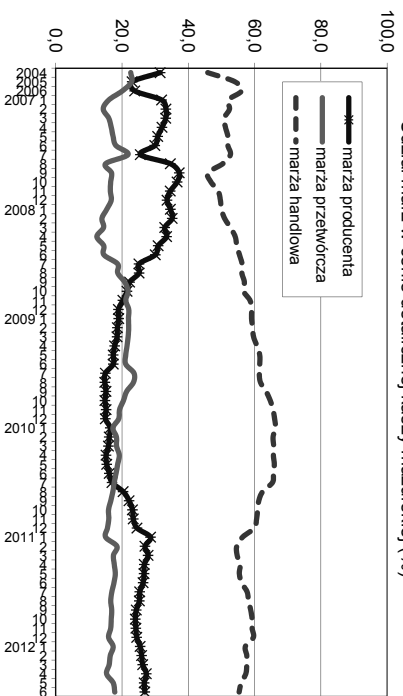
Udział marż w cenie detalicznej mąki poznańskiej (%)

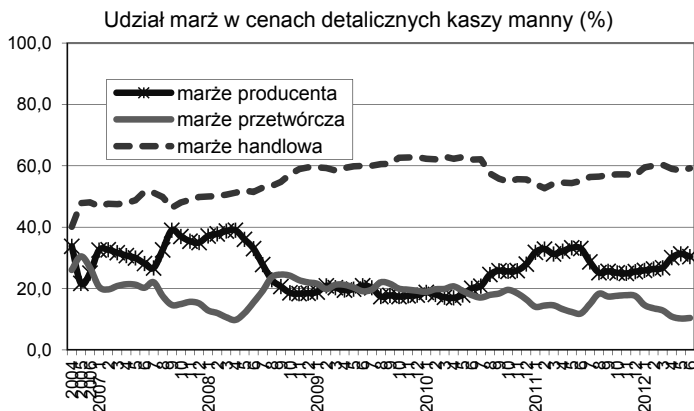


Udział marż w cenie detalicznej chleba mieszanego (%)



Udział marż w cenie detalicznej kaszy mazurskiej (%)





Rysunek 6

Udział marż cenowych w cenie detalicznej wybranych artykułów zbożowych

Źródło: Obliczenia własne na podstawie danych GUS.

Podział marż między uczestników rynku zbóż różni się od rynku mleka oraz mięsa wyraźniejszym zróżnicowaniem wielkości marż między poszczególnymi produktami, a także większymi krótko- i średnioterminowymi wahaniami udziału cen skupu w cenach detalicznych. W sezonach 2008/2009–2009/2010 udział ceny skupu w cenach detalicznych chleba mieszanego, kaszy manny oraz kaszy jęczmiennej zmniejszył się do 15–21%, z 27–39% w sezonie 2007/2008, a w latach 2010/2011–2011/2012 ponownie wzrósł do 24–30% i był zbliżony do udziału z lat 2004–2006. Znacznie większy udział miały ceny skupu pszenicy w cenach detalicznych mąki pszennej, a jego zmiany były relatywnie silniejsze.

Znacząco między poszczególnymi produktami różni się udział marży przetwórczej (od 1–17% w przypadku mąki do 52–85% w przypadku pieczywa). Przy znacznych wahaniami krótko- i średniookresowych nie zaobserwowano tendencji do zmian udziału marży przetwórczej w perspektywie długoterminowej w przypadku pieczywa, mąki oraz kaszy jęczmiennej. Zmniejszył się tylko udział marży przetwórczej w cenie detalicznej kaszy manny (z ponad 20% w latach 2004–2010 do około 10% w pierwszej połowie 2012 r.). Bardzo mały udział marży przetwórczej w cenie detalicznej mąki, która jest głównym produktem młynarstwa, świadczy o wyraźnie pogarszającej się opłacalności pierwotnego przetwórstwa zbóż i słabej pozycji rynkowej firm młynarskich.

Udział marży handlowej w cenach detalicznych przetworów zbożowych był znacznie większy niż na rynku mleka, a zwłaszcza mięsa, i wynosił od 33 do 63% w zależności od cen zbóż, wykazując przy tym stopniowy wzrost w perspektywie długoterminowej. Wyjątkiem były ceny pieczywa, gdzie udział marży handlowej wahał się w granicach 13–19%, a w pierwszej połowie 2012 r. zmalał do około 12%. Bardzo duże różnice w wielkości marży handlowej między po-

szczególными artykułami zbożowymi wskazują, że detaliści stosują bardzo zróżnicowaną politykę cenową. W stosunku do bardzo często kupowanego chleba są skłonni zadowolić się bardzo małą marżą, kompensując to dużą sprzedażą. W stosunku do znacznie rzadziej kupowanej mąki czy kaszy marża handlowa była kilkakrotnie większa.

Analiza transmisji cen prowadzona w latach 1990–2009 na poszczególnych poziomach rynku zbóż i ich przetworów dowodzi, że ceny zbóż nie reagują na zmiany cen przetworów zbożowych. Potwierdza to hipotezę, że ceny zbóż kształtowane są przede wszystkim przez uwarunkowania rynku międzynarodowego, a nie przez uwarunkowania na krajowym rynku produktów zbożowych. Ceny zbóż wywierają natomiast silny wpływ na ceny produktów zbożowych. W przypadku mąki impuls ze strony cen pszenicy uwidaczniał się już w pierwszym miesiącu i ulegał wzmocnieniu w ciągu kolejnych dwóch miesięcy, a po około 4 miesiącach szok cenowy na rynku pszenicy praktycznie w całości był przenoszony na ceny mąki. Nieco wolniej były przenoszone impulsy pomiędzy ceną kaszy a ceną jęczmienia. We wszystkich analizowanych przypadkach stwierdzono impulsy przebiegające od cen hurtowych do cen detalicznych produktów zbożowych. Najszybciej przebiegały one w przypadku cen chleba, wolniej w przypadku mąki, a najwolniej w odniesieniu do kaszy. Już w ciągu miesiąca reakcja cen detalicznych była silna, a po dwóch miesiącach praktycznie całość impulsu cenowego została przeniesiona na ceny chleba. Nie wykazano natomiast reakcji odwrotnej, tzn. wpływu cen detalicznych na ceny zbytu. Na podstawie uzyskanych wyników nie można więc mówić o wiodącej roli handlu detalicznego w kształtowaniu cen produktów zbożowych.

Podsumowanie i wnioski

1. Akcesja Polski do Unii Europejskiej przyspieszyła wzrost cen detalicznych żywności. W latach 2004–2012 ceny żywności rosły szybciej niż ogólny wskaźnik zmian cen artykułów i usług konsumpcyjnych.

2. Poprawiły się rynkowe uwarunkowania produkcji rolniczej. Realny wzrost cen produktów rolniczych w latach 2004–2011 był znacznie większy niż cen detalicznych żywności i wyprzedzał tempo wzrostu cen środków produkcji. Jednakże silne wahania cen produktów rolniczych, w tym przede wszystkim zbóż, destabilizowały ekonomiczne warunki funkcjonowania wielu branż, przede wszystkim sektora wieprzowego i drobiowego, oraz przyczyniały się do wysokiej dynamiki cen żywności.

3. Mimo reformy WPR i liberalizacji obrotów żywnością, nie stwierdzono zmniejszenia udziału cen skupu w cenach detalicznych produktów żywności-

wych w latach 2004–2011, aczkolwiek ulegały one znaczącym wahaniom krótko- i średniokresowym. Generalnie udział cen skupu w cenach detalicznych żywności maleje wraz ze stopniem przetwórstwa, ale na rynku mleka udział ten był większy niż na rynku mięsa oraz przetworów zbożowych. Jedynie w przypadku pieczywa udział cen skupu w cenach detalicznych był znacznie mniejszy niż w innych przetworach i malał, zwłaszcza w sezonach 2005/2006 i 2009/2010. Znaczący wzrost cen zbóż w latach 2007/2008 oraz 2010/2011 i 2011/2012 spowodował, że udział ten zdecydowanie się zwiększył.

4. Mimo rozwoju nowoczesnych form handlu, rozdrobnienia i braku powiązań między poszczególnymi ogniwami łańcuchów dostaw, nie stwierdzono dominującej roli handlu w tworzeniu cen detalicznych żywności. Silna konkurencja na rynku detalicznym, poprawa efektywności obrotu i zmniejszenie kosztów sprzedaży, a także dynamicznie rozwijający się eksport sprawiają, że udział marży handlowej w cenach detalicznych nie rośnie.

5. Nie zmniejszył się również udział marży przetwórczej w cenach detalicznych żywności. Na rynku mleka udział marży przetwórczej i handlowej w cenie detalicznej przetworów, z wyjątkiem masła, był zbliżony. Z kolei na rynku mięsa i przetworów zbożowych znacząco się różnił, zależnie od stopnia przetworzenia. Największy był w odniesieniu do przetworów mięsnych oraz chleba, a najmniejszy w odniesieniu do tuszek kurcząt oraz produktów zbożowych pierwotnego przetwórstwa.

6. Można więc powiedzieć, że udział producentów, przetwórców i handlowców w cenie detalicznej żywności nie uległ większym zmianom w latach 2004–2012, przy znacznych wahaniami krótko- i średnioterminowych. Świadczy to, że mechanizm cenowy zapewniał sprawną transmisję cen między poszczególnymi poziomami rynku żywnościowego, a rynki po szokach cenowych wracały do udziałów poszczególnych marż, wynikających z równowagi długookresowej.

Literatura

- IERiGŻ-PIB 2005: *Rozwój rynku mleczarskiego i zmiany jego funkcjonowania w latach 1990–2005*. Program Wieloletni 2005–2009, nr 21, Warszawa.
- IERiGŻ-PIB 2006: *Ewolucja rynku zbożowego i jej wpływ na proces transmisji cen*. Program Wieloletni 2005–2009, nr 38, Warszawa.
- IERiGŻ-PIB 2007: *Ewolucja rynku mięsnego i jej wpływ na proces transmisji cen*. Program Wieloletni 2005–2009, Warszawa.
- REMBEZA J., SEREMAK-BULGE J. 2009: *Ewolucja podstawowych rynków rolnych i jej wpływ na proces transmisji cen w latach 1990–2008*. Program Wieloletni 2005–2009, nr 131, Warszawa.
- TOMEK W.G., ROBINSON K.L. 2001: *Kreowanie cen artykułów rolnych*. PWN, Warszawa.
- WELFE A. 2003: *Ekonometria – metody i ich zastosowanie*. PWE, Warszawa.

Changes in Prices and Price Margins on the Markets of Main Food Products

Abstract

An analysis of price changes at particular levels of main agri-food markets, namely cereal market, dairy market and meat market, implies that price shifts that occurred over the period of 2004–2011 were favourable for agriculture. Polish accession to the EU triggered increase in retail food prices. Despite considerable short-term fluctuation there were no substantial changes in the share of producers, processors and traders in retail prices of food. Price mechanism assured efficient price transmission between particular stages of food markets which after price shocks recovered to previous proportions of particular margins resulting from long-term equilibrium.