

**Małgorzata Raczkowska**

Katedra Ekonomii i Polityki Gospodarczej  
Szkoła Główna Gospodarstwa Wiejskiego w Warszawie

## **Nierówności dochodowe w Polsce w relacji miasto–wieś**

### **Wstęp**

Punktem wyjścia do zrozumienia pojęcia nierówność jest zdefiniowanie terminu równość, gdyż te dwa terminy są ze sobą nierozłącznie powiązane, a zdefiniowanie jednego wiąże się z poznaniem znaczenia drugiego [Augustynowicz 2015]. W *Słowniku języka polskiego PWN* równość zdefiniowana jest jako: „całkowite podobieństwo w stosunku do kogoś lub czegoś pod względem ilości, jakości, wartości, wielkości itp.”; „relacja między dwiema wartościami wyrażona znakiem równania (=)”; „brak podziału społeczeństwa ze względu na płeć, rasę, czy pozycję społeczną”; „gładkość powierzchni czegoś”; „spokój, zrównoważenie” [*Słownik języka polskiego PWN...*]. Łatwo odróżnić doskonałą równość od stanu nierówności. Matematyka traktuje nierówność jako relację dwóch wielkości, ukazując, która z nich jest większa, a która mniejsza. Jest to zaprzeczenie równości, czyli „identyczności obiektów” [*Encyklopedia PWN...*].

W literaturze przedmiotu znaleźć można wiele różnych definicji nierówności. Zachorowska-Mazurkiewicz określa nierówności jako „sytuację, w której poszczególne jednostki nie mogą w pełni korzystać z przywilejów dostępnych innym lub także, że są wprost inaczej (gorzej) traktowane tylko ze względu na przynależność do pewnej grupy bądź kategorii społecznej” [Zachorowska-Mazurkiewicz 2011]. Według Goodmana, nierówności to „różnice między jednostkami wynikające z nierównego rozdzielania dóbr przez społeczeństwo, ale także z tego, że pewne osoby pracują ciężiej od innych, lub wybrały zawód czy karierę zapewniającą więcej władzy niż inne” [Goodman 1988]. Sztompka zwraca uwagę, że „nierówności dotyczą nie cech indywidualnych, lecz tego innego rodzaju cech, tych cech pośrednich, które upodabniają do siebie pewne tylko zbiorowo-

ści – grupy społeczne, albo pewne tylko lokalizacje w społecznej strukturze – pozycje społeczne (statusy). Inaczej, nierówności dotyczą sytuacji, gdy ludzie są nierówni sobie nie z racji jakichkolwiek cech cielesnych czy psychicznych, lecz z powodu ich przynależności do różnych grup albo zajmowania różnych pozycji społecznych” [Sztompka 2002]. Kokociński definiuje nierówność jako „środek, dzięki któremu społeczeństwo zapewnia sumienną obsadę najważniejszych pozycji przez najbardziej kwalifikowane osoby. Stąd każde społeczeństwo, niezależnie od tego, czy jest proste czy skomplikowane, musi różnicować ludzi według prestiżu i szacunku i musi zawierać pewien stopień zinstytucjonalizowanej nierówności” [Kokociński 2009].

Nierówności mogą przybierać różnorakie formy: „materialne (ekonomiczne), społeczne, zawodowe, edukacyjne, cyfrowe, prawne, polityczne, kulturowe, religijne itd.” [Kasprzyk 2014]. Nierówności polityczne pojawiają się, gdy nie ma bezwzględnej równości ludzi wobec prawa oraz nie ma równości w statusie obywatelskim. O nierówności politycznej można mówić również, gdy społeczeństwo obywatelskie nie istnieje, gdy określona grupa ludzi sprawuje władzę absolutną (totalitaryzm), która nie jest kontrolowana ani przez prawo, ani przez opinię publiczną. Nierówności społeczne obejmują nierówne możliwości kształcenia, nierówne szanse na lepsze pozycje społeczne, nierówne nagrody za podobny wkład jednostki na rzecz społeczeństwa. Z kolei nierówności ekonomiczne odnoszą się zazwyczaj do rozkładu dochodów w danym społeczeństwie lub stanu posiadania majątku, mogą się również odnosić do dostępu do trudno osiągalnych dóbr czy usług [Walczak-Duraj 2010].

Wielu autorów stosuje termin nierówności ekonomiczne wymiennie z pojęciem nierówności dochodowe. Nie jest to jednak prawidłowe podejście. Dochody hipotetycznej osoby mogą być bowiem wysokie, ale po uwzględnieniu zobowiązań, długów i konieczności wydatków niekonsumpcyjnych osoba ta nie musi być uważana za bogatą. Wysokie dochody w połączeniu z wysokimi kosztami mogą stanowić o niskim poziomie życia [*Zubożała debata o...*]. Nierówności dochodowe są więc pojęciem węższym, odnoszącym się bezpośrednio do nierówności w rozkładzie dochodów. Są częścią, elementem składowym nierówności ekonomicznych.

Definicja nierówności dochodowych mówi, że: „nierówności dochodowe występują w sytuacji, kiedy dochody uzyskiwane przez poszczególne osoby, gospodarstwa domowe lub grupy społeczne są niejednakowe, tzn. pewne gospodarstwa dysponują większymi dochodami niż pozostałe, a w konsekwencji mogą w większym stopniu korzystać z wytwarzanych w gospodarce dóbr i usług” [Domański 2012].

## Cel i metodyka badań

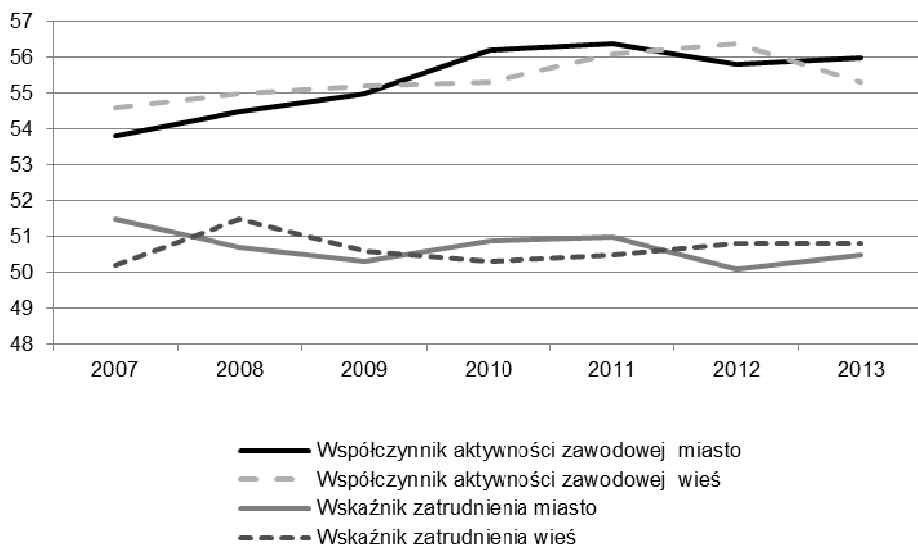
Celem pracy jest ocena i diagnoza nierówności dochodowych występujących na obszarach wiejskich w Polsce. W związku z powyższym celem sprecyzowano ogólną hipotezę badawczą: nierówności dochodowe na obszarach wiejskich w Polsce zwiększają się i nie różnią się swoim poziomem od nierówności występujących w miastach. Materiał źródłowy ma charakter wtórny, pochodzi z danych GUS. Wykorzystano rezultaty badań z lat 2005–2013.

Za miarę nierówności dochodowych przyjęto współczynnik Giniego. Pokazuje on przeciętną różnicę bezwzględną między dochodami losowo wybranej pary podmiotów (np. gospodarstw domowych) w stosunku do średniego dochodu. Wartości wskaźnika mieszczą się w przedziale  $[0, 1]$  – im niższa wartość wskaźnika, tym bardziej równomierna dystrybucja dochodów (niekiedy wartość mnożona jest przez 100 i przedstawiana w przedziale od 0 do 100). Dzieląc wartość współczynnika Giniego na trzy części, można nadać mu odpowiedni poziom – „niski”, „umiarkowany” oraz „wysoki”. Jeśli wartość współczynnika nie wykracza poza 0,3, oznacza to, że dany kraj ma względnie małe rozwarstwienie dochodów. Przedział 0,3–0,45 oznacza średnie rozwarstwienie dochodów (w krajach tych występuje dość duża grupa ludzi wykluczonych społecznie). Ostatni poziom powyżej 0,45 charakteryzuje państwa z wysokim bądź też bardzo wysokim poziomem zróżnicowania dochodów społeczeństwa [Domański 2012].

## Przyczyny nierówności dochodowych

Aspekty życia wiejskiego cechują rozliczne formy nierówności wynikających bądź ze zróżnicowania szans życiowych, bądź też z nierówności odziedziczonych, reprodukowanych w procesie historycznym [*Nierówności przez pryzmat...*]. Poniższa analiza przyczyn zróżnicowań (nierówności) obejmować będzie wyłącznie zagadnienia zatrudnienia, bezrobocia, edukacji i kapitału ludzkiego oraz kapitału społecznego.

Czynnikiem decydującym o sytuacji materialnej jednostki i jej rodziny jest miejsce zajmowane na rynku pracy. Zmiany głównych miar charakteryzujących aktywność ekonomiczną ludności wiejskiej i zamieszkałej w miastach wykazywały w badanym okresie podobną tendencję. Współczynnik aktywności zawodowej odznaczał się generalnie tendencją wzrostową (rys. 1). W początkowym okresie wartości współczynnika aktywności zawodowej ludności wiejskiej były wyższe o ok. 1 p.p. od współczynnika aktywności zawodowej ludności zamieszkałej w miastach. W roku 2009 nastąpiło jego zrównanie na poziomie ok. 55%.



### Rysunek 1

Wskaźniki aktywności zawodowej ludności w wieku produkcyjnym według miejsca zamieszkania w latach 2007–2013 [%]

Źródło: Opracowanie własne na podstawie: Bezrobocie rejestrowane 2003–2013, GUS, [http://stat.gov.pl/cps/rde/xbcr/gus/pw\\_bezrobocie\\_rejestrowane\\_3kw\\_2013.pdf](http://stat.gov.pl/cps/rde/xbcr/gus/pw_bezrobocie_rejestrowane_3kw_2013.pdf) (data dostępu: 1.11.2015).

Wskaźniki zatrudnienia, podobnie jak stopa bezrobocia, w badanym okresie wahały się w zależności od koniunktury gospodarczej. Minimalne wielkości wskaźnik zatrudnienia w miastach odnotowano w 2012 roku, a na terenach wiejskich w 2007 roku. W 2013 roku nastąpiło zrównanie poziomu wskaźnika zatrudnienia do poziomu 50,5% w miastach oraz 50,8% na wsi.

Wahania stopy bezrobocia miały kierunek odwrotny do wahań wskaźnika zatrudnienia. W latach 2005–2008 w Polsce odnotowano spadek liczby bezrobotnych zarówno w ujęciu ogólnym, jak i w podziale miasto–wieś, przy czym dynamika spadku na wsi była słabsza niż w miastach (tab. 1). W roku 2009 wpływ kryzysu światowego na gospodarkę spowodował odwrócenie tych korzystnych tendencji. Stopa bezrobocia zarówno w miastach, jak i na wsi wzrosła o blisko 2 p.p. W latach 2010 i 2011 tempo wzrostu bezrobocia było wyraźnie słabsze, niemniej jednak w następnym 2012 roku przekroczyło 150 tys. osób. W końcu omawianego 2013 roku bezrobocie na wsi osiągnęło poziom 954,8 tys. osób, czyli w odniesieniu do poprzedniego roku wzrosło o 15,9 tys., tj. o 1,7%. Dynamika wzrostu bezrobocia na obszarach wiejskich była wyraźnie silniejsza niż w miastach, gdzie bezrobocie zwiększyło się w tym okresie o 5,2 tys. osób, tj. o 0,4%.

Należy zauważyć, że różna jest też sytuacja ludności bezrolnej oraz ludności posiadającej gospodarstwa rolne. W latach objętych badaniem stopa bezrobocia wśród ludności bezrolnej znacząco przewyższała poziom stopy bezrobocia rolników. W 2013 roku różnica między dwiema wyróżnionymi grupami wynosiła 8 p.p.

**Tabela 1**

Stopa bezrobocia według danych badań aktywności ekonomicznej ludności (BAEL) według miejsca zamieszkania i związków z gospodarstwem rolnym na wsi w latach 2005–2013 [%]

Rok	Ogółem w Polsce	Miasta	Wieś		
			razem	ludność	
				rolnicza	bezrolna
2005	16,7	17,4	15,7	8,5	24,8
2006	12,2	12,7	11,5	6,5	17,3
2007	8,5	8,8	8,0	4,8	11,6
2008	6,7	6,9	6,4	3,7	9,3
2009	8,5	8,6	8,2	4,4	11,8
2010	9,3	9,4	9,0	5,4	12,5
2011	9,7	9,7	9,8	5,7	13,5
2012	10,1	10,2	10,0	5,8	13,5
2013	13,4	9,9	13,4	5,2	13,2

Źródło: Opracowanie własne na podstawie: Bezrobocie rejestrowane 2003–2013, GUS, Warszawa 2013; [http://stat.gov.pl/cps/rde/xbcr/gus/pw\\_bezrobocie\\_rejestrowane\\_3kw\\_2013.pdf](http://stat.gov.pl/cps/rde/xbcr/gus/pw_bezrobocie_rejestrowane_3kw_2013.pdf) (data dostępu: 11.11.2015).

W analizie mikroekonomicznej kolejnym źródłem nierówności dochodowych są dysproporcje w wyposażeniu jednostek w kapitał ludzki. Informacji o jego poziomie dostarczyć może syntetyczny wskaźnik poziomu cywilizacyjnego, na który składają się poziom wykształcenia, posiadanie i umiejętność korzystania z nowoczesnych urządzeń komunikacyjnych (komputer, laptop, Internet), znajomość języków obcych oraz posiadanie prawa jazdy (tab. 2)<sup>1</sup>. Porównanie poziomu tego wskaźnika w latach 2007–2013 pokazuje zmiany, jakie dokonały się na polskiej wsi i w społeczności rolników.

Porównując dane z 2007 i 2013 roku widać zmniejszenie dystansu, jaki dzielił rolników od innych grup zawodowych oraz mieszkańców wsi od mieszkańców miast. W grupie rolników wskaźnik poziomu cywilizacyjnego zwiększył się o 0,17 punktu, nadal jednak mieścił się w przedziale ze znakiem ujemnym. Na polskiej wsi w relacji do miast widoczna jest poprawa rozwoju cywilizacyjnego – o 0,13 punktu, ale podobnie jak w przypadku rolników, nadal mamy

<sup>1</sup> Wszystkie elementy cząstkowe wskaźnika stanowią sumę standaryzowanych zmiennych składowych. W tej postaci miary te mają charakter względny i pokazują jedynie położenie osób i grup w stosunku do średniej z próby.

**Tabela 2**

Poziom cywilizacyjny w wybranych grupach społeczno-zawodowych w latach 2007–2013

Grupy społeczno zawodowe	Poziom cywilizacyjny w latach	
	2007	2013
Pracownicy	0,85	0,79
Rolnicy	-0,42	-0,25
Rolnicy produkujący na własne potrzeby	-	-0,49
Bezrobotni	-0,28	-0,07
Mieszkańcy wsi	-0,34	-0,21
Mieszkańcy miast	0,52	0,59

Źródło: Opracowanie własne na podstawie: Diagnoza społeczna 2007, 2013; <http://www.diagnoza.com/> (data dostępu: 13.11.2015).

do czynienia ze wskaźnikiem poziomu cywilizacyjnego ze znakiem ujemnym, czyli świadczącym o nieco niższym poziomie deprivacji potrzeb edukacyjnych. Wyniki kolejnych spisów powszechnych pokazują, że ogólny poziom wykształcenia ludności w Polsce ulega stałej poprawie. Zauważalne są jednak wyraźne różnice w poziomie wykształcenia ludności zamieszkującej na wsi i w miastach, co wynikać może z charakteru życia społeczno-gospodarczego i zróżnicowanej struktury zawodowej tych dwóch środowisk (tab. 3).

Na terenach wiejskich najczęściej ludzi legitymuje się wykształceniem podstawowym lub gimnazjalnym, zasadniczo-zawodowym oraz średnim. Odsetek osób z wykształceniem wyższym to niecałe 10%. W miastach uszeregowanie ludności według poziomu wykształcenia przebiega odmiennie. Najwięcej osób posiada wykształcenie średnie oraz wyższe. Najmniejszy odsetek ludności posiada wykształcenie podstawowe lub gimnazjalne.

Kolejna zmienna wpływająca na poziom nierówności w społeczeństwie to kapitał społeczny definiowany jako zespół cech ukazujących wzajemne relacje w kontaktach międzyludzkich oraz ich zdolność do współpracy. Mieszkańcy

**Tabela 3**

Ludność w wieku 13 lat i więcej w miastach i na wsi według poziomu wykształcenia w 2011 roku [%]

Poziom wykształcenia	Ogółem	Miasta	Wieś
Wyższe	17,0	21,4	9,9
Średnie	31,6	35,3	25,5
Zasadniczo zawodowe	21,7	18,6	26,5
Gimnazjalne lub podstawowe	26,0	18,3	31,9
Nieustalony poziom	5,2	5,7	4,3

Źródło: Opracowanie własne na podstawie: Narodowy Spis Powszechny Ludności i Mieszkań 2011. Ludność, Warszawa 2013.

wsi, w odróżnieniu od mieszkańców miast, odmiennie angażują się w budowanie kapitału społecznego. Wielką rolę na wsi odgrywa wszelka niesformalizowana aktywność społeczna, która całkowicie umyka statystykom, przez co oceny kapitału społecznego czy aktywności społecznej wsi wypadają słabiej względem miast [Wendt 2007; Bański, Czapiewski 2009] lub też gorzej wypadają pod tym względem obszary peryferyjne niż podmiejskie [Kacprzak 2010].

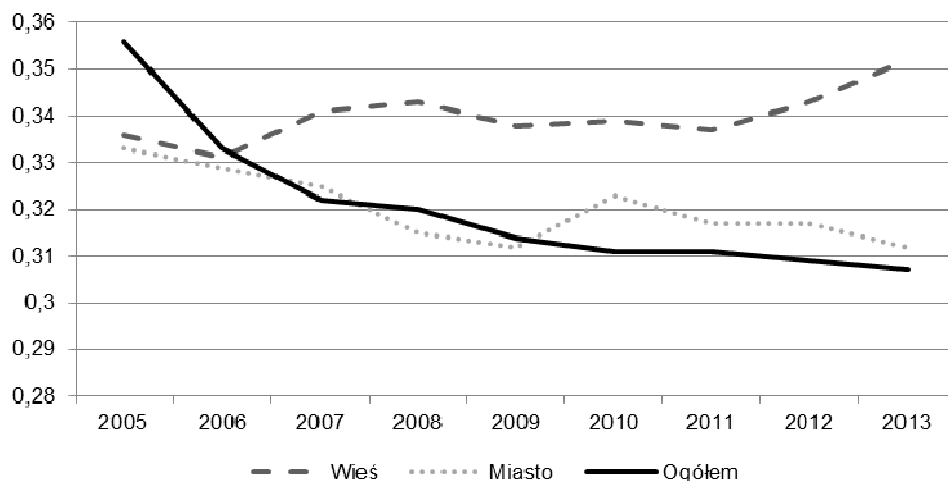
Kapitał społeczny na terenach wiejskich jest mniej sformalizowany – mieszkańcy wsi znacznie rzadziej należą do organizacji pozarządowych (fundacji, stowarzyszeń), należy jednak pamiętać o wielkiej tradycji przynależności do organizacji – wspólnot nieformalnych [Kamiński 2005]. Kapitał społeczny w wielu gminach wiejskich jest jeszcze kapitałem „uśpionym”, co widać po małej aktywności społecznej ich mieszkańców. Znalezienie właściwych metod aktywizacji tych społeczności w dużej mierze zależy od pomysłowości władz samorządowych, szkoły oraz lokalnych liderów.

## Rozmiary nierówności dochodowych

Wymienione wyżej czynniki, a także relatywnie duży odsetek ludności utrzymującej się z pracy w indywidualnym rolnictwie i ze źródeł niezarobkowych, tj. z emerytur i rent oraz z zasiłków z tytułu bezrobocia lub pomocy społecznej sprawia, że przeciętne dochody mieszkańców wsi są niższe niż mieszkańców miast.

Osoby żyjące na wsi w 2012 roku wykazywały niski przeciętny roczny ekwiwalentny dochód do dyspozycji na poziomie 19 873 zł, podczas gdy w mieście było to 27 298 zł. Kwoty te stanowiły odpowiednio 81,7 oraz 112,2% średniej dla całej Polski. W 2013 roku roczny przeciętny ekwiwalentny dochód do dyspozycji na obszarach wiejskich zwiększył się o niecałe 5% – do poziomu 20 832 zł. W badaniu z 2013 roku przeciętny ekwiwalentny dochód do dyspozycji dla wsi i miasta stanowił odpowiednio 83,3% oraz 111,4% średniej dla całej Polski. W latach 2011–2013 powoli rósł iloraz średniego dochodu do średniej krajowej w przypadku wsi, a obniżał się dla miast. Wynikało to z szybszego wzrostu średniego dochodu na wsi niż w mieście w tym okresie [*Dochody i warunki...*].

Biorąc pod uwagę wartości współczynnika Giniego ogółem widać, że w latach 2005–2013 obserwowano systematyczne zmniejszanie się nierówności dochodowych w Polsce (rys. 2). Szczególnie wyraźny trend spadkowy współczynnika widoczny jest w latach 2005–2008 po przystąpieniu Polski do Unii Europejskiej i przed kryzysem gospodarczym w Europie. Porównując wartości skrajne w latach objętych badaniem, współczynnik Giniego w 2013 roku zmniejszył się o blisko 5 p.p.



### Rysunek 2

Współczynnik Giniego w Polsce ze względu na miejsce zamieszkania w latach 2005–2013

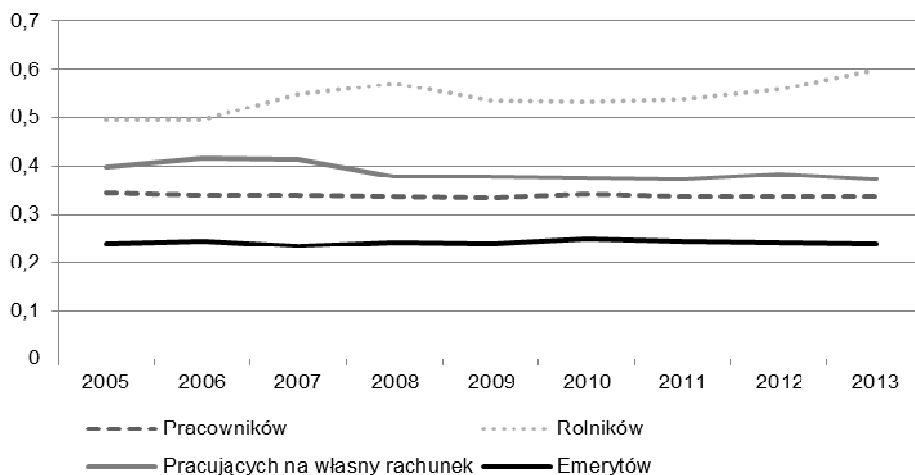
Źródło: Opracowanie własne na podstawie: Europejskie badanie dochodów i warunków życia 2011–2013, Budżety gospodarstw domowych za lata 2005–2013, GUS.

Wartości współczynnika Giniego w przekroju miasto–wieś pokazują zwiększanie się nierówności dochodowych na obszarach wiejskich oraz ich zmniejszanie w miastach (rys. 2). W latach 2005–2006 rozbieżności w nierównościach dochodowych między miastem a wsią były niewielkie i charakteryzowały się trendem malejącym. Od 2007 roku obserwowane jest zwiększanie się różnicy w nierównościach dochodowych. Największa różnica wystąpiła w 2013 roku – współczynnik Giniego na wsi był o 4 p.p. wyższy niż w miastach. Należy również zauważyć, że od 2011 roku na obszarach wiejskich widoczny jest wzrost nierówności dochodowych – w 2013 roku odnotowano wzrost o 1,5 p.p. w stosunku do 2011 roku. W miastach natomiast obserwowane jest zmniejszanie się nierówności dochodowych – tendencja taka utrzymuje się od 2010 roku.

Uwzględniając grupy społeczno-zawodowe, również widoczne są wyraźne dysproporcje w poziomie nierówności dochodowych (rys. 3).

W latach 2005–2013 najwyższymi nierównościami dochodowymi wyróżniały się gospodarstwa domowe, których głównym źródłem dochodu było gospodarstwo rolne. Od 2009 roku zauważalny jest wzrost nierówności dochodowych w tej grupie zawodowej – porównanie roku 2005 do 2013 daje wzrost nierówności o blisko 17%. W 2013 roku współczynnik Giniego osiągnął wartość ok. 60%, znacznie powyżej wartości typowej dla nierównomierności rozkładu dochodów krajów rozwiniętych. W pozostałych grupach gospodarstw nierówności dochodowe osiągnęły znacząco niższy poziom i nie wykazywały znaczących odchyień.



**Rysunek 3**

Współczynnik Giniego w Polsce według głównego źródła utrzymania gospodarstw domowych w latach 2005–2013

Źródło: Opracowanie własne na podstawie: Europejskie badanie dochodów i warunków życia 2011–2013, Budżety gospodarstw domowych za lata 2005–2013, GUS.

**Tabela 4**

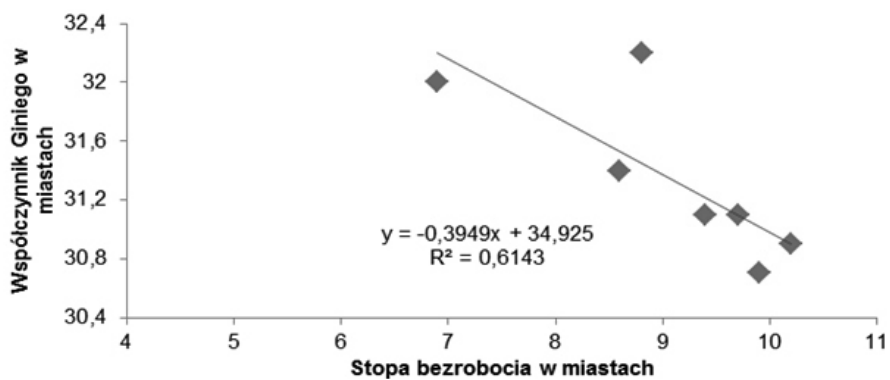
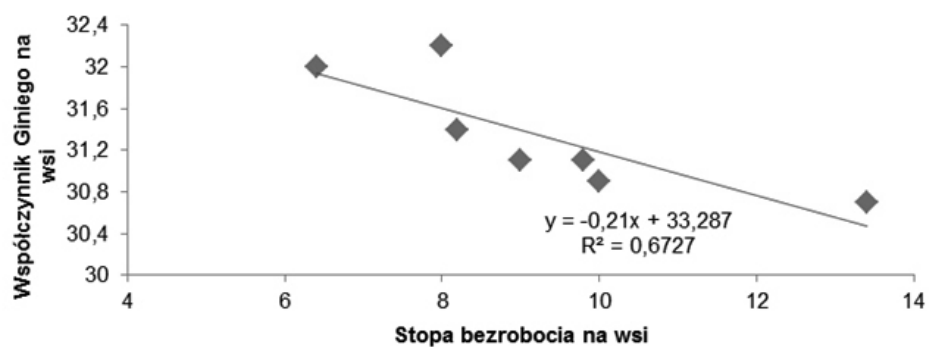
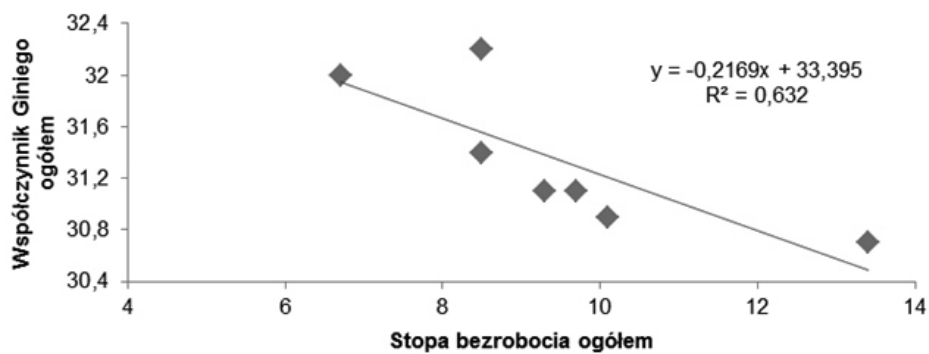
Współczynniki korelacji i determinacji nierówności dochodowych na wsi w latach 2007–2013

Zmienne	Współczynnik Giniego	
	R	R <sup>2</sup>
Stopa bezrobocia	-0,82	0,67
Współczynnik aktywności zawodowej	-0,70	0,49
Wskaźnik zatrudnienia	0,08	0,07

Źródło: Opracowanie własne na podstawie tabeli 1 oraz rysunków 1 i 2.

W celu pogłębienia przeprowadzonej analizy zbadano za pomocą współczynnika korelacji Pearsona zależności występujące między wartościami współczynnika Giniego a wskaźnikiem zatrudnienia, stopą bezrobocia oraz wskaźnikiem aktywności zawodowej.

Na terenach wiejskich spośród miar najwyżej skorelowana ze wskaźnikiem Giniego jest stopa bezrobocia (tab. 4). Współczynnik korelacji liniowej Pearsona osiąga wartość  $r = -0,82$ . Związek między zmiennymi jest statystycznie bardzo silny oraz ujemny. Współczynnik determinacji wyniósł 0,67, nie można zatem twierdzić autorytatywnie, że obniżanie stopy bezrobocia sprzyja zwiększaniu nierówności dochodów. Trudno bowiem powiedzieć, czy to bezrobocie



**Rysunek 4**

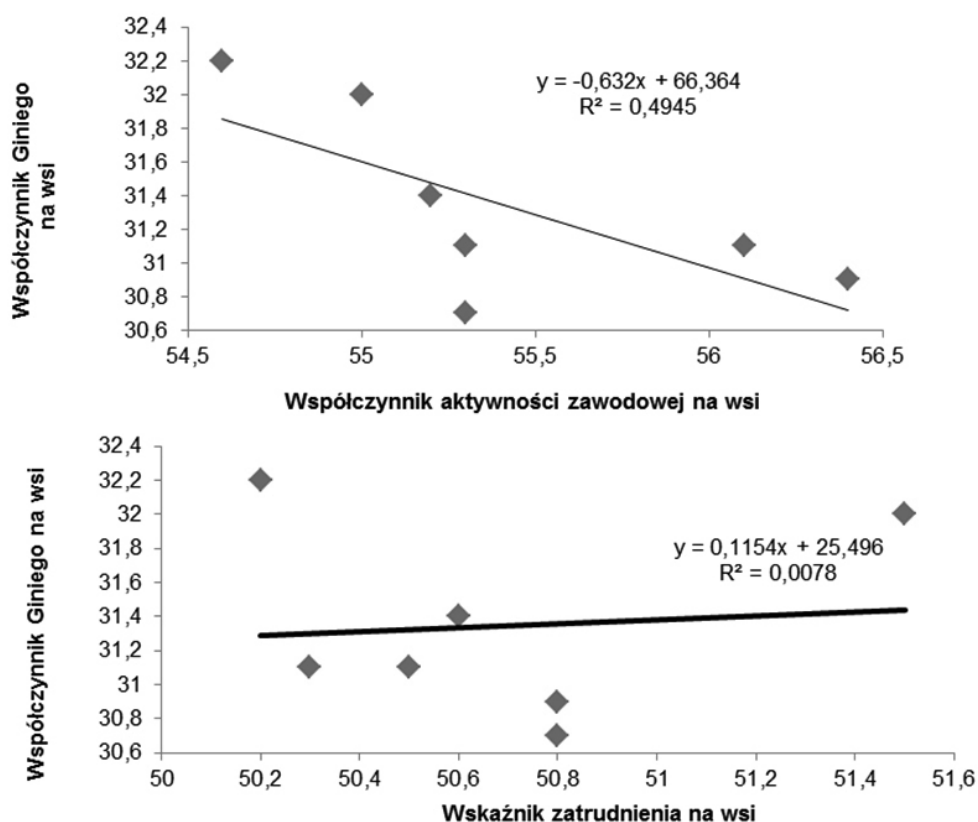
Związek między poziomem współczynnika Giniego a stopą bezrobocia w latach 2007–2013

Źródło: Obliczenia własne na podstawie tabeli 1 i rysunku 2.

jest efektem nierówności, czy nierówność bezrobocia. Współczynniki korelacji Pearsona obliczone dla Polski ogółem i dla miast pokazują podobną zależność –  $(-0,79)$  dla Polski oraz  $(-0,78)$  dla miast.

Zależność między współczynnikiem aktywności zawodowej na wsi a współczynnikiem Giniego jest również ujemna i pokazuje silną zależność między zmiennymi – współczynnik korelacji Pearsona na poziomie  $(-0,70)$ . Jedna zmienna wyjaśnia drugą w blisko 50%.

Przeprowadzona analiza pokazuje również brak jakiegokolwiek zależności między wskaźnikiem zatrudnienia a współczynnikiem Giniego. Zmienne te są niezależne (rys. 5).



**Rysunek 5**

Związek między poziomem współczynnika Giniego a współczynnikiem aktywności zawodowej oraz wskaźnikiem zatrudnienia na wsi w latach 2007–2013

Źródło: Obliczenia własne na podstawie rysunków 1 i 2.

## Wnioski

Przeprowadzona analiza nierówności dochodowych w przekroju miasto–wieś w latach 2005–2013 pozwala na częściowe potwierdzenie postawionej na wstępie hipotezy badawczej oraz na sformułowanie poniższych wniosków:

1. Nierówności dochodowe na obszarach wiejskich mierzone współczynnikiem Giniego pogłębią się. Jednakże różnice w poziomie nierówności dochodowych między miastem a wsią stają się coraz wyraźniejsze.
2. Gospodarstwa wiejskie cechują się niższym przeciętnym poziomem wykształcenia – odsetek osób z wykształceniem niższym (gimnazjalnym lub poniżej) jest prawie o 3/4 wyższy niż w miastach.
3. Mieszkańcy terenów wiejskich są w gorszej pozycji na rynku pracy niż osoby zamieszkujące miasta. Wiąże się to z mniej elastycznym rynkiem pracy i bardziej trwałym bezrobociem. Wskazane cechy określające polską wieś niewątpliwie wpływają na procesy dokonujące się na wiejskim rynku pracy oraz kształtują poziom aktywności ekonomicznej jej mieszkańców.
4. Na obszarach wiejskich występują wyraźne trudności w dostępie do infrastruktury społecznej, edukacyjnej i kulturalnej. Na wsi dostęp do wielu publicznych dóbr i usług (medycznych, opiekuńczych, edukacyjnych, kulturalnych) jest ograniczony, choć należy zaznaczyć, że na wsi istnieją często większe zasoby kapitału społecznego sąsiedzko-rodzinnego, który częściowo pozwala rekompensować deficyty materialne (np. możliwość kupowania „na zeszyt”, wzajemna pomoc nieodpłatna, wytwarzanie produktów rolnych w celu własnego spożycia).
5. Zarówno w miastach, jak i na wsi najsilniejsza zależność między badanymi zmiennymi a współczynnikiem Giniego dotyczyła stopy bezrobocia.

## Literatura

- AUGUSTYNOWICZ A., 2015: *Nierówności ekonomiczne między województwami w Polsce w 2012 roku*, Warszawa.
- BAŃSKI J., CZAPIEWSKI K., 2009: *Obszary o znaczącym endogenicznym potencjale rozwojowym*, [w:] Bański J. (red.), *Analiza zróżnicowania i perspektyw rozwoju obszarów wiejskich w Polsce do 2015 roku*, Studia Obszarów Wiejskich, IGiPZ PAN, PTG, Warszawa.
- Bezrobocie rejestrowane 2003–2013*, GUS, [http://stat.gov.pl/cps/rde/xbcr/gus/pw\\_bezrobocie\\_rejestrowane\\_3kw\\_2013.pdf](http://stat.gov.pl/cps/rde/xbcr/gus/pw_bezrobocie_rejestrowane_3kw_2013.pdf) (data dostępu: 11.11.2015).
- Budżety gospodarstw domowych*, <http://stat.gov.pl/obszary-tematyczne/warunki-zycia/dochody-wydatki-i-warunki-zycia-ludnosci/budzety-gospodarstw-domowych-w-2005-2013-r-9,8.html> (data dostępu: 13.11.2015).
- Diagnoza społeczna 2007, 2013*, <http://www.diagnoza.com/> (data dostępu: 13.11.2015).

- Dochody i warunki życia ludności Polski (raport z badania EU-SILC 2013)*, [http://wz\\_dochody\\_warunki\\_zycia\\_raport\\_2012.pdf](http://wz_dochody_warunki_zycia_raport_2012.pdf); [odczyt:13.11.2015].
- DOMAŃSKI H., 2012: *Metodologia badań nad stratyfikacją społeczną*, Wyd. Naukowe Scholar, Warszawa.
- Europejskie badanie dochodów i warunków życia (EU-SILC) w 2011–2013 r.*, Euro\_badanie\_dochodow\_i\_warunkow\_zycia\_-eu-silc-\_w\_2013.pdf (data dostępu:13.11.2015).
- Encyklopedia PWN; <http://encyklopedia.pwn.pl/> (data dostępu:13.11.2015).
- GOODMAN N., 1988: *Wstęp do socjologii*, Zysk i S-ka, Poznań.
- KAMIŃSKI R., 2005: *Aktywność społeczności wiejskich. Stare potrzeby, nowe impulsy*, [w:] *Uwarunkowania i kierunki przemian społeczno – gospodarczych na obszarach wiejskich*, pod red. A. Rosnera, IRWiR PAN Warszawa.
- KASPRZYK B., 2014: *Nierówności ekonomiczne – ich postrzeganie i skala akceptacji społecznej*, [w:] *Studia Ekonomiczne. Zeszyty Naukowe Wydziałowe Uniwersytetu Ekonomicznego w Katowicach*. 180, cz. 2, Uniwersytet Rzeszowski, Rzeszów.
- KACPRZAK E., 2010, *Social Capital in the Process of Rural Development in the Wielkopolska Province*, *Roczniki Naukowe Stowarzyszenia Ekonomistów Rolnictwa i Agrobiznesu* 12.
- KOKOCIŃSKI M., 2009: *Metodologiczne aspekty badania nierówności społecznych*, [w:] *Spór o społeczne znaczenie społecznych nierówności*, red. K. Muzia, Wydawnictwo Naukowe Uniwersytetu im. Adama Mickiewicza w Poznaniu, Poznań.
- Narodowy Spis Powszechny Ludności i mieszkań 2011*. GUS, Warszawa 2013.
- Nierówności przez pryzmat kapitału społeczno-kulturowego wsi polskiej*, <http://www.ur.edu.pl/pliki/Zeszyt15/03.pdf> (data dostępu: 13.11.2015).
- Słownik języka polskiego PWN*; <http://sjp.pwn.pl/> (data dostępu: 23.09.2015).
- SZTOMPKA P., 2002: *Socjologia*, Znak, Kraków.
- WALCZAK-DURAJ D., 2010: *Socjologia dla ekonomistów*, Polskie Wydawnictwo Ekonomiczne, Warszawa.
- WENDT J., 2007, *Wymiar przestrzenny struktur i aktywności społeczeństwa obywatelskiego w Polsce*, „Prace Geograficzne” 208, IGiPZ PAN, Warszawa.
- ZACHOROWSKA-MAZURKIEWICZ A., 2011: *Istota nierówności w procesie rozwoju – podejście instytucjonalne*, [w:] *Współczesne wymiary nierówności w procesie globalizacji*, E. Okoń-Horodyńska, A. Zachorowska-Mazurkiewicz (red.), Wydawnictwo Uniwersytetu Jagiellońskiego, Kraków.
- Zubożała debata o ubóstwie*, <http://csr.forbes.pl/skad-sie-biora-nierownosci-ekonomiczne-artykuly,177148,1,1.html> (data dostępu: 14.04.2015).

## Abstrakt

W opracowaniu podjęto rozważania na temat nierówności dochodowych występujących w Polsce w układzie miast–wieś w latach 2005–2013. Postawiono ogólną hipotezę badawczą mówiącą, iż nierówności dochodowe na obszarach wiejskich w Polsce zwiększają się i nie różnią się swoim charakterem od nierówności występujących w miastach. Przeprowadzone wyniki badań potwierdziły zwiększanie się nierówności dochodowych na terenach wiejskich oraz ich

zmniejszanie w miastach. Na terenach wiejskich spośród miar najwyżej skorelowana ze wskaźnikiem Giniego była stopa bezrobocia – współczynnik korelacji liniowej Pearsona  $r = -0,82$ . W wyniku przeprowadzonej analizy nie można zdecydowanie stwierdzić, że obniżanie stopy bezrobocia sprzyja zwiększaniu nierówności dochodów. Trudno bowiem powiedzieć, czy to bezrobocie jest efektem nierówności, czy nierówność bezrobocia. Zależność między współczynnikiem aktywności zawodowej na wsi a współczynnikiem Giniego była również ujemna i pokazywała silną zależność między zmiennymi – współczynnik korelacji Pearsona na poziomie  $-0,70$ .

**Słowa kluczowe:** dochód, nierówności dochodowe, współczynnik Giniego

## **Income discrepancies in Poland in urban-rural relations**

### **Abstract**

The work considers income discrepancies occurring in Poland in urban-rural configuration in 2005–2013. The general hypothesis had been stated that income discrepancies in rural areas do not increase and are not different in their nature from those occurring in urban areas. The results of the research conducted confirmed the increase of the income discrepancies in rural areas and their decrease in cities. In rural areas, the measure most correlated with Gini index was the unemployment rate – Pearson's correlation coefficient  $r (-0,82)$ . On the basis of the research conducted it is impossible to state firmly that the decrease of unemployment rate fosters the increase of income discrepancies. It is difficult to determine whether unemployment is the effect of discrepancies or discrepancies are the effect of unemployment. The correlation between the labour force participation rate and Gini index was also negative and showed the strong correlation between the variables – Pearson's correlation coefficient:  $(-0,70)$ .

**Key words:** income, income inequality, Gini coefficient