

Piotr Golasa

Udział instrumentów Wspólnej Polityki Rolnej w kształtowaniu się dochodów gospodarstw w zależności od typu rolniczego

Effect of selected instruments of the Common Agricultural Policy on the farm incomes in Poland depending on type of farm

W artykule przedstawiono instrumenty WPR wspierające dochody gospodarstw rolnych w Polsce w latach 2004-2008. W pierwszej części artykułu wskazano podstawowe informacje o funkcjonowaniu tych instrumentów. W drugiej na podstawie danych FADN określono ich wielkość w przeliczeniu na 1ha użytków rolnych w zależności od typu gospodarstw oraz ich wpływ na poziom dochodów gospodarstw. Stwierdzono wysoki udział płatności bezpośrednich i ONW w sumie dopłat, osiągający w badanym okresie wartość od 74% w 2004 r. do 89% w 2005 r. oraz wzrost poziomu wsparcia gospodarstw w przeliczeniu na 1 ha użytków rolnych z 120-180 zł/ha w 2004 r. do 718-846 zł/ha w 2008 r. Zaobserwowano również znaczące zróżnicowanie udziału dotacji, wsparcia w kształtowaniu dochodu z gospodarstwa rolnego w zależności od typu rolniczego.

Wstęp

Szeroko rozumiana polityka rolna stanowiła ważną część procesu integracji europejskiej praktycznie od jego samego początku. Pierwsze zapisy na ten temat pojawiły się w Traktacie Rzymskim z 1957 roku powołującym do życia Europejską Wspólnotę Gospodarcą. Zgodnie z art. 3 kraje członkowskie przewidywały prowadzenie Wspólnej Polityki Rolnej mającej na celu: zwiększenie wydajności rolnictwa, racjonalny rozwój produkcji, zapewnienie poziomu życia ludności wiejskiej, stabilizację rynków, zagwarantowanie bezpieczeństwa dostaw. Działania te mają szeroką podbudowę w teorii ekonomii czego przykładem są poglądy noblisty J. E. Stiglitz, który stwierdza, iż działania państwa w tych kwestiach są niezbędne z racji istnienia różnego rodzaju niesprawności rynku (szczególny nacisk kładzie na redystrybucję dochodów wytwarzanych przez wolny rynek)¹. Podobnie do tego zagadnienia podchodzi J. Wilkin,

¹ Stiglitz J.E., Some theoretical aspects of agricultural Policies, The World Bank Research Observer, Vol. 2, No 1, 1987, s. 43

jednak zwracając uwagę na wytwarzanie przez rolnictwo jednocześnie dóbr publicznych i rynkowych, które w wielu przypadkach są ze sobą nierozzerwalnie związane².

Działania podjęte przez Wspólnotę służyły właściwie realizacji jednego głównego celu: zapewnienie odpowiedniego poziomu dochodów rolników. Czyżewski stwierdza, że cel ten był realizowany za pomocą transferów środków mających charakter pośredni lub bezpośredni. Do pośrednich kanałów redystrybucji dochodów zaliczał kanały:

- Konsument → budżet państwa → rynek → rolnik. Stosowane tu instrumenty służą głównie do ochrony własnego rynku oraz wspierania eksportu
- Konsument → rynek → rolnik. Do instrumentów należących do tego kanału zaliczamy ceny minimalne, indykatywne, gwarancje cen

Kanał bezpośredni: Konsument → budżet państwa → rolnik. Wykorzystane tu instrument to głównie subwencje ekstensyfikacyjne, kwoty produkcyjne, dopłaty bezpośrednie do produkcji rolnej³.

W ostatnich latach zyskuje na znaczeniu ostatni z wymienionych kanałów transferów: kanał bezpośredni. Instrumenty z nim związane są wykorzystywane przez WPR w coraz szerszym zakresie. Po przystąpieniu do UE mogą z nich korzystać również polskie gospodarstwa, co bezpośrednio przekłada się na ich sytuację ekonomiczną.

Cel i metodyka badań

Celem artykułu jest przedstawienie wielkości wsparcia wynikającego z funkcjonowania instrumentów WPR w przeliczeniu na gospodarstwo oraz 1 ha użytków rolnych. Opracowanie podzielono na dwie części. W części teoretycznej artykułu przedstawiono krótką charakterystykę tych instrumentów. W drugiej części artykułu natomiast wykorzystano dane dotyczące indywidualnych gospodarstw rolnych pozyskiwane przez Instytut Ekonomiki Rolnictwa i Gospodarki Żywnościowej – Państwowy Instytut Badawczy w ramach systemu FADN za lata 2004-2008 pochodzące z 12 tysięcy gospodarstw. W polu obserwacji FADN znajdują się gospodarstwa towarowe, mieszczące się w grupie wytwarzającej w danym regionie lub kraju co najmniej 90% wartości standardowej nadwyżki bezpośredniej. Dolny próg graniczny wielkości ekonomicznej wyznaczany jest w ten sposób, że na podstawie sumowania wartości SGM⁴ gospodarstw znajdujących się w krajowym rejestrze gospodarstw,

² Wilkin J., Uwarunkowania rozwoju polskiego rolnictwa w kontekście europejskim i globalnym. Implikacje teoretyczne i praktyczne, [w:] Płowiec U. (red.) *Polityka gospodarcza a rozwój kraju*, PTE, Warszawa, 2009, s. 313

³ Czyżewski A., Henisz-Matuszczak A.: *Rolnictwo Unii Europejskiej i Polski. Studium porównawcze struktur wytwórczych i regulatorów rynków rolnych*, Wydawnictwo Akademii Ekonomicznej w Poznaniu, Poznań, 2006, s. 148

⁴ ESU ustalana jest na podstawie standardowych nadwyżek bezpośrednich (SGM) gospodarstwa (wszystkich działań podejmowanych w gospodarstwie). Jedno ESU odpowiada wartości 1200 euro. Formalnie regulowane

zaczynając od największych aż do ostatniego, wyczerpującego 90% wartości SGM. Z tego powodu progi ekonomiczne wyznaczające minimalną wielkość gospodarstw włączonych w pole obserwacji FADN są różne w poszczególnych krajach. W Polsce wartość graniczna to 2 ESU.

Zgodnie z metodologią FADN wyróżniono 7 typów gospodarstw rolnych. Typ AB (uprawy polowe) to gospodarstwa produkujące głównie zboża, w mniejszym stopniu nastawione na uprawę ziemniaków oraz produkcje zwierzęcą. Charakteryzują się znacznie większą powierzchnią użytków rolnych niż średnia populacji (największą wśród wszystkich typów) oraz wielkością ekonomiczną zbliżoną do średniej. Typ C (uprawy ogrodnicze) z kolei mają najmniejszą średnią powierzchnie użytków rolnych ale cechują się najwyższą wielkością ekonomiczną. Jest to spowodowane posiadanymi uprawami, którymi w ogromnej większości są warzywa i kwiaty mające duże wartości SGM. Typ E (uprawy trwałe) to gospodarstwa nastawione na produkcje sadowniczą o powierzchni użytków rolnych znacznie poniżej średniej i niskiej wielkości ekonomicznej. Typ F krowy mleczne: gospodarstwa nastawione na produkcje mleka, powierzchnia użytków rolnych zbliżona o średniej, bardzo niska wielkość ekonomiczna. W typie G (zwierzęta żywione w systemie wypasowym) główna część wartości produkcji pochodzi z produkcji mleka i przetworów z mleka krowiego i w znacznie mniejszej części z produkcji zbóż. Gospodarstwa te posiadają powierzchnie użytków rolnych zbliżoną do średniej oraz dużą wielkość ekonomiczną. Typ H (zwierzęta sianozerne) cechują się najwyższą wielkością ekonomiczną ze wszystkich typów i powierzchnią użytków rolnych zbliżoną do średniej. Nastawione są na produkcję wieprzowiny, mięsa drobiowego i jaj. Ostatni z typów I (mieszane) to gospodarstwa bez dominującej gałęzi produkcji o niskiej wielkości ekonomicznej i wielkości użytków rolnych odpowiadającej średniej⁵.

Instrumenty Wspólnej Polityki Rolnej

Płatności bezpośrednie

W wyniku negocjacji przedakcesyjnych polscy rolnicy zostali objęci uproszczonym systemem płatności bezpośrednich. System ten jest stosowany jedynie w nowych krajach członkowskich. Zgodnie z art. 2 ustawy o płatnościach bezpośrednich do gruntów rolnych⁶ w skład tych płatności wchodziły:

przez Rozporządzenie Komisji Europejskiej nr 730/2004 z dnia 19 kwietnia 2004 roku. SGM jest to średnia z trzech lat, wartość produkcji z określonej działalności rolniczej pomniejszona o średnią (z trzech lat) wartość kosztów bezpośrednich poniesionych na jej wytworzenie. SGM obliczane są z uwzględnieniem przeciętnych dla danego regionu warunków produkcji. Szerzej o metodologii wyliczania SGM i ESU dla Polski w: Skarżyńska A., Goraj L., Ziętek I. Metodologia SGM „2002” dla typologii gospodarstw rolnych w Polsce, IERiGŻ, Warszawa, 2005 oraz Ziętek I., Współczynniki standardowej nadwyżki bezpośredniej „2004” dla typologii gospodarstw rolnych w Polsce, IERiGŻ, Warszawa, 2008

⁵ Szerzej o typach gospodarstw rolnych oraz o podstawowych wielkościach ekonomicznych je charakteryzujących w: Wyniki standardowe uzyskane, przez indywidualne gospodarstwa rolne uczestniczące w Polskim FADN, Część II, Analiza wyników standardowych. 2004, 2005, 2006, 2007, 2008

⁶ Dz. U. z 2004r. Nr 6, poz. 40

- jednolita płatność obszarowa (JPO) – finansowana całkowicie przez UE i przyznawana dla gruntów rolnych utrzymywanych w dobrej kulturze,
- płatności uzupełniające do powierzchni upraw (UPO) – naliczana jedynie dla roślin, które w „starych” krajach członkowskich były objęte systemem płatności bezpośrednich.

Wspieranie działalności na terenach o niekorzystnych warunkach gospodarowania (ONW)

Idea wspierania ONW pojawiła się w ramach WPR w latach 70. Dopłaty do tych terenów zostały wprowadzone w roku 1975, celem zachęcania rolników do prowadzenia działalności na tych terenach⁷. Polscy rolnicy otrzymali możliwość korzystania z tej formy wsparcia od roku 2004, natomiast środki na ten cel pochodziły z II filaru WPR. W sumie w zasięgu ONW znalazło się 53,5% użytków rolnych kraju. Wysokość dopłat została uzależniona od zakwalifikowania gminy do jednego z czterech typów ONW (obszary ze specyficznymi utrudnieniami, górskie, nizinne I, nizinne II) i wahała się od 179 do 320 zł do hektara. W przeciwieństwie do dopłat bezpośrednich w przypadku dopłat ONW występuje tzw. degresywność. Oznacza ona, iż wraz ze wzrostem powierzchni gospodarstwa następuje zmniejszenie dopłat. Maksymalna powierzchnia gospodarstwa do której dopłaty przysługują wynosi 300 ha

Wspieranie gospodarstw niskotowarowych

Jest to jedno z działań objętych PROW 2004-2006. Jego celem było wsparcie gospodarstw o wielkości ekonomicznej 2-4 ESU tak aby mogły osiągnąć żywotność ekonomiczną. Po złożeniu wniosku wraz z planem rozwoju gospodarstwa niskotowarowego, rolnicy otrzymywali przez pięć lat wsparcie w wysokości 1250 Euro rocznie (w czwartym i piątym roku było ono przyznawane o ile rolnicy zrealizowali zadeklarowane cele pośrednie). Adresatem programu była grupa gospodarstw stanowiąca 13% liczby wszystkich gospodarstw w Polsce. Program cieszył się dużym zainteresowaniem, szacuje się iż 57% uprawnionych rolników złożyło wnioski w skutek czego liczba beneficjentów wyniosła w skali kraju 73.000 osób⁸.

Wspieranie przedsięwzięć rolno-środowiskowych i poprawy dobrostanu zwierząt

Działanie to polega na dobrowolnym podjęciu przez rolnika działań mających na celu „utrwalenie wzorców trwałej i zrównoważonej gospodarki rolnej” w ramach jednego z siedmiu przedsięwzięć rolno-środowiskowych. Warunkiem otrzymania płatności było podjęcie pięcioletniego zobowiązania rolno-środowiskowego oraz sporządzenie przy udziale doradcy pięcioletniego planu działalności rolnośrodowiskowej. Wysokość wsparcia uzależniona została od wybranego pakietu i wahała się od 160 zł/ha w przypadku rolnictwa zrównoważonego do 1800 zł/ha dla upraw sadowniczych i jagodowych w okresie przestawiania na produkcję ekologiczną

⁷ Council Directive 75/268/EEC of April 1975 on mountain and hill farming in certain less-favored areas

⁸ Drożdżel L. (red), Trzy lata po akcesji, ARiMR, Warszawa 2007, s.53

(pierwsze trzy lata od podjęcia zobowiązania rolno-środowiskowego) w pakiecie rolnictwo ekologiczne⁹.

Zalesianie gruntów

Celem tego działania w ramach PROW 2004-2006 było wsparcie procesu zalesiania gruntów użytkowanych rolniczo, nienależących do Skarbu Państwa. Pomoc finansowa przybierała trójką formę:

- wsparcie na zalesienie – jednorazowe płatności od 4.300 zł do 8.300 zł do hektara, na pokrycie kosztów zalesienia, wypłacane w pierwszym roku po założeniu uprawy,
- premia pielęgnacyjna – wypłacana przez 5 lat od założenia uprawy w wysokości od 420 zł do 1100 zł do hektara. Miała pokrywać koszty pielęgnacji, czyszczenia plantacji,
- premia zalesieniowa - wypłacana przez 20 lat od założenia plantacji w wysokości 360 zł do 1400 zł na ha. Jest ona rekompensatą za utracone dochody, wskutek zaprzestania działalności rolniczej na zalesionych terenach.

Dostosowanie gospodarstw rolnych do standardów UE

Celem tego działania było ułatwienie rolnikom dostosowania swoich gospodarstw do standardów UE dotyczących ochrony środowiska, zdrowia publicznego, dobrostanu zwierząt. Pomoc była przyznawana w trzech schematach:

- schemat 1 – wyposażenie gospodarstwa w urządzenia do przechowywania nawozów naturalnych,
- schemat 2 – dostosowanie gospodarstw mlecznych do standardów zdrowia publicznego,
- schemat 3 – modernizacja ferm zajmujących się produkcją jaj konsumpcyjnych.

Wysokość pomocy przypadającej na jedno gospodarstwo nie mogła przekroczyć w danym roku 25.000 Euro.

Inwestycje w gospodarstwach rolnych

Działanie to stanowiło kontynuację wsparcia w ramach Działania 2 Programu SAPARD. Pomoc obejmowała projekty mające na celu poprawę konkurencyjności gospodarstw rolnych przez podniesienie jakości ich produkcji, obniżenie kosztów, poprawę dobrostanu zwierząt. Pomoc przyznawana była gospodarstwom żywotnym ekonomicznie, spełniającym minimalne wymagania w zakresie ochrony środowiska, higieny, utrzymania zwierząt a ich właściciel posiadał odpowiednie wykształcenie rolnicze. Podstawowy poziom pomocy wynosił 50% kosztów kwalifikowanych. W przypadku gospodarstw położonych na terenach o niekorzystnych warunkach

⁹ Rozporządzenie Rady Ministrów z dnia 20 lipca 2004 roku w sprawie szczegółowych warunków i trybu udzielania pomocy finansowej na wspieranie przedsięwzięć rolno-środowiskowych, załącznik nr. 4

gospodarowania dofinansowanie wzrastało do 60%, a gdy było prowadzone przez „młodego rolnika” to odpowiednio 55% i 65%. Maksymalna kwota pomocy dla jednego beneficjenta wynosiła 300.000 zł¹⁰.

Ułatwienie startu młodym rolnikom

Działanie to było przeznaczone dla rolników rozpoczynających samodzielne gospodarowanie, którzy chcieli poprawić kondycję ekonomiczną swoich gospodarstw. Warunkiem przyznania pomocy było:

- nie przekroczenie przez rolnika w chwili podejmowania decyzji o udzieleniu pomocy wieku 40 lat,
- po raz pierwszy podjęcie prowadzenia gospodarstwa rolnego, okres prowadzenia gospodarstwa nie mógł być dłuższy niż 12 miesięcy,
- gospodarstwo spełnia minimalne wymagania w zakresie higieny ochrony środowiska, warunków utrzymania zwierząt,
- odpowiednie kwalifikacje zawodowe,
- spełnienie warunku żywotności ekonomicznej gospodarstwa, min 4 ESU.

Wpływ dopłat na dochody gospodarstw rolnych

Poniższe tabele 1 i 2 prezentują udział płatności obszarowych i dopłat ONW w sumie dopłat. Można tu zaobserwować, iż w przypadku gospodarstw w typach AB, C, H, I, stanowią one 70-80% wszystkich dopłat.

Tabela 1: Udział płatności obszarowych w dopłatach

Rok	AB	C	E	F	G	H	I
2004	78,30%	79,55%	38,47%	48,71%	44,89%	70,99%	76,26%
2005	75,63%	47,82%	56,65%	72,36%	70,90%	73,57%	76,83%
2006	72,95%	63,95%	44,06%	67,41%	68,85%	71,53%	70,82%
2007	70,00%	61,42%	51,65%	64,12%	63,22%	64,88%	64,44%
2008	66,36%	79,55%	38,47%	48,71%	44,89%	70,99%	76,26%

Źródło: opracowanie własne na podstawie danych FADN

Tabela 2: Udział płatności ONW w dopłatach

Rok	AB	C	E	F	G	H	I
2004	2,14%	2,80%	2,54%	6,59%	4,75%	3,65%	3,22%
2005	10,05%	6,36%	11,60%	20,90%	18,76%	15,62%	15,39%
2006	8,47%	14,51%	10,94%	18,58%	18,21%	14,77%	13,91%
2007	7,47%	13,04%	10,45%	15,90%	14,84%	11,44%	10,98%
2008	6,91%	12,00%	13,01%	15,90%	14,39%	11,24%	10,74%

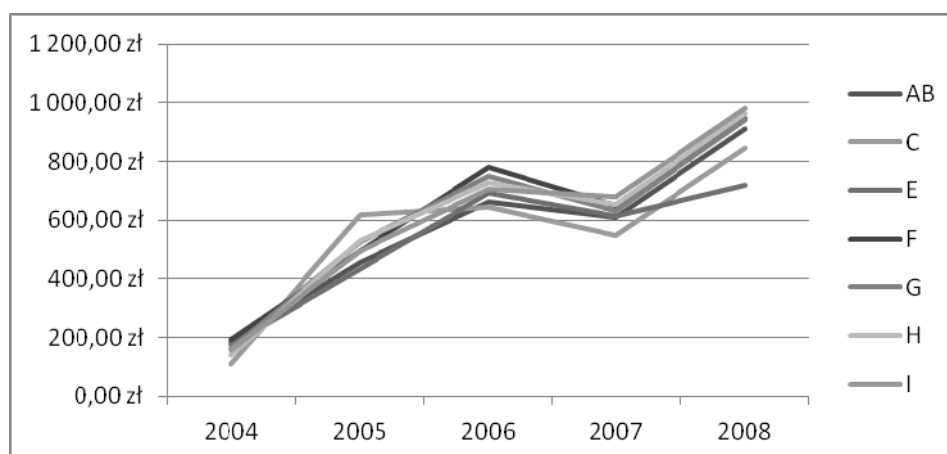
Źródło: opracowanie własne na podstawie danych FADN

¹⁰ Pomajda W., [red.] ARiMR – dokonania i zamierzenia, ARiMR, Warszawa 2004, s. 130

W przypadku dopłat ONW stanowią one od 7,31% do 15,67% wszystkich dopłat uzyskiwanych przez gospodarstwa.

Należy podkreślić, że dopłaty obszarowe i ONW stanowią zdecydowanie większość wsparcia otrzymywanego przez gospodarstwa. Szczególnie jest to widoczne w typach C i I, gdzie stanowią one ponad 90% dopłat. Z drugiej strony znajdują się gospodarstwa typu E, gdzie jest to niewiele ponad 50% dopłat. Związane jest to z profilem produkcji oraz średnią powierzchnią. Typ E to głównie gospodarstwa sadownicze o niewielkiej powierzchni.

Znacznie mniejsze zróżnicowanie występuje przy określeniu wielkości dopłat do 1 ha użytków rolnych (wykres 1).

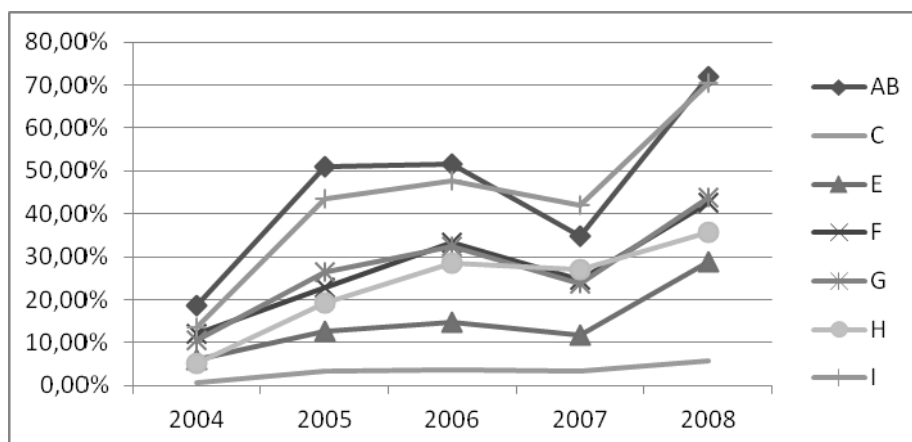


Wykres1: Dotacje i wsparcie na 1 ha
Źródło: opracowanie własne na podstawie danych FADN

Wyraźnie zaznacza się silna tendencja wzrostowa z 120-180 zł (w zależności od typu) w 2004 roku do prawie 1000 zł na 1 ha w 2008 roku w przypadku gospodarstw w typie I. Najmniejsze wsparcie w przeliczeniu na 1 ha użytków rolnych otrzymywały gospodarstwa sadownicze i ogrodnicze (odpowiednio 718 zł i 846 zł w 2008 roku) jednak nie odstają one mocno od średniej. Spadek wartości dopłat w 2007 roku spowodowany jest głównie umocnieniem się złotówki w stosunku do Euro, co wpłynęło niekorzystnie na przeliczenie wielkości dopłat na polską walutę¹¹. W 2006 roku kurs wymiany wynosił 3,9713 zł za Euro, natomiast w roku 2007 już 3,773 zł za Euro.

Znaczące różnice występują natomiast w przypadku określenia wielkości udziału sumy dotacji w kształtowaniu dochodu z gospodarstwa rolnego (wykres 2). Udział ten wzrasta we wszystkich typach gospodarstw.

¹¹ Zawojska A., Wpływ kursu walutowego na poziom wsparcia producentów rolnych na przykładzie Polski, Roczniki Naukowe SERiA, T. X, Z. 1, 2008, s. 499



Wykres 1: Udział dotacji, wsparcia i rekompensat w kształtowaniu dochodu z gospodarstwa rolnego
 Źródło: opracowanie własne na podstawie danych FADN

Największe znaczenie dotacje mają dla gospodarstw typu AB i I. W 2008 stanowiły one ponad 70% osiągniętych przez nie dochodów. Oznacza to, że tego typu gospodarstwa są najmocniej wspierane przez instrumenty WPR. Na drugim biegunie znajdują się gospodarstwa typu E i C. Biorąc pod uwagę, że głównym instrumentem wsparcia dochodów rolników w Polsce są dopłaty obszarowe i ONW oraz, że suma wszystkich dotacji na 1 ha użytków rolnych we wszystkich typach są na podobnym poziomie, należy stwierdzić, że czynnikiem decydującym o poziomie wsparcia dochodów rolników jest powierzchnia posiadanego gospodarstwa. W ten sposób specjalnie premiiowane są typy gospodarstw o dużej średniej powierzchni użytków rolnych.

Wnioski

Przedstawione informacje pozwalają na wyciągnięcie poniższych wniosków, mających szczególne znaczenie przy ustalaniu kształtu WPR w następnej perspektywie budżetowej 2014-2020:

1. Stwierdzono istotny udział płatności obszarowych i ONW w sumie wszystkich dotacji (od 74,03% w 2004 roku do 89% w 2005). Miały one szczególnie duże znaczenie dla gospodarstw typu C i I. Na drugim biegunie były gospodarstwa typu E, gdzie stanowiły one ok. 50% dotacji.
2. Zanotowano znaczący wzrost poziomu wsparcia gospodarstw w przeliczeniu na 1 ha użytków rolnych z poziomu 120-180 zł/ha w roku 2004 do 718-846 zł/ha (w zależności od typu). Nie zauważono natomiast dużego zróżnicowania wsparcia na 1 ha użytków rolnych w zależności od typu, co wynika z obowiązującego systemu wsparcia uzależnionego głównie od powierzchni a nie od rodzaju prowadzonej działalności.
3. Zaobserwowano niezwykle duże zróżnicowanie udziału wsparcia WPR w kształtowaniu dochodu gospodarstw w zależności od ich typu (co wynika

z systemu dopłat uzależnionego od powierzchni). Oznacza to, że gospodarstwa o niewielkiej powierzchni w znacznie większym stopniu opierają się na dochodach osiągniętych z produkcji a nie instrumentach WPR.

4. Stwierdzono w badanym okresie stały wzrost udziału wsparcia i dotacji w kształtowaniu się dochodu gospodarstw. Wyjątkiem był rok 2008 kiedy to z powodu niekorzystnych zjawisk atmosferycznych produkty rolne osiągały wysokie ceny na rynkach światowych co pozwoliło zwiększyć dochody rolników oraz płatności bezpośrednie były przeliczane po niekorzystnym dla rolników kursie.

Literatura

1. Czyżewski A., Henisz-Matuszczak A.: Rolnictwo Unii Europejskiej i Polski. Studium porównawcze struktur wytwórczych i regulatorów rynków rolnych, Wydawnictwo Akademii Ekonomicznej w Poznaniu, Poznań 2006
2. Council Directive 75/268/EEC of April 1975 on mountain and hill farming in certain less-favored areas
3. Drożdżel L. (red), Trzy lata po akcesji, ARiMR, Warszawa 2007
4. Pomajda W., [red.] ARiMR – dokonania i zamierzenia, ARiMR, Warszawa 2004
5. Rozporządzenie Rady Ministrów z dnia 20 lipca 2004 roku w sprawie szczegółowych warunków i trybu udzielania pomocy finansowej na wspieranie przedsięwzięć rolno-środowiskowych, załącznik nr. 4
6. Skarżyńska A., Goraj L., Ziętek I. Metodologia SGM „2002” dla typologii gospodarstw rolnych w Polsce, IERiGŻ, Warszawa 2005
7. Stiglitz J.E., Some theoretical aspects of agricultural Policies, The World Bank Research Observer, Vol. 2, No 1, 1987
8. Traktaty Rzymskie
9. Ustawa o płatnościach bezpośrednich do gruntów rolnych i oddzielnej płatności z tytułu cukru Dz. U. z 2004r. Nr 6, poz. 40
10. Wilkin J., Uwarunkowania rozwoju polskiego rolnictwa w kontekście europejskim i globalnym. Implikacje teoretyczne i praktyczne, [w:] Płowiec U. (red.) Polityka gospodarcza a rozwój kraju, PTE, Warszawa 2009
11. Wyniki standardowe uzyskane, przez indywidualne gospodarstwa rolne uczestniczące w Polskim FADN, Część II, Analiza wyników standardowych. 2004, 2005, 2006, 2007, 2008
12. Zawajska A., Wpływ kursu walutowego na poziom wsparcia producentów rolnych na przykładzie Polski, Roczniki Naukowe SERiA, T. X, Z. 1, s. 499, 2008
13. Ziętek I., Współczynniki standardowej nadwyżki bezpośredniej „2004” dla typologii gospodarstw rolnych w Polsce, IERiGŻ, Warszawa 2008

Summary

This paper presents the instruments of the CAP supporting farm income. In the first part of the article pointed out some basic information about these instruments. In the second part calculated the amount of support per 1 ha of agricultural land, depending on the type of farms and their impact on the level of farms income (based on data from FADN). Found a high share of direct payments and LFA payments in total payments, reaching range from 74% in 2004 to 89% in 2005

and an increase of the level of support households per 1 ha of agricultural land, from 120-180 zł/ha in 2004 to 718-846 zł/ha in 2008. There was also observed significant differentiation of subsidies farm income, depending on the type of farming.

Informacje o autorze:

Dr Piotr Gołasa

Katedra Polityki Europejskiej, Finansów Publicznych i Marketingu

Wydział Nauk Ekonomicznych

Szkołą Główną Gospodarstwa Wiejskiego w Warszawie

02-787 Warszawa

ul. Nowoursynowska 166

piotr_golasa@sggw.pl