

**Agata Marcysiak<sup>1</sup>**  
Zakład Agrobiznesu  
Akademia Podlaska w Siedlcach

## **ODDZIAŁYWANIE WSPARCIA FINANSOWEGO ŚRODKAMI UE NA SYTUACJĘ DOCHODOWĄ POLSKIEGO ROLNICTWA**

### **INFLUENCE OF EU FINANCIAL SUPPORT ON AGRICULTURAL INCOMES IN POLAND**

**Synopsis.** Istotnym elementem wpływającym od roku 2004 na sytuację dochodową polskiego rolnictwa są dopłaty bezpośrednie. Płatności bezpośrednie do gruntów rolnych funkcjonują w ramach pierwszego filaru Wspólnej Polityki Rolnej UE. Podstawową funkcją tej formy finansowania jest wsparcie dochodów z działalności rolniczej. Średnia wielkość tej płatności w badanych gospodarstwach wynosiła 3862 zł. Największy udział płatności bezpośrednich do gruntów rolnych w dochodzie z gospodarstwa rolniczego występował w gospodarstwach najmniejszych obszarowo.

**Słowa kluczowe:** dochodowość rolnictwa, dopłaty bezpośrednie

#### **Wstęp**

Wraz z przystąpieniem Polski do Unii Europejskiej w odniesieniu do rolnictwa polskiego pojawił się nowy strumień finansowania. Wynikał on z realizacji Wspólnej Polityki Rolnej w ramach UE. Stanowiły go środki przekazywane w ramach dopłat bezpośrednich i funduszy strukturalnych. Szacuje się, iż w latach 2004-2006 tylko z budżetu Unii Europejskiej do rolnictwa i obszarów wiejskich w Polsce trafi ponad 32 mld zł [Woś 2004, s. 44].

Działania prowadzone w ramach Wspólnej Polityki Rolnej koncentrują się na dwóch filarach. Pierwszy z nich ma na celu wspieranie sektora rolnego poprzez płatności bezpośrednie i rynkowe. Drugi filar dotyczy oddziaływania na rozwój obszarów wiejskich za pośrednictwem między innymi Planu Rozwoju Obszarów Wiejskich [Floriańczyk 2003, s. 8-11].

Głównym zadaniem płatności bezpośrednich wprowadzonych w UE w ramach reformy Mac Sharry'ego była rekompensata obniżki cen gwarantowanych podstawowych produktów rolnych. Od 2004 roku w odniesieniu do Polski zastosowano uproszczony system płatności bezpośrednich. Swym zasięgiem objął on wszystkich producentów rolnych posiadających grunty o powierzchni powyżej 1 ha, którzy utrzymują gospodarstwo rolne w dobrej kulturze rolnej i w wyznaczonym terminie złożą wniosek o przyznanie płatności bezpośrednich do gruntów rolnych [Instrumenty... 2004, s. 19-20].

---

<sup>1</sup> Dr inż., Zakład Agrobiznesu Akademii Podlaskiej, ul.Prusa 12, 08-110 Siedlce, tel. (0-25) 643 1252  
email: a.marcysiak@wp.pl

Wysokość wsparcia dla polskiego rolnictwa poprzez płatności bezpośrednie w latach 2004-2006 wyniesie łącznie 4941 mln euro. Z tej kwoty 2058 mln euro stanowią będą środki pochodzące z budżetu krajowego. Zdaniem J.S. Zegara będzie to miało, w połączeniu z funduszami strukturalnymi, zasadniczy wpływ na poprawę sytuacji dochodowej polskiego rolnictwa [Zegar 2004, s. 165-170].

## **Metodyczne aspekty opracowania**

Celem niniejszego opracowania jest próba ukazania zakresu oddziaływania finansowego wsparcia środkami Unii Europejskiej na dochody z gospodarstw rolniczych. W sposób szczególny skoncentrowano się na płatnościach obszarowych jako najbardziej powszechnej formie tego wsparcia.

Materiałem badawczym były dane pochodzące z 100 gospodarstw rolnych położonych na terenie gminy Komarów-Osada. Gmina ta wchodzi w skład powiatu zamojskiego i położona jest w południowo-wschodniej części województwa lubelskiego. Analizą objęto rok 2005.

Podstawową kategorią ekonomiczną przyjętą dla potrzeb procesu badawczego był dochód z gospodarstwa rolniczego. Obliczeń tej kategorii dochodu dokonano metodą stosowaną w europejskim systemie rachunkowości rolnej FADN (Farm Accountancy Data Network).

Gospodarstwa rolnicze będące przedmiotem badań zostały pogrupowane według kryterium obszarowego. W analizie wyodrębniono 3 grupy obszarowe gospodarstw (według powierzchni użytków rolnych). W pierwszej grupie obszarowej znalazło się 36 gospodarstw o powierzchni do 7 ha. Do drugiej grupy zaliczono 31 gospodarstw o powierzchni od 7 do 15 ha. Grupę III tworzyły 33 gospodarstwa o powierzchni 15 ha i powyżej. Dane pochodzące z gospodarstw stanowiły źródło pierwotne.

Do źródeł wtórnych wykorzystanych w pracy należy zaliczyć sprawozdania i biuletyny informacyjne Agencji Restrukturyzacji i Modernizacji Rolnictwa.

## **Płatności bezpośrednie jako forma wsparcia rolnictwa polskiego w pierwszych latach członkostwa**

W dniu 1 stycznia 2006 roku weszło w życie rozporządzenie Ministra Finansów ustanawiające Agencję Restrukturyzacji i Modernizacji Rolnictwa agencją płatniczą [Rozporządzenie... 2005].

Akredytacja udzielona Agencji na mocy tego rozporządzenia obejmowała realizację pomocy finansowej w ramach Wspólnej Polityki Rolnej Unii Europejskiej w zakresie:

- płatności bezpośrednich do gruntów rolnych,

- rynku przetworów owocowych i warzywnych,
- rynku owoców i warzyw,
- Planu Rozwoju Obszarów Wiejskich.

System płatności bezpośrednich do gruntów rolnych w Polsce składa się z dwóch elementów. Pierwszy stanowi jednolitą płatność obszarową przysługującą do powierzchni gruntów rolnych utrzymywanych w dobrej kulturze rolnej. Drugi element tworzą płatności uzupełniające stosowane w formie płatności do powierzchni określonych roślin uprawnych. Rośliny te zaliczane są do sektora pierwszego (zboża, rośliny oleiste, wysokobiałkowe, przemysłowe, ziemniaki skrobiowe, tytoń) lub do sektora drugiego (chmiel).

Do 31 maja 2006 roku w ramach płatności obszarowych ogółem wypłacono w kampanii 2004 r. kwotę 6 339,4 mln zł a w kampanii 2005 roku kwotę 6 325,7 mln zł [Informacja... 2006, s. 9].

W 2005 roku do ARiMR złożono ogółem 1487,6 tys. wniosków o płatność obszarową. W stosunku do roku 2004 odnotowano wzrost o 6,2%. Największy względny przyrost wniosków w stosunku do roku poprzedniego zanotowano w województwie podkarpackim (10,7%), natomiast najmniejszy wynoszący zaledwie 0,4% w województwie opolskim. Do 31 maja w kampanii 2006 roku liczba złożonych wniosków wyniosła 1 454,7 tys. (tabela 1).

Tabela 1. Liczba złożonych wniosków o przyznanie płatności bezpośredniej do gruntów rolnych w latach 2004-2006\*

Table 1. The number of applications for the direct payments for agricultural lands in years 2004-2006\*

Województwo	Liczba złożonych wniosków		Relacja [B/A]	Liczba złożonych wniosków w 2006* r.
	w 2004 r. [A]	w 2005 r. [B]		
Dolnośląskie	61459	63320	103,0	61873
Kujawsko-pomorskie	69303	70292	101,4	68845
Lubelskie	173373	186318	107,5	183806
Lubuskie	20342	21645	106,4	21267
Łódzkie	127818	134885	105,5	132188
Małopolskie	131907	143637	108,9	137855
Mazowieckie	207851	223645	107,6	219028
Opolskie	30539	30646	100,4	29724
Podkarpackie	119279	131983	110,7	129156
Podlaskie	80675	84859	105,2	83408
Pomorskie	39091	40758	104,3	40043
Śląskie	52978	57078	107,7	54495
Świętokrzyskie	92108	97737	106,1	95002
Warmińsko-mazurskie	41864	44214	105,6	43586
Wielkopolskie	122592	126097	102,9	124803
Zachodniopomorskie	29191	30532	104,6	29604
<b>Razem:</b>	<b>1400370</b>	<b>1487646</b>	<b>106,2</b>	<b>1454683</b>

\* według stanu na 31.05. 2006 r.

Źródło: [Informacja... 2006]

W 2006 roku największą liczbę wniosków o płatności bezpośrednie do gruntów rolnych złożono w województwie mazowieckim. Województwem o najmniejszej liczbie złożonych wniosków okazało się województwo lubuskie. Udział tych województw w ogólnej liczbie wniosków w kraju wyniósł odpowiednio 15,0% i 1,5%.

## Charakterystyka badanych gospodarstw

Potencjał wytwórczy gospodarstwa rolnego tworzą przede wszystkim czynniki produkcji, takie jak: ziemia, praca, kapitał. Czynniki te oraz występujące między nimi relacje określają rozmiary możliwej do osiągnięcia produkcji a także w sposób zasadniczy wpływają na wielkość uzyskiwanego przez rolników dochodu [Klepacki 1997, s. 119-130].

W odniesieniu do badanych gospodarstw w 2005 roku średni obszar użytków rolnych wynosił 12,60 ha (tabela 2). Jakość gleb jest funkcją naturalnych właściwości gleby oraz właściwości nabytych w rezultacie gospodarczej działalności człowieka. Gleba jest głównym czynnikiem wydajności roślin. Dobór roślin uprawnych i ich odmian zgodny z fizycznymi i chemicznymi właściwościami gleb jest warunkiem efektywnego wykorzystania zarówno gleb jak i roślin. Wielkość wskaźnika bonitacji w badanych gospodarstwach wynosiła 2,12 co odpowiadało klasie bonitacyjnej III b. Są to stosunkowo dobre gleby, o dobrej strukturze, zasobne w składniki pokarmowe. Najwyższa wielkość wskaźnika bonitacji gleb występowała w grupie gospodarstw o obszarze 15 ha i powyżej (2,18). Gospodarstwa te dysponowały na tle pozostałych gospodarstw najlepszymi glebami.

Tabela 2. Charakterystyka badanych gospodarstw według grup obszarowych w 2005 roku  
Table 2. Characteristics of the investigated farms according to the acreage groups in 2005

Cecha badana	Ogółem	Grupy obszarowe		
		do 7 ha	7 – 15 ha	15 ha i powyżej
Liczba gospodarstw	100	36	31	33
Powierzchnia UR w ha	12,60	5,16	11,18	22,07
Wskaźnik bonitacji	2,12	2,10	2,09	2,18
Udział Tuz w UR, %	15,1	18,2	18,8	12,6
Liczba osób pełnozatrudnionych w gospodarstwie	2,64	2,65	2,34	2,92
Liczba osób pełnozatrudnionych na 100 ha UR	20,96	51,32	20,93	13,22
Udział zbóż w strukturze zasiewów w %	76,9	80,8	78,4	75,3
Plony pszenicy w dt/ha	46,5	43,5	46,8	48,2
Produkcja towarowa w gospodarstwie, zł	34923	11683	39037	56412

*Źródło: obliczenia własne*

Zasoby siły roboczej w rolnictwie polskim są wysokie. Uwarunkowania istniejące na rynku pracy blokują odpływ ludności związanej z gospodarstwami do zawodów pozarolniczych. Potwierdza to również sytuacja panująca w badanych gospodarstwach. Liczba pełnozatrudnionych na 100 ha UR wynosiła tutaj średnio na gospodarstwo 20,96 osób. W gospodarstwach najmniejszych obszarowo (do 7 ha), gdzie na jedną osobę

zatrudnioną przypada niespełna 2 ha UR, trudno spodziewać się wysokiej produktywności pracy.

Badane gospodarstwa o obszarze 15 ha i powyżej na tle pozostałych grup obszarowych osiągały najwyższą wielkość plonów pszenicy i najwyższą wartość produkcji towarowej. Produkcja towarowa w tych gospodarstwach była 4,8 razy wyższa niż w grupie gospodarstw do 7 ha UR.

Duży zakres zróżnicowania wyników produkcyjnych w grupach obszarowych nie pozostawał obojętny na wyniki ekonomiczne gospodarstw.

### **Zróżnicowanie poziomu dochodu w badanych gospodarstwach**

Przez zróżnicowanie dochodowe rozumie się najczęściej niejednakowy poziom dochodów w grupach gospodarstw wydzielonych ze względu na wielkość zasobów ziemi, pracy i środków trwałych oraz na typ społeczno-ekonomiczny.

Występowanie zróżnicowania dochodowego, w przypadku gdy nie osiąga ono zbyt wielkich rozmiarów jest pożądane i uzasadnione. Nadmierne zróżnicowanie powoduje jednak ujemne skutki społeczne i ekonomiczne.

Dochody ludności rolniczej kształtowane są przez wiele różnych czynników, które można podzielić na dwie grupy. Grupa pierwsza obejmuje czynniki wewnętrzne (endogeniczne) związane z gospodarstwem rolnym. Do drugiej grupy zalicza się czynniki zewnętrzne (egzogeniczne), niezależne od rolnika [Zegar 2004, s. 191-193].

Spośród czynników wewnętrznych stosunkowo najistotniejszy wpływ na dochody rolnicze ma obszar gospodarstwa. Jest to czynnik przesądzający o potencjale produkcyjno-ekonomicznym gospodarstwa rolnego. Wraz ze wzrostem obszaru gospodarstwa wzrasta zarówno dochód rolniczy, dochód osobisty i spożycie przeliczone na osobę fizyczną w rodzinie rolnika.

Dokonany podział na grupy obszarowe pozwolił ukazać zróżnicowanie sytuacji dochodowej w badanych gospodarstwach.

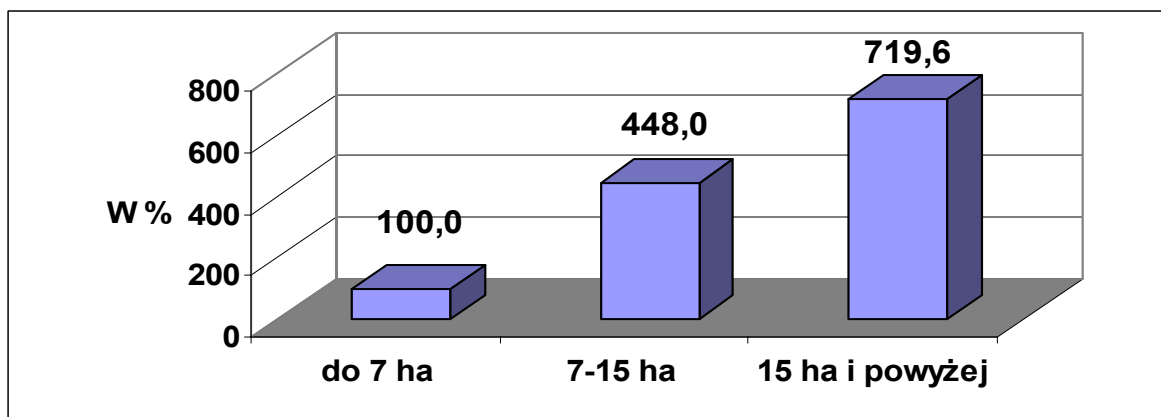
Tabela 3. Poziom dochodu z gospodarstwa rolniczego w badanych gospodarstwach według grup obszarowych w 2005 roku, zł/year

Table 3. The level of farm income in the investigated farms according to the acreage groups in 2005, PLN/year

Dochód z gospodarstwa rolniczego	Ogółem	Grupy obszarowe		
		do 7 ha	7-15 ha	15 ha i powyżej
Na 1 gospodarstwo	17301	4458	19970	32079
Na 1 ha UR	1372	864	1785	1454
Na 1 pełnozatrudnionego	6553	1682	8534	10986

*Źródło: obliczenia własne*

Poziom dochodu z gospodarstwa rolniczego średnio na jedno badane gospodarstwo w 2005 roku wynosił 17301 zł (tabela 3). W odniesieniu do badanych gospodarstw obserwowane była zależność, iż wraz ze wzrostem wielkości obszarowej gospodarstwa wzrastał dochód z gospodarstwa rolniczego. Dotyczyło to tej kategorii dochodu zarówno w przeliczeniu na 1 gospodarstwo, jak i 1 pełnozatrudnionego.



Rysunek 1. Zróżnicowanie dochodu z gospodarstwa rolniczego w badanych gospodarstwach według grup obszarowych w 2005 roku, %, gospodarstwa do 7 ha = 100%

Figure 1. The differentiation of farm income in the investigated farms by acreage groups in 2005, %, farms under 7 hectares =100%

Źródło: obliczenia własne

W gospodarstwach o powierzchni 7-15 ha UR poziom dochodu w przeliczeniu na 1 gospodarstwo był prawie 4,5 razy większy niż w gospodarstwach najmniejszych (do 7 ha). Jeszcze większy zakres zróżnicowania dotyczył gospodarstw o powierzchni 15 ha i powyżej (rysunek 1). W tym przypadku poziom dochodu z gospodarstwa rolniczego 7,2 razy przewyższał dochód w gospodarstwach o powierzchni do 7 ha.

## **Wpływ płatności bezpośrednich na dochody badanych gospodarstw**

Okres, który upłynął od przystąpienia Polski do UE, nie uprawnia do wysuwania jednoznacznych wniosków co do wpływu mechanizmów WPR i funduszy strukturalnych na rolnictwo i wieś. Pierwsze środki, np. z Planu Rozwoju Obszarów Wiejskich (PROW), zaczęły płynąć do gospodarstw dopiero od początku 2005 roku. Już teraz można jednak ocenić wpływ wsparcia bezpośredniego oraz zmian regulacyjnych na sektor rolny [Polska... 2005, s. 115].

Instrumenty WPR podzielone są na dwie grupy. Pierwszą grupę stanowią instrumenty związane z bezpośrednim wspomaganie dochodów rolniczych. Grupa druga ma z założenia sprzyjać poprawie struktur rolnych. Generalne wsparcie dochodów rolniczych realizowane jest za pośrednictwem wspierania poszczególnych rynków rolnych oraz produkcji rolniczej.

Reforma Mc Sharry`ego osłabiła rolę cen w kształtowaniu dochodu rolniczego, wprowadzając system dopłat bezpośrednich do produktów i do produkcji rolniczej. Dopłaty te, podobnie jak ceny wprost wpływają na wielkość przychodów gospodarstwa rolniczego i w sposób bezpośredni kształtują dochody rolnicze [Floriańczyk 2003, s. 8].

Otrzymana za pośrednictwem dopłat bezpośrednich wielkość wsparcia finansowego w 2005 roku w przeliczeniu na jedno badane gospodarstwo wyniosła 5296 zł. Na 1 ha UR dawało to wielkość 420 zł (tabela 4).

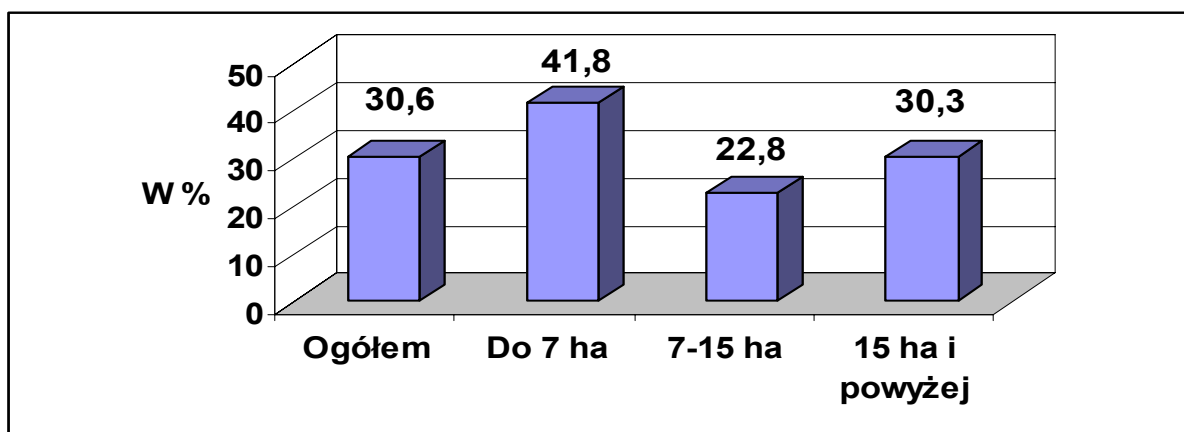
Tabela 4. Płatności bezpośrednie do gruntów rolnych w badanych gospodarstwach według grup obszarowych w 2005 roku, zł

Table 4. The direct payments for the agricultural land in the investigated farms according to the acreage groups in 2005, PLN

Płatności bezpośrednie do gruntów rolnych	Ogółem	Grupy obszarowe		
		Do 7 ha	7-15 ha	15 ha i powyżej
Na 1 gospodarstwo	5296	1863	4553	9726
Na 1 ha UR	420	361	407	441

Źródło: obliczenia własne

Zgodnie z oczekiwaniami najwyższa wielkość płatności bezpośrednich, tworzonych przez jednolitą płatność obszarową i płatności uzupełniające, przypadła na gospodarstwa należące do grupy obszarowej 15 ha i powyżej (9726 zł). W grupie gospodarstw o powierzchni do 7 ha średnia wielkość tej formy wsparcia, wyniosła 1863 zł.



Rysunek 2. Udział płatności bezpośrednich w dochodzie z gospodarstwa rolniczego w badanych gospodarstwach w 2005 roku, %

Figure 2. The share of the direct payments in the farm income in the investigated farms in 2005, %

Źródło: obliczenia własne

Udział płatności bezpośrednich do gruntów rolnych w dochodzie z gospodarstwa rolniczego wyniósł średnio w badanych gospodarstwach 30,6% (rysunek 2). Największy zakres oddziaływania ta forma wsparcia posiadała w gospodarstwach należących do grupy najmniejszych obszarowo (do 7 ha UR). Udział jej w dochodzie z gospodarstwa rolniczego

stanowił tutaj aż 41,8%. Dla porównania w gospodarstwach o obszarze 7-15 ha odpowiednia relacja wynosiła 22,8%.

## Wnioski

Reasumując dotychczasowe rozważania można sformułować następujące wnioski.

- Wraz z przystąpieniem Polski do UE w odniesieniu do rolnictwa pojawił się nowy instrument finansowania. Są to środki przekazywane w ramach płatności bezpośrednich do gruntów rolnych i z funduszy strukturalnych.
- W 2005 roku do ARiMR wpłynęło 1487,6 tys. wniosków dotyczących płatności obszarowych. W stosunku do roku poprzedniego był to wzrost o 6,2%. Największą liczbę wniosków o płatności bezpośrednie do gruntów rolnych złożono w województwie mazowieckim (15,0% ogólnej liczby wniosków w kraju).
- W odniesieniu do badanych gospodarstw w 2005 roku średnia wielkość płatności bezpośrednich do gruntów rolnych w przeliczeniu na jedno gospodarstwo wynosiła 5296 zł; w przeliczeniu na 1 ha UR była to kwota 420 zł. Kwotę tą tworzyły: jednolita płatność obszarowa oraz płatności uzupełniające.
- Największy udział płatności bezpośrednich do gruntów rolnych w dochodzie z gospodarstwa rolniczego występował w gospodarstwach najmniejszych obszarowo (41,8%). Wśród badanych gospodarstw o obszarze 7-15 ha udział ten wynosił odpowiednio 22,8%.

## Literatura

- Floriańczyk Z. (2003): Charakterystyka instrumentów Wspólnej Polityki Rolnej oraz ich wpływ na dochody rodzin rolniczych. IERiGŻ Warszawa.
- Informacja miesięczna z realizacji zadań ARiMR w 2006 roku. (2006). ARiMR, czerwiec.
- Instrumenty wsparcia finansowego realizowane przez ARiMR w latach 2004-2006. Informator dla beneficjentów. (2004). Warszawa, ss. 19-20.
- Klepacki B. (1997): Produkcyjne i ekonomiczne przystosowania gospodarstw prywatnych do zmian warunków gospodarowania. Wyd. SGGW, Warszawa.
- Polska w Unii Europejskiej, doświadczenia pierwszego roku członkostwa. (2005). Łykawy R. (red.). Wydawnictwo Urzędu Komitetu Integracji Europejskiej, Warszawa.
- Rozporządzenie Ministra Finansów z dnia 21 grudnia 2005 roku w sprawie ustanowienia Agencji Restrukturyzacji i Modernizacji Rolnictwa agencją płatniczą. (2005). *Dz. U.* 257, poz. 2157.
- Woś A. (2004): Instrumenty polityki rolnej oraz ich skuteczność. [W:] Analiza produkcyjno-ekonomicznej sytuacji rolnictwa i gospodarki żywnościowej w 2003 roku. IERiGŻ, Warszawa.
- Zegar J. S. (2004): Dochody w strategii rozwoju rolnictwa (na progu integracji europejskiej). IERiGŻ, Warszawa, ss. 165-170.

**Abstract.** The crucial element which has influenced incomes in Polish agriculture since 2004 is direct payments. Direct payments for the rural areas are central to the Common Agricultural Policy of EU. The primary function of such funds is supporting the agricultural incomes. The average amount of the payment in the investigated farms was 8324 PLN. The biggest share of direct payments for agricultural lands in farm income was received by the smallest farms.

**Key words:** agricultural income, direct payments