

**Aneta Stańko**<sup>1</sup>

Katedra Ekonomii i Polityki Gospodarczej SGGW

**Stanisław Stańko**<sup>2</sup>

Katedra Ekonomiki Rolnictwa i Międzynarodowych Stosunków Gospodarczych SGGW  
Warszawa

## **Wybrane zagadnienia zmian w sektorze rolno-żywnościowym w Polsce po rozszerzeniu Unii Europejskiej**

### **Selected issues of transition in the Polish food sector after the EU enlargement**

**Abstract.** The aim of the paper is to present the influence of EU enlargement on food consumption level and on the raw agricultural products prices in Poland. The analysis of consumption level of selected food products asserts that trends have been continued since the 90s. and Polish accession to the EU has not changed them. Raw agricultural products prices in the common market have become more equalized since the EU enlargement.

**Key words:** food demand, prices of raw agricultural products

**Synopsis.** W artykule przedstawiono wpływ rozszerzenia Unii Europejskiej na poziom konsumpcji żywności w Polsce oraz na ceny surowców rolniczych w kraju. Analiza poziomu konsumpcji wybranych artykułów żywnościowych pokazała, że dotychczasowe trendy są kontynuowane od początku lat dziewięćdziesiątych, a akcesja Polski do Unii Europejskiej nie miała na nie wpływu. Rozszerzenie Unii spowodowało, że ceny surowców rolniczych wyrównują się wewnątrz wspólnoty.

**Słowa kluczowe:** popyt na żywność, ceny surowców rolniczych

## **Wstęp**

Integracja Polski z Unią Europejską przyniosła różnorodne zmiany w sektorze rolno-żywnościowym. Po akcesji zmieniły się ekonomiczne warunki produkcji w rolnictwie. Istnieją te same zasady, zakres i warunki interwencji na poszczególnych rynkach rolnych, co w pozostałych krajach członkowskich, obowiązują te same zasady polityki handlowej, zniesiono bariery w handlu zagranicznym produktami rolno-spożywczymi z krajami Unii Europejskiej. Zostały wdrożone nowe formy wsparcia rolnictwa poprzez płatności bezpośrednie i fundusze strukturalne. Czynniki te miały wpływ na funkcjonowanie gospodarki rolno-żywnościowej w Polsce. W artykule zostanie podjęta próba określenia wpływu rozszerzenia Unii Europejskiej na zmiany w konsumpcji żywności w Polsce oraz na krajowe ceny surowców rolniczych.

---

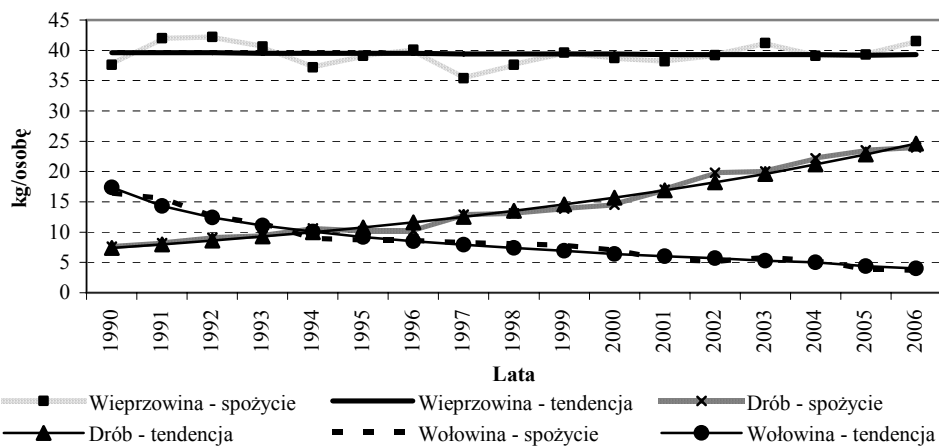
<sup>1</sup> Mgr inż., doktorant.

<sup>2</sup> Profesor, email: stanislaw\_stanko@sggw.pl.

## Zmiany w konsumpcji wybranych artykułów żywnościowych w Polsce w latach 1990 - 2006

Akcesja Polski do struktur unijnych nastąpiła po piętnastoletnim okresie funkcjonowania gospodarki rynkowej. Okres ten charakteryzował się dużymi zmianami w sferze konsumpcji żywności. W poziomie spożycia mięsa w Polsce występowały różne tendencje, w zależności od rodzaju mięsa. Polski konsument jest zwolennikiem mięsa wieprzowego, które stanowi około 60%<sup>3</sup> konsumpcji mięsa ogółem. W latach 1990 – 2006 spożycie wieprzowiny wykazywało wahania, jednak konsumpcja pozostawała na podobnym poziomie, około 40 kg/osobę (rys. 1). W latach 1991 – 1997 można wyróżnić lekką tendencję spadku konsumpcji wieprzowiny, o 1,2% średniorocznie, natomiast dalsze lata charakteryzowały się średnim tempem wzrostu równym 2,1%

Tendencja rosnąca wystąpiła w spożyciu drobiu. Na początku analizowanego okresu przeciętny Polak konsumował 7,6 kg drobiu, a w 2005 r. ponad trzykrotnie więcej (rys. 1). Średnioroczne tempo wzrostu w całym analizowanym okresie wyniosło 7,5%, natomiast lekkie przyspieszenie nastąpiło od 2000 r. do 9,3% średnio w roku. Odwrotną tendencję spadkową można było zaobserwować w spożyciu wołowiny. W 1990 r. wynosiło ono 16,4 kg/osobę, na końcu badanego okresu spadło o 77 % (rys. 1). Można wyróżnić trzy okresy tempa spadku: do roku 1994 średnio o 11,6%, następnie lata 1995 – 2004 o 4,6% i ostatnie dwa lata analizowanego okresu to średni spadek w roku o ponad 15%.



Źródło: [Rynek mięsa... 2007, Popyt... 2007]

Rys 1. Spożycie mięsa w Polsce w latach 1990 – 2006, kg/osoba/rok

Fig. 1. Meat consumption in Poland in years 1990 – 2006, kg per capita/year

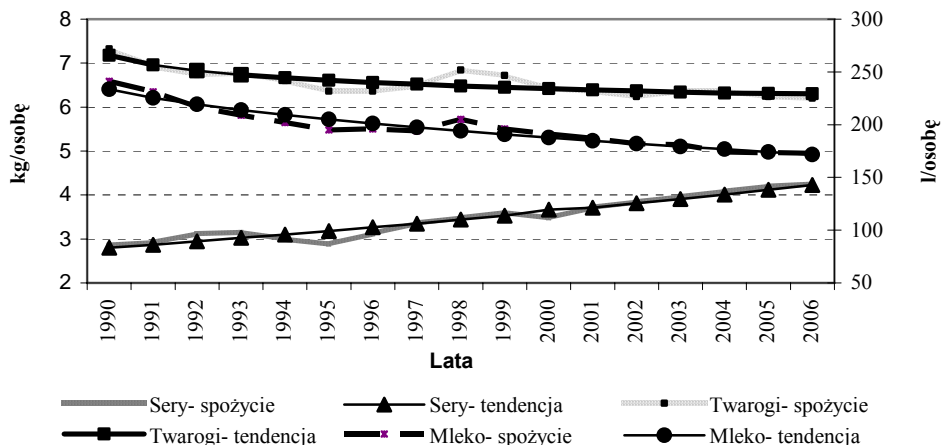
Stosunkowo niska elastyczność, zarówno cenowa jak i dochodowa, popytu na mięso i przetwory jest przyczyną nieznacznych tylko wahań w poziomie ich spożycia. Zmiany w strukturze konsumpcji wywoływane są zazwyczaj względami zdrowotnymi.

<sup>3</sup> Obliczenia własne na podstawie: [Rynek wewnętrzny... 2006].

Zaobserwowane tendencje występują od 1990 r., a integracja Polski z Unią Europejską nie wpłynęła na ich zmiany. Po rozszerzeniu Wspólnoty w 2004 r. kontynuowane są w Polsce dotychczasowe tendencje w spożyciu mięsa.

W latach 1990 – 2006 spożycie mleka i jego przetworów w Polsce wykazywało silną tendencję spadkową. Mogło być to związane z pogorszeniem relacji cen tej grupy produktów do cen innych produktów żywnościowych. W 1990 r. przeciętny Polak konsumował 241 l mleka, w 2006 r. spożycie spadło o 28 % (rys. 2). Oznacza to, że średnioroczne tempo spadku wynosiło 2,6 %. Lata 1991 – 1997 charakteryzowały się szybszym średnim tempem spadku równym 3,9%, w kolejnych latach nastąpiło spowolnienie spadkowej tendencji do 2,6%.

Tendencja spadkowa wystąpiła również w przypadku twarogów, chociaż tempo spadku nie było już tak duże, jak przy spożyciu mleka. Można tu wyróżnić trzy okresy zmian konsumpcji. Lata 1991 – 1995 charakteryzowały się dosyć dynamicznym spadkiem konsumpcji serów twarogowych, średnio w roku o 3%. Kolejne trzy lata przyniosły nieznaczny wzrost spożycia, a następnie znowu tendencję spadkową o 1,6% średniorocznie.



Źródło: [Rynek mleka... 2006, Popyt... 2007].

Rys. 2. Spożycie mleka (w l/osobę)<sup>4</sup> oraz serów dojrzewających i twarogowych (w kg/osobę) w Polsce w latach 1990 – 2006

Fig. 2. Milk consumption (l per capita) and cheese consumption (kg per capita) in Poland in years 1990 – 2006

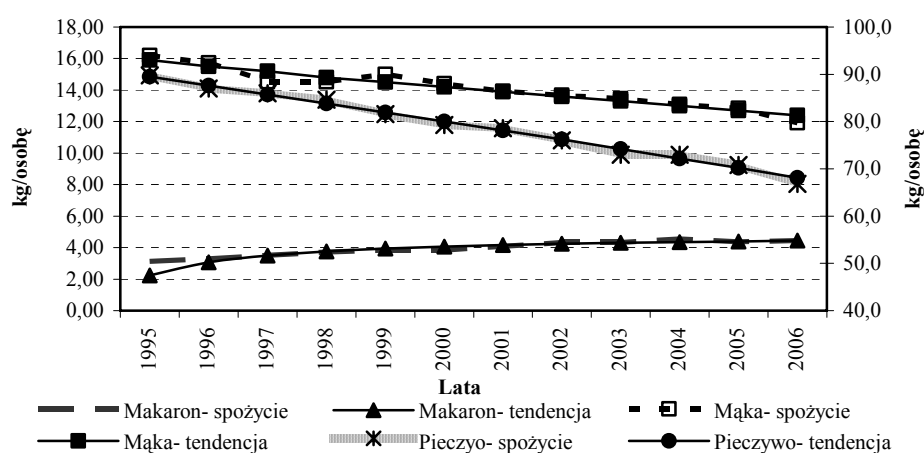
Konsumpcja twarogów w 2005 r. stanowiła 85 % konsumpcji na początku badanego okresu i wyniosła 6,2 kg/osobę (rys. 2), co oznaczało średni spadek w roku o 1,4%. W wyniku takich tendencji znacznie zmniejszyło się znaczenie mleka jako źródła składników odżywczych. Jedynie spożycie serów dojrzewających wykazywało tendencję wzrostową, średniorocznie o 2,4%.

Rynek produktów zbożowych charakteryzował się zmniejszającym się popytem, związanym z malejącym spożyciem tej grupy żywności (rys. 3). Szybka tendencja spadkowa wystąpiła w konsumpcji pieczywa, którego spożycie spadło w latach 1995 – 2006 o prawie 26% i wyniosło na końcu obserwowanego okresu niecałe 67 kg/osobę.

<sup>4</sup> Mleko łącznie z przeznaczonym na przetwory, bez mleka przeznaczonego na masło

Oznacza to średnioroczne tempo spadku o 2,4%. Podobną tendencję zaobserwowano w przypadku konsumpcji mąki, której spożycie zmniejszyło się z 16,2 kg/osobę w 1995 r. do 11,93 kg/osobę w 2006 r., czyli o 2,5% średnio w roku. Zauważyć można, że lata 1996 – 1998 charakteryzowały się szybszym spadkiem poziomu spożycia, średnio o 4,1%, natomiast od 1999 r. tendencja spadkowa uległa zahamowaniu i wynosiła 1,5% średniorocznie.

Tendencja wzrostowa natomiast wystąpiła w konsumpcji makaronów, których przeciętna osoba w Polsce spożywała w 2005 r. 4,44 kg, a więc 1,4 razy więcej niż na początku badanego okresu.



Źródło: [Popyt... 2007], dane GUS i obliczenia własne.

Rys. 3. Spożycie produktów zbożowych (pieczywa, mąki i makaronów) w Polsce w latach 1995 – 2006. kg/osobę  
Fig. 3. Cereals consumption (bread, flour and noodle) in Poland in years 1995 – 2006, kg per capita

Spożycie owoców i warzyw w Polsce w latach 1990 – 2006 charakteryzowało się odmiennymi tendencjami. Rosnący trend wystąpił w spożyciu owoców, które rosło średnio w roku o 6% (rys. 4).

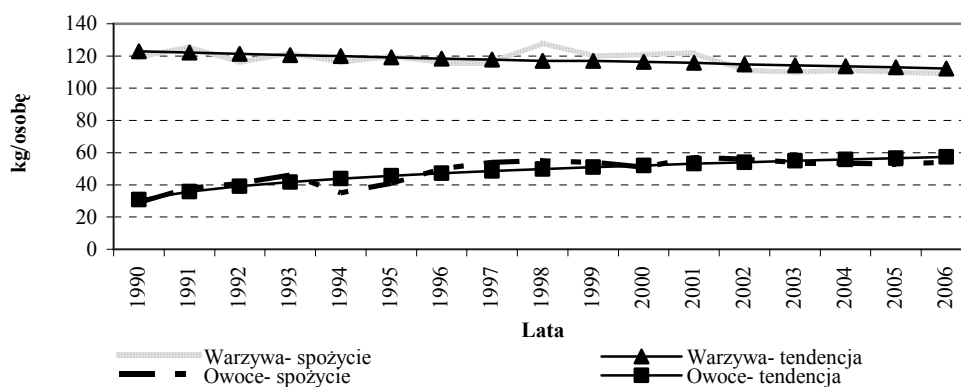
Wyraźnie zauważyć można szybką tendencję wzrostu ich konsumpcji w latach 1990 – 1999, kiedy średniorocznie rosła o 9,1%, oraz stabilizację konsumpcji na poziomie około 54 kg/osobę w kolejnych latach. W przypadku warzyw analizowany okres przyniósł spadek poziomu konsumpcji, który wyniósł -0,2% średnio w roku. Lata 1992 – 1997 charakteryzowały się tendencją spadku spożycia średnio o 2% rocznie, kolejny rok przyniósł jego wzrost o 10 %, natomiast od 1999 r. spadkowa tendencja uległa przyspieszeniu do -2,5% średnio w roku.

Wybrane przykłady obrazujące tendencje w spożyciu niektórych artykułów pokazały, że rozszerzenie Unii Europejskiej nie miało wpływu na zmiany popytu na żywność w Polsce. Zmiany w konsumpcji żywności rozpoczęły się po transformacji systemowej, a dotychczasowe tendencje są kontynuowane. Znacznie większy wpływ rozszerzenia Wspólnoty można zaobserwować analizując poziom cen surowców rolniczych w Polsce.

## Wpływ rozszerzenia Unii Europejskiej na ceny surowców rolniczych

Rozszerzenie Unii Europejskiej miało duży wpływ na ceny surowców rolniczych, zwłaszcza w państwach wstępujących do Wspólnoty. Ceny pszenicy w Polsce w latach 1993 – 2006 ulegały znacznym wahaniom. Najwyższa cena równa 16,71 euro/100 kg wystąpiła w 1996 r. i była wyższa od najniższej w badanym okresie prawie o połowę.

Niestabilność cen występowała również na Węgrzech i w Czechach, gdzie różnice pomiędzy najwyższą o najniższą ceną zboża wynosiły odpowiednio 54,5% i 52,7%. Wybrane kraje „starej” piętnastki, jak Niemcy i Francja, charakteryzowały się znacznie mniejszymi wahaniem cen pszenicy. Rozszerzenie Unii Europejskiej spowodowało, że zwiększył się rynek surowców rolniczych, zwłaszcza dla krajów nowoprzyjętych.

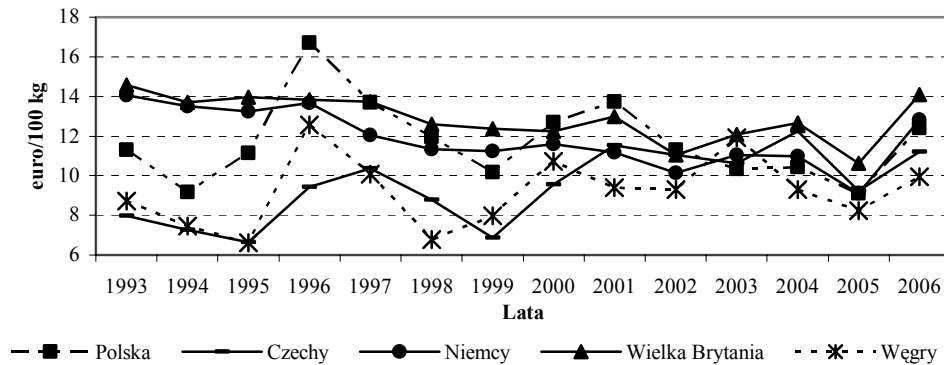


Źródło: jak w rys. 3

Rys. 4. Spożycie warzyw i owoców w Polsce w latach 1990 – 2006, kg/osoba

Fig. 4. Vegetables and fruit consumption in Poland in years 1990 – 2006, kg per capita

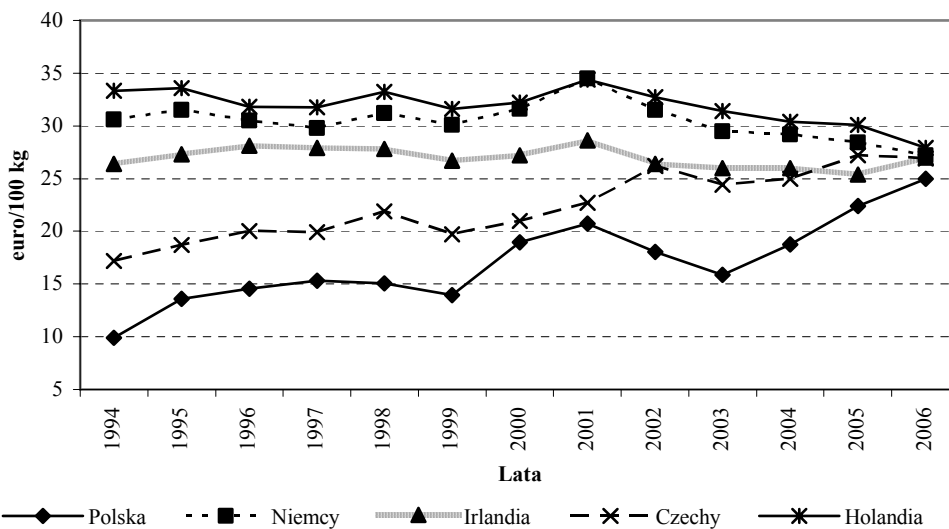
Sezonowe wahania podaży analizowanego surowca, które wpływały na jego ceny, mogą być złagodzone poprzez łatwy dostęp do zasobów innego kraju. W obserwowanym okresie zauważyć można, że duże wahania cen w nowych krajach członkowskich znacznie zmalały po ich wejściu do Wspólnoty. Różnice w poziomie ceny pszenicy pomiędzy poszczególnymi krajami stają się coraz mniejsze i istnieje wyraźna tendencja do ustalania się ich na podobnym poziomie.



Źródło: Opracowanie własne na podstawie: Selling prices of crop products, Eurostat

Rys 5. Ceny pszenicy w Polsce i wybranych krajach Unii Europejskiej w latach 1993 – 2006, euro/100kg  
 Fig. 5. Procurement prices of soft wheat in Poland and other UE countries in years 1993 – 2006, EUR/100kg

Sytuacja na rynku mleka przedstawiała się analogicznie. W analizowanym okresie nie występowały tak duże wahania cen skupu, jak w przypadku pszenicy. Ceny skupu mleka w Polsce przed przystąpieniem do Unii Europejskiej, tj. w latach 1994 -2003 były prawie przez cały ten okres dwukrotnie mniejsze niż ceny w Holandii i Niemczech (rys. 6).



Źródło: opracowanie własne na podstawie: Selling prices of animal products, Eurostat

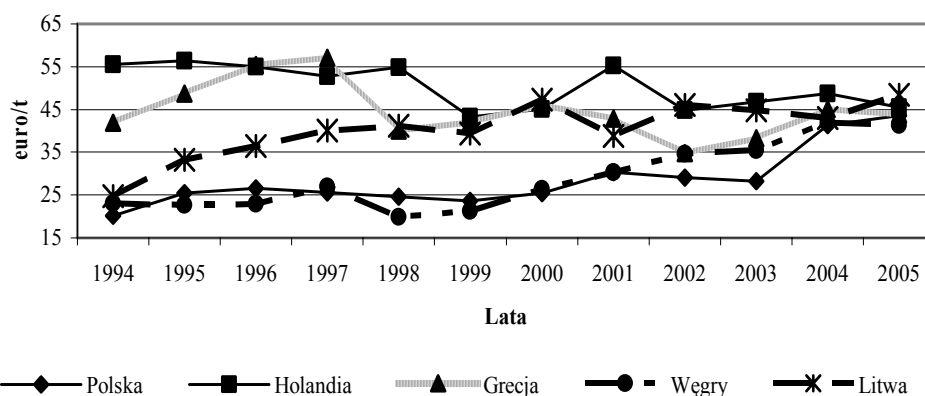
Rys. 6. Ceny skupu mleka w Polsce i wybranych krajach Unii Europejskiej w latach 1994 – 2006, euro/100 kg  
 Fig. 6. Procurement prices of raw cow milk in Poland and other UE countries in years 1994 – 2006, EUR/100kg

Różnica pomiędzy cenami skupu mleka w Polsce i w Czechach w wymienionym okresie kształtowała się średnio na poziomie 5,5 euro/100 kg (rys. 6). Od 1994 r. występuje

w Polsce wyraźna tendencja wzrostu cen mleka, średnio w roku o 8,5%. Duże przyspieszenie nastąpiło jednak od 2004 r., kiedy ceny wrosły średnio o 17,4 % rocznie.

Tendencja wzrostu cen skupu mleka, średnio o 4,3% rocznie, wystąpiła również w Czechach, oraz w Irlandii, ale już znacznie wolniejsza, o 0,4% średnio w roku. Tendencja spadku występowała w krajach, gdzie poziom cen był wyższy od pozostałych: w Niemczech o 0,1% oraz w Holandii o 0,7% średniorocznie. Po rozszerzeniu Unii Europejskiej ceny skupu mleka w wymienionych krajach Unii Europejskiej zaczęły zbliżać się do takiego samego poziomu. Oznacza to, że w warunkach wyrównywania się cen o rozwoju mleczarni decydować będą możliwości obniżenia kosztów w przetwórstwie, handlu i marketingu. Wygrywać konkurencję będą te zakłady, które są najbardziej efektywne w swoim działaniu.

Ceny skupu buraków cukrowych w Polsce wykazywały w latach 1994 – 2003 powolną tendencję wzrostową, średnio w roku o 5,4% (rys 7). Pierwszy rok członkostwa przyniósł plantatorom buraków wzrost ich ceny o ponad 46% w porównaniu 2003 r. i kolejne 5,5% wzrostu w roku następnym. Tendencja wzrostowa wystąpiła również na Węgrzech oraz na Litwie. „Stare” kraje unijne charakteryzowały się znacznie wyższymi cenami buraków, zwłaszcza na początku badanego okresu. Pierwsze dwa lata powiększonej Unii Europejskiej przyniosły wyrównanie cen w poszczególnych krajach członkowskich.



Źródło: jak w rys. 5

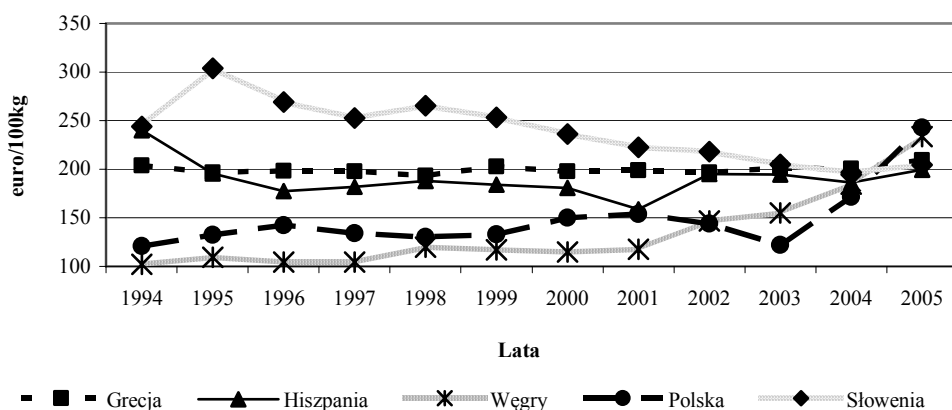
Rys. 7. Ceny buraków cukrowych w Polsce i wybranych krajach Unii Europejskiej w latach 1994 – 2005, euro/t  
Fig. 7. Procurement prices of sugar beet in Poland and other UE countries in years 1994 – 2005, EUR/t

Rynek mięsa w Polsce również charakteryzował się zmianami po przystąpieniu Polski do Unii Europejskiej. Ceny cieląt w latach 1995 – 2001 wykazywały tendencję wzrostową, średnio w roku o 3,5% (rys. 8). Kolejne dwa lata przyniosły spadek cen średnio o 9,5% w roku, a dopiero od 2004 r. ceny dynamicznie rosły i na końcu badanego okresu były prawie dwukrotnie wyższe niż w roku przed akcesją. Bardzo dynamiczny wzrost cen w ciągu dwóch lat można było zaobserwować na Węgrzech, gdzie wzrosły one o 50%. Pozostałe kraje charakteryzowały się różną dynamiką spadku cen cieląt. Największy spadek w całym analizowanym okresie nastąpił w Hiszpanii o 4,3% średniorocznie, natomiast w Grecji i Słowacji znacznie wolniejszy, o 0,4% średnio w roku. Największa różnica pomiędzy analizowanymi krajami wystąpiła w 1995 r., gdzie cielęta na Węgrzech kosztowały prawie

trzy razy mniej niż na Słowacji. Od tego czasu ceny wykazywały coraz mniejsze zróżnicowanie, natomiast rok poszerzenia Unii o 10 nowych państw członkowskich przyniósł wyrównanie ich poziomu.

## Podsumowanie

Wejście Polski do Unii Europejskiej nie miało wpływu na popyt żywności w kraju. Dotychczasowe tendencje w spożyciu analizowanych artykułów były kontynuowane po wejściu Polski do Unii Europejskiej. Od początku lat dziewięćdziesiątych poziom spożycia mięsa wieprzowego pozostaje na takim samym poziomie. Rosnąca tendencja wystąpiła w konsumpcji drobiu, natomiast przeciętny Polak konsumuje coraz mniej wołowiny. Mleko jako źródło składników odżywczych straciło na znaczeniu, podobnie, jak sery twarogowe. W gospodarstwach domowych spożywa się natomiast więcej serów dojrzewających. Zmniejszający się popyt wystąpił na rynku produktów zbożowych, szczególnie pieczywa, ale również mąki. Jedynie spożycie makaronów zwiększyło się od początku lat dziewięćdziesiątych. Spadkowa tendencja wystąpiła również w przypadku warzyw, co nie jest zjawiskiem korzystnym pod względem zdrowotnym. Owoców natomiast przeciętny Polak konsumuje więcej niż na początku badanego okresu.



Źródło: jak w rys. 5

Rys. 8. Ceny cieląt w Polsce i wybranych krajach Unii Europejskiej w latach 1994 – 2005, euro/100kg żywej wagi  
Fig. 8. Prices of calves in Poland and other EU countries in years 1994 – 2005, EUR/100kg live weight

Rozszerzenie Unii Europejskiej miało wpływ na ceny surowców rolniczych. Największe zmiany zaszły w krajach nowoprzyjętych do Wspólnoty, w których w wielu przypadkach ceny sprzed rozszerzenia były zdecydowanie niższe od unijnych. Otwarcie wspólnego rynku spowodowało, że wahania podaży produktów mogły być złagodzone poprzez łatwy dostęp do zasobów innych krajów, co zaowocowało zmniejszeniem się amplitudy wahań cen w kolejnych latach. Dodatkowo zauważyć można, że istnieje wyraźna tendencja do ustalania się cen na podobnym poziomie we wszystkich krajach członkowskich.



## Literatura

- Kowrygo B., Laskowski W. [2000]: Tendencje zmian w konsumpcji żywności w Polsce w latach 1988 – 1998 oraz prognoza spożycia do 2005 r. [W:] *Strategiczne opcje dla polskiego sektora agrobiznesu w świetle analiz ekonomicznych*, E. Majewski i G. Dalton (red.). SGGW, Centrum Naukowo-Wdrożeniowe, Warszawa 2000.
- Popyt na żywność. Stan i perspektywy*. [2007]. IERiGŻ-PIB, ARR, MRiRW, nr 1-7.
- Rynek mięsa. Stan i perspektywy*. [2006]. IERiGŻ-PIB, ARR, MRiRW, nr 32.
- Rynek mleka. Stan i perspektywy*. [2006]. IERiGŻ-PIB, ARR, MRiRW, nr 20 - 30.
- Rynek wewnętrzny w 2005 r. Informacje i opracowania statystyczne. [2006]. Główny Urząd Statystyczny, Warszawa.
- Timofiejuk I. [1990]: *Tablice średniego tempa wzrostu metodą r. Zeszyty metodyczne GUS 75.*
- Zmiany w sektorze żywnościowym po rozszerzeniu Unii Europejskiej*. [2007]. IERiGŻ PIB, nr 57.