

**Alina Walenia<sup>1</sup>**  
Wydział Ekonomii  
Uniwersytet Rzeszowski  
Rzeszów

## **Czynniki warunkujące konkurencyjność rolnictwa Podkarpacia w procesie integracji ze Wspólnotą Europejską**

### **Factors determining competitiveness of the Podkarpacie region agriculture in the process of Polish integration with the European Community**

**Abstract.** The region of Podkarpacie in comparison to other regions of Poland is characterised by high differentiation of natural, socio-economic, infrastructural, ecologic and historical factors. Rural areas dominate in the spatial structure of the region and are inhabited by around 60% of the inhabitants of the region. Therefore, these areas have great economic, social and ecological significance in the region. Due to that fact the actions taken should be mostly aimed at:

- shaping a strong subsystem of food economy in the region, that would include modern farming, agricultural and food industry, manufacturing means of production for farming and food industry, domestic and foreign agricultural trade, services for the food economy sector and farming education,
- changing the mono-cultural character of rural areas by means of development of non-agricultural economic and social functions within these areas and therefore pursuing integrated development of rural areas.

Implementation of those changes means meeting competitive EU standards, which requires overcoming a significant barrier of high costs of transformation. Most important is a skilful and possibly complete absorption of the EU financial support for the agricultural sector by the region of Podkarpacie. Absorption of those resources by beneficiaries from the region of Podkarpacie in years 2004-2006 can be positively evaluated. Experience gained in management of structural support in years 2004-2006 will undoubtedly enable more effective usage of a significantly larger allocation of resources in the current financial period in the EU, i.e. in years 2007 – 2013.

**Key words:** Podkarpacie region, agriculture, EU support

**Synopsis.** Podkarpacie ma swoje specyficzne cechy mające wpływ na tempo i kierunki rozwoju gospodarczego i społecznego. Do najbardziej specyficznych cech województwa podkarpackiego należy zaliczyć:

- niski poziom rozwoju gospodarczego przy znaczącym wewnętrznym zróżnicowaniu jego cech,
- bardzo wysoki odsetek ludności wiejskiej w ogólnej liczbie mieszkańców województwa i powstające stąd problemy rozwoju obszarów wiejskich,
- słabe ekonomicznie rolnictwo, przy wysokim odsetku osób utrzymujących się z pracy w rolnictwie i małą skłonność do zmian tego sektora gospodarki,
- przygraniczne położenie (granica wschodnia i południowa Polski) i wynikająca stąd peryferyjność województwa,
- wysoki udział obszarów prawnie chronionych w powierzchni ogólnej województwa, ale słabe wykorzystanie zasobów przyrodniczych dla rozwoju perspektywicznych sektorów gospodarki (usługi turystyczne, uzdrowiskowe).

Obszary wiejskie wraz z obszarami leśnymi dominują w strukturze przestrzennej regionu i są zamieszkiwane przez ok. 60% jego mieszkańców. Obszar ten posiada więc ważne znaczenie gospodarcze, społeczne oraz ekologiczne. Dlatego też podejmowane działania powinny zmierzać przede wszystkim do:

---

<sup>1</sup> email: [alinawalenia@poczta.onet.pl](mailto:alinawalenia@poczta.onet.pl)

- ukształtowania się silnego podsystemu gospodarki żywnościowej w regionie obejmującego nowoczesne rolnictwo, przemysł rolno-spożywczy, sektory produkujące środki produkcji dla rolnictwa i przemysłu spożywczego, obrót rolny krajowy i zagraniczny, usługi dla sektora żywnościowego oraz edukację rolniczą,

- zmiany monokulturowego charakteru obszarów wiejskich poprzez rozwijanie ich pozarolniczych funkcji gospodarczych i społecznych, a zatem dążenie do zintegrowanego rozwoju obszarów wiejskich.

Wdrożenie tych zmian to sprostanie konkurencyjnym standardom UE, wymagające pokonania istotnej bariery wysokich kosztów transformacji. Najważniejsze w tym celu jest umiejętne i jak najbardziej pełne wykorzystanie przez Podkarpacie unijnego wsparcia finansowego dla sektora rolnego. Pozytywnie należy ocenić absorpcję tych środków przez beneficjentów z Podkarpacia w okresie lat 2004-2006. Doświadczenie nabyte w gospodarowaniu pomocą strukturalną w latach 2004-2006 pozwoli niewątpliwie na bardziej efektywne wykorzystanie znacznie większej alokacji środków w bieżącym okresie finansowym w UE, tj. w latach 2007-2013.

**Słowa kluczowe:** produkcja rolnicza, struktura agrarna, obszary wiejskie, przetwórstwo rolno-spożywcze, agroturystyka, środki UE

## Wprowadzenie

Województwo podkarpackie w porównaniu do innych regionów kraju, charakteryzuje się odmiennymi warunkami gospodarowania, które wynikają z dużego zróżnicowania warunków przyrodniczych, społeczno-gospodarczych, infrastrukturalnych, ekologicznych i historycznych. Naturalną bazą rozwoju gospodarczego są występujące surowce i korzystne warunki glebowo-klimatyczne. W ujęciu syntetycznym podkarpackie należy do województw słabo rozwiniętych, ze względu na poziom i efektywność rozwoju, nasycenie infrastrukturą i poziom życia. Znajduje to odzwierciedlenie m.in. w wielkości PKB przypadającej na 1 mieszkańca (15 miejsce w kraju) i w poziomie wynagrodzeń (16 miejsce w kraju). Stosunkowo niska jest liczba podmiotów gospodarczych przypadająca na 1 000 mieszkańców oraz podmiotów gospodarczych z udziałem kapitału zagranicznego na 10 000 mieszkańców<sup>2</sup>. Na Podkarpaciu występują luki w zakresie infrastruktury technicznej, społecznej i ekonomicznej mające, wpływ na niski poziom życia jego mieszkańców. Podkarpackie należy do województw o słabej atrakcyjności inwestycyjnej, co utrudnia przeprowadzenie koniecznych procesów restrukturyzacyjnych w przemyśle, rolnictwie, leśnictwie i innych dziedzinach działalności gospodarczej i społecznej.

W oparciu o potencjalne warunki i czynniki rozwoju, wykształciły się 3 podstawowe funkcje województwa podkarpackiego w gospodarce krajowej, tj. przemysłowa (przemysł rolno-spożywczy), rolnicza oraz rekreacyjno-wypoczynkowa i turystyczna.

W porównaniu do innych regionów województwo podkarpackie na większości swojego obszaru ma dobre warunki naturalne dla rozwoju rolnictwa. Rolnicza przestrzeń produkcyjna stwarza warunki do rozwoju pracochłonnych kierunków produkcji, w tym zdrowej żywności, oraz przetwórstwa rolno-spożywczego. Znaczny udział obszarów wiejskich w województwie, wynoszący ponad 60%, jest jednym z największych w kraju. Niezbędne w tej sytuacji jest tworzenie na wsi nowych miejsc pracy poza rolnictwem: w usługach, handlu, rzemiośle i drobnym przemyśle oraz w agroturystyce. Bardzo wysoki odsetek ludności wiejskiej na Podkarpaciu wymusza konieczność inwestowania w infrastrukturę techniczną i społeczną na wsi, mającą na celu poprawę jakości życia mieszkańców, w skali znacznie większej niż w regionach bardziej zurbanizowanych. Wyposażenie obszarów

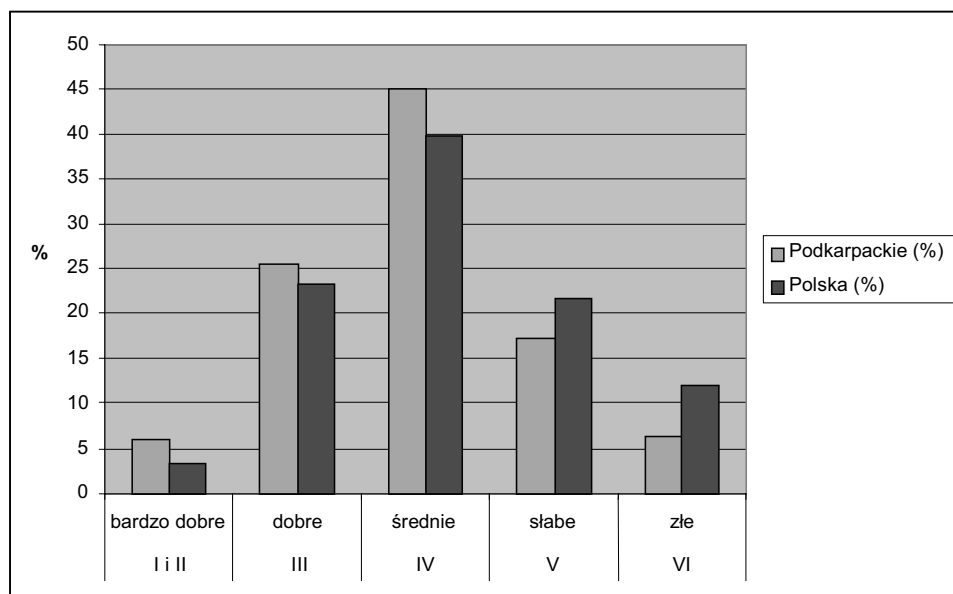
<sup>2</sup> Dane GUS (stan na koniec 2006 r.), [Rocznik... 2007].

wiejskich Podkarpacia w składniki infrastruktury jest zdecydowanie gorsze w porównaniu z obszarami zurbanizowanymi. Problem ten ma na Podkarpaciu znacznie większy wymiar niż w większości regionów w Polsce.

Celem opracowania jest identyfikacja problemów rozwojowych rolnictwa i obszarów wiejskich województwa podkarpackiego w świetle współczesnych procesów rozwojowych i uwarunkowań specyfiki regionu.

## Uwarunkowania rozwoju rolnictwa, przetwórstwa i organizacji rynku rolnego na Podkarpaciu; warunki produkcji rolniczej i struktura agrarna

Istotnym problemem obszarów wiejskich w województwie podkarpackim jest słabe ekonomicznie i rozdrobnione rolnictwo, które bez głębokiej restrukturyzacji nie będzie wypełniać ani funkcji produkcyjnych (wytwarzanie surowców i produktów rolniczych w warunkach dużej konkurencji), ani też funkcji pozaprodukcyjnych (wzbogacanie walorów krajobrazowych, ochrona środowiska naturalnego). Przygraniczne położenie Podkarpacia powinno być czynnikiem przyspieszającym jego rozwój w wyniku silnych związków gospodarczych z regionami Ukrainy i Słowacji. W rzeczywistości jest jednak inaczej, a dodatkowo integracja Polski z UE nie przyspieszyła współpracy gospodarczej Podkarpacia z Ukrainą (polityka handlowa UE, wizy dla obywateli Ukrainy przyjeżdżających do Polski). Istotnym atutem Podkarpacia są walory przyrodnicze i krajobrazowe, które powinny stać się podstawą rozwoju funkcji turystycznych regionu.



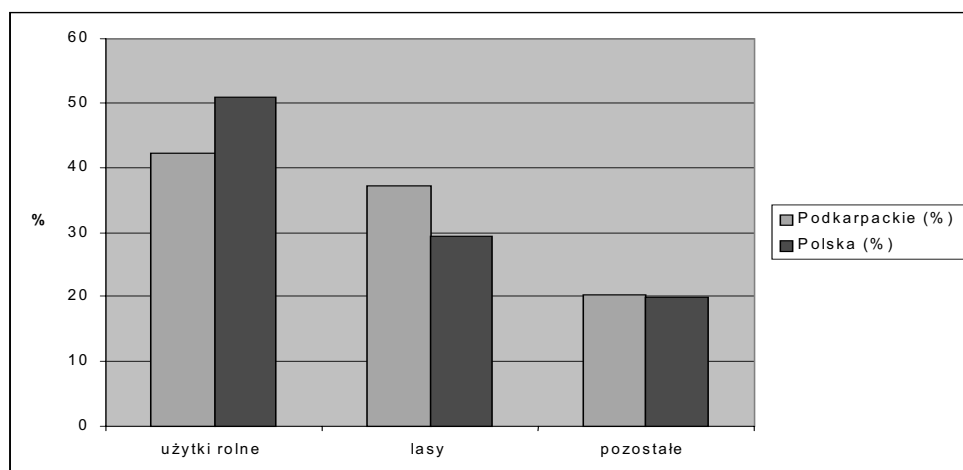
Rys. 1. Struktura użytków rolnych wg klas bonitacyjnych Podkarpacia

Fig.1. The structure of arable land according to the stand quality classification of the region Podkarpacie

Źródło: opracowanie własne na podstawie danych WUS za 2006 r.

Z uwagi na warunki społeczno-gospodarcze występujące w przeszłości rolnictwo województwa podkarpackiego posiada własną specyfikę, wyróżniającą się przede wszystkim dużym rozdrobnieniem agrarnym, nadmiarem zasobów siły roboczej oraz niską towarowością produkcji rolnej. Znaczne zróżnicowanie warunków przyrodniczo-glebowych sprawia, że produkcja rolnicza prowadzona jest zarówno na bardzo dobrych, jak i słabych glebach, w korzystnych i skrajnie niekorzystnych warunkach klimatycznych, na terenach nizinnych, podgórskich, a także górskich, na których użytkowanie gruntów rolniczych jest szczególnie uciążliwe. Średni wskaźnik waloryzacji rolniczej przestrzeni produkcyjnej wynoszący 73 pkt jest wyższy od przeciętnego dla kraju (67 pkt), co potwierdza, iż region Podkarpacia ma korzystne warunki do rozwoju produkcji rolnej (rys. 1).

Region Podkarpacki w porównaniu do kraju posiada korzystną strukturę użytkowania ziemi, sprzyjającą kreowaniu funkcji pozarolniczych (rys.2). Niekorzystnym zjawiskiem jest znaczny udział ugorów i odłogów, których szacunkowa powierzchnia wynosiła około 30-40% powierzchni użytków rolnych.



Rys. 2. Struktura użytkowania ziemi w woj. podkarpackim  
 Fig.2 . The structure of land use in the province of podkarpackie  
 Źródło: opracowanie własne na podstawie danych WUS za 2006 r.

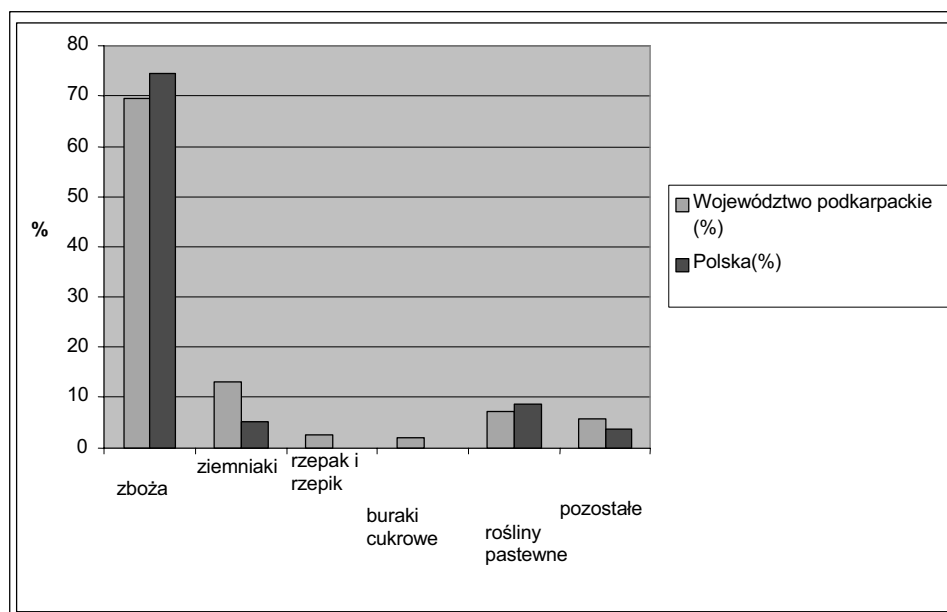
Negatywny wpływ na wdrażanie nowoczesnych zasad produkcji rolnej wywiera niekorzystny rozróg gospodarstw. Przeciętne gospodarstwo w województwie podkarpackim składa się z kilku do kilkunastu działek, których wielkość nie przekracza 0,35 ha. Podstawowym zabiegiem kompleksowo zarządzającym rolniczą przestrzeń produkcyjną jest scalanie gruntów. W warunkach podkarpackiego rozdrobnionego rolnictwa scalenia gruntów są najbardziej sprawnym instrumentem dokonywania przemian w strukturze agrarnej i w tworzeniu racjonalnie ukształtowanych gospodarstw rolnych. W wyniku analiz<sup>3</sup> oszacowano, że w województwie podkarpackim około 690 tys. ha (73%) ogółu użytków rolnych wymaga scalenia. W perspektywie obszar ten może się zwiększyć, ze względu na planowany

<sup>3</sup> Analiza przeprowadzona przez zespół ekspertów opracowujących strategię rozwoju Podkarpacia na lata 2007-2020 [Strategia...2006].

proces rozbudowy ponadregionalnych urządzeń infrastruktury technicznej, deorganizujących rolniczą przestrzeń produkcyjną. Głównie dotyczy to projektowanej autostrady A4 i drogi szybkiego ruchu. Oczekiwania społeczności wiejskiej Podkarpacia zmierzają do wielofunkcyjnego urządzenia obszarów, polegającego przede wszystkim na:

- scaleniu lub wymianie gruntów,
- urządzeniu głównych dróg transportu rolnego,
- lokalnych regulacji stosunków wodnych,
- rekultywacji gruntów zdewastowanych i zdegradowanych,
- zalesianiu gruntów nieefektywnych dla produkcji rolniczej,
- budowie lub modernizacji infrastruktury technicznej i społecznej,
- stworzeniu warunków do inwestowania w lokalne usługi oraz przetwórstwo miejscowych surowców.

W większości gospodarstw produkcja ma niewyspecjalizowany charakter, a jej struktura nie odbiega od przeciętnej w skali kraju. W strukturze produkcji (wg stanu na koniec 2006 r.) dominujące znaczenie ma produkcja roślinna. W ostatnim okresie znacznie zmniejszyła się przewaga produkcji zwierzęcej nad roślinną, spadła też, uprzednio wysoka, liczba zwierząt gospodarskich. Najważniejszym kierunkiem produkcji w gospodarstwach rolnych województwa podkarpackiego jest produkcja roślinna (55% ogólnej liczby gospodarstw indywidualnych), natomiast mniejsze znaczenie w stosunku do innych województw ma produkcja zwierzęca (13%). Pozostałe gospodarstwa (32%) nie prowadzą produkcji rolniczej. Powierzchnia zasiewów roślin podstawowych kształtuje się na poziomie około 4% zasiewów ogółem w kraju. W produkcji roślinnej dominuje uprawa zbóż i roślin okopowych (rys. 3).



Rys. 3. Struktura upraw na Podkarpaciu

Fig.3. The structure of crops in the region of Podkarpacie

Źródło: opracowanie własne na podstawie danych WUS za 2006 r.

Mimo występowania terenów specjalizujących się w określonym kierunku upraw (np. ogrodnictwo) struktura produkcji rolnej nie odzwierciedla specyfiki rolnictwa Podkarpacia: duża liczba małych gospodarstw rolnych, a także nadwyżka zasobów ludzkich występujących na obszarach wiejskich.

Szczególnie widoczne były w ostatnim okresie zmiany w produkcji zwierzęcej, tj. nastąpił znaczny spadek pogłowia bydła, szczególnie krów. Dotyczyło to szczególnie chowu bydła mięsnego. Główną przyczyną takiej sytuacji były utrzymujące się przez długi czas niskie ceny żywca i trudności z jego zbytem. Zachwiania na światowym rynku wołowiny, wywołane kolejnymi epidemiami zaraźliwych chorób bydła, doprowadziły do drastycznego obniżenia jej konsumpcji. Obecna populacja krów i jałowic, w tym szczególnie o mięsny kierunku użytkowania, jest bardzo niewielka i nie ma w zasadzie żadnego wpływu na skalę i jakość produkcji wołowiny w województwie podkarpackim. Ponadto rozwój przemysłu mleczarskiego, ograniczony przepisami Unii Europejskiej, powoduje, iż produkcja mleczarska w województwie podkarpackim jest ograniczona do przyznanych Polsce wielkości kwot produkcyjnych. Ponadto niespełnienie wymogów norm jakościowych przez producentów mleka spowoduje dalsze odejście znacznej liczby drobnych dostawców od tego kierunku produkcji. Tym samym spadek pogłowia krów mlecznych powoduje zwalnianie znacznych obszarów naturalnych miejsc produkcji paszy.

## **Warunki społeczno-ekonomiczne i zatrudnienie w rolnictwie Podkarpacia**

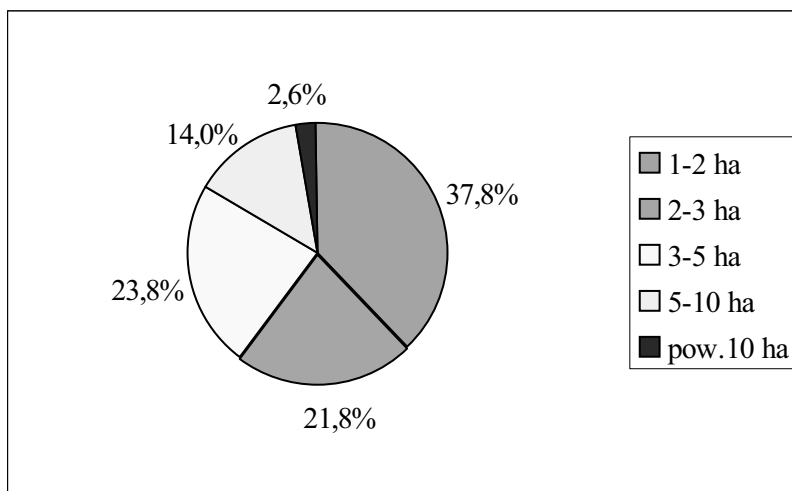
Województwo podkarpackie jest regionem ze zdecydowaną przewagą ludności wiejskiej w ogólnej liczbie mieszkańców (w 2006 r. jej udział wynosił 59,5%, podczas gdy przeciętnie w Polsce 38,5%). Z tego względu problemy rozwojowe obszarów wiejskich, a także ich walory powinny mieć ważne znaczenie przy opracowywaniu strategii rozwoju Podkarpacia. Słabe strony Podkarpacia to rozdrobnione mało wydajne rolnictwo, będące jednocześnie źródłem utrzymania dużej części mieszkańców wsi, a także słabe związki rolnictwa z nierolniczymi ogniwami agrobiznesu (przetwórstwo, handel, usługi). Czynniki te warunkują niski poziom dochodów budżetowych większości jednostek samorządu terytorialnego, niepozwalający na przyspieszenie rozwoju infrastruktury technicznej i społecznej na wsi. Poprawa infrastruktury jest jednym z warunków rozwoju przedsiębiorczości pozarolniczej na wsi. O znaczeniu istotnych sektorów gospodarki regionu Podkarpacia świadczy między innymi odsetek osób w nich zatrudnionych. W 2006 r. w rolnictwie i w leśnictwie pracowało około 30% zatrudnionych w województwie, w przemyśle i budownictwie 29%, zaś w usługach 40% (z wyłączeniem podmiotów gospodarczych zatrudniających do 9 osób) [Województwo... 2007]. Wysoki poziom zatrudnienia w rolnictwie zestawiony ze strukturą obszarową gospodarstw (gdzie dominują małe gospodarstwa do 5 ha UR, o udziale około 83% w ogólnej strukturze gospodarstw) wskazuje, iż bardzo duża część zasobów pracy w rolnictwie nie jest w pełni wykorzystana, co uzasadnia potrzebę restrukturyzacji rolnictwa polegającą na:

- odchodzeniu ludzi z rolnictwa do zajęć pozarolniczych,
- przyspieszaniu poziomu przemian obszarowych w rolnictwie, polegających na zmniejszeniu liczby gospodarstw rolnych (obecnie około 198 tys. gospodarstw powyżej 1 ha UR) i powiększaniu ich przeciętnego obszaru,

- podejmowaniu przez ludność rolniczą działalności w ramach gospodarstw rolnych, poprawiających wykorzystanie czynnika pracy i poprawiających dochody.

Jedną z głównych słabości rolnictwa regionu, podobnie jak rolnictwa w kraju, obniżających jego konkurencyjność na wspólnym rynku Unii Europejskiej jest rozdrobniona struktura obszarowa i znaczny odsetek ludności utrzymującej się z pracy w rolnictwie. Gospodarstwa dysponujące niewielką powierzchnią użytków rolnych, charakteryzujące się przerosłem zatrudnieniem, mają niską efektywność ekonomiczną, czego konsekwencją jest niski dochód rolników i ich rodzin, co z kolei uniemożliwia akumulację kapitału niezbędnego do podjęcia inwestycji mogących podnieść tą efektywność. Rolnik wytwarzający niewielkie ilości produktów w zróżnicowanym asortymencie ma trudności z utrzymaniem wysokiej jakości i ze zbytem produkcji. Niewielka skala produkcji ogranicza też możliwości realizowania postępu technologicznego, zarówno z powodów finansowych jak i technicznych.

Województwo podkarpackie charakteryzuje się znacznym rozdrobnieniem obszaru gospodarstw rolnych oraz niekorzystną strukturą przestrzenną (szachownica gruntów). Według danych WUS na koniec 2006 r. liczba gospodarstw rolnych wynosiła 311,9 tys., tj. 10,6% gospodarstw w kraju<sup>4</sup>. Przeciętna powierzchnia użytków rolnych w gospodarstwie rolnym wynosiła 2,59 ha i była prawie dwukrotnie niższa niż w kraju (5,76 ha) [Powiaty... 2007]. Ponad 80% gospodarstw ma powierzchnię mniejszą niż 5 ha, przy jednoczesnym dużym udziale gospodarstw od 1 do 2 ha (37,8%), a gospodarstw powyżej 5 ha jest 16,6% (rys. 4).



Rys. 4. Struktura indywidualnych gospodarstw rolnych według przeciętnej powierzchni użytków rolnych (stan na koniec 2006 r.), %

Fig.4. Distribution of individual farms by average area of arable land (status for the end of 2006), %

Źródło: [Rocznik statystyczny województwa... 2007]

<sup>4</sup> Dotyczy to gospodarstw rolnych ogółem, w tym także o powierzchni do 1 ha.

Na przestrzeni kilku ostatnich lat nastąpiły niekorzystne zmiany w strukturze gospodarstw w regionie w odniesieniu do powierzchni użytków rolnych. Liczba gospodarstw powyżej 1 ha użytków rolnych wynosiła na koniec 2006 r. 198,6 tys. i w porównaniu z 2000 r. zmniejszyła się o 8,2 tys. (4%). Niekorzystna jest także struktura demograficzna rolnictwa Podkarpacia. Ponad 28% (56,6 tys.) użytkowników gospodarstw rolnych powyżej 1 ha osiągnęło wiek emerytalny (powyżej 60 lat). W pierwszym okresie funkcjonowania rent strukturalnych (do końca 2006 r.) ich wpływ na zmianę struktury obszarowej i demograficznej gospodarstw rolnych w województwie podkarpackim był znikomy. W okresie do końca 2006 r. 984 rolników (w wieku powyżej 55 lat) otrzymało renty strukturalne (przekazało gospodarstwa rolne), co stanowiło zaledwie 0,49% ogólnej liczby gospodarstw rolnych i 1,7% liczby użytkowników gospodarstw rolnych w wieku powyżej 60 lat w województwie podkarpackim. W ogólnej liczbie ludności związanej z gospodarstwami rolnymi przeważały osoby w wieku produkcyjnym (58,1%) oraz przedprodukcyjnym (26,2%).

Analiza źródeł dochodów<sup>5</sup> ludności Podkarpacia związanej z gospodarstwem rolnym wskazywała, iż tylko 5% ludności utrzymywało się wyłącznie z pracy w swoim gospodarstwie rolnym, natomiast dodatkowo z pracy poza gospodarstwem utrzymywało się aż 50% mieszkańców. Wysoki wskaźnik, bo wynoszący 45% ogółem mieszkańców wykazywało inne dodatkowe dochody o charakterze niezarobkowym (zasiłki, renty, emerytury). Poziom wykształcenia użytkowników gospodarstw rolnych był poniżej przeciętnej dla kraju. Zdecydowanie dominowało ukończone wykształcenie podstawowe (38,5% użytkowników ogółem) i wykształcenie zasadnicze zawodowe (32,2%), a wykształcenie wyższe posiadało tylko 3%.

## **Przetwórstwo i rynek rolny**

Przetwórstwo rolno-spożywcze jest jedną z lepiej rozwiniętych dziedzin gospodarki województwa, skoncentrowaną w branżach mięsnej, zbożowo-młynarskiej, owocowo-warzywnej, mleczarskiej i cukrowniczej. Jednocześnie jednak przeżywa poważny kryzys związany z procesem restrukturyzacji w poszczególnych branżach. Na pogarszającą się jego kondycję ma wpływ załamanie dotychczasowych, tradycyjnych rynków zbytu (rynek wschodni), słabe tempo wdrażania nowoczesnych technologii i systemów zarządzania, a także odbiegający od obowiązujących w Unii Europejskiej norm standard wielu gospodarstw.

Ukształtowana w przetwórstwie rolnym w przeszłości dominacja dużych zakładów nie jest dostatecznie uzupełniana siecią małych i średnich podmiotów prywatnych o zróżnicowanym profilu produkcji.

Działalność innowacyjna przedsiębiorstw oznacza szeroki zakres działań, które zmierzają do opracowania i wdrożenia nowych lub istotnie ulepszonych wyrobów i procesów. Innowacyjność przedsiębiorstwa wyznaczają zarówno jej możliwości wewnętrzne, jak również zdolność do wyszukania i absorpcji takich rozwiązań, które powstają w organizacjach i instytucjach zajmujących się kreowaniem i promowaniem innowacji. Innowacje, decydując o kierunkach i tempie rozwoju gospodarczego, mają także wpływ na strukturę i warunki współpracy między krajami, regionami i przedsiębiorstwami. Innowacyjność poszczególnych podmiotów gospodarczych, jakimi są przedsiębiorstwa, stanowi o innowa-

<sup>5</sup> Dane WUS na koniec 2006 r. [Rocznik statystyczny województwa... 2007].



cyjności regionów i gospodarki. Zdolność do generowania i absorpcji innowacji, obok dostępności regionu oraz jakości zasobów ludzkich, jest najważniejszą determinantą rozwoju regionów we współczesnej gospodarce globalnej [Pietrzyk 2005].

Przedsiębiorstwa regionu Podkarpackiego, w tym także te z branży spożywczej, również znajdują się w sytuacji, w której muszą podejmować działania adaptujące je do wieloaspektowych zmian zachodzących w otoczeniu. Województwo podkarpackie, jak wskazują dane statystyczne, jest jednym z najbiedniejszych województw w Polsce i znajduje się w grupie województw charakteryzujących się najniższym poziomem aktywności gospodarczej. Nie oznacza to jednak, że przedsiębiorstwa z tego regionu nie angażują się w realizację przedsięwzięć innowacyjnych. W 2006 roku udział przedsiębiorstw przemysłowych (o liczbie pracujących ponad 49 osób), które prowadziły działalność innowacyjną (tzn. poniosły na nią nakłady), w ogólnej liczbie przedsiębiorstw kształtował się, podobnie jak średnio w Polsce, na poziomie nieco ponad 39%. Ten wydawałoby się wysoki udział plasował jednak województwo dopiero na 9 miejscu w kraju<sup>6</sup>.

Rolnictwo województwa podkarpackiego, obok dużego rozdrobnienia produkcji, charakteryzuje się również rozdrobnieniem obrotu produktami rolnymi. W wyniku urynkwienia gospodarki zlikwidowane zostały utrwalone wcześniej kanały dystrybucji, a rynek rolny stał się mocno rozproszony i mało przejrzysty dla słabych ekonomicznie i małych, biorąc pod uwagę ich potencjał produkcyjny, gospodarstw rolnych, co utrudnia zbyt artykułów rolnych. Celem rozwiązania problemów w obrocie produktami rolnymi i ich pochodnymi powstała inicjatywa usystematyzowania dystrybucji produktów żywnościowych przez utworzenie profesjonalnego rynku hurtowego w Rzeszowie, prowadzonego przez Podkarpackie Centrum Hurtowe „AGROHURT” S.A. Ma ona na celu organizację rynku rolnego oraz poprawę warunków handlu.

## **Agroturystyka jako forma aktywizacji obszarów wiejskich Podkarpacia**

W województwie podkarpackim są korzystne warunki do prowadzenia działalności agroturystycznej. Atutem jest małe zanieczyszczenie środowiska naturalnego i niewielka urbanizacja obszaru. Agroturystyka stanowi istotne pole aktywizacji zawodowej ludności związanej z rolnictwem. Podjęcie działalności gospodarczej w tym zakresie stwarza możliwości pracy dla wszystkich członków rodzin użytkowników gospodarstw rolnych, a także innych osób zamieszkałych na terenach wiejskich. Jest to dodatkowe, pozarolnicze źródło dochodów z wynajmu kwater, żywienia turystów oraz ze sprzedaży produktów rolnych. Agroturystyka może stać się szczególnie istotnym źródłem dochodów dla ludności związanej z małymi gospodarstwami rolnymi o małej skali produkcji rolniczej i niskim poziomie jej towarowości. Agroturystyka stwarza możliwości rozwoju innych działalności, ponieważ przyciąga turystów i generuje popyt. Wymusza konieczność podejmowania i rozszerzania działalności pozarolniczej typu handel, gastronomia, usługi transportowe, rekreacyjno-sportowe i inne. Agroturystyka prowadzi więc do tworzenia wielu pozarolniczych źródeł dochodów. To jedna z szans ożywienia gospodarczego obszarów wiejskich [Rut 2004]. Rozwojowi agroturystyki i produkcji ekologicznej na Podkarpaciu sprzyja niski stopień chemizacji rolnictwa (nawożenie mineralne częściowo jest rekompensowane nawożeniem organicznym). Inne uwarunkowania to korzystne warunki glebowo-klimatyczne oraz po-

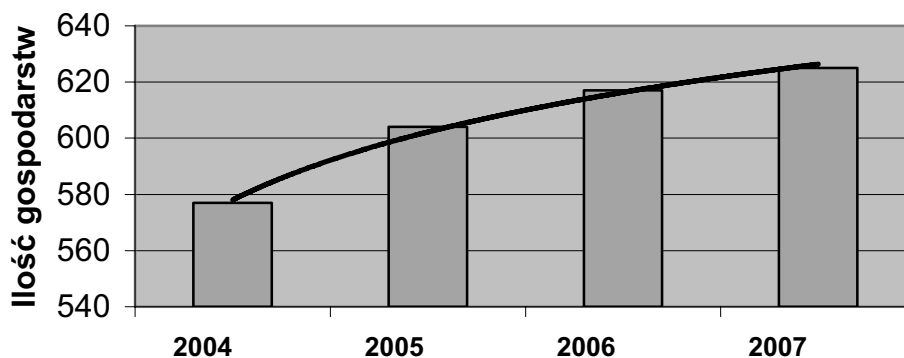
<sup>6</sup> Dane GUS wg stanu na koniec 2006 roku [Rocznik... 2007].

stępujący rozwój infrastruktury technicznej i społecznej wsi, a przede wszystkim znaczące zasoby siły roboczej, które sprzyjają prowadzeniu tej formy działalności rolniczej.

Struktura gruntów na danym obszarze to istotny czynnik warunkujący możliwości turystycznego wykorzystania regionu. To, czy obszar jest wysoko zurbanizowany czy typowo rolniczy, warunkuje formy turystyki, które można uprawiać. Rozwój wielofunkcyjnego rolnictwa zakłada wypracowanie takiego modelu wsi, który byłby przyjazny dla środowiska, chroniący różnorodność krajobrazu, przy jednoczesnym zachowaniu odpowiednich dochodów, pozwalających godnie żyć mieszkańcom wsi. Wszystko to musi być jednak inicjowane i ukierunkowane, a czasem wymaga jedynie dodatkowej stymulacji. Lokalne samorządy oraz instytucje wspierające rolnictwo skutecznie wykorzystują środki Unii Europejskiej. Ich angażowanie powoduje szybszy rozwój gospodarczy wsi, co doprowadzi do pozytywnych zmian.. Wieś powinna stać się partnerem dla miast i ich przeciwwagą. Musi być silna gospodarczo i kulturowo, bogata w wartości przyrodnicze i krajobrazowe.

Jednymi z najważniejszych czynników warunkujących rozwój agroturystyki są cechy rolnictwa i terenów wiejskich. W określaniu predyspozycji gminy (a w szerszym ujęciu powiatu) do rozwoju agroturystyki uwzględnia się następujące kryteria:

- gęstość zaludnienia,
- udział rolniczej gospodarki nieuspołecznionej w powierzchni użytków rolnych,
- udział łąk i pastwisk w powierzchni użytków rolnych,
- udział lasów w powierzchni całkowitej gminy (powiatu),
- udział osób utrzymujących się ze źródeł pozarolniczych,
- wielkość gospodarstw rolnych.



Rys. 5. Liczba gospodarstw agroturystycznych na Podkarpaciu

Fig.5. Number of agritourism farms in the region of Podkarpacie

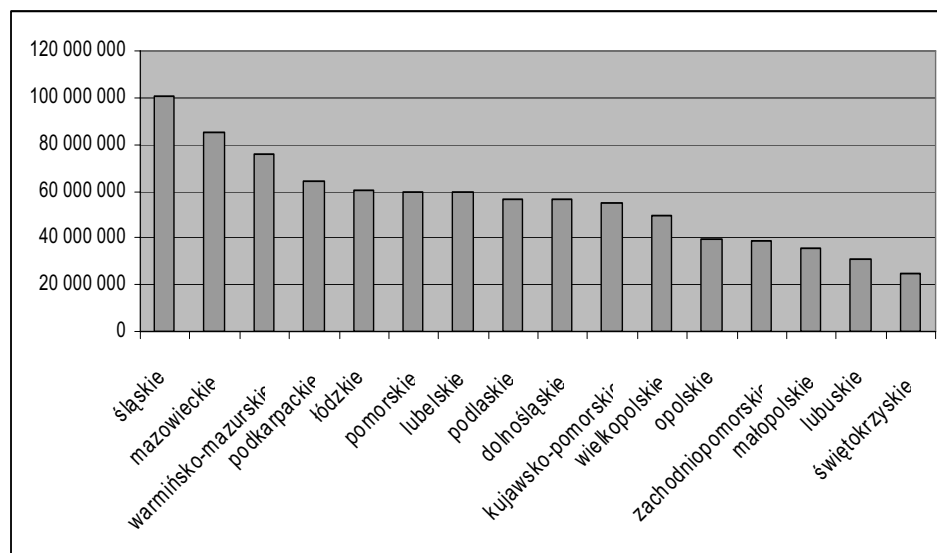
Źródło: opracowanie własne na podstawie danych Podkarpackiego Ośrodka Doradztwa Rolniczego w Boguchwale

Podkarpacie charakteryzuje się pod tymi względami cechami sprzyjającymi rozwojowi agroturystyki. Rolnictwo ma charakter rodzinny, gospodarstwa rolne mają małą powierzchnię i użytkują grunty rolne sposób zróżnicowany. Wykorzystując posiadane zasoby

mieszkaniowe oraz niewykorzystane zasoby pracy agroturystyka stwarza możliwości zwiększenia dochodu gospodarstw rolnych. Może się tak stać, jeżeli urzędy gmin, organizacje i stowarzyszenia rolnicze poprzez informację i szkolenia zachęcą rolników do zainteresowania się tą działalnością pozarolniczą. Dużą rolę w zwiększeniu liczby gospodarstw agroturystycznych mogą spełnić dopłaty otrzymywane z Agencji Restrukturyzacji i Modernizacji Rolnictwa, a otrzymywane na rozbudowę, czy też przystosowanie gospodarstw do działalności turystycznej.

Korzystne warunki do rozwoju agroturystyki powodują systematyczne zwiększanie się liczby gospodarstw agroturystycznych (rys. 5).

Ze względu na atrakcje turystyczne, walory historyczno-kulturowe, dużą lesistość, malownicze ukształtowanie terenu, nieskażone środowisko oraz gościnność mieszkańców, województwo podkarpackie jest wspaniałym miejscem dla turystów. Mocnymi cechami województwa są wysokie walory przyrodniczo-krajobrazowe, czyste środowisko naturalne, korzystna struktura własnościowa i obszarowa gospodarstw rolnych. Posiadane zasoby mieszkaniowe oraz niewykorzystane zasoby pracy stwarzają podstawy do rozwijania pozarolniczej działalności usługowej jaką jest agroturystyka pozwalająca uzyskiwać dodatkowe dochody. Słabymi stronami województwa jest niski standard nawierzchni dróg lokalnych oraz brak na terenach wiejskich kanalizacji co wymaga zwiększenia nakładów na budowę infrastruktury komunalnej. Także zły stan zabytków wymaga szybkiej ich restauracji. Korzystnym zjawiskiem, ułatwiającym rozwój agroturystyki jest możliwość wykorzystania środków unijnych na projekty turystyczne, zarówno przez samorząd terytorialny jak i przez samych rolników. Pozytywnie należy ocenić absorpcję środków z budżetu UE z przeznaczeniem na rozwój agroturystyki w województwie podkarpackim w okresie 2004-2006.



Rys. 6. Wartość wkładu UE we wszystkich podpisanych umowach o dofinansowanie projektów z zakresu turystyki i agroturystyki w ujęciu regionalnym według stanu na koniec 2006 roku, zł

Fig. 6 Value of the EU input in all signed agreements for financial support of projects in the scope of tourism and agritourism from, by regions, according to the status for the end of 2006, zł

Źródło: opracowanie własne na podstawie danych MRiRW

## Podsumowanie

Województwo podkarpackie, w porównaniu do innych regionów kraju, charakteryzuje się odmiennymi warunkami gospodarowania, które wynikają z dużego zróżnicowania warunków przyrodniczych, społeczno-gospodarczych, infrastrukturalnych, ekologicznych i historycznych. Obszary wiejskie wraz z obszarami leśnymi dominują w strukturze przestrzennej regionu i są zamieszkiwane przez około 60% jego mieszkańców. Obszar ten posiada więc ważne znaczenie gospodarcze, społeczne oraz ekologiczne. Dlatego też podejmowane działania w procesie integracji ze Wspólnotą Europejską powinny zmierzać przede wszystkim do:

- ukształtowania się silnego podsystemu gospodarki żywnościowej w regionie, obejmującego nowoczesne rolnictwo, przemysł rolno-spożywczy, sektory produkujące środki produkcji dla rolnictwa i przemysłu spożywczego, obrót rolno-krajowy i zagraniczny, usługi dla sektora żywnościowego oraz edukację rolniczą,
- zmiany monokulturowego charakteru obszarów wiejskich poprzez rozwijanie pozarolniczych funkcji gospodarczych i społecznych, a zatem dążenie do zintegrowanego rozwoju obszarów wiejskich.

Wdrożenie tych zmian to sprostanie konkurencyjnym standardom UE, wymagające pokonania istotnej bariery wysokich kosztów transformacji. Najważniejsze w tym celu, jest umiejętne i jak najbardziej pełne wykorzystanie przez Podkarpacie unijnego wsparcia finansowego dla sektora rolnego. Pozytywnie należy ocenić absorpcję tych środków przez beneficjentów z Podkarpacia w okresie 2004-2006. Doświadczenie nabyte w gospodarowaniu pomocą strukturalną w okresie 2004-2006, pozwoli niewątpliwie na bardziej efektywne wykorzystanie znacznie większej alokacji środków w bieżącym okresie finansowym w UE, tj. w latach 2007-2013.

## Literatura

- Jurewicz A., Kozłowska B., Tomkiewicz E. [2004]: Wspólna polityka rolna. Zagadnienia prawne. Wydawnictwo Prawnicze LexisNexis, Warszawa.
- O co pytamy najczęściej. Część I: Rolnictwo. [2003]. Urząd Komitetu Integracji Europejskiej, Warszawa.
- Pietrzyk I. [2005]: Konkurencyjność regionów w ujęciu Komisji Europejskiej. [W:] Polityka regionalna i jej rola w podnoszeniu konkurencyjności regionów. M. Klamut i L. Cybulski (red.), AE, Wrocław.
- Polska wieś w Unii Europejskiej. [2006]. UKIE, Warszawa.
- Poczta W. [2003]: Ekonomiczne skutki warunków integracji Polski z UE dla sektora rolnego. Urząd Komitetu Integracji Europejskiej, Warszawa.
- Powiaty województwa podkarpackiego 2003 (wybrane dane statystyczne). [2007]. US, Rzeszowska Agencja Rozwoju Regionalnego, Rzeszów.
- Poznańska K. [2005]: Uwarunkowania innowacji w małych i średnich przedsiębiorstwach. Dom Wydawniczy ABC, Warszawa.
- Przygodzka, R. [2006]: Fiskalne instrumenty wspierania rozwoju rolnictwa – przyczyny stosowania, mechanizmy i skutki. Wydawnictwo Uniwersytetu w Białymstoku, Białystok.
- Regionalny Program Operacyjny Województwa Podkarpackiego na lata 2007-2013. Wstępny projekt na dzień 15 grudnia 2005 r. [2005]. Rzeszów.
- Rocznik statystyczny 2006. [2007]. GUS, Warszawa.
- Rocznik statystyczny województwa podkarpackiego. [2007]. WUS w Rzeszowie, Rzeszów.
- Rut J. [2004]: Turystyka aktywna w Euroregionie Karpackim. Monografia turystyczna. UR, Rzeszów.
- Strategia Rozwoju Województwa Podkarpackiego na lata 2007-2020. Projekt. [2006]. Rzeszów.
- Województwo podkarpackie – podregiony, powiaty, gminy. [2007]. Urząd Statystyczny w Rzeszowie, Rzeszów.
- Zaleska M. [2006]: Instytucjonalizacja rynku rolnego w Polsce. Wydawnictwo Wieś Jutra, Warszawa.