

Piotr Bórawski¹

Katedra Agrobiznesu i Ekonomii Środowiska
Uniwersytet Warmińsko-Mazurski
Olsztyn

Wykształcenie rolników a sytuacja ekonomiczna gospodarstw posiadających alternatywne dochody

Farmers' education and the economic situation of farms having alternative incomes

Synopsis. W pracy badano wykształcenie właścicieli gospodarstw posiadających alternatywne źródła dochodów. Gospodarstwa prowadzone przez rolników z wykształceniem wyższym były najbardziej efektywne. Ponadto w gospodarstwach tych odnotowano największą powierzchnię użytków rolnych. Badania przeprowadzono w 39 gospodarstwach zajmujących się chowem strusi, danieli i kóz z terenu województwa warmińsko-mazurskiego. Najniższą efektywność ekonomiczną osiągnęły gospodarstwa prowadzone przez rolników posiadających wykształcenie podstawowe. Badania dotyczyły sytuacji ekonomicznej gospodarstw w roku 2008.

Słowa kluczowe: wykształcenie rolników, sytuacja ekonomiczna, powierzchnia gospodarstw.

Abstract. The education of farmers having alternative income sources was investigated. Farms run by farmers having the highest education were the most effective. Moreover, the largest farm area was found in these farms. The lowest economic efficiency was achieved by farms run by farmers having primary education. The survey was carried out in 39 farms with ostrich, fallow deers and goats' production from Warmia and Mazury and Podlasie voivodeships. The survey concerned the economic situation of farms in 2008.

Key words: farmers' education, economic situation, farm area.

Wstęp

Jednym z czynników rozwoju gospodarstw rolnych jest poziom wykształcenia ich właścicieli. Na świecie obserwuje się duże zainteresowanie kwestią czynnika ludzkiego i gospodarki opartej na wiedzy. Każde przedsiębiorstwo i gospodarstwo powinno być zdolne do uczenia się i przystosowywania do zmian otoczenia. Decydującą rolę odgrywają właściciele przedsiębiorstw i gospodarstw, którzy podejmują racjonalne, poparte rachunkiem ekonomicznym decyzje. To właśnie od szeroko rozumianego kapitału społecznego zależy sukces podmiotów gospodarczych w dobie integracji i globalizacji [Będzik 2008, s. 27]. Wysoki poziom wykształcenia producentów rolnych pomaga w lepszym zarządzaniu gospodarstwami rolnymi, a niższy poziom kwalifikacji rolników zmniejsza możliwości osiągnięcia wyznaczonych celów [Nowak 2009, s. 107].

Rozważania na temat roli wykształcenia w procesie rozwoju gospodarstw można znaleźć w historii myśli ekonomicznej. Podwaliny pod rozwój teorii wykształcenia

¹ Dr inż., e-mail: pboraw@moskit.uwm.edu.pl

stworzył starożytny myśliciel Ksenofont. O roli wykształcenia pisał również Ricardo, wybitny przedstawiciel ekonomii klasycznej [Ricardo 1957, s. 8]. Duży wkład w rozwój teorii o wykształceniu wniósł Becker, który dowiódł większej efektywności gospodarstw prowadzonych przez wykształconych rolników [Stankiewicz 2000, s. 108].

Badania dotyczące wykształcenia rolników i innych grup społecznych były prowadzone przez ekonomistów krajowych i zagranicznych. Wynika z nich, że rolnicy z wykształceniem wyższym prowadzili swoje gospodarstwa bardziej efektywnie [Klepacki i Gołębiowska 2004, s. 457; Kołoszko-Chomentowska 2008, s. 87]. Z kolei rozwój wiedzy, wykształcenia i kwalifikacji społeczeństwa jest ważnym czynnikiem w kreowaniu innowacji w produkcji. Wyższy poziom wykształcenia pomaga społeczeństwu w osiągnięciu wyższego standardu życia [Olaniyan i Okemakinde 2008, s. 157]. Kapitał ludzki jest alternatywny i uzupełniający w stosunku do rozwoju społecznego i oznacza on ogólny poziom umiejętności człowieka, na które składają się jego cechy intelektualne, fizyczne i psychiczne [Monteils 2002, s. 94].

Mając na uwadze prawidłowość, że wykształcenie właścicieli jest czynnikiem decydującym o efektywności podmiotów gospodarczych, w pracy podjęto próbę poznania poziomu wykształcenia oraz wyników ekonomicznych i wielkości gospodarstw posiadających alternatywne źródła dochodów. Do grupy tych podmiotów zaliczono te gospodarstwa, których właściciele zajmowali się chowem strusi, danieli i kóz. Są to nowe gałęzie produkcji zwierzęcej, które przyczyniają się do poprawy sytuacji ekonomicznej gospodarstw. Chów nowych gatunków zwierząt, rzadko hodowanych w Polsce, stwarza możliwość rozwoju alternatywnych źródeł dochodów.

Cel i metoda badań

Celem badania było poznanie cech osobowych właścicieli gospodarstw rolnych posiadających alternatywne źródła dochodów, ze szczególnym uwzględnieniem wykształcenia, wieku oraz płci rolników. Przedmiotem badania były gospodarstwa rolne, cechy osobowe właścicieli, powierzchnia gospodarstw i dochody. Badania przeprowadzono w pierwszym kwartale 2009 r. osobiście, a dotyczyły one całorocznej działalności gospodarstw za rok 2008. Ogółem badaniu poddano 39 gospodarstw z województw podlaskiego i warmińsko-mazurskiego. Badania przeprowadzono wśród właścicieli gospodarstw zajmujących się chowem strusi, danieli i kóz. W badaniach zastosowano dobór celowy. Podstawą zakwalifikowania gospodarstwa do badań było prowadzenie działalności umożliwiającej pozyskiwanie alternatywnych dochodów (strusie, daniele, kozy) oraz wyrażenie przez rolnika chęci do udziału w badaniu. Dochodowość gospodarstw obliczono wykorzystując metodykę Instytutu Ekonomiki i Organizacji Rolnictwa PIB w Warszawie. W analizie wyników badań dokonano podziału badanych gospodarstw ze względu na poziom wykształcenia ich właścicieli. Wyróżniono cztery grupy: pierwsza to 4 gospodarstwa, których właściciele posiadali wykształcenie podstawowe, druga to użytkownicy 5 gospodarstw posiadający wykształcenie zawodowe. Trzecią grupę tworzyło 20 gospodarstw, których właściciele legitymowali się wykształceniem średnim, a czwartą stanowiło 10 gospodarstw z właścicielami o wykształceniu wyższym.

Wyniki badań

W pierwszym etapie pracy analizie poddano strukturę wykształcenia właścicieli gospodarstw rolnych (tab. 1). Już na samym początku zauważono stosunkowo duży odsetek właścicieli gospodarstw legitymujących się wykształceniem średnim (51,3%) oraz wyższym (25,6%).

Porównanie poziomu wykształcenia badanych rolników z wykształceniem ogółu społeczeństwa w kraju daje wyniki imponujące. W całej populacji ludności w 2006 r. udział osób z wykształceniem wyższym wynosił 14,6%. Odsetek osób z wykształceniem średnim wyniósł 35% [Struktura... 2010].

Tabela 1. Poziom wykształcenia właścicieli badanych gospodarstw

Table 1. The education of surveyed farm owners

Wykształcenie	Odsetek właścicieli gospodarstw (%)
Podstawowe	10,3
Zawodowe	12,8
Średnie	51,3
Wyższe	25,6

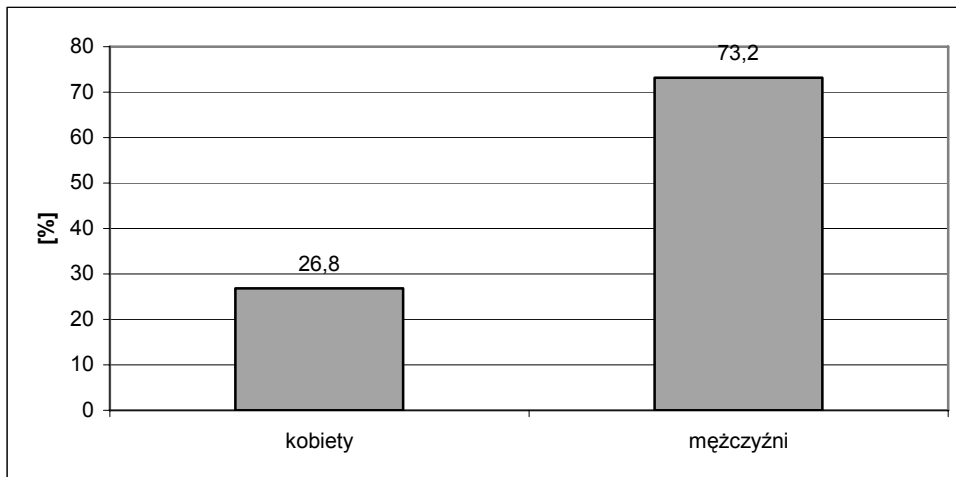
Źródło: badania własne.

W badanej grupie nie było rolników posiadających wykształcenie policealne. Analizując kierunek wykształcenia zauważono, że w przypadku hodowców danieli z wykształceniem wyższym byli to rolnicy i leśnicy, a w przypadku gospodarzy z wykształceniem średnim rolnicy, ekonomiści, technicy i elektrycy. Wśród właścicieli ferm koziarskich posiadających wykształcenie wyższe zanotowano następujące zawody: zootechnik, pedagog i rolnik, a z wykształceniem średnim: ogrodnik, rolnik, technik i wykształcenie ogólnokształcące. Z wykształceniem zawodowym najczęściej było rolników. Wśród właścicieli ferm strusich posiadających wykształcenie wyższe występowały ekonomiści, rolnicy i humaniści. Natomiast z wykształceniem średnim ekonomiści, mechanicy, elektronicy, rolnicy, handlowcy. Rolnicy z wykształceniem zawodowym byli głównie mechanikami, budowniczymi oraz absolwentami szkół rolniczych.

W dalszym etapie poddano grupę właścicieli gospodarstw rolnych analizie według płci. Zdecydowana większość badanych gospodarstw prowadzona była przez mężczyzn (73,2%). Gospodarstw, których głównymi właścicielkami były kobiety, było jedynie 26,8% (rys. 1). Jest to zrozumiałe, ponieważ kobiety częściej niż mężczyźni zajmują się prowadzeniem domu i wychowaniem dzieci. W badanych gospodarstwach występuje więc tradycyjny podział ról.

Porównując wyniki badań z danymi ogólnokrajowymi stwierdzono, że kobiety stanowiły 51,7% ogółu pracujących w rolnictwie w 2008 r. [Rocznik... 2009].

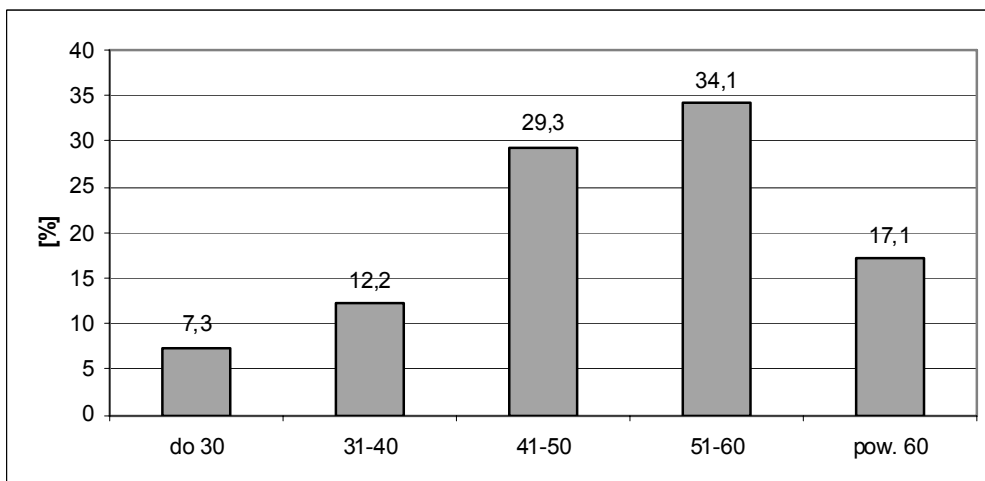
W pracy analizie poddano wiek respondentów (rys. 2). Zdecydowana większość gospodarstw prowadzona była przez właścicieli w wieku średnim, tzn. powyżej 41 lat. Stosunkowo mały odsetek stanowili w badanej grupie właściciele gospodarstw w wieku do 30 lat (7,7%) oraz powyżej 60 lat (17,1%).



Rys. 1. Struktura grupy właścicieli badanych gospodarstw według płci, %

Fig. 1. Distribution of surveyed farm owners by sex, %

Źródło: badania własne.



Rys. 2. Struktura grupy właścicieli badanych gospodarstw według wieku, %

Fig. 2. Distribution of surveyed farm owners by age, %

Źródło: badania własne.

Największą powierzchnię gospodarstw odnotowano wśród tych, które prowadzone były przez właścicieli z wykształceniem wyższym (tab. 2). Zdecydowanie najgorzej wypadły pod tym względem gospodarstwa, których właściciele posiadali wykształcenie podstawowe. Przedstawione wyniki badań dowodzą, że wykształcenie rolników ma duży wpływ na wielkość gospodarstw i strukturę użytków rolnych.

Gospodarstwa prowadzone przez właścicieli z wykształceniem wyższym były blisko dziesiętnastokrotnie większe od gospodarstw prowadzonych przez właścicieli z

wykształceniem podstawowym oraz 9-orotnie większe od prowadzonych przez rolników z wykształceniem zawodowym i 8-krotnie większe od prowadzonych przez właścicieli z wykształceniem średnim (tab. 2). Zaprezentowane dane świadczą o znacznie większych możliwościach powiększania obszaru gospodarstw przez rolników posiadających wykształcenie wyższe.

W strukturze użytków rolnych grunty orne stanowiły największy odsetek w gospodarstwach prowadzonych przez rolników z wykształceniem zawodowym. Z kolei najwyższy odsetek łąk w strukturze użytków rolnych zanotowano w gospodarstwach, których właściciele legitymowali się wykształceniem wyższym (46%). Są to najczęściej gospodarstwa zajmujące się chowem danieli, a kierunek ten wymaga dużych obszarowo łąk i pastwisk [Bórawski 2009, s. 235; Bórawski i Grygoryev 2009, s. 19]. Natomiast pastwiska stanowiły największy odsetek (26%) w gospodarstwach, których rolnicy posiadali wykształcenie średnie.

Gospodarstwa prowadzone przez rolników legitymujących się wykształceniem wyższym oprócz tego, że były obszarowo większe osiągały również wyższy poziom dopłat bezpośrednich liczonych na gospodarstwo.

Tabela 2. Powierzchnia badanych gospodarstw a poziom wykształcenia właścicieli, ha

Table 2. Farms area and educational level of owners, hectare

Typ użytku	Poziom wykształcenia właścicieli gospodarstw			
	podstawowe	zawodowe	średnie	wyższe
Ogółem użytki rolne	9,76	20,77	23,2	182,8
Grunty orne	5,35	16,04	8,5	95,3
Łąki	2,01	2,5	8,2	83,9
Pastwiska	2,3	2,23	5,9	3,5

Źródło: badania własne.

Tabela 3. Poziom wykształcenia właścicieli a wyniki ekonomiczne badanych gospodarstw, zł/rok

Table 3. Educational level of farmers and the economic results in surveyed farms, PLN/year

Parametr ekonomiczny	Poziom wykształcenia właścicieli gospodarstw			
	podstawowe	zawodowe	średnie	wyższe
Produkcja globalna średnio na gospodarstwo	72556,3	155919,2	153573,6	2608223,9
Produkcja globalna na 1 ha UR	11718,5	17648,9	5114,1	15641,9
Dochód rolniczy średnio na gospodarstwo	10054	28335,06	38688,6	1237349,1
Dochód rolniczy na 1 ha UR	1253,5	2021,9	2180,2	2474,4

Źródło: badania własne.

W pracy badano również, jakie zachodzą zależności między poziomem wykształcenia a wynikami ekonomicznymi badanych gospodarstw. Najwyższą wartość wyników ekonomicznych liczonych na gospodarstwo osiągnęli właściciele gospodarstw z wykształceniem wyższym, a najniższą z wykształceniem podstawowym (tab. 3). Wysoki poziom dochodu rolniczego jest ważny dla gospodarstw, ponieważ jest on przeznaczony

nie tylko na zaspokajanie potrzeb bytowych rodzin rolniczych, ale również na rozwój gospodarstw.

Najniższa efektywność ekonomiczna gospodarstw prowadzonych przez właścicieli posiadających wykształcenie podstawowe świadczy o ograniczonych możliwościach rozwojowych. Często w gospodarstwach takich brakuje środków finansowych na bieżące potrzeby bytowe i finansowanie produkcji. Poprawa wyników ekonomicznych tej grupy będzie zależęć w dużym zakresie od chęci rolników do brania udziału w szkoleniach i od pozyskiwania środków finansowych pochodzących z budżetu Unii Europejskiej. Pomimo wprowadzenia w tych gospodarstwach chowu nowych gatunków zwierząt i pozyskiwania alternatywnych dochodów, sytuacja ekonomiczna tej grupy jest niezadowolająca.

Podsumowanie i wnioski

Wykształcenie rolników jest czynnikiem mającym istotny wpływ na sytuację ekonomiczną prowadzonych przez nich gospodarstw. W badaniach własnych odnotowano, że gospodarstwa prowadzone przez właścicieli z wykształceniem wyższym osiągnęły najwyższy poziom wyników ekonomicznych. Ponadto gospodarstwa, których właściciele posiadali wykształcenie wyższe, stanowiły blisko 26% ogółu badanej populacji. Wysoki odsetek takich gospodarstw w badanej grupie świadczy o ich korzystnej sytuacji ekonomicznej. Ponadto właściciele gospodarstw z wykształceniem wyższym będą decydowali w przyszłości o pozytywnych zmianach na polskiej wsi.

Drugą grupę pod względem możliwości rozwojowych stanowiły podmioty, których właściciele posiadali wykształcenie średnie. Rolnicy ci również dobrze zarządzali swoimi gospodarstwami, co znalazło wyraz w stosunkowo korzystnej sytuacji ekonomicznej.

Najniższą efektywność ekonomiczną osiągnęły gospodarstwa, których właściciele legitymowali się wykształceniem podstawowym i zawodowym. Stanowili oni odpowiednio 10% i 13% badanej populacji. Grupa tych rolników powinna wykorzystywać możliwości poprawy sytuacji ekonomicznej przez sięganie po środki unijne oraz udział w szkoleniach i kursach dokształcających.

Literatura

- Będzik B. [2008]: Bariery i możliwości generowania kapitału społecznego na obszarach wiejskich w Polsce. *Acta Scientiarum Polonorum Oeconomia* nr 7(4), ss. 27-34.
- Bórawski P. [2009]: Efektywność gospodarstw rolnych zajmujących się chowem strusi i danieli. [W:] Konkurencyjność przedsiębiorstw – ujęcie mezoekonomiczne. M. Juchniewicz (red.). Wydawnictwo UWM w Olsztynie, Olsztyn, ss. 235-239.
- Bórawski P., Grygoryev S.N. [2009]: Ziemia i kierunek produkcji jako czynniki różnicujące efektywność gospodarstw pozyskujących alternatywne źródła dochodów. *Zeszyty Naukowe SGGW seria Problemy Rolnictwa Światowego* t. 8 (XXIII), ss. 17-23.
- Klepacki B., Gołębiowska B. [2004]: Wykształcenie rolników jako forma różnicująca sytuację gospodarstw rolnych. [W:] Kapitał ludzki i intelektualny jako czynnik wzrostu gospodarczego i ograniczenia nierówności społecznych. M.G. Woźniak (red.). Wyd. Mittel, Rzeszów, ss. 457-465.
- Kołoszko-Chomentowska Z. [2009]: Kwestia czynnika ludzkiego w rolnictwie. *Acta Scientiarum Polonorum Oeconomia* nr 7(4), ss. 87-95.
- Monteils M. [2002]: Education and Economic Growth: Endogenous Growth Theory Test. The French Case. *Historical Social Research* t. 27, nr 4, ss. 93-107.

- Nowak A. [2009]: Kwalifikacje rolników czynnikiem rozwoju gospodarstw rolnych. *Acta Scientiarum Polonorum Oeconomia* nr 8(3), ss. 107-116.
- Olaniyan D.A., Okemakinde T. [2008]: Human Capital Theory: Implications for Educational Development. *European Journal of Scientific Research* t. 24, nr 2, ss. 157-162.
- Ricardo D. [1957]: *Zasady ekonomii politycznej i opodatkowania*. Warszawa, ss. 8-9.
- Rocznik Statystyczny Rolnictwa i Obszarów wiejskich 2009. [2009]. GUS, Warszawa.
- Stankiewicz W. [2000]: *Historia myśli ekonomicznej*. PWE, Warszawa, ss. 108.
- Struktura wykształcenia. [2010]. [Tryb dostępu:] http://www.poland.gov.pl/Struktura_wykształcenia.45.html.
[Data odczytu: maj 2010].