

NIEROLNICZA DZIAŁALNOŚĆ GOSPODARCZA RODZIN ROLNICZYCH

Alicja Stolarska

Szkoła Główna Gospodarstwa Wiejskiego
Katedra Ekonomiki Rolnictwa i Międzynarodowych Stosunków Gospodarczych
Kierownik katedry: prof. dr hab. Henryk Manteuffel

Słowa kluczowe: działalność nierolnicza, gospodarstwo rolne, rozwój
Key words: non-agricultural activity, farm, development

S y n o p s i s: W opracowaniu scharakteryzowano nierolniczą działalność gospodarczą prowadzoną przez rodziny rolnicze w latach 1996-2000. Zidentyfikowano jej formy i rodzaje, czynniki wpływające na podejmowanie tejże działalności oraz możliwości dalszego jej rozwoju. Wskazano zmiany poziomu intensywności produkcji oraz organizacji w badanych gospodarstwach. Pokazano znaczenie działalności nierolniczej w dochodach rolników indywidualnych, a także bariery jej rozwoju.

WSTĘP

Przemiany systemowe w Polsce po 1989 r. spowodowały pogorszenie sytuacji materialnej rolników indywidualnych. Niedostateczne dochody uzyskiwane z prowadzonej produkcji rolniczej zmuszały do szukania innych, nierolniczych źródeł dochodów. Trudna sytuacja na rynku pracy skłaniała do podejmowania własnych przedsięwzięć o charakterze nierolniczym. Podejmowana dodatkowa działalność gospodarcza nie tylko przyczyniała się do wzrostu dochodów, ale również pozwalała na lepsze wykorzystanie posiadanych zasobów oraz umożliwiała pozostawanie podejmującej ją ludności wiejskiej w miejscu swego zamieszkania.

Dane Spisów Rolnych [Powszechny 1996, 2002] wskazują, że prawie dwukrotnie wzrósł odsetek gospodarstw rolnych utrzymujących się głównie z pozarolniczej działalności gospodarczej. Jednocześnie znacznie zmalał udział gospodarstw utrzymujących się głównie z produkcji rolniczej, z prawie 38% w roku 1996 do niespełna 21% w 2002 r.

PRZEDMIOT I METODYKA BADAŃ

Przedmiotem badań była ekonomika i organizacja 139 indywidualnych gospodarstw rolnych, które prowadziły rachunkowość rolniczą pod kierunkiem IERiGŻ, nieprzerwanie w latach 1996-2000¹. Kierownicy tych gospodarstw oraz członkowie najbliższej rodziny, pozo-

¹ Badania zakończono na roku 2000 z powodu późniejszych zmian w systemie rachunkowości rolnej, którą dostosowywano do wymogów UE. Rok 2004 był pierwszym rokiem funkcjonowania w Polsce nowego systemu rachunkowości, tzw. polskiego FADN (*Farm Accountancy Data Network*).

stający we wspólnym gospodarstwie domowym, prowadzili zarówno działalność rolniczą, jak i nierolniczą². Analizie poddano osiągnięte przez gospodarstwa wyniki produkcyjno-ekonomiczne. Dla pełniejszej charakterystyki badanych jednostek oraz wskazania skutków prowadzonej działalności dodatkowej dokonano porównania z pozostałymi gospodarstwami prowadzącymi rachunkowość rolniczą, a nie podejmującymi działalności pozarolniczej.

Materiał źródłowy stanowiły dane IERiGŻ oraz wyniki przeprowadzonych badań sondażowych³. Uzupełnieniem badań empirycznych były źródła wtórne obejmujące dane statystyki masowej oraz wybraną literaturę.

Zweryfikowany i uporządkowany materiał badawczy poddano analizie porównawczej, pionowej oraz poziomej. Przy pomocy syntezy opisowej dokonano charakterystyki zarówno samych gospodarstw rolnych, ich użytkowników, jak również podejmowanej nierolniczej działalności gospodarczej.

W celu zidentyfikowania wpływu wybranych czynników na podejmowanie działalności pozarolniczej oraz zbadania jej związków z prowadzonym gospodarstwem rolnym zastosowano miary statystyczne⁴.

WYNIKI BADAŃ

CHARAKTERYSTYKA GOSPODARSTW I ICH KIEROWNIKÓW

Badane gospodarstwa charakteryzowały się znacznie większą powierzchnią niż przeciętne gospodarstwo w kraju, a także pozostałe gospodarstwa prowadzące rachunkowość rolniczą. Ich przeciętna powierzchnia UR w 2000 r. wynosiła 44,65 ha⁵ i wzrosła o 17% od roku 1996. Cechowało je duże zróżnicowanie obszarowe. Występowały gospodarstwa bardzo małe, niespełna 2-hektarowe, jak również ponad 750-hektarowe. Najwięcej (30%) było tych o powierzchni 15-30 ha UR. Gospodarstwa najmniejsze obszarowo (do 5 ha UR) stanowiły prawie 3% badanej zbiorowości, zaś udział gospodarstw o powierzchni powyżej 100 ha UR wyniósł 6%.

Badana zbiorowość charakteryzowała się przeciętnie liczniejnymi rodzinami⁶, ale jednocześnie mniejszą liczbą osób utrzymujących się z 1 ha UR⁷. W strukturze wieku, przeważały osoby mające od 14 do 60 lat, stanowiące przeciętnie ponad 63% (tab. 1). Kierownicy gospodarstw byli średnio o 4 lata młodsi w porównaniu z kierownikami pozostałych gospodarstw prowadzących rachunkowość rolniczą. Ich wiek w ponad 35% nie przekraczał 39 lat. Tylko niespełna 14% prowadzących działalność nierolniczą było w wieku 50 lat i więcej,

² Działalność gospodarcza zarówno niezwiązana z gospodarstwem rolnym (własne zakłady przemysłowe, rzemieślnicze, handlowe i usługowe), jak i działalność tzw. „uboczna”, czyli wykorzystująca zasoby gospodarstwa (usługi rolnicze, wynajem maszyn oraz sprzętu rolniczego).

³ Sondaż diagnostyczny z wykorzystaniem kwestionariusza wywiadu, w którym główną uwagę skupiono na działalności pozarolniczej.

⁴ M. in. rachunki korelacji Pearsona oraz korelacji rangowej Spearmana, testy Kolmogorowa-Smirnowa i Manna-Whitneya (Wilcoxon) [Dobosz 2001].

⁵ Przeciętna powierzchnia UR wszystkich gospodarstw indywidualnych w Polsce wynosiła 7,2 ha [Rocznik 2001], zaś pozostałych gospodarstw „rachunkowych” – niespełna 24 ha [Wyniki 2001].

⁶ Pozostałe gospodarstwa „rachunkowe” wykazały w badanym okresie mniejszą liczbą osób w rodzinie, przeciętnie o 9%, w stosunku do badanych.

⁷ Gospodarstwa większe obszarowo.

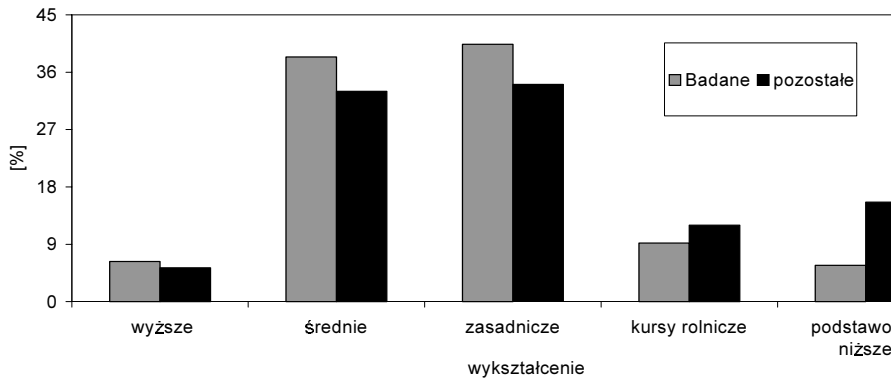
Tabela 1. Ogólna charakterystyka czynnika ludzkiego badanych gospodarstw w latach 1996-2000

Wyszczególnienie	Ważniejsze dane o czynniku ludzkim w latach					
	1996	1997	1998	1999	2000	
Liczba osób w rodzinie	5,05	5,0	5,0	4,96	4,78	
Liczba osób na 1 ha UR	0,13	0,13	0,12	0,11	0,11	
Struktura wiekowa ludności [%]	do 14 lat	30,48	27,92	26,76	25,94	24,96
	14 - 60 lat	59,83	62,30	63,17	64,49	67,52
	60 lat i więcej	9,69	9,78	10,07	9,57	7,52
Średni wiek kierownika [lat] ^a	41,06	41,41	41,68	42,30	43,30	

Źródło: obliczenia własne na podstawie danych IERiGŻ.

podczas gdy odsetek tej grupy wiekowej wśród zajmujących się wyłącznie produkcją rolniczą wynosił ok. 33%.

Przeprowadzony test Kołmogorowa-Smirnowa ($K-S = 2,37$; p -value = 0,000026)⁸, jak również Manna-Whitneya (Wilcoxon) ($W = 369$; p -value = 0,0000051)⁹ upoważniają do stwierdzenia występowania istotnych różnic wieku kierowników badanych gospodarstw w stosunku do pozostałych, którzy nie podjęli działalności nierolniczej. Wynoszący 0,39 współczynnik korelacji rangowej Spearmana¹⁰ wskazuje zaś na istotny związek wieku z podejmowaniem nierolniczej działalności gospodarczej, na poziomie istotności $\alpha = 0,1$.



Rysunek 1. Zróżnicowanie struktury wykształcenia kierowników gospodarstw prowadzących rachunkowość rolną, ze względu na podjęcie działalności nierolniczej (przeciętnie w latach 1996-2000)

Źródło: jak w tab. 1

⁸ Jeżeli wartość statystyki testowej jest na tyle duża, że odpowiadający jej poziom prawdopodobieństwa spada poniżej ustalonego poziomu istotności, to należy odrzucić hipotezę o zgodności rozkładu prób [Dobosz 2001, str. 68-69].

⁹ Test porównuje mediany obu próbek; jeżeli uzyskany poziom prawdopodobieństwa jest mniejszy od założonego, to można odrzucić hipotezę o braku różnic pomiędzy medianami [Dobosz 2001, str. 70-72].

¹⁰ Jest to współczynnik korelacji nieparametrycznej. Wyznacza się go jak współczynnik korelacji Pearsona, przy czym korzysta się w obliczeniach z rang przyporządkowanych zmiennym [Dobosz 2001, str. 360]. Najniższą rangę przyporządkowano najmłodszym kierownikom.

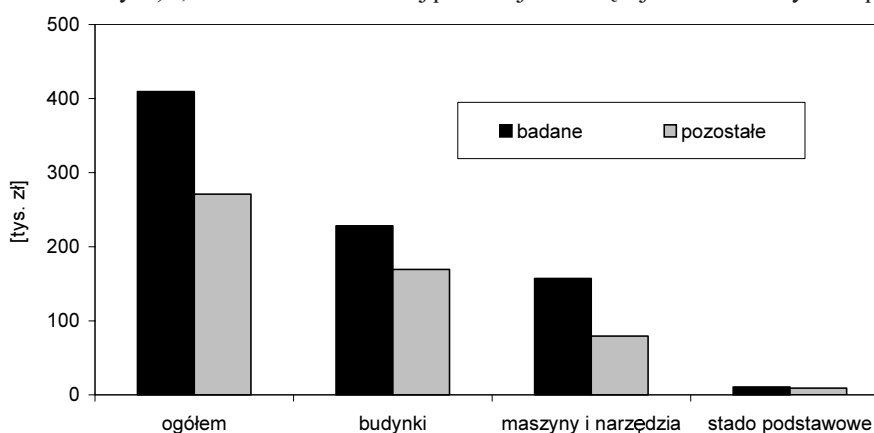
Działalność nierolniczą podejmowały osoby nie tylko młodsze, ale także lepiej wykształcone (rys. 1). Prawie 45% kierowników badanych gospodarstw legitymowało się wykształceniem na poziomie średnim i wyższym (wśród nie prowadzących działalności nierolniczej tylko 38%). Odsetek z wykształceniem jedynie podstawowym był tu zaś o blisko 1/3 niższy.

Przeprowadzona analiza statystyczna¹¹ potwierdziła istotne różnice wykształcenia kierowników badanych gospodarstw, w stosunku do pozostałych, nie prowadzących nierolniczej działalności gospodarczej oraz jej podejmowanie przez osoby lepiej wykształcone. Ponadto podejmowanie działalności dodatkowej powodowało dalszą poprawę kwalifikacji zawodowych¹².

Gospodarstwa, których ludność prowadziła działalność nierolniczą, charakteryzowały się wyższą wartością majątku trwałego (rys. 2), który był wykorzystywany również w nowej działalności¹³. Przeciętna jego wartość w roku 2000 (bez ziemi) przekroczyła 410,5 tys. zł i była ponad półtorakrotnie wyższa w stosunku do gospodarstw nie podejmujących działalności nierolniczej. Najwyższą przewagę odnotowano w wartości posiadanych maszyn i narzędzi, co częściowo było związane z prowadzeniem działalności dodatkowej.

Badane gospodarstwa charakteryzował niższy poziom intensywności produkcji oraz intensywności organizacji. W porównaniu z gospodarstwami nie prowadzącymi działalności nierolniczej, uprawiano więcej zbóż, które dominowały w strukturze zasiewów. Najniższy był tu udział warzyw – poniżej 0,5%.

W produkcji zwierzęcej rezygnowano z niektórych gatunków (bydła, a szczególnie krów mlecznych)¹⁴, a czasami nawet z całej produkcji zwierzęcej – ok. 10 %. Było to spowo-



Rysunek 2. Zróżnicowanie realnej wartości majątku trwałego (bez ziemi) i jego podstawowych składników w gospodarstwach prowadzących rachunkowość rolniczą, przeciętnie w latach 1996-2000
Źródło: jak w tab. 1.

¹¹ Test Kołmogorowa-Smirnowa ($K-S = 1,797$; $p\text{-value} = 0,0031$) i Manna-Whitneya (Wilcoxon) ($W = 49$; $p\text{-value} = 0,00024$), a także badanie korelacji rangowej Spearmana (wartość 0,46 na poziomie istotności $\alpha = 0,1$).

¹² Ponad 30% badanych podało różnego rodzaju przygotowywanie się (również poprzez studia wyższe) do prowadzenia działalności nierolniczej.

¹³ Ok. 33% gospodarstw wykorzystywało w działalności nierolniczej maszyny i urządzenia, a 25% – budynki.

¹⁴ Ponad 35% gospodarstw.

dowane przede wszystkim przesunięciem nakładów pracy do działalności nierolniczej, która przynosiła wyższe dochody. Działalność ta przyczyniała się do spadku poziomu intensywności organizacji gospodarstw oraz zmiany struktury produkcji. Nie wpływała zaś na intensywność produkcji¹⁵.

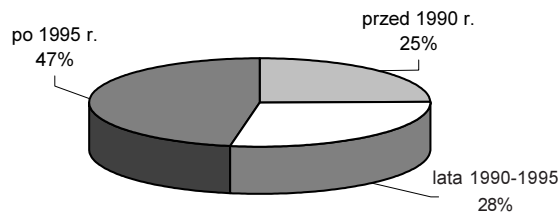
Gospodarstwa, których ludność prowadziła dodatkowo działalność nierolniczą wykazywały silne powiązania z rynkiem. Towarowość brutto ich produkcji rolniczej wynosiła przeciętnie ok. 70% i była o ponad 10 p. p. wyższa w stosunku do pozostałych gospodarstw prowadzących rachunkowość rolniczą.

NIEROLNICZA DZIAŁALNOŚĆ GOSPODARCZA

Prowadzona działalność nierolnicza była traktowana często jako działalność dodatkowa, nie wymagająca zarejestrowania. Tylko ok. 61% gospodarstw posiadało wpis tej działalności do rejestru działalności gospodarczej¹⁶.

We wszystkich przypadkach była to działalność podejmowana przez jedną osobę (brak spółek), chociaż członkowie rodziny pomagali w jej prowadzeniu. Podejmowali ją głównie mężczyźni (97%), co częściowo wynikało z uwarunkowań kulturowych polskiej wsi. Dla ponad 27% badanych inspirację stanowiły namowy kobiet. Tylko niespełna 1/4 gospodarstw prowadziła działalność nierolniczą już przed rokiem 1990. Dopiero późniejsze zmiany systemowe spowodowały dalszy jej rozwój (rys. 3).

Główną przyczyną podejmowania działalności nierolniczej (dla 97%) była potrzeba poprawy sytuacji materialnej rodziny. Jednocześnie, dla 35% był to jedyny powód. Kolejną przyczyną (dla 33%) była chęć lepszego wykorzystania zasobów posiadanych przez gospodarstwo¹⁷. W dalszej kolejności wskazywano motywy ambicjonalne (ok. 30%) oraz możliwości lepszego sprzedaży własnych produktów rolnych (prawie 6%).



Rysunek 3. Struktura badanych gospodarstw według okresu rozpoczęcia działalności nierolniczej
Źródło: badania własne.

Większość badanych (ok. 91%) prowadziła działalność uboczną przede wszystkim ze względu na możliwości wykorzystania w tym celu posiadanych zasobów gospodarstwa rolnego. Działalność typowo pozarolniczą, a więc wymagającą dodatkowych nakładów, podjęło ok. 52%. Część gospodarstw prowadziło obydwa te rodzaje działalności nierolniczej.

W działalności dodatkowej niezwiązanej z działalnością gospodarstwa rolniczego dominowały usługi (nierolnicze), które prowadziło ponad 68% badanych (tab. 2). Ponad 42%

¹⁵ Zagadnienia te zostały szerzej omówione w pozycji: [Stolarska 2004].

¹⁶ Fakt rejestracji działalności nierolniczej nie wynikał z jej rozmiarów. W badaniach sondażowych deklarowano, iż działalność ta stanowi znaczny odsetek uzyskiwanych dochodów (nawet 75%), a jednocześnie nie jest rejestrowana.

¹⁷ Wszystkie wykorzystywały część zasobów siły roboczej, a przeszło 1/3 – maszyny i urządzenia oraz 1/4 – budynki.

Tabela 2. Struktura działalności nierolniczej, niezwiązanej z zasobami gospodarstwa rolnego, przeciętnie w latach 1996-2000 [%]

Rodzaje działalności pozarolniczej	Odsetek gospodarstw*
Usługi pozarolnicze, z tego:	68,42
– transportowe	26,92
– naprawa samochodów i sprzętu rolniczego	23,08
– stolarskie, ślusarskie, kowalskie	15,38
Handel, w tym:	42,11
– towarami konsumpcyjnymi	37,50
– środkami produkcji	37,50
– produktami rolnymi	25,00
Działalność produkcyjna, w tym:	19,42
– przetwarzanie drewna	57,14
– przetwórstwo produktów rolnych	14,29
– inne	28,57

*Suma nie równa się 100, ponieważ niektóre gospodarstwa prowadziły więcej niż jeden rodzaj działalności.

Źródło: badania własne.

zajmowało się działalnością handlową, a tylko niespełna 1/5 podjęła się prowadzenia nierolniczej działalności produkcyjnej¹⁸.

W latach 1996-2000 nastąpił wzrost zainteresowania wszystkimi rodzajami działalności nierolniczej, przy czym w największym stopniu dotyczyło to usług pozarolniczych (wzrost o ponad 17 p. p.). Odsetek gospodarstw zajmujących się handlem wzrósł o ponad 6 pp., natomiast nierolniczą działalnością produkcyjną – tylko o 2,5 p. p. Najmniejsze zainteresowanie tą ostatnią wynikało przede wszystkim z konieczności zaangażowania tu większych nakładów oraz dłuż-

szego czasu oczekiwania spodziewanych korzyści. Działalność tę prowadziły głównie gospodarstwa większe obszarowo, dla których była to swego rodzaju lokata kapitału, przynosząca dodatkowe dochody dla gospodarstw domowych [Michna, Wrzochalska 1998].

Ponad połowa badanych deklarowała dalszy rozwój prowadzonej działalności nierolniczej¹⁹, co jest istotne również dla najbliższego otoczenia gospodarstw. Stanowią one bowiem miejsce pracy nie tylko dla osób prowadzących dodatkową działalność. Ponad 47% badanych zatrudniało w działalności nierolniczej 1 osobę, a 11% – 2 osoby i więcej (maksymalnie 14)²⁰. Jest to zatem pewna szansa łagodzenia lokalnego bezrobocia. Ponadto, ok. 8% podjęło się prowadzenia działalności nierolniczej obserwując pozytywne jej przykłady z bliższego otoczenia, co świadczy o dalszym pobudzaniu działalności dodatkowej przez nią samą. Tym samym, podejmowana działalność nierolnicza staje się czynnikiem sprawczym przemian, również społecznych, zachodzących na obszarach wiejskich.

Przeprowadzone badania wskazały również na wiele barier i ograniczeń rozwoju nierolniczej działalności gospodarczej, a co za tym idzie, potrzebę jej zewnętrznego wsparcia. Za kluczową bezspornie uznano brak dostatecznych środków finansowych, a jednocześnie trudności w ich zewnętrznym pozyskaniu²¹. Rolnicy wskazywali również na trudności pogodzenia pracy w gospodarstwie rolnym z dodatkową działalnością gospodarczą²². Ponad 19% przyznało, że brak im doświadczenia w prowadzeniu działalności pozarolniczej.

¹⁸ Niektóre gospodarstwa prowadziły łącznie kilka rodzajów działalności nierolniczej.

¹⁹ Zamierzany ok. 24% przeciętny wzrost rozmiarów prowadzonej działalności.

²⁰ Fakt częściowego nie rejestrowania działalności nierolniczej (ok. 39%) oraz przepisy stanowiące, że działalność prowadzona osobiście (bez zatrudniania innych osób) nie podlega opodatkowaniu (Dz U nr 41 z 1988 r., poz. 324 z późn. zm.), mogły wpłynąć nie tylko na rozmiary zatrudniania dodatkowej siły roboczej, ale również na jawność tego działania.

²¹ Rolnicy wskazywali nie tyle na wysokie koszty kredytów, co na konieczność ich dodatkowych zabezpieczeń, np. wskazania odpowiednich zyrantów.

²² Dla 14% była to podstawowa przeszkoda, a kolejnych 22% wymieniało ją na dalszym miejscu.

Tabela 3. Charakterystyka dochodu osobistego w gospodarstwach prowadzących rachunkowość rolniczą w latach 1996-2000 [zł/gosp.]

Rodzaj dochodów	Poziom dochodu w latach i gospodarstwach											
	1996		1997		1998		1999		2000			
	badane	pozostałe	badane	pozostałe	badane	pozostałe	badane	pozostałe	badane	pozostałe	badane	pozostałe
Dochód osobisty	34 966	27 490	36 043	26 006	40 988	28 354	38 556	25 098	50 140	34 198		
- w tym z działalności nierolniczej *	7553	738	10 208	1017	9261	1437	10 603	1339	10 637	1556		
- pracy zarobkowej	1982	2138	3807	2803	4546	3471	4436	4103	5884	4540		
- świadczeń socjalnych	1975	2495	2245	3109	2546	3583	3036	4157	3281	4691		
- dochód rolniczy netto	22 040	21 207	17 108	17 705	21 677	18 703	17 344	14 194	26 863	21 380		
- pozostałe dochody	1416	912	2675	1372	2958	1160	3137	1305	3475	2031		

*Niektóre "pozostałe" gospodarstwa (nie prowadzące działalności nierolniczej) wykazywały sporadycznie pewne dochody z działalności dodatkowej, ale nie spełniały warunków określonych dla badanej zbiorowości (prowadzącej nierolniczą działalność gospodarczą).
Źródło: obliczenia własne na podstawie danych IERIGŻ.

Przeprowadzone badania wykazały również potrzebę zmiany istniejących przepisów prawnych. Ponad 8% stwierdziło, że jest to podstawowa bariera uniemożliwiająca rozwój działalności nierolniczej. Dla kolejnych 14% było to również znaczne utrudnienie.

Wśród innych ograniczeń wymieniano: brak informacji o rynku, brak popytu na oferowane produkty oraz niedostateczne zaplecze surowcowe.

Wydaje się zatem, iż dotychczasowe zewnętrzne wspieranie rozwoju nierolniczej działalności gospodarczej jest jeszcze niedostateczne. Również próba pomocy z wykorzystaniem środków UE (m.in. programy: Leader I, Leader II i Leader +) ma bardzo ograniczony zakres²³.

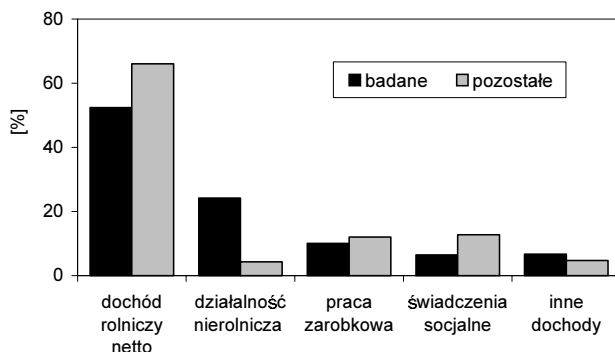
SYTUACJA DOCHODOWA

Prowadzenia nierolniczej działalności gospodarczej podejmowały się osoby z gospodarstw silniejszych ekonomicznie. W stosunku do pozostałych prowadzących rachunkowość rolną, a nie prowadzących działalności dodatkowej, charakteryzowały się one wyższym dochodem osobistym w przeliczeniu na gospodarstwo (o ponad 42% w latach 1996-2000). Wynikało to nie tylko z uzyskiwania dodatkowych dochodów z działalności nierolniczej, ale spowodowane było również prawie trzynastoprocentową przewagą dochodu rolniczego netto (tab. 3).

Jednocześnie w gospodarstwach tych w mniejszym stopniu korzystano ze świadczeń socjalnych, co częściowo wynikało z młodsze- go wieku, ale również z uzyskiwania wyższych dochodów z innych źródeł, także pracy zarobkowej poza gospodarstwem.

Największy odsetek w strukturze dochodu osobistego badanych stanowiły dochody uzyskiwane z prowadzonej produkcji rolniczej (52 %), a następnie działalności nierolniczej (24 %). Udział dochodu rolniczego był jedno-

²³ Wśród wielu powodów, brak jest w naszym kraju zorganizowanych grup rolników (tzw. Lokalnych Grup Działania), do których pomoc jest adresowana, a ponadto rolnicy nie dysponują dostatecznymi, własnymi środkami finansowymi.



Rysunek 4. Zróżnicowanie struktury dochodu osobistego gospodarstw prowadzących rachunkowość rolniczą przeciętnie w latach 1996-2000, ze względu na prowadzenie działalności nierolniczej
Źródło: jak w tab. 3

częściej niż w gospodarstwach nie prowadzących działalności dodatkowej (rys. 4).

Prowadzona przez rolników i członków ich rodzin nierolnicza działalność gospodarcza łagodziła znacznie skutki regresu dochodów uzyskiwanych z produkcji rolniczej (tab. 4). Przeciętnie w badanym okresie dawała ona ponad 2300 zł rocznego dochodu w przeliczeniu na 1 osobę w rodzinie²⁴.

Tabela 4. Charakterystyka sytuacji dochodowej badanych gospodarstw w latach 1996-2000 (ceny stałe z 2000 r.)*

Rodzaj dochodu	Poziom dochodu w roku w zł				
	1996	1997	1998	1999	2000
Dochód ogólny na 1 gospodarstwo	65 601	64 128	66 168	59 515	65 931
Dochód osobisty na 1 osobę w rodzinie	10450	9583	9930	8803	10 630
Dochód rolniczy netto na 1 ha UR	879	586	650	461	618
Dochód rolniczy netto na 1 osobę w rodzinie	6623	4622	5315	4042	5765
Dochód nierolniczy ^a na 1 gospodarstwo	11 292	13 372	11 067	11 812	10 637
Dochód nierolniczy ^a na 1 osobę w rodzinie]	2237	2675	2213	2380	2223

* Urealniono przy zastosowaniu wskaźników wzrostu cen towarów i usług zakupywanych przez gospodarstwa indywidualne w rolnictwie [Zegar 2000].

^a z nierolniczej działalności gospodarczej
Źródło: jak w tab. 3.

Z przeprowadzonych badań wynika ponadto, iż dla blisko 1/4 badanych dochody z działalności nierolniczej stanowiły główne źródło utrzymania. Dla ok. 60% zaś, były one drugim co do wielkości źródłem dochodów. Zważywszy, że przeszło połowa deklarowała zwiększenie rozmiarów prowadzonej działalności nierolniczej, należy oczekiwać dalszego wzrostu poziomu uzyskiwanych dochodów dodatkowych.

WNIOSKI

1. Nierolniczą działalność gospodarczą podejmowali rolnicy młodszy i lepiej wykształceni, dysponujący większymi zasobami środków finansowych od pozostałych. Ich gospodarstwa rolne charakteryzowały się znacznie wyższą wartością majątku trwałego, a także były silniej związane z rynkiem.

²⁴ Stanowiło to ok. 40% łącznych dochodów przypadających na 1 osobę w grupie rolników, przeciętnie w kraju.

2. Prowadzenie działalności nierolniczej przyczyniało się do ekstensyfikacji organizacji produkcji rolniczej, zwłaszcza zwierzęcej, z której w skrajnych przypadkach całkowicie zrezygnowano. Nie powodowało zaś spadku ekstensywności produkcji.

3. Podejmowana działalność dodatkowa wpływała na poprawę wydajności pracy oraz częściowo łagodziła bezrobocie. Ponad połowa badanych zatrudniała dodatkowe osoby w działalności nierolniczej (do 14 osób).

4. Nierolnicza działalność gospodarza powodowała wzrost dochodów rodzin rolniczych. Uzyskiwane w skutek jej prowadzenia dochody stanowiły przeciętnie 24 % dochodu osobistego i były głównym źródłem utrzymania dla 1/4 badanych.

5. Rozwój działalności dodatkowej hamowany jest przez szereg czynników, wśród których za najważniejszy badani uznali brak dostatecznych środków finansowych.

LITERATURA

- Dobosz M. 2001: Wspomagana komputerowo statystyczna analiza wyników badań. Akademicka Oficyna Wydawnicza Exit.
- Michna W., Wrzochalska A. 1998: Główne kierunki przeobrażeń w rolnictwie w latach dziewięćdziesiątych. IERiGŻ, Warszawa.
- Powszechny Spis Rolny 1996. GUS. 1997, Warszawa.
- Powszechny Spis Rolny 2002. GUS. 2003, Warszawa.
- Rocznik Statystyczny 2001. GUS. Warszawa.
- Stolarska A. 2004: Zmiany intensywności produkcji i organizacji gospodarstw prowadzących pozarolniczą działalność gospodarzą w latach 1996-2000. Roczniki Naukowe SERiA Tom VI Zeszyt 1. Wieś Jutra Sp. z o. o., Warszawa.
- Wyniki Rachunkowości Rolnej 2001. IERiGŻ, Warszawa.
- Zegar J. S. 2000: Dochody gospodarstw chłopskich w okresie transformacji. Studia i Monografie, nr 101. IERiGŻ, Warszawa.

Alicja Stolarska

NON-AGRICULTURAL ACTIVITY OF RURAL FAMILIES

Summary

The paper describes non-agriculture activity of the family farms in period 1996-2000. It includes the identification forms of the non-agriculture activity, factors affecting decision to start in and its future development possibilities. The analysis presents changes of the intensity production level and the intensity organization in farms. Influence of the non-agriculture activity on income level of farmers and development barriers were also pointed.

Adres do korespondencji:

dr inż. Alicja Stolarska

Katedra Ekonomiki Rolnictwa i Międzynarodowych Stosunków Gospodarczych SGGW

ul. Nowoursynowska 166

02-787 Warszawa

tel.: (0 22) 59 34 103, 59 34 109

alicja_stolarska@sggw.waw.pl