

## ZMIANY ZASOBÓW I WYNIKÓW SPÓŁEK ANR W LATACH 1996-2005

*Anna Grontkowska*

Katedra Ekonomiki i Organizacji Gospodarstw Rolniczych SGGW w Warszawie  
Kierownik Katedry: prof. dr hab. Wojciech Zięta

Słowa kluczowe: spółka, rentowność działalności gospodarczej, rentowność aktywów, rentowność kapitału własnego, wydajność pracy,

*Key words: company, return on assets, return on equity, work efficiency*

S y n o p s i s: W opracowaniu przedstawiono zmiany zasobów oraz wskaźników finansowych (rentowności działalności gospodarczej, rentowności aktywów oraz rentowności kapitału własnego) jednoosobowych spółek Agencji uczestniczących w Liście 300 w latach 1996-2005 według profilu działalności (EKD).

### WPROWADZENIE

W polskim rolnictwie od połowy lat dziewięćdziesiątych XX wieku po przeprowadzeniu restrukturyzacji państwowych przedsiębiorstw gospodarki rolnej jako jedna z form zagospodarowania mienia będącego własnością Skarbu Państwa powstały jednoosobowe spółki Agencji Własności Rolnej Skarbu Państwa (od 2003 roku Agencji Nieruchomości Rolnych). Jednostki te utworzono przede wszystkim w celu zorganizowania polskiej hodowli znajdującej się w stacjach hodowli roślin, ośrodkach hodowli zarodowej, stadninach koni i stadach ogierów. Po przejęciu 130 przedsiębiorstw państwowych zajmujących się prowadzeniem hodowli i nasienictwa przez Oddział Terenowy ANR w Warszawie po restrukturyzacji i koncentracji prac hodowlanych powołano 107 spółek z ograniczoną odpowiedzialnością. Zmiany w zakresie finansowania prac hodowlanych przyczyniły się do dalszych przekształceń. W 2003 roku Rozporządzeniem Ministra Rolnictwa i Rozwoju Wsi ustalono listę 17 spółek hodowli roślin uprawnych oraz 41 spółek hodowli zwierząt gospodarskich o szczególnym znaczeniu dla gospodarki narodowej [Dz.U. 2003.80.726]. Jednoosobowe spółki ANR nie są typowymi gospodarstwami komercyjnymi. Na koniec grudnia 2006 roku Agencja Nieruchomości Rolnych wykonywała prawo własności w stosunku do 59 spółek hodowlanych, o nominalnej wartości udziałów wynoszącej 474 339,1 tys. zł. Łącznie spółki te dysponowały gruntami o powierzchni 118,0 tys ha, z tego grunty własne wyniosły 4,5 tys. ha, a grunty dzierżawione – 113,5 tys. ha. [www.anr.gov.pl]. W procesie zagospodarowania mienia Skarbu Państwa postawały również spółki komercyjne.

W latach 1996-2005 najliczniej reprezentowaną grupą przedsiębiorstw rolniczych funkcjonujących na bazie nieruchomości rolnych Skarbu Państwa uczestniczącą w Liście 300

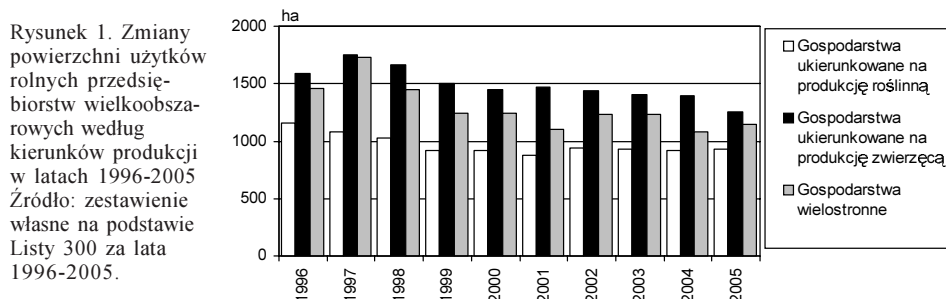
Tabela 1. Zmiany powierzchni użytków rolnych przedsiębiorstw wielkoobszarowych według form organizacyjno-prawnych w latach 1995-2005 [ha]

Lata	Gospodarstwa prywatne	Gospodarstwa w dzierżawie	Jednoosobowe spółki AWRSP	Gospodarstwa w administrowaniu	Rolnicze spółdzielnie produkcyjne
1995	744,3	939,6	1979,5	1280,5	-
1996	787,4	984,8	1975,4	1338,1	-
1997	1168,4	1063,6	1848,3	1260,8	-
1998	1050,3	919,1	1806,3	1131,9	-
1999	1086,6	804,6	1790,0	817,5	-
2000	978,2	829,6	1918,0	668,2	-
2001	811,5	867,8	2084,0	316,0	805,4
2002	890,0	1014,4	2126,3	-	880,4
2003	954,4	1005,7	2108,0	-	690,3
2004	908,2	1003,3	2045,7	-	668,6
2005	969,0	929,0	2172,0	-	765,0

Źródło: zestawienie na podstawie Listy 300 za lata 1996-2005.

były gospodarstwa w dzierżawie różnych podmiotów gospodarczych. Ich udział wynosił średnio 40% ogółu przedsiębiorstw zakwalifikowanych jako najlepsze. Przedsiębiorstwa zakupione lub częściowo zakupione od Skarbu Państwa w pierwszych trzech latach nie były reprezentowane zbyt licznie, bowiem ich udział wynosił około 10%. W kolejnych latach ich liczba wyraźnie wzrosła i wahała się w przedziale od 58 w 1998 roku do 83 w 2004 roku. W latach 1997-1998 wyraźnie korzystnymi wynikami, powodującymi zakwalifikowanie do przedsiębiorstw najlepszych, charakteryzowała się znaczna liczba jednoosobowych spółek Agencji Nieruchomości Rolnych. Najwięcej ich wykazało się najlepszymi wynikami w 1997 roku, zaś w kolejnych latach ich udział nie przekroczył 20%.

Miejsce jednoosobowych spółek ANR w zakresie zasobów ziemi wśród najlepszych gospodarstw wielkoobszarowych przedstawia tabela 1 prezentująca zmiany powierzchni użytków rolnych poszczególnych form organizacyjno-prawnych w latach 1995-2005. Powierzchnia użytków rolnych przedsiębiorstw uznanych za najlepsze w ramach form organizacyjno-prawnych wahała się nieznacznie w całym analizowanym okresie. Tylko gospodarstwa w administrowaniu dysponowały coraz mniejszą powierzchnią wykorzystywaną do prowadzenia produkcji roślinnej. Największą powierzchnią użytków rolnych charakteryzowały się jednoosobowe spółki Agencji, które przeciętnie dysponowały o 100% większą



powierzchnią użytków rolnych w porównaniu zarówno z gospodarstwami prywatnymi uczestnikami Listy 300, jak i gospodarstwami w dzierżawie. Charakterystykę zmian zasobów ziemi najlepszych gospodarstw wielkoobszarowych według kierunków produkcji przedstawia rysunek 1.

Największą powierzchnią użytków rolnych charakteryzowały się gospodarstwa ukierunkowane na produkcję zwierzęcą oraz wielostronne i zaobserwowano nieznaczną tendencję malejącą tej powierzchni. Wahania powierzchni użytków rolnych w gospodarstwach ukierunkowanych na prowadzenie produkcji roślinnej nie były wyraźne.

### CEL I MATERIAŁY ŹRÓDŁOWE

Ważnym zagadnieniem w osiąganiu wyników ekonomicznych jest wybór profilu produkcji. Jednoosobowe spółki Agencji Nieruchomości Rolnych funkcjonujące jako spółki kapitałowe, charakteryzuje zakres ukierunkowania ich działalności na produkcję roślinną, zwierzęcą lub są kwalifikowane jako gospodarstwa wielostronne. W analizie pominięto jednostki kwalifikowane jako gospodarstwa rybackie, ze względu na niewielką ich liczebność. Realizując cele z zakresu hodowli twórczej i zachowawczej roślin uprawnych i zwierząt gospodarskich, spółki hodowlane nie mogą dowolnie się modernizować w celu zwiększenia wyników finansowych, bowiem zagrażałoby to prowadzonej w nich działalności. Jednak ze względu na zmiany w finansowaniu ich działalności ważnym jest ustalanie wyników i kierunków ich zmian w działalności spółek.

Celem opracowania jest przedstawienie zmian w zasobach i wskaźnikach finansowych jednoosobowych spółek Agencji uczestniczących w Liście 300 publikowanej w „Nowym Życiu Gospodarczym” w latach 1996-2005 w zależności od ich ukierunkowania produkcyjnego. Wyodróżniono grupę przedsiębiorstw z przewagą produkcji roślinnej, produkcję zwierzęcą oraz gospodarstwa wielostronne. Informacje z rankingu obrazują sytuację najlepszych przedsiębiorstw prowadzących produkcję rolniczą, najczęściej powstałych na mieniu Skarbu Państwa, które dobrowolnie zgłosiły uczestnictwo. Liczbę najlepszych spółek oraz charakterystykę ich zasobów czynników produkcji według kierunków szczegółowo zestawiono w tabeli 2.

Największą liczbę spółek uznanych za najlepsze odnotowano w 1997 roku. W kolejnych latach ich liczba systematycznie zmniejszała się aż do 2004 roku, w którym było ich tylko 30 (łącznie z gospodarstwami rybackimi). Chociaż rok ten był wyjątkowo korzystnym dla całego polskiego rolnictwa. W roku 2005 spółki znów liczniej znalazły się wśród najlepszych gospodarstw wielkoobszarowych. W latach 1997-2005 corocznie spośród spółek najwięcej kwalifikowało się jako najlepsze jednostek ukierunkowanych na produkcję zwierzęcą (prawie 50%), zaś najmniej przedsiębiorstw wielostronnych.

Spośród spółek największą powierzchnią użytków rolnych charakteryzowały się gospodarstwa wielostronne, z obszarem przeciętnie większym o prawie 60% w relacji do gospodarstw z dominującym udziałem produkcji roślinnej. Także spółki ukierunkowane na produkcję zwierzęcą miały większą powierzchnię użytków rolnych od gospodarstw roślinnych. Do roku 2004 obserwowano nieznaczną tendencję malejącą powierzchni użytków rolnych spółek lokowanych jako najlepsze w Liście 300. Spółki prowadzące głównie produkcję roślinną uznawane jako najlepsze charakteryzowały się powierzchnią wahającą się od 1161 w 1997 roku do 2062 ha użytków rolnych w 2005 roku.

W jednoosobowych spółkach Agencji według kierunków produkcji jakość gleb mierzona wskaźnikiem bonitacji gleb była wyraźnie zróżnicowana. Nie obserwowano natomiast

Tabela 2. Charakterystyka zmian zasobów czynników produkcji jednoosobowych spółek Agencji Nieruchomości Rolnych według rodzaju prowadzonej działalności w latach 1996-2005

Gospodarstwa	Wielkości w roku									
	1996	1997	1998	1999	2000	2001	2002	2003	2004	2005
Liczba jednostek ogółem	51	82	72	51	62	46	42	35	29	41
– roślinne	27	29	28	21	23	14	12	12	8	13
– zwierzęce	15	39	32	23	28	23	21	18	17	22
– wielostronne	9	14	12	7	11	9	9	5	4	6
Powierzchnia UR ogółem [ha]	1975	1848	1806	1790	1918	2084	2126	2108	2046	2172
– roślinne	1577	1161	1348	1536	1638	2049	1887	1676	1682	2062
– zwierzęce	1599	1718	1729	1686	1832	1920	1992	1935	1767	1862
– wielostronne	4762	4198	3880	4021	3164	3154	3391	4074	4329	3867
Wskaźnik bonitacji gleb ogółem	1,19	1,16	1,15	1,13	1,20	1,19	1,19	1,25	1,15	1,17
– roślinne	1,29	1,32	1,30	1,33	1,35	1,38	1,38	1,40	1,30	1,34
– zwierzęce	1,17	1,10	1,10	1,05	1,11	1,11	1,13	1,13	1,05	1,02
– wielostronne	1,33	1,23	1,29	1,26	1,30	1,30	1,26	1,32	1,22	1,15
Przeciętne zatrudnienie ogółem [osób]	184	163	157	155	134	125	128	122	96	105
– roślinne	175	167	169	185	148	161	169	154	88	116
– zwierzęce	123	126	117	110	106	88	86	78	71	79
– wielostronne	349	278	263	252	178	165	179	200	211	194
Zatrudnienie osób w przeliczeniu na 100 ha UR										
– roślinne	20,3	31,2	34,4	39,1	24,8	12,8	28,5	13,5	6,0	11,9
– zwierzęce	38,7	27,4	9,2	10,2	7,9	6,6	4,6	3,8	4,0	5,5
– wielostronne	7,8	6,7	6,7	6,1	5,5	4,9	5,0	4,1	4,0	4,8

Źródło: badania własne.

zróżnicowania w latach. Najkorzystniejszymi warunkami glebowymi charakteryzowały się spółki ukierunkowane na produkcję roślinną, w których średnio za lata 1996-2005 wskaźnik bonitacji gleb wyniósł 1,34. Niewiele mniej korzystne wielkości wskaźnika bonitacji gleb miały gospodarstwa wielostronne (średnio 1,27), zaś najmniej korzystne warunki glebowe (średnia 1,1) miały spółki, najliczniej reprezentowane, zajmujące się produkcją zwierzęcą.

Jednoosobowe spółki ANR, podobnie jak pozostałe formy organizacyjno-prawne, według kierunków produkcji kwalifikowane na rankingowej Liście 300 zatrudniały coraz mniej pracowników. Zmniejszenie zatrudnienia w spółkach w latach 1996-2004 wyniosło w jednostkach ukierunkowanych na produkcję:

- roślinną – średnio o 69 (z 185 do 116) osób,
- zwierzęcą – przeciętnie o 47 (z 126 do 79) osób,
- wielostronną – średnio o 155 (z 349 do 194) osób.

W przeliczeniu na 100 ha użytków rolnych największym zatrudnieniem charakteryzowały się spółki ukierunkowane na produkcję roślinną, w których średnio w analizowanym okresie przekraczało ono 10 osób na 100 ha UR. Tak wysokie zatrudnienie należy wyjaśnić prowadzeniem prac hodowlanych większości tych jednostek, bowiem w porównaniu do tego samego

kierunku realizowanego w innych formach własnościowopravných zatrudnienie było kilkakrotnie wyższe. Najniższym i jednocześnie malejącym zatrudnieniem w przeliczeniu na 100 ha użytków rolnych charakteryzowały się spółki wielostronne, wśród których najczęściej znajdowały się jednostki komercyjne, nie realizujące celów hodowli zachowawczej i twórczej.

Efektywność zasobów pracy oraz funkcjonowania najczęściej charakteryzuje się wydajnością pracy. W Liście 300 mierzona jest ona ilorazem wartości dodanej i poziomu przeciętnego zatrudnienia, oraz poziomem wyniku finansowego. Wyniki z tego zakresu dla analizowanej grupy przedsiębiorstw zestawiono w tabeli 3.

W latach 1996-2005 najkorzystniejsze wyniki finansowe gospodarstwa różnorodnie ukierunkowane osiągnęły w 2004 roku, czyli w pierwszym roku członkostwa Polski w Unii Europejskiej, zaś najmniej korzystne wyniki w latach 1998-1999. Jako członek Unii Europejskiej Polska w 2004 roku wprowadziła nowe formy wsparcia finansowego rolnictwa przy utrzymaniu niektórych dotychczasowych (kredyty preferencyjne). Ponadto zwiększyły się możliwości eksportu krajowych produktów rolno-żywnościowych. Także dobra koniunktura zbiegła się z bardzo dobrymi wynikami produkcyjnymi w rolnictwie, bowiem gospodarstwa rolne uzyskały, przy zbliżonym poziomie intensywności gospodarowania, aż o 39% wyższy plon przeliczeniowy podstawowych roślin. Przychody ze sprzedaży oraz dopłaty unijne, z nadwyżką wyrównały wzrost cen środków produkcji dla rolnictwa [Guzewicz i in. 2005]. Najwyższe wyniki finansowe w przeliczeniu na gospodarstwo uzyskiwały jednostki wielostronne, oprócz roku 1996 oraz lat 2002-2003. Jednak najwyższą efektywność ziemi mierzoną wynikiem finansowym w przeliczeniu na 1 ha użytków rolnych w całym analizowanym okresie, oprócz 1996 i 2004 roku, osiągały spółki roślinne. W porównaniu do spółek ukierunkowanych na produkcję zwierzęcą oraz wielostronnych była ona średnio wyższa o około 20%, przy znacznych wahaniami w poszczególnych latach.

Tabela 3. Charakterystyka zmian wyniku finansowego i wydajności pracy w jednoosobowych spółkach ANR wg rodzaju prowadzonej działalności w latach 1996-2005

Gospodarstwa	Wielkości w roku [tys. zł]									
	1996	1997	1998	1999	2000	2001	2002	2003	2004	2005
Wynik finansowy ogółem,										
tym:	602,2	291,3	136,3	151,2	467,5	499,0	441,2	557,2	1823,6	1251,7
– roślinne	590,2	230,1	119,2	126,1	454,4	519,1	489,2	644,3	1144,8	1368,8
– zwierzęce	650,0	222,2	93,1	129,7	429,4	440,5	386,2	449,6	1184,8	982,7
– wielostronne	536,8	425,8	145,5	271,1	560,2	597,7	464,6	463,0	4789,5	2395
Wydajność pracy	24,1	25,3	28,1	31,4	39,1	42,7	44,3	48,3	66,1	59,5
– roślinne	22,8	25,0	27,5	29,9	39,8	41,4	43,2	45,8	56,6	57,6
– zwierzęce	24,5	24,4	27,7	32,1	38,6	42,7	44,5	49,0	67,2	62,2
– wielostronne	25,1	26,1	28,1	28,7	36,9	43,2	42,7	45,1	68,5	61,9
Wynik finansowy [zł/1 ha użytków rolnych], w tym:										
– roślinne	374,2	198,2	88,4	82,1	277,4	253,3	259,2	384,4	680,6	663,8
– zwierzęce	406,5	129,3	53,8	76,9	234,4	229,4	193,9	232,4	670,5	527,8
– wielostronne	112,7	101,4	37,5	67,4	177,1	189,5	137,0	113,6	1106,4	619,3

Źródło: badania własne.

W okresie 1996-2004 wystąpiła wyraźna rosnąca tendencja wydajności pracy spółek ANR. W 2005 roku, poza spółkami roślinnymi, w których odnotowano niewielki wzrost, po bardzo wyraźnym wzroście w jednostkach prowadzących produkcję zwierzęcą oraz gospodarstw wielkoobszarowych wielostronnych nastąpił jej spadek. W analizowanym okresie różnice w zakresie wydajności pracy pomiędzy spółkami o różnym ukierunkowaniu w wielkości lat były niewielkie. Jednak przeciętnie najwyższy poziom wydajności pracy uzyskiwały spółki z dominującym udziałem produkcji zwierzęcej, charakteryzujące się jednocześnie najniższym poziomem zatrudnienia w przeliczeniu na 100 ha użytków rolnych.

Tabela 4 przedstawia wielkości wskaźników rentowności działalności gospodarczej, aktywów ogółem oraz rentowności kapitału własnego w grupie spółek zajmujących się głównie

Tabela 4. Charakterystyka zmian rentowności i płynności w jednoosobowych spółkach ANR według rodzaju prowadzonej działalności w latach 1996-2005

Gospodarstwa	Wielkości wskaźnika w roku									
	1996	1997	1998	1999	2000	2001	2002	2003	2004	2005
Rentowność działalności gospodarczej, w tym:	8,50	3,68	1,44	1,59	3,58	3,33	3,25	4,32	10,40	8,85
– roślinne	8,40	3,97	1,73	1,52	3,96	2,80	2,71	4,75	7,56	5,58
– zwierzęce	9,02	3,06	1,47	1,85	4,25	4,24	4,23	4,44	10,51	6,21
– wielostronne	6,99	2,84	-0,05	0,84	1,15	1,94	1,74	1,81	14,62	9,14
Rentowność aktywów ogółem										
– roślinne	31,10	31,92	31,82	31,85	26,93	24,29	26,22	24,94	20,66	20,32
– zwierzęce	26,85	23,23	22,47	21,53	21,24	18,80	17,04	15,86	17,43	14,04
– wielostronne	30,54	21,29	22,33	20,86	19,68	20,33	19,49	18,46	22,18	16,24
Rentowność kapitału własnego										
– roślinne	9,17	4,35	1,89	2,21	4,78	3,33	2,80	3,74	5,90	4,86
– zwierzęce	8,42	2,98	1,45	1,75	5,30	4,13	3,00	3,12	7,19	3,92
– wielostronne	10,73	4,15	-0,76	1,26	1,11	2,44	2,31	2,85	21,34	9,86
Wskaźnik wartości dodanej, w tym:										
– roślinne	49,71	50,04	48,45	49,89	46,98	45,31	44,09	55,37	48,85	44,49
– zwierzęce	49,01	50,92	51,61	50,03	48,36	48,37	45,69	45,65	48,49	43,82
– wielostronne	46,87	47,22	46,35	47,91	43,80	45,77	43,60	40,86	49,78	45,38
Płynność bieżąca										
– roślinne	2,91	2,65	2,30	2,12	3,38	3,27	3,29	4,28	6,13	5,69
– zwierzęce	4,48	3,00	3,32	3,54	3,13	2,98	3,13	3,32	3,64	5,40
– wielostronne	2,77	2,37	2,29	2,23	2,77	2,79	2,23	2,48	2,50	2,58
Płynność szybka										
– roślinne	0,90	0,87	0,78	0,86	1,49	1,48	1,64	2,09	3,29	3,37
– zwierzęce	1,14	0,66	1,16	1,57	1,28	1,26	1,36	1,50	2,15	3,38
– wielostronne	0,56	0,70	0,67	0,80	0,86	0,98	0,93	1,02	1,21	1,49

Źródło: badania własne.

produkcją roślinną, nastawionych na chów i hodowlę zwierząt, oraz gospodarstw prowadzących produkcję polową połączoną z chowem zwierząt, czyli gospodarstw wielostronnych. Wskaźnik rentowności działalności gospodarczej obliczony jako relacja wyniku finansowego brutto uzyskiwanego z działalności gospodarczej do sumy przychodów ze sprzedaży i zrównanych z nimi pozostałych przychodów operacyjnych oraz przychodów finansowych, był wyraźnie zróżnicowany w spółkach, zarówno w latach, jak i w jednostkach o różnych kierunkach produkcji. W latach 1996-1998 oraz w 2003 roku najkorzystniejszą sytuacją charakteryzowały się spółki ukierunkowane na produkcję roślinną, w latach 1999-2002 były to spółki z dominacją produkcji zwierzęcej, natomiast od roku 2004 najwyższe wielkości wskaźnika obserwowano w jednostkach prowadzących produkcję wielostronną.

Najwyższe wielkości wskaźnika rentowności aktywów ogółem mierzonego stosunkiem wartości dodanej do wartości majątku (aktywów) przedsiębiorstwa w całym analizowanym okresie, oprócz 2004 roku, osiągały jednoosobowe spółki ukierunkowane na produkcję roślinną. Był on średnio wyższy o 27,8% w stosunku do spółek wielostronnych oraz 36,1% w relacji do spółek zwierzęcych. Wielkości tego wskaźnika w kolejnych latach ukształtowały się na określonym poziomie, charakterystycznym dla danego profilu produkcji, i wykazywały tendencję malejącą, co oznacza słabsze zdolności generowania wyniku z każdego złotego zaangażowanego w aktywa przedsiębiorstw.

W zakresie wskaźnika rentowności kapitału własnego obliczonego jako iloraz wyniku finansowego netto oraz wartości kapitału własnego na koniec danego roku, zróżnicowanie między spółkami o różnych kierunkach produkcji w latach 1997-2003 nie było bardzo wyraźne. Znacznie wyższy poziom tego wskaźnika w porównaniu z pozostałymi kierunkami produkcji odnotowano natomiast w latach 1996 oraz 2004-2005 w jednostkach z produkcją wielostronną. Przeciętnie w analizowanym okresie najniższą rentownością kapitału własnego charakteryzowały się gospodarstwa nastawione na chów i hodowlę zwierząt (4,13%), w gospodarstwach ukierunkowanych na produkcję roślinną wyniósł on 4,3%.

Wskaźnik wartości dodanej wskazujący relację wartości dodanej do przychodów ogółem, a charakteryzujący makroekonomiczną efektywność społeczno-przyrodniczą gospodarowania, był zbliżony w całym analizowanym okresie i nie zanotowano wyraźnego zróżnicowania pomiędzy spółkami o odmiennych kierunkach produkcji. Wskaźnik ten lepiej obrazuje zróżnicowanie pomiędzy formami własnościowo-organizacyjnymi.

Spółki kwalifikujące się jako najlepsze przedsiębiorstwa wielkoobszarowe utrzymywały płynność finansową zarówno bieżącą jak i szybką. W latach 1996-1999 najwyższe wskaźniki płynności bieżącej oraz szybkiej miały spółki z dominacją produkcji zwierzęcej, natomiast w latach 2000-2005 – z produkcją roślinną. W latach 2004-2005 wskaźniki te były bardzo wysokie, co świadczy o nadpłynności.

## PODSUMOWANIE

Jednoosobowe spółki ANR w większości nie są typowymi gospodarstwami komercyjnymi ze względu na prowadzenie działalności w zakresie hodowli zachowawczej i twórczej roślin uprawnych i zwierząt gospodarskich. W latach 1996-2005 spółki te dysponowały zasobami ziemi wyraźnie większymi w porównaniu z innymi formami własnościowoorganizacyjnymi, przy czym występowało także wyraźne zróżnicowanie powierzchni użytków rolnych oraz jakości gleb spółek odmiennie ukierunkowanych. Największą powierzchnią charakteryzowały się spółki prowadzące produkcję wielostronną, zaś najmniejszą ukierunko-

wane na produkcję roślinną, przy wyraźnie lepszej jakości gleb. Ponadto, zaobserwowano nieznaczną tendencję malejącą obszaru spółek według kierunków produkcji.

Zatrudnienie w jednoosobowych spółkach wyraźnie zmniejszyło się, jednak nadal kształtowało się na wysokim poziomie, co wynika przede wszystkim z rodzaju prowadzonej działalności.

Korzystniejszą sytuacją w zakresie rentowności działalności gospodarczej oraz aktywów przeważnie charakteryzowały się spółki roślinne, zaś rentowność kapitału własnego oraz wskaźnik wartości dodanej netto nie wykazywały zróżnicowania według kierunków produkcji spółek.

Lokaty jednoosobowych spółek wśród 300 najlepszych przedsiębiorstw wielkoobszarowych potwierdzają wskaźniki płynności finansowej, które kształtowały się zarówno w zakresie płynności bieżącej, jak i szybkiej w zalecanych normach, a często nawet powyżej.

#### LITERATURA

Guzewicz W., Kagan A., Osuch D., Zdzieborska M. 2005: Wyniki produkcyjno-ekonomiczne wielkoobszarowych gospodarstw powstałych z majątku byłych pgr (lata 2001-2004 i zamierzenia na rok 2005). IERiGŻ-PIB Warszawa.

Lista 3000. *Nowe Życie Gospodarcze* 37/1997; 38/1998;39/1999;44/2000; dodatek do 21/2001; dodatek do 22/2002; dodatek do 20/2003; dodatek do 20/2004; dodatek do 22/2005; dodatek 22/2006.

Rozporządzenie MRiRW w sprawie wykazu spółek hodowli roślin uprawnych oraz hodowli zwierząt gospodarskich o szczególnym znaczeniu dla gospodarki narodowej Dz.U. 2003.80.726.

<http://www.anr.gov.pl/pl/article/55602> pobrano 8.10.2007

*Anna Grontkowska*

#### STATE OWNED LARGE SCALE FARM – SIZE AND EMPLOYMENT CHANGES AND FINANCIAL EVALUATION FOR THE PERIOD 1996-2005

##### Summary

The paper aims to present the changes in the resources of the agricultural-based companies solely owned by the Agency of Agricultural Property that were listed in the “List 300” ranking by *Nowe Życie Gospodarcze* magazine in the years 1996-2005. Additionally, there was also conducted the ratio-based assessment of their economic and financial performance.

Although the analyzed firms are limited liability companies, their activity in majority is not purely commercial due to the breeding of agricultural plants and animals being of state-strategic interest. In the analyzed years these companies owned more agricultural land comparing to companies being in other legal and organizational forms. Within analyzed group there was also observed differentiation of area and quality of agricultural land due to the production profile. The employment was decreasing; however it was high with comparison to other ranked firms, which is due to the specific of performed activities. Moreover the plant breeding companies were characterized by higher profitability of market activity and profitability of assets ratios comparing to those specialized in animal breeding. However taking into account the production profile the capital profitability and value added ratios did not vary.

Adres do korespondencji:  
Dr inż. Anna Grontkowska  
Katedra Ekonomiki i Organizacji  
Gospodarstw Rolniczych SGGW w Warszawie  
ul. Nowoursynowska 166  
02-787 Warszawa  
tel. (0 22) 593 42 40  
e-mail: [anna\\_grontkowska@sggw.pl](mailto:anna_grontkowska@sggw.pl)