

## ZEWNĘTRZNE UWARUNKOWANIA ROZWOJU ROLNICTWA

*Stanisław Stańko*

Katedra Ekonomiki Rolnictwa i Międzynarodowych Stosunków Gospodarczych SGGW  
w Warszawie

Kierownik: prof. dr hab. Henryk Manteuffel

Słowa kluczowe: makroekonomiczne uwarunkowania, handel zagraniczny, ceny, inflacja  
*Key words: macroeconomic determinants, foreign trade, prices, inflation*

S y n o p s i s. W opracowaniu przedstawiono zewnętrzne uwarunkowania rozwoju rolnictwa. Obejmują one czynniki demograficzne, handel zagraniczny artykułami rolniczymi, inflację, stopę wzrostu gospodarczego, kurs walutowy zł do euro.

### WSTĘP

Jedną z najstarszych sfer działalności materialnej człowieka jest rolnictwo. Sfera ta, jak i życie człowieka podlega ogólnym prawidłowościom rozwojowym. Doprowadziły one do tego, że współcześnie rolnictwo jako podsystem w systemie gospodarki narodowej, jest integralną jego częścią. Rozwija się ono pod wpływem otoczenia i samo wywiera wpływ na gospodarkę. Gospodarka nie może rozwijać się bez wydajnego rolnictwa, tak jak rolnictwo nie może funkcjonować bez strumieni zasobów, które płyną doń z zewnątrz [Ekonomika... 1983].

W wyniku procesów rozwojowych pogłębiają się powiązania rolnictwa z innymi działami gospodarki. Na rozwój rolnictwa i jego poszczególnych gałęzi oddziałują rozmaite czynniki. Można je podzielić na dwie grupy [Hunek 1998]:

- charakteru endogenicznego, wynikające z potencjału produkcyjnego, tj. zasobów czynników produkcji: ziemi, pracy i kapitału, ich jakości i sposobów wykorzystania,
- charakteru egzogenicznego, wynikające z oddziaływania zewnętrznego na rolnictwo i inne części gospodarki.

Można rozmaicie klasyfikować czynniki zewnętrzne, które bezpośrednio lub pośrednio wpływają na rozwój rolnictwa [Tomczak 1998]. Czynniki te stanowią uwarunkowania jego rozwoju.

W gospodarce rynkowej decyzje dotyczące rodzaju i zakresu działalności, wyboru rynków zaopatrzenia i zbytu, stosowanej technologii, form sprzedaży, itp. podejmuje samodzielny podmiot gospodarujący, który jest częścią całej gospodarki, nie jest obiektem izolowanym i podlega oddziaływaniu swego otoczenia [Dittmann 1996]. Dotyczy to zwłaszcza czynników makroekonomicznych, które wpływają na wszystkie działające przedsiębiorstwa (gospodarstwa rolne). Podmioty nie mogą ich kontrolować, lecz jedynie obserwować i

dostosowywać się do zmian. Od ich identyfikacji, szybkości i możliwości przystosowania się do warunków i wymagań stawianych przez te czynniki zależy rozwój gospodarstw i rolnictwa. Obejmują one [Dittman 1996, Kotler 1994]:

- czynniki demograficzne, tj. liczbę i strukturę wiekową oraz zawodową ludności, jej rozmieszczenie, przyrost naturalny, wykształcenie, wzorce gospodarstw domowych itp.; elementy te wyznaczają wielkość popytu na różne dobra, w tym na artykuły żywnościowe,
- czynniki ekonomiczne, do których można zaliczyć takie elementy, jak: stopa wzrostu gospodarczego, dochody ludności, struktura i poziom cen, tempo inflacji, bezrobocie, koniunktura gospodarcza (świata, regionu, kraju, branży), dostępność i oprocentowanie kredytów, taryfy podatkowe, kursy walutowe, współpraca międzynarodowa itp.,
- czynniki społeczno-kulturowe, stanowiące uzupełnienie czynników demograficznych i ekonomicznych; do nich można zaliczyć takie elementy, jak: wzorce wydatków ludności, systemy wartości, preferencji, upodobań; oddziałują one na zachowanie nabywców,
- czynniki przyrodnicze (naturalne); obejmują takie elementy, jak: zasoby surowców, zanieczyszczenie środowiska, źródła i koszty energii, stosunki wodne, ilość i jakość użytków rolnych itp.,
- czynniki technologiczne obejmujące nowe odkrycia naukowe, wdrażanie nowych technologii, wydatki na badania i rozwój itp.,
- czynniki polityczno-prawne stanowiące obraz zaangażowania państwa w regulację gospodarki; obejmują takie elementy jak: politykę rządu, w tym politykę rolną, współpracę międzynarodową itp.

Oddziaływanie zewnętrznych sił i procesów rozwojowych na polskie rolnictwo i inne sektory wzmocniło się od czasu wstąpienia Polski do UE. Niezależnie od procesów integracyjnych na rolnictwo europejskie wpływa proces globalizacji. Oba te procesy znajdują swój wymierny wyraz w kształtowaniu i kierunkach zmian czynników makrootoczenia, np. w poziomie i kierunkach zmian cen na produkty rolne.

W opracowaniu przedstawiono uwarunkowania rozwoju rolnictwa dotyczące czynników demograficznych i ekonomicznych w zakresie cen surowców rolnych, handlu zagranicznego, stopy inflacji, kursu walutowego zł do euro, stopy wzrostu gospodarczego.

## CZYNNIKI DEMOGRAFICZNE

Wraz z wstąpieniem Polski do UE-25 zmieniło się otoczenie demograficzne. Na obszarze UE zamieszkiwało w 2006 r. 464,7 mln osób, w tym w Polsce –38,1 mln. Powiększenie UE o Rumunię i Bułgarię oznacza zwiększenie liczby ludności do 494,1 mln osób [Eurostat 2006].

Tabela 1. Liczba ludności w UE i Polsce oraz jej projekcja do 2050 r.

Region	Liczba ludności w roku									
	2000	2005	2010	2015	2020	2025	2030	2035	2040	2050
UE-27	483,3	494,1	492,8	495,3	496,4	496,3	494,8	491,7	486,9	472,0
UE-15	378,0	388,4	390,7	394,7	397,5	398,8	398,7	397,3	394,6	384,4
UE-10	74,9	74,1	73,4	72,6	71,8	71,3	70,6	69,7	66,4	65,5
Polska	38,5	38,1	37,8	37,3	37,1	36,8	36,5	36,1	35,4	33,7

Źródło: Eurostat yearbook 2006-2007.

Projekcje demograficzne wskazują, że liczba ludności w UE niewiele zwiększy się do 2025 r. (do 496,2 mln osób), potem występować będzie tendencja spadkowa (do 472 mln w 2050 r.). Systematyczny spadek liczby ludności przewidywany jest w takich krajach, jak: Bułgaria, Czechy, Niemcy, Włochy, Łotwa, Litwa, Węgry, Polska, Rumunia i Słowacja. Z prognoz demograficznych wynika, że będzie następował proces „starzenia się” ludności UE. Udział ludności w wieku 65 i więcej lat będzie się zwiększał do 20,7% w 2020 r. i 24,7% w 2050. Takie zmiany w liczbie ludności oznaczają, że zwiększenie popytu na artykuły rolno-spożywcze z powodu wzrostu liczby ludności będzie ograniczone.

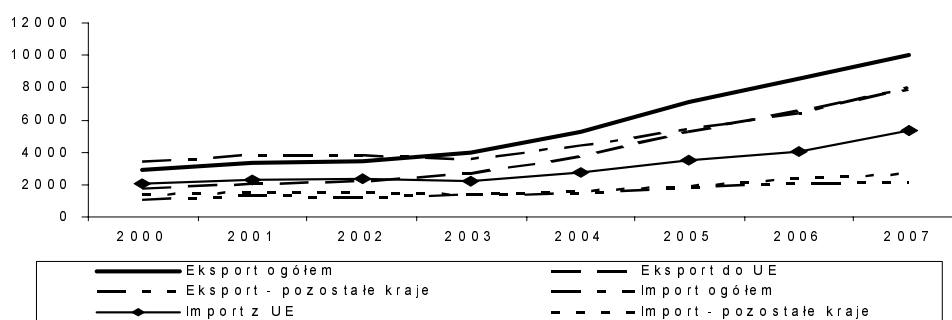
## CZYNNIKI EKONOMICZNE

### HANDEL ZAGRANICZNY

Jednym z podstawowych czynników i uwarunkowań rozwoju rolnictwa jest popyt żywnościowy na rynku wewnętrznym i w eksporcie. Integracja Polski z UE zasadniczo zmieniła warunki handlu zagranicznego artykułami rolno-spożywczymi. Włączenie kraju w system Jednolitego Rynku Europejskiego oznaczało zniesienie w obrotach z innymi krajami członkowskimi ceł i innych ograniczeń mogących zakłócać handel oraz przyjęcie wspólnej polityki handlowej wobec krajów trzecich. Otwarcie rynku spowodowało kreację obrotów handlowych artykułami rolno-spożywczymi.

W latach 2000-2002 Polska była importerem netto artykułów rolno-spożywczych, od 2003 r. jest ich eksporterem netto (rys. 1). Wartość eksportu ogółem w 2007 r. była 2,5-krotnie wyższa niż w 2003 r. i prawie 3,5-krotnie wyższa niż w 2000 r. Import również wykazywał tendencję wzrostową, chociaż dynamika wzrostu była mniejsza niż w eksporcie. Dzięki temu bilans handlu zagranicznego artykułami rolno-spożywczymi uległ od 2003 r. poprawie, a na końcu badanego okresu wyniósł ponad 2 mld euro.

Eksport do obecnych krajów UE w latach 2000-2007 zwiększył się 4,4-krotnie, a na pozostałe rynki 2-krotnie. Również import z UE-27 charakteryzował się wyższą dynamiką niż z pozostałych rynków. W latach 2000-2007 import z UE zwiększył się 2,6-krotnie, z pozostałych rynków – 1,9-krotnie.



Rysunek 1. Handel zagraniczny artykułami rolno-spożywczymi Polski w latach 200-2007 [mln euro]  
 Źródło: obliczenia własne na podstawie: Polski handel zagraniczny artykułami rolno-spożywczymi w 2002 r., 2004 r. i 2006 r., FAMMU, FAPA, Warszawa 2003, 2005 i 2006. MRiRW Handel zagraniczny artykułami rolno-spożywczymi w 2007. Warszawa 2008.

Dynamiczny wzrost eksportu rolno-spożywczego wynika z integracji. W 2004 r. na rynku krajów UE-25 ulokowane było 92,5% wzrostu eksportu, w 2005 r. – 85%, w 2006 r. – 90,1%, a w 2007 – 92,2%, w tym UE-9 – 18,8%. Oznacza to, że rosnący eksport kierowany był głównie do UE. Coraz mniejsze znaczenie w handlu zagranicznym odgrywają pozostałe rynki światowe. W wyniku takich tendencji zmieniła się struktura geograficzna obrotów handlowych (tab. 2).

Tabela 2. Struktura geograficzna handlu zagranicznego artykułami rolno-spożywczymi Polski w latach 2000-2007 [%]

Region	Eksport w roku			Import w roku		
	2000	2003	2007	2000	2003	2007
UE-15	48,6	51,0	59,8	51,0	52,7	56,4
UE-12	16,9	17,4	20,8	11,5	11,3	10,8
WNP	17,7	14,4	8,7	2,9	2,2	2,8
Pozostałe rynki	16,8	17,2	10,7	34,6	33,8	30,0

Źródło: obliczenia własne.

W 2000 r. do obecnych krajów UE kierowanych było 2/3 polskiego eksportu rolno-spożywczościowego, w 2007 r. – 4/5. Dla polskiego handlu produktami rolno-spożywczymi Jednolity Rynek Europejski stał się dominującym źródłem zaopatrzenia i zbytu.

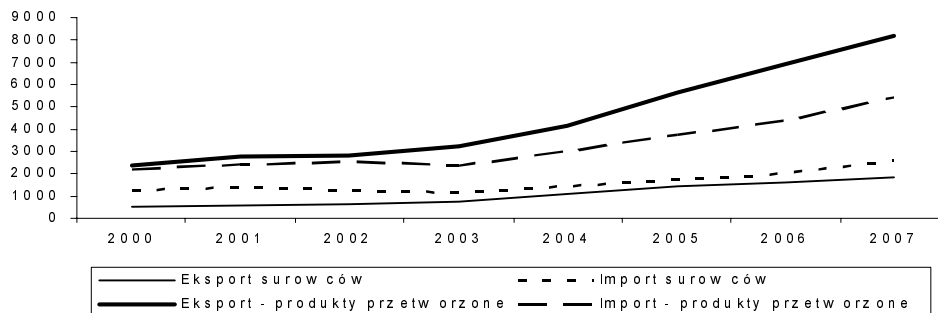
Coraz mniejsze znaczenie w odbiorze polskich artykułów rolno-spożywczych mają kraje WNP i pozostałe regiony. Rynek UE charakteryzuje się nadwyżkami ponad potrzeby wewnętrzne. Duża dynamika polskiego eksportu do UE i chęć sprostania wymogom konkurencji przez polskich producentów wynika z przewag konkurencyjnych, głównie o charakterze cenowo-kosztowym. Różnice w cenach surowców prowadzą do zwiększenia obrotów i wyrównywania się cen między rynkami lokalnymi. O konkurencyjności zaczynają decydować inne cechy, takie jak: jakość, umiejętność zaspokajania indywidualnych potrzeb odbiorców, wizerunek firmy, niezawodność zaopatrzenia itp. Czynniki te mogą w przyszłości determinować możliwości rozwoju eksportu na rynki UE i innych krajów. Pierwsze symptomy tych procesów zaobserwowano w 2007 r.

W latach 2000-2007 dynamika handlu zagranicznego surowcami rolniczymi i artykułami przetworzonymi była zróżnicowana. Przez cały analizowany okres Polska pozostawała importerem netto surowców rolniczych. W latach 2000-2005 tempo wzrostu eksportu surowców było wyższe od tempa importu, w wyniku czego zmniejszył się ujemny bilans handlowy surowcami (z 730 do 300 mln euro). W latach 2006-2007 ujemny bilans handlowy produktami rolnictwa ponownie się powiększył do 750 mln euro.

Udział surowców rolniczych w handlu zagranicznym artykułami rolno-spożywczymi Polski ulegał zmianom. W 2000 r. stanowiły one 36,1% wartości importu, na koniec badanego okresu – 32,2%. W eksporcie natomiast w analizowanym okresie ich udział wzrósł o 0,3 p.p. i wyniósł 18,2% w 2007 r. Polska w całym analizowanym okresie była eksporterem netto artykułów przetworzonych (rys. 2).

Bardzo dynamicznie zwiększał się eksport produktów przetworzonych – 18% średniorocznie w latach 2001-2007, w tym w latach 2004-2007 – 28%. Tempo wzrostu eksportu ulega jednak spowolnieniu z 36% w 2005 r., do 22% w 2006 r. i do 18% w 2007 r.

Tempo zmian importu w badanych latach wynosiło 11% średniorocznie. Do 2006 r. tempo wzrostu importu było niższe od tempa eksportu, w 2007 r. dynamika importu przewyższyła dynamikę eksportu.

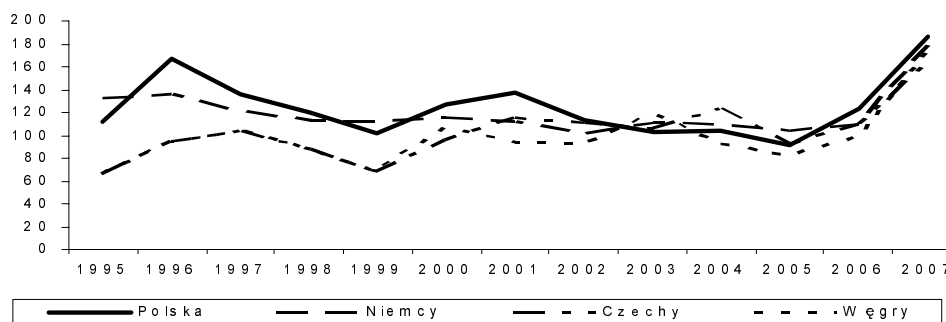


Rysunek 2. Handel zagraniczny Polski surowcami rolniczymi i produktami przetworzonymi w latach 2000-2007 [mln euro]

Źródło: jak na rys. 1.

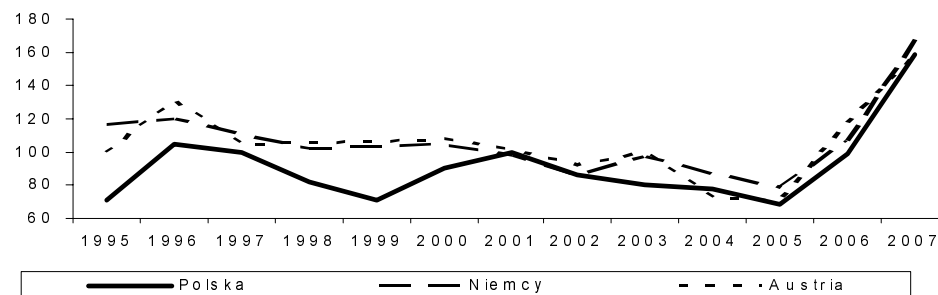
### CENY SUROWCÓW ROLNICZYCH

Ceny sprzedaży produktów rolnych mają ważne znaczenie dla producentów i przetwórców. Dla producentów określają przychody pieniężne z działalności, a dla przetwórców koszty zakupu surowca. Ceny sprzedaży poszczególnych zbóż w Polsce i wybranych krajach UE przedstawiono graficznie na rysunkach 3-7.



Rysunek 3. Ceny pszenicy w Polsce i krajach UE w latach 1995-2007 [euro/t]

Źródło: Eurostat, GUS, obliczenia własne.



Rysunek 4. Ceny żyta w Polsce i krajach UE w latach 1995-2007 [euro/t]

Źródło: jak na rys. 3.

Ceny sprzedaży pszenicy w Polsce przed integracją były wyższe niż w krajach UE. Przeciętna cena w Polsce w latach 2000-2003 wynosiła 120,2 euro/t, w Niemczech 109,8 euro/t, Czechach – 106,8 euro/t, Słowacji – 92 euro/t, Węgrzech – 103,4 euro/t. Od 2004 r. poziom cen i kierunki ich zmian są podobne jak w krajach UE.

Do 2004 r. ceny żyta w Polsce kształtowały się wokół polskich cen interwencyjnych. Odstąpienie od zakupów interwencyjnych w UE w 2004 r. spowodowało, że jego ceny kształtuje mechanizm rynkowy (rys. 4).

Kształtowanie się cen pszenżyta przedstawiono na rysunku 5. Jego ceny wynosiły w latach 2000-2003 w Niemczech – 97,3 euro/t, Polsce – 105 euro/t, Austrii – 91,8 euro/t. Od wejścia Polski do UE ceny pszenżyta kształtują się zgodnie z poziomem cen w UE.

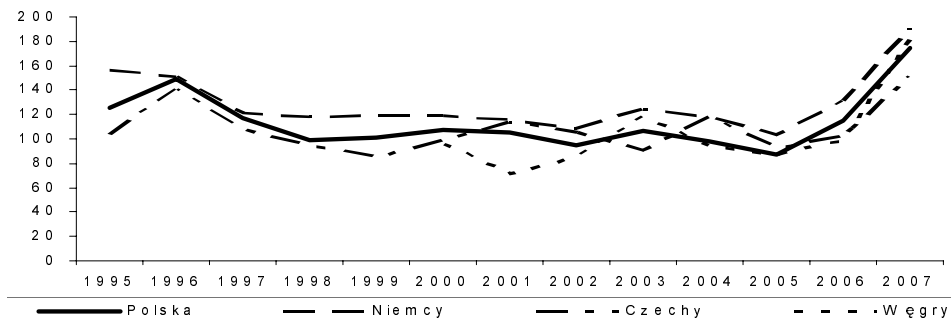
Kształtowanie się cen kukurydzy przedstawiono na rysunku 6. Ceny te są względnie ustabilizowane i kształtują się wokół ceny interwencyjnej. Reformy WPR, ograniczenie zakupów interwencyjnych kukurydzy do 0,7 mln t w sezonie 2008/2009 i zero w 2009/2010 oznaczają zwiększenie roli rynku w kształtowaniu cen równowagi. Może to spowodować zwiększenie zmienności cen.

W latach 2000-2003 ceny jęczmienia w Polsce były wyższe niż w UE. Od 2004 r. są podobne do cen w krajach sąsiednich UE (rys. 7).



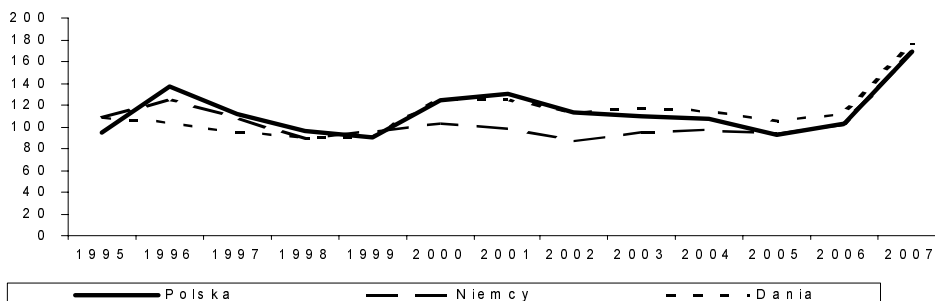
Rysunek 5. Ceny pszenżyta w Polsce i krajach UE w latach 1995-2007 [euro/t]

Źródło: jak na rys. 3.



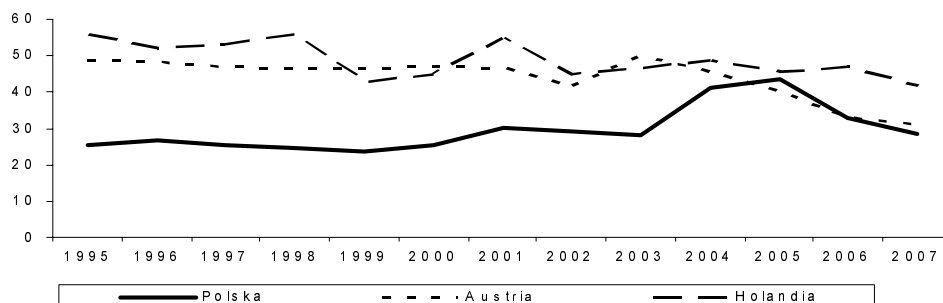
Rysunek 6. Ceny kukurydzy w Polsce i krajach UE w latach 1995-2007 [euro/t]

Źródło: jak na rys. 3.



Rysunek 7. Ceny jęczmienia w Polsce i krajach UE w latach 1995-2007 [euro/t]

Źródło: jak na rys. 3.



Rysunek 8. Ceny rzepaku w Polsce i krajach UE w latach 1995-2007 [euro/t]

Źródło: jak na rys. 3.

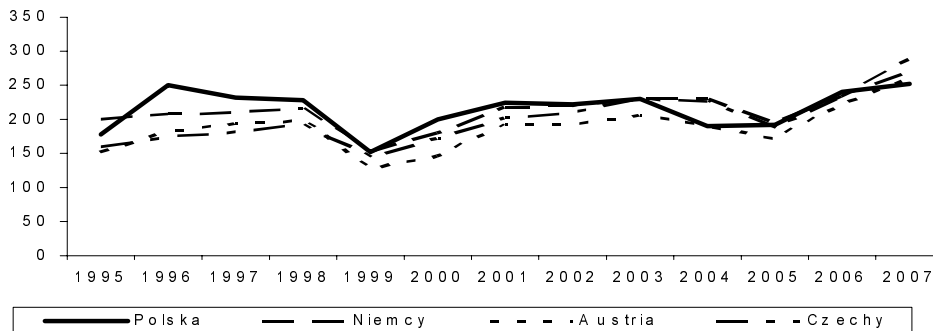
Objęcie rynku zbóż mechanizmami Wspólnej Polityki Rolnej (WPR) spowodowało następujące zmiany:

- od wejścia Polski do UE kierunki zmian cen w kraju są skorelowane ze zmianami w innych państwach UE i ich poziom jest podobny,
- nastąpiła zmiana sposobu równoważenia krajowego bilansu ziarna przez swobodny przepływ towarów,
- rynek zbóż funkcjonuje efektywnie w zakresie transmisji cen w przestrzeni, co prowadzi do wyrównywania się cen na różnych rynkach lokalnych (krajowych).

Poziom i kierunki zmian cen rzepaku w Polsce są podobne jak w innych krajach UE (rys. 8). Wynikają one z popytu i podaży, tj. cen płaconych przez zakłady olejarskie, jak i popytu eksportowego. Przeciętnie w latach 2004-2007 ceny rzepaku w Polsce były niższe niż w Niemczech o 10%. Sprzyjało to eksportowi, który średniorocznie w latach 2004-2007 wynosił 260 tys. ton, a głównym odbiorcą pozostawały Niemcy.

Integracja z UE pozytywnie krótkookresowo wpłynęła na ceny buraków cukrowych. Objęcie rynku cukru regulacjami WPR spowodowało wzrost cen buraków o 50% (rys. 9). Przyjęte w 2006 r. reformy WPR na rynku cukru oznaczają jednak pogorszenie korzystnych warunków ekonomicznych zarówno dla producentów buraków, jak i cukrowni. Wynikają one z następujących czynników:

- obniżenia ceny interwencyjnej cukru w ciągu 4 lat o 36% i ceny minimalnej buraków o 40% (z 43,69 do 26,29 euro/tonę w sezonie 2009/2010),



Rysunek 9. Ceny buraków cukrowych w Polsce i krajach UE w latach 1995-2007 [euro/t]

Źródło: jak na rys. 3.

- obniżenie ceny minimalnej jest częściowo (w 60%) rekompensowane płatnościami do obszaru; połapy tych płatności dla Polski są następujące: 99,1 mln euro w 2006 r., 122,9 mln euro w 2007 r., 146,7 mln euro w 2008 r. i 159,3 mln euro w 2009 i latach następnych.
- wprowadzenia mechanizmu restrukturyzacji przemysłu cukrowniczego – możliwa pomoc restrukturyzacyjna,
- wpłaty na rzecz funduszu ponoszą posiadacze kwot produkcji<sup>1</sup>.

Dla konsumentów i przetwórców cukru obniżenie jego cen rynkowych nastąpi od sezonu 2009/2010, tj. od kiedy nie będzie opłat restrukturyzacyjnych ponoszonych przez producentów cukru.

Dalsze zachęty do rezygnacji z produkcji buraków cukrowych wprowadzono na rok gospodarczy 2008/2009. Plantatorzy buraków będą mogli zrzec się kwot produkcyjnych cukru w ramach tzw. inicjatywy plantatorskiej w zamian za dodatkowe płatności w wysokości 237,5 euro/tonę cukru. Może to być czynnikiem znacznie ograniczającym produkcję buraków w Polsce<sup>2</sup>. W wyniku tych zachęt kwota produkcji cukru w Polsce może się zmniejszyć o ponad 360 tys. ton w 2008 r.

Ceny produktów roślinnych od wstąpienia Polski do UE coraz silniej powiązane są z cenami w innych krajach Wspólnoty. Ich poziom i kierunki zmian są podobne. Ceny w Polsce kształtują się także pod wpływem podaży i popytu na rynkach innych krajów UE.

Rynek funkcjonuje efektywnie w zakresie przestrzennej transformacji cen. Dla przetwórców produktów roślinnych oznacza to także swobodę w pozyskiwaniu surowca z rynków o niższych cenach.

Rynek i produkcja trzody chlewnej charakteryzuje się zmiennością. Podstawowymi elementami tej zmienności są wahania cykliczne oraz tendencja i wahania sezonowe. Wyjaśniają one 92% zmienności cen na tym rynku. Wahania cykliczne i tendencja wyjaśniają 58% zmienności cen, wahania sezonowe – 34%. Ceny trzody chlewnej w Polsce i UE w latach 1995-2007 przedstawiono na rysunku 10.

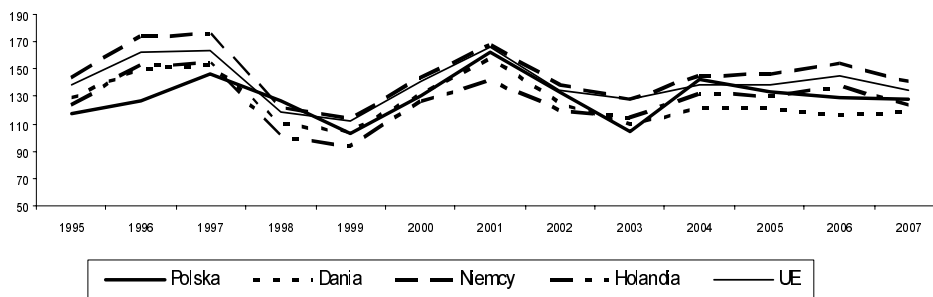
W analizie cyklicznych zmian cen trzody chlewnej można stwierdzić, że [Hamulczuk 2007]:

- przed wstąpieniem Polski do UE zmiany cykliczne w Polsce były opóźnione średnio o trzy miesiące w stosunku do analogicznych wahań na rynku niemieckim i duńskim,

<sup>1</sup> Rozp. Rady (WE) nr 318 i 320/2006 z 20 lutego 2006, Rozp. Komisji nr 952 i 967/2006 z 29 czerwca 2006.

<sup>2</sup> Rozp. Rady (WE) nr 1261/2007 z 9 października 2007 r.





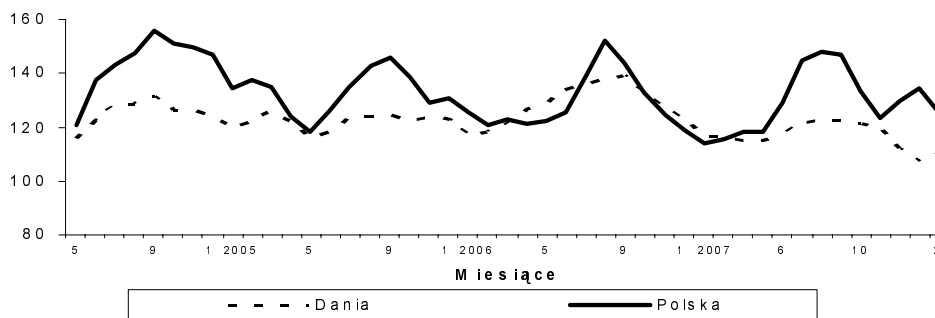
Rysunek 10. Ceny trzody chlewnej w Polsce i krajach UE w latach 1995-2007 [euro/100 kg]  
Źródło: jak na rys. 3.

- wyraźne jest stopniowe dochodzenie do coraz większej współzależności i coraz większej konwergencji cykli świńskich w Polsce w stosunku do cykli w Danii i Niemczech,
- funkcjonowanie na rynku europejskim powoduje, że przebiegają one niemal równocześnie.

Podstawowe znaczenie w kształtowaniu sytuacji na rynkach lokalnych mają wahania krótkookresowe reprezentujące zmiany sezonowe. Jeżeli w ich wyniku powstają zbyt duże różnice cenowe następuje zwiększenie obrotów towarowych, co prowadzi do wyrównywania się cen na różnych rynkach. Jest to widoczne na rynku mięsa wieprzowego. Ceny wieprzowiny w Polsce i Danii w poszczególnych miesiącach przedstawiono na rysunku 11.

Sezonowość cen skupu trzody chlewnej w Polsce jest wyższa niż w Danii, która z kolei jest głównym dostawcą mięsa wieprzowego do Polski. Jeżeli różnice w cenach mięsa przewyższają koszty transakcyjne, przedsiębiorstwa mają możliwość zaopatrzenia się w tańszy surowiec z innych krajów. Powoduje to zwiększenie importu mięsa i ograniczanie eksportu oraz powstanie ujemnego salda handlowego [Stańko 2007].

Krajowa produkcja mięsa wołowego i cielęcego pochodzi w głównej mierze od bydła o mlecznym kierunku użytkowania i podobnie jak w przypadku wielkości pogłowia wykazuje tendencję malejącą. Znaczne przyśpieszenie skali wywozu produktów z tego rynku nastąpiło w latach 2002-2007. Wraz z akcesją Polski do UE wywóz wołowiny i cielęciny ma coraz większe znaczenie w zagospodarowaniu krajowej produkcji. Na rynki zagraniczne w 1990 r. przeznaczono 18% tego mięsa, a w 2007 r. ponad 50%. Od 1998 r. w strukturze wywozu mięsa

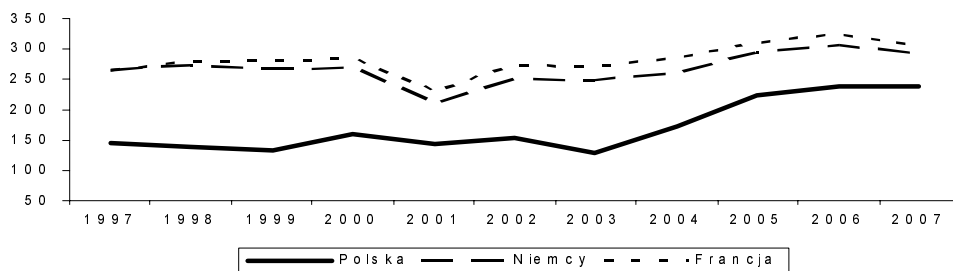


Rysunek 11. Miesięczne referencyjne ceny trzody chlewnej w Polsce i Danii (maj 2004 – marzec 2008) [euro/100 kg]  
Źródło: jak na rys. 3.

zmniejsza się udział eksportu żywca na rzecz wzrostu udziału mięsa świeżego i mrożonego [Stańko, Lewandowski 2007].

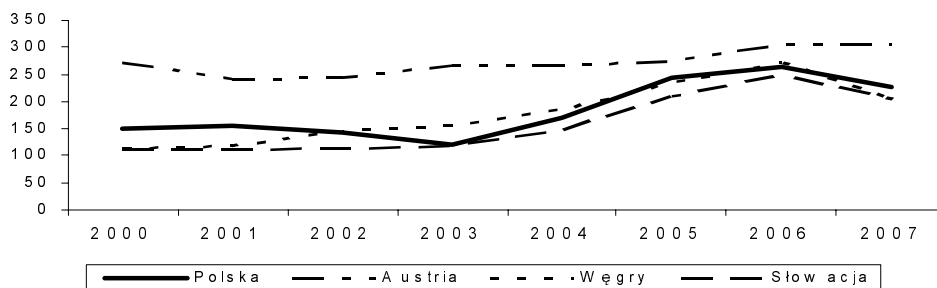
Lata 1997-2003 charakteryzowały się względną stabilizacją cen, średnio w roku wzrastały one o 1,6%, tj. poniżej tempa inflacji. Przyspieszenie tempa wzrostu cen (20,6%) obejmuje lata 2004-2006, tj. od czasu wstąpienia Polski do UE i wynika ze zwiększania się popytu eksportowego, głównie w krajach Europy zachodniej.

Obserwując kształtowanie się cen skupu bydła w Polsce, a także cen referencyjnych polskiej wołowiny i cielęciny na rynku unijnym można wysnuć wniosek, że trudno będzie uzyskać lepsze warunki zapłaty bez poprawy jakości oferowanego mięsa. Po gwałtownym wzroście po akcesji w maju 2004 r. ceny te kształtują się na względnie stabilnym poziomie i stanowią 75% średniej w UE. Wyższe ceny uzyskuje się za wołowinę z ras mięsnych (rys. 12).



Rysunek 12. Ceny wołowiny w Polsce i krajach UE w latach 1995-2007 [euro/100 kg]  
Źródło: jak na rys. 3.

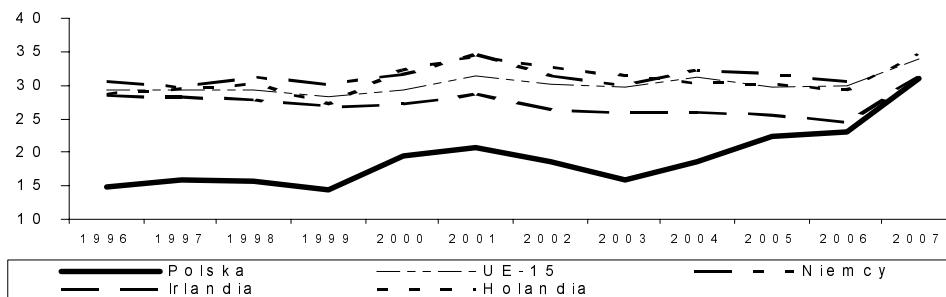
Wejście Polski do UE spowodowało także znaczny wzrost cen cielęciny. Jej ceny w 2004 i 2005 r. wzrastały o 40% rocznie, w 2006 r. o dalsze 8%, a w 2007 r. nastąpił ich spadek z powodu umocnienia się złotówki (rys. 13).



Rysunek 13. Ceny sprzedaży cieląt w Polsce i krajach UE w latach 2000-2007 [euro/100 kg wagi żywca]  
Źródło: jak na rys. 3.

Rynek mleka w UE należy do silnie protegowanych. Wspólną organizacją rynku, oprócz mleka, objętych jest wiele innych jego produktów (np. masło, odtłuszczone mleko w proszku, sery laktoza). Ceny rynkowe mleka i jego produktów w UE nie są kształtowane wyłącznie przez siły rynkowe. Do podtrzymywania cen i stabilizacji rynku wykorzystuje się:

- system kwot produkcyjnych,
- różne instrumenty interwencji wewnętrznej,
- regulacje handlu zagranicznego.



Rysunek 14. Ceny skupu mleka w Polsce i krajach UE w latach 1996-2007 [euro/100 kg]  
Źródło: jak na rys. 3.

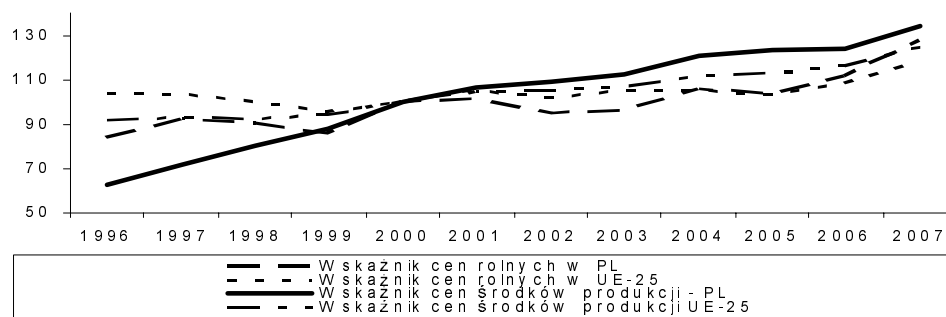
Tak rozbudowany system regulacji zapewnia odpowiedni poziom cen dla producentów i przetwórców. Jednocześnie mleko surowe stosowane do produkcji wyrobów mlecznych powinno spełniać określone wymogi. Dotyczą one gospodarstw, zwierząt, higieny, odbioru, transportu, przetwórstwa, dystrybucji.

Po wstąpieniu Polski do UE ceny skupu mleka systematycznie rosły (rys. 14). Pomimo tego były i są niższe niż w krajach UE-15, w 2004 r. o 21,4%, w 2005 o 13%, a w 2006 r. o 9,1%. W 2007 r. ceny skupu mleka w Polsce były niższe niż we Francji o 6,4%, w Niemczech i Holandii o 10%, Irlandii o 18,2%.

Jednym z podstawowych elementów uwarunkowań rozwoju rolnictwa jest dynamika cen surowców rolniczych i cen zakupu środków produkcji. Na ogół dynamika cen środków produkcji jest wyższa od zmian cen rolnych (rys. 15).

Pomimo szybszej dynamiki cen środków produkcji niż cen rolnych sytuacja ekonomiczna polskiego rolnictwa od 2004 r. uległa znaczącej poprawie. Jest to efekt szybko rosnących różnych dopłat do rolnictwa [Urban 2007].

Dodatkowe przychody pieniężne (płatności zwiększające dochody i zwiększenie przychodów ze sprzedaży produktów) przewyższają dodatkowe wydatki na zakup środków produkcji po wyższych cenach. Urban [2007] szacuje, że saldo tych przepływów gotówkowych w stosunku do 2003 r. wyniosło w 2004 r. – +3,6 mld zł, w 2005 r. – +7 mld zł, w 2006 r. – +9,2 mld zł, a w 2007 – +14,8 mld zł.



Rysunek 15. Wskaźniki nominalnych cen rolnych i produktów zakupywanych przez rolników w Polsce i krajach UE w latach 1996-2007 (2000=100)  
Źródło: jak na rys. 3.

Z punktu widzenia rozwoju rolnictwa ważne znaczenie mają kierunki wykorzystania środków z funduszy unijnych i krajowych. W wykorzystaniu tych funduszy stosunkowo mały jest udział środków, które przyczyniają się do wspierania rozwoju potencjału produkcyjnego rolnictwa i jego otoczenia.

#### STOPA INFLACJI, KURS WALUTOWY (ZŁ/EURO), TEMPO WZROSTU PKB

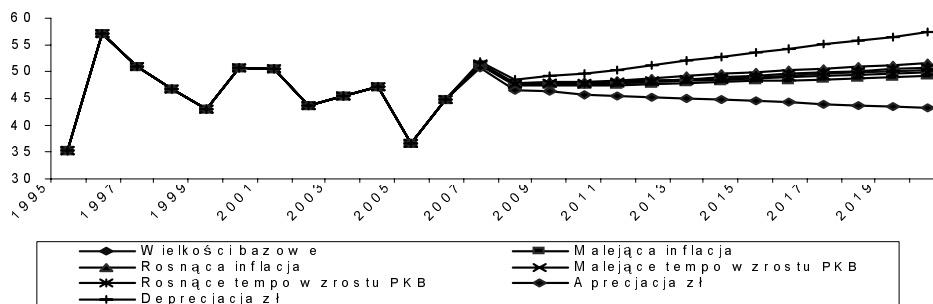
Ocena wpływu uwarunkowań zewnętrznych na rozwój rolnictwa jest ważnym zagadnieniem teoretycznym i praktycznym. W opracowaniu wpływ ten przedstawiono w oparciu o model AGMEMOD<sup>3</sup>. Jest to model ekonometryczny, dynamiczny „wieloproduktowy”, pokazujący powiązania w formie funkcyjnej między produkcją, konsumpcją, przetwórstwem, zapasami i handlem zagranicznym. Umożliwia ocenę wpływu zmiennych egzogenicznych na poszczególne rynki. W opracowaniu przyjęto następujące poziomy zmiennych egzogenicznych:

- kurs walutowy zł do euro: bazowy 3,9, a jego zmiany od 3,2 do 4,6,
- stopa wzrost gospodarczego: bazowa – 4,5%, a jej zmiany od 2,5 do 6,5%,
- stopa inflacji: bazowa – 2,5%, a jej zmiany od 1 do 4%.

Przyjęte zmienne makroekonomiczne bezpośrednio lub pośrednio wpływają na poszczególne gałęzie produkcji rolniczej, produkcję i kierunki jej rozdysponowania (zużycie paszowe, przemysłowe, handel zagraniczny, poziom zapasów, konsumpcję), podaż rynkową. W opracowaniu przedstawiono wpływ tych czynników na kierunki zmian cen rolnych (rys. 16-20).

Analiza oceny wpływu tempa inflacji, stopy wzrostu gospodarczego i kursu walutowego (zł do euro) pozwala stwierdzić, że:

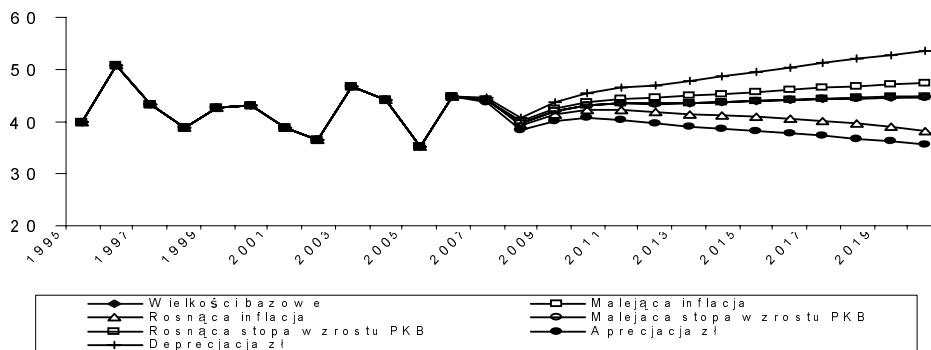
- podstawowe znaczenie w kształtowaniu koniunktury na rynkach rolnych wynikać będzie z kursu walutowego; osłabienie złotego pozytywnie wpływa na ceny surowców rolniczych i ich eksport,



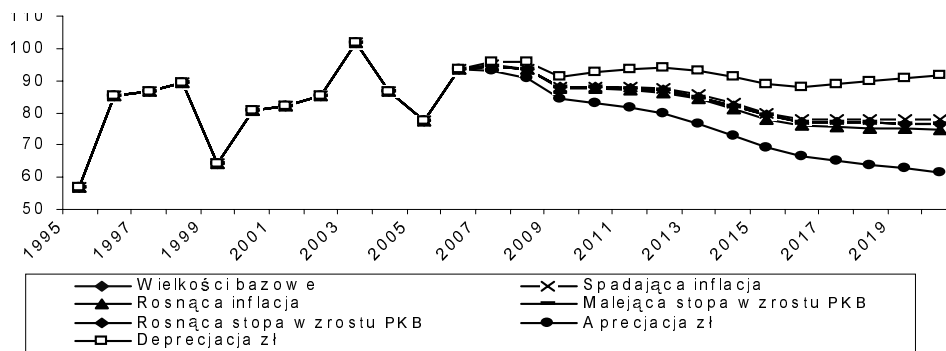
Rysunek 16. Wpływ zmiennych egzogenicznych (stopa inflacji, tempo wzrostu PKB i kurs walutowy zł do euro) na ceny pszenicy w Polsce (ceny zł/100 kg, 1995-2006 dane rzeczywiste, 2007-2020 symulacja wyników)

Źródło: obliczenia własne.

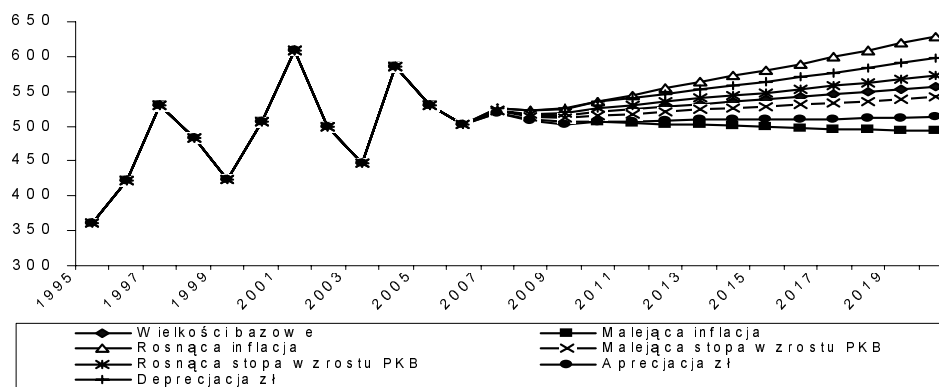
3 Akronim pochodzi od słów angielskich: Agriculture, Macro Economic Modelling [Syczewska 2004]



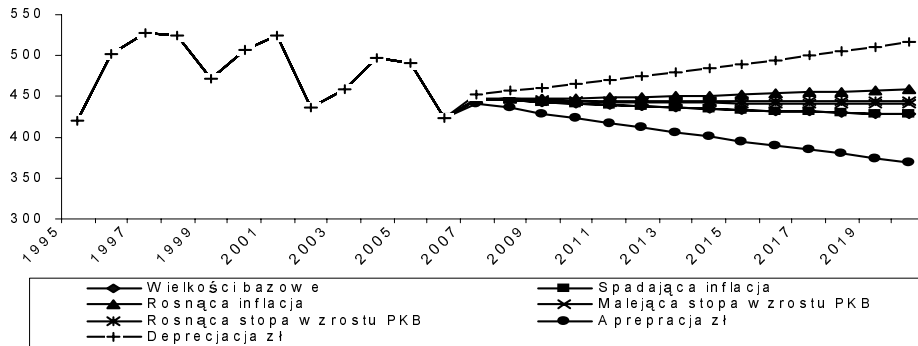
Rysunek 17. Wpływ zmiennych egzogenicznych (stopa inflacji, tempo wzrostu PKB i kurs walutowy zł do euro) na ceny kukurydzy w Polsce (ceny zł/100 kg, 1995-2006 dane rzeczywiste, 2007-2020 symulacja wyników)  
Źródło: obliczenia własne.



Rysunek 18. Wpływ zmiennych egzogenicznych (stopa inflacji, tempo wzrostu PKB i kurs walutowy zł do euro) na ceny rzepaku w Polsce (ceny zł/100 kg, 1995-2006 dane rzeczywiste, 2007-2020 symulacja wyników)  
Źródło: jak na rys. 16.



Rysunek 19. Wpływ zmiennych egzogenicznych (stopa inflacji, tempo wzrostu PKB i kurs walutowy zł do euro) na ceny wieprzowiny w Polsce (ceny zł/100 kg wg wagi poubojowej, 1995-2006 dane rzeczywiste, 2007-2020 symulacja wyników)  
Źródło: jak na rys. 16.



Rysunek 20. Wpływ zmiennych egzogenicznych (stopa inflacji, tempo wzrostu PKB i kurs walutowy zł do euro) na ceny drobiu w Polsce (ceny zł/100 kg wagi poubojowej, 1995-2006 dane rzeczywiste, 2007-2020 symulacja wyników)

Źródło: jak na rys. 16.

- umocnienie złotego hamuje wzrost cen rolnych w kraju,
- stopa inflacji i tempo wzrostu PKB słabo wpływają na ceny na rynkach rolnych,
- zmienne makroekonomiczne obejmujące stopę inflacji i tempo wzrostu PKB słabo wpływają na ceny rolne; wynika to z charakteru popytu na surowce rolnicze (popyt wtórny wynikający z zapotrzebowania na artykuły spożywcze) oraz coraz luźniejszego powiązania cen detalicznych z cenami surowców rolnych,
- umocnienie zł hamuje wzrost cen rolnych w kraju,
- zmienne makroekonomiczne obejmujące stopę inflacji i tempo wzrostu PKB słabo wpływają na ceny rolne. Wynika to z charakteru popytu na surowce rolnicze (popyt wtórny wynikający z zapotrzebowania na artykuły spożywcze) oraz coraz luźniejszego powiązania cen detalicznych z cenami surowców rolnych,
- wraz ze wzrostem PKB zwiększają się dochody ludności, które w części przeznaczane są na dodatkowy popyt na żywność. Zmniejszający się udział cen surowców rolniczych w cenach detalicznych artykułów spożywczych ogranicza wzrost cen rolnych.

## PODSUMOWANIE

Integracja Polski z UE zmieniła zasadniczo czynniki kształtujące uwarunkowania rozwoju rolnictwa. Podstawowymi skutkami tego procesu są:

- kilkukrotne zwiększenie możliwości finansowania działalności gospodarstw i otoczenia ze źródeł zewnętrznych, zwłaszcza z funduszy UE,
- wzrost większości cen surowców rolniczych do poziomu cen równowagi w UE,
- nadrzędność zasad Wspólnej Polityki Rolnej nad polityką krajową spowodowała ujednoczenie warunków funkcjonowania poszczególnych rynków rolnych; skutkiem tego jest coraz efektywniejsze funkcjonowanie rynku rolnego i ujednoczenie poziomu cen na rynkach sąsiednich; umożliwia to przetwórcom wybór źródeł zakupu surowców w zależności od poziomu cen,
- znaczne zwiększenie rynku zbytu dla produktów i surowców rolniczych; efektem tego jest szybki wzrost eksportu artykułów rolno-spożywczych,

- Jednolity Rynek Europejski stał się dominującym źródłem zaopatrzenia i zbytu,
- osłabienie złotego pozytywnie wpływa na wzrost cen rolnych,
- tempo wzrostu gospodarczego i stopa inflacji słabo wpływają na ceny surowców rolniczych.

## LITERATURA

- AGMEMOD. The Models [<http://tnet.teagasc.ie/agmemod>].
- Dittman P. 1996: Metody prognozowania sprzedaży w przedsiębiorstwie. Wydawnictwo AE we Wrocławiu. Wrocław, s. 9.
- Ekonomika rolnictwa. Zarys teorii. Praca zbiorowa pod red. A. Wosia i F. Tomczaka. PWRiL, Warszawa 1983.
- Hamulczuk M. 2007: Powiązania cen wieprzowiny pomiędzy rynkiem polskim, duńskim i niemieckim. [W:] Rolnictwo i Gospodarka Żywnościowa Polski w ramach Unii Europejskiej. Problemy rolnictwa światowego. T. XVII. Wydawnictwo SGGW, Warszawa.
- Handel zagraniczny artykułami rolno-spożywczymi w 2007. MRiRW, Warszawa 2008.
- Hunek T. 1998: Rozwój obszarów wiejskich. Encyklopedia Agrobiznesu pod red. A. Wosia. Fundacja Innowacja, Warszawa, s. 735-739.
- Kowalczyk S. 2007: Fundusze Unii Europejskiej w rozwoju rolnictwa i obszarów wiejskich. *Zagadnienia Ekonomiki Rolnej*, Nr 3, s. 3-4.
- Kotler P. 1994: Marketing. Analiza, planowanie, wdrażanie, kontrola. Warszawa, Gebethner i S-ka.
- Polski handel zagraniczny artykułami rolno-spożywczymi w 2002, 2004 i 2006 r. FAMMU, FAPA, Warszawa 2003, 2005 i 2006.
- Stańko S., Lewandowski R. 2007: Tendencje zmian na rynku wołowiny i cielęciny w Polsce w latach 1990-2006. *Acta Scientiarum Polonorum Oeconomia*, 6(2), Warszawa, s.71-80.
- Stańko S. 2007: Wpływ integracji z UE, na warunki prowadzenia działalności gospodarczej w rolnictwie, obrocie i przetwórstwie rolno-spożywczym. Maszynopis. IERiGŻ-PIB, Warszawa.
- Syczewska E. 2004: Model AGMEMOD-CEEC+PL: Struktura i projekcje. Referat na konferencję pt. Metody ilościowe w ekonomii V. Warszawa 24-25 września 2004, SGGW.
- Tomczak F. 1998: Rolnictwo polskie. Encyklopedia Agrobiznesu pod red. A. Wosia. Fundacja Innowacja, Warszawa, s. 711-719.
- Urban R. 2007: Ocena stanu polskiej gospodarki żywnościowej po wejściu do UE (w trzecim i czwartym roku). IERiGŻ-PIB. Warszawa.

*Stanisław Stańko*

## EXTERNAL CONDITIONS OF DEVELOPMENT OF POLISH AGRICULTURE

## Summary

The article presents impact of macroeconomic variables (rate of economic growth, exchange rate, rate of inflation, integration) on the agriculture. Since the first year after the Polish UE accession foreign trade agri-food turnover has been growing. EU Member States have become main partners in exchange of many products. Raw agricultural products prices within the common market have become more equalized. Exchange rates are the most important variable influencing the performance of the agricultural sector. Economic growth and inflation have weak influence on the agricultural market.

Adres do korespondencji:

dr hab. Stanisław Stańko, prof. SGGW

Katedra Ekonomiki Rolnictwa i Międzynarodowych Stosunków Gospodarczych SGGW

ul. Nowoursynowska 166

02-787 Warszawa

tel. (0 22) 593 41 07, e-mail: stanislaw\_stanko@sggw.pl