

## CZYNNIKI DETERMINUJĄCE POWIĄZANIA GOSPODARSTW ROLNICZYCH Z OTOCZENIEM

*Barbara Gołębiwska*

Katedra Ekonomiki i Organizacji Przedsiębiorstw Szkoły Głównej Gospodarstwa Wiejskiego  
w Warszawie

Kierownik: prof. dr hab. Henryk Runowski

Słowa kluczowe: gospodarstwa rolnicze, otoczenie gospodarstw, powiązania

*Key words: agricultural farms, environment of farms, connection*

S y n o p s i s. W opracowaniu przedstawiono czynniki różnicujące powiązania gospodarstw rolniczych z otoczeniem. Omówiono otoczenie wewnętrzne i zewnętrzne gospodarstwa, mające wpływ na kontakty z otoczeniem. Badania przeprowadzono w 225 gospodarstwach o zróżnicowanych typach produkcyjnych i wielkości ekonomicznej. Stwierdzono różnice w regionie zależne od wykształcenia kierowników gospodarstw i zróżnicowania przestrzennego.

### WSTĘP

Obecny okres rozwoju gospodarki rolno-żywnościowej powoduje, iż rolnictwo coraz bardziej zatracza swój pierwotny charakter. Jeszcze do niedawna wytwarzało przeważającą część bezpośrednio proponowanych na rynek produktów żywnościowych. W miarę upływu czasu staje się jedynie dostawcą głównie surowców do produkcji żywności. Jest to przyczyną rozwoju jego związków z innymi gałęziami gospodarki, przedsiębiorstwami przetwórczymi, handlowymi (z innymi przedsiębiorstwami agrobiznesu). Obecnie coraz częściej podkreśla się nie te cechy rolnictwa, które odróżniają je od innych działów gospodarki narodowej, ale to co wiąże rolnictwo z jego otoczeniem. Rozwój rolnictwa w decydującym stopniu zależy od charakteru i siły tych powiązań, a nie od tego jak daleko zachowa ono swoją odrębność [Tomczak 2004]. Podejście tradycyjne do przedsiębiorstwa brało pod uwagę tylko cechy i zachowania ludzi, jako czynniki, które mogą wpływać na to co dzieje się w obrębie przedsiębiorstwa. Na obecnym etapie rozwoju gospodarczego koniecznym staje się szersze spojrzenie na te zagadnienia. Dlatego obecnie prawie w każdym opracowaniu dotyczącym przedsiębiorstw i warunków ich funkcjonowania, uwzględnia się znaczenie otoczenia i jego elementów. Coraz częściej podkreśla się także, że otoczenie staje się dla przedsiębiorstw coraz bardziej „skomplikowane”. Do pierwotnego otoczenia naturalnego dochodzą kolejne jego elementy (i jest ich coraz więcej), wpływające bezpośrednio lub pośrednio na jednostki w nim funkcjonujące. Dlatego gospodarz – rolnik – zarządzający gospodarstwem, podobnie jak menedżer w każdej organizacji, powinien dążyć do właściwego „dopasowania” swojej działalności do otoczenia, w którym funkcjonuje.

Rola elementów otoczenia i ich dokładne poznanie dla gospodarstw rolniczych jest szczególnie ważne, gdyż są to przeważnie małe, słabe ekonomicznie jednostki, które muszą przystosować swoje działania do warunków zewnętrznych, gdyż same nie są w stanie na nie wpływać (nie mają możliwości kształtowania otoczenia dla własnych potrzeb).

#### ROLA CZYNNIKÓW ZEWNĘTRZNYCH I WEWNĘTRZNYCH W DZIAŁALNOŚCI PRZEDSIĘBIORSTW

Decyzje podejmowane przez rolnika w zakresie prowadzenia gospodarstwa są splotem wielu różnych czynników występujących w danym czasie i z różną siłą. W odróżnieniu od przedsiębiorstw przemysłowych w gospodarstwach rolniczych często mają one odmienne uwarunkowania. Jednak podobnie jak inne przedsiębiorstwa gospodarstwa rolnicze także funkcjonują w pewnym otoczeniu, od którego są zależne. Kluczowym więc staje się pytanie, jakie jest znaczenie poszczególnych elementów tego otoczenia. Aby na nie odpowiedzieć należy rozpocząć od zdefiniowania pojęcia otoczenie.

W nowoczesnych teoriach organizacji otoczenie organizacji ujmuje się jako byt leżący poza jej granicami [Hatch 2002]. Jest to bardzo szeroka definicja, nie precyzująca dokładnie co „tworzy” otoczenie, jakie elementy (składowe) wchodzi w jego zakres. Bardziej dokładne określenie otoczenia podał Kotler [1997] definiując je jako zbiór zewnętrznych „aktorów” i sił, które oddziałują na możliwości firmy odnośnie jej rozwoju oraz na utrzymywanie udanych transakcji z nabywcami. Wyodrębnienie poszczególnych elementów otoczenia podał w definicji Griffin [2001], który dodatkowo podzielił je na otoczenie zewnętrzne (makro i mikrootoczenie) oraz wewnętrzne. Otoczenie zewnętrzne obejmuje wszystko co znajduje się poza granicami przedsiębiorstwa i może na nie oddziaływać. Autor ten zalicza tu m.in. takie obszary, jak: środowisko naturalne, warunki ekonomiczne, społeczno-kulturowe, edukacyjne, instytucjonalne, prawne, technologiczne, informacyjne. Każdy z tych warunków może mieć różne znaczenie dla funkcjonowania gospodarstwa rolniczego.

Bezpośredni wpływ w analizie otoczenia przedsiębiorstw przemysłowych przypisuje się „składowym” mikrootoczenia: konkurentom (firmy sprzedające te same dobra), dostawcom (firmy dostarczające surowce do produkcji towarów), pośrednikom (dostarczający gotowe wyroby od producenta do klientów), klientom (ostatecznym nabywcami) [Gierszewska, Romanowska 1994]. W gospodarstwach rolniczych te elementy otoczenia bliższego nie zawsze mają takie samo znaczenie, jak dla przedsiębiorstw przemysłowych. Podobnie można traktować funkcjonowanie w otoczeniu dostawców i pośredników, natomiast inne znaczenie na przykład będą mieli konkurenci, którzy nie są tak jak w innych przedsiębiorstwach, postrzegani przez rolników jako zagrożenie. Jest to związane z tym, iż rynek rolny można traktować jako zbliżony do konkurencji doskonałej, gdzie istnieje dużo drobnych jednostek wytwarzających dobra i zwiększenie produkcji w jednej z nich nie jest związane bezpośrednio ze spadkiem cen produktów.

Znaczenie bezpośrednich klientów jest także nieco inne niż w przypadku przedsiębiorstw przemysłowych. Finalny odbiorca raczej rzadko kupuje obecnie bezpośrednio wytworzone produkty rolnicze, są to głównie towary przetworzone. Produkcja w rolnictwie nie służy obecnie bezpośrednio zaspokojeniu potrzeb żywnościowych konsumentów (lub dzieje się tak bardzo rzadko, np. w gospodarstwach agroturystycznych). Dzisiejsze rolnictwo wytwarza przede wszystkim surowce, które aby trafić do finalnego odbiorcy podlegają procesom

przetworzenia. Dlatego bezpośredni odbiorcy produktów rolniczych to firmy, które skupują surowce. Dla gospodarstwa rolniczego to one należą do otoczenia bliższego jako odbiorcy.

W gospodarstwach rolniczych w odróżnieniu od przedsiębiorstw przemysłowych kluczową rolę (jako oddziaływanie bezpośrednie) odgrywiają czynniki przyrodnicze. Główną rolę odgrywiają: klimat, jakość gleb, ukształtowanie terenu czy stosunki wodne stwarzające odmienne warunki produkcji.

Elementy oddziałujące pośrednio na przedsiębiorstwa to czynniki demograficzne, technologiczne, ekonomiczne, polityczno-prawne i społeczno-kulturowe. Ze względu na to, że rolnictwo to głównie produkcja żywności istotną rolę odgrywiają te cechy populacji, które kształtują rozmiary i strukturę zapotrzebowania na te dobra. Z czynników zewnętrznych zmiany w otoczeniu demograficznym mogą odgrywać więc istotną rolę w kształtowaniu produkcji rolniczej.

W ostatnich latach szczególnie duże zmiany nastąpiły w otoczeniu technologicznym. Postęp technologiczny stwarza zupełnie nowe możliwości rozwiązywania problemów związanych ze stosowaniem efektywnych sposobów produkcji, zwiększaniem wydajności, podnoszeniem jakości produktów, czy przezwyciężanie barier związanych z pozyskiwaniem, gromadzeniem i przetwarzaniem informacji niezbędnych do skutecznego zarządzania. Zmiany w otoczeniu technologicznym stanowią szansę dla tych przedsiębiorstw, które potrafią je odpowiednio wykorzystać. Dlatego ogromne znaczenie mają umiejętności zarządzających, którzy potrafią lub nie wykorzystać sprzyjające warunki, czy też ograniczyć ryzyko związane z działalnością przedsiębiorstwa, czy gospodarstwa rolniczego. Zagrożenie zwiększa się przy przechodzeniu od zamkniętej do bardziej otwartej gospodarki.

Różnorodne czynniki obejmuje także otoczenie ekonomiczne. Są to m.in. poziom i dynamika produktu narodowego brutto, ogólny poziom i struktura zamożności społeczeństwa (bieżące dochody, oszczędności, zadłużenie), polityka pieniężna państwa i system podatkowy, poziom cen, koniunktura gospodarcza (stopa wzrostu, rozmiar bezrobocia, bilans handlowy itp.). Elementy tego otoczenia mogą w niekorzystny sposób oddziaływać na rozwój nie tylko poszczególnych przedsiębiorstw, ale całych dziedzin gospodarki. Prowadzenie gospodarstwa rolnego w warunkach gospodarki wolnorynkowej wiąże się z wysokim ryzykiem ekonomicznym. W sytuacji zmiennego otoczenia rolnik nie jest w stanie efektywnie funkcjonować bez odpowiedniej wiedzy i umiejętności. Dzisiejszą gospodarkę zwykło się nazywać gospodarką opartą na wiedzy, a także erą informacji.

Czynniki zaliczane do otoczenia prawno-politycznego to głównie regulacje prawne. Dotyczą one polityki rządu, współpracy międzynarodowej, zapewnienia bezpieczeństwa sprzedawanych produktów, ochrony interesów słabszych uczestników rynku, czy ochrony środowiska naturalnego. Nie jest to jednak taka ingerencja państwa jak w okresie gospodarki centralnie planowanej. Dla współczesnej gospodarki rynkowej charakterystyczna jest ingerencja państwa ukierunkowana na stabilizację rynku rolno-żywnościowego oraz ochronę dochodów uzyskiwanych w rolnictwie. Stanowi więc jeden z elementów otoczenia, kształtujący warunki funkcjonowania gospodarki, pośrednio przedsiębiorstw.

W gospodarstwach rolniczych bardzo znacząca jest rola uwarunkowań kulturowych czy religijnych. Dużą rolę w społecznościach wiejskich odgrywiają jednostki i organizacje nieformalne, z których zdaniem, czy opinią rolnicy bardzo się liczą.

## CEL I METODYKA BADAŃ

Zróżnicowanie gospodarstw rolniczych w Polsce jest bardzo duże. Oprócz jednostek wytwarzających produkcję na sprzedaż funkcjonują także gospodarstwa wytwarzające produkty z przeznaczeniem na samozaopatrzenie. Istnieją także jednostki, które mogą mieć wygaszoną produkcję, a są przetrzymywane w celach spekulacyjnych (np. w oczekiwaniu na wzrost wartości) lub gospodarstwa znajdujące się w tzw. gotowości produkcyjnej, po to by skorzystać z dopłat bezpośrednich [Józwiak, Kagan 2008]. Przedmiotem zainteresowań tego opracowania były jednostki prowadzące produkcję rolniczą, przynajmniej w części przeznaczoną na sprzedaż. Ze względu na cel badań wybrano gospodarstwa ze zbiorowości polskiego FADN.

Powiązania gospodarstw rolniczych z rynkiem w literaturze przedmiotu najczęściej kwantyfikowano biorąc pod uwagę zależności między nakładami a efektami. Zagadnienie to ma jednak szerszy wymiar, szczególnie jeśli rozpatrujemy je w szybko zmieniającym się otoczeniu. Wydawać by się mogło, iż przedsiębiorstwa znajdujące się w „takim samym” otoczeniu funkcjonują podobnie. Jednak wpływ warunków zewnętrznych na funkcjonowanie jednostek może być różny. Zależy to zarówno od rodzaju przedsiębiorstw, jak też od ich uwarunkowań wewnętrznych. Możemy do nich zaliczyć między innymi kierunek produkcji, powierzchnię użytków rolnych, skalę produkcji, osiągnięte wydajności, specjalizację, wielkość samozaopatrzenia, posiadany majątek, kapitał, czy czynniki związane z osobą prowadzącą gospodarstwo, a więc wiek, posiadane umiejętności, wykształcenie, itp.

Oczywistym jest, iż jest pewna grupa czynników trudno mierzalnych, które również wpływają na sposób zarządzania przedsiębiorstwem i podejmowane decyzje, chociażby predyspozycje i umiejętności osoby kierującej gospodarstwem. Dlatego bardzo trudne jest przedstawienie w sposób wymierny wszystkich elementów wpływających na powiązania gospodarstw z otoczeniem.

Celem opracowania jest próba identyfikacji czynników charakteryzujących gospodarstwa rolne (otoczenie wewnętrzne gospodarstwa) i mających wpływ na ich kontakty z otoczeniem. Do analiz wybrano gospodarstwa prowadzące rachunkowość rolną na potrzeby FADN w latach 2004-2007. Z ogólnej liczby wylosowano 610 gospodarstw, z których przyjęto do badań 225, tak, aby były reprezentowane grupy gospodarstw o wielkości ekonomicznej od 4 do 40 ESU oraz z pięciu najczęściej występujących typów produkcyjnych (uprawy polowe, gospodarstwa mleczne, gospodarstwa o systemie wypasowym, gospodarstwa utrzymujące zwierzęta ziarnożerne oraz piąta grupa – gospodarstwa mieszane).

W tak wybranych gospodarstwach ustalono wskaźnik związków z otoczeniem stosując podejście systemowe do gospodarstwa [Steffen, Born 1987]. Uwzględniono elementy powiązań na „wejściu” do gospodarstwa oraz na „wyjściu” [Gołębiewska 2009]. W oparciu o wcześniejsze badania [m.in. Gołębiewska 2000, Grzelak 2004] stwierdzono, iż analiza statystyczna wykazywała zależność pomiędzy wskaźnikami obrazującymi związek gospodarstw z rynkiem a stopniem towarowości. Można więc sądzić, iż towarowość jest jednym z podstawowych czynników warunkujących te powiązania, aczkolwiek nie jedynym. Dlatego też w badaniach uwzględniono także inne elementy, które mogą mieć wpływ na kontakty z otoczeniem, a tym samym oddziaływać na wyniki gospodarstw. Po stronie wejścia uznano, iż najbardziej znaczącą pozycją są zakupy materiałów do produkcji, a także korzystanie przez rolnika z usług produkcyjnych, z najemnej siły roboczej, z zakupu materiałów do produkcji od stałych dostawców, korzystanie z obcych środków finansowych (np. kredytów), jak również takie elementy jak i udział w szkoleniach, korzystanie z doradztwa, dzierżawa ziemi,

współpraca z nauką, korzystanie z komputera. Jako czynniki wyjścia uwzględniono towarowość produkcji, sprzedaż produktów stałym odbiorcom, świadczenie usług, działalność w organizacjach, grupach producenckich, pracę poza gospodarstwem, wydzierżawianie ziemi, działania w zakresie ochrony środowiska.

Uwzględnione zmienne posłużyły do konstrukcji wskaźników powiązań gospodarstw na wejściu oraz na wyjściu, a także wskaźnika, obejmującego zarówno elementy wejścia jak i wyjścia. Możliwe więc było dokonanie analiz w przekroju pionowym w okresie 2004-2007, a także poziomym między grupami gospodarstw.

## WYNIKI BADAŃ

Analizy w badanych gospodarstwach dokonano w zależności od wielkości wskaźnika powiązań ogółem, jak również oddzielnie na wejściu i wyjściu z gospodarstwa. Ustalona wielkość wskaźnika kształtowała się w granicach 0,275-0,845. Powiązania z otoczeniem w badanych gospodarstwach analizowano w zależności od typu produkcyjnego, wielkości ekonomicznej, powierzchni gospodarstw oraz wykształcenia rolnika.

Warunki zewnętrzne, często określane, jako zewnętrzne siły różnicujące, skłaniają przedsiębiorstwo do rozwijania tych kierunków produkcji (typów produkcyjnych), które są najbardziej pożądane przez rynek [Ziętara 1998]. W celu sprawdzenia czy gospodarstwa o różnych typach produkcyjnych wykazywały zróżnicowane związki z otoczeniem przeprowadzono jednoczynnikową analizę wariancji (tab. 1). Wyniki okazały się istotne statystycznie  $F(4;220) = 8,06$ ,  $p < 0,01$ . Porównania wielokrotne (szczegółowe), pozwalające określić, które średnie różnią się istotnie, wykazały, że gospodarstwa o typie krowy mleczne oraz żywione w systemie wypasowym wykazywały wyższym poziomem wskaźnika niż gospodarstwa mieszane. Dla pozostałych grup nie stwierdzono istotnych różnic statystycznych. We wszystkich analizowanych latach największe powiązania z otoczeniem wykazywały gospodarstwa

o typie krowy mleczne, chociaż w analizowanym okresie związki te były zróżnicowane i charakteryzowały się na przemian spadkiem i wzrostem. Najmniejszą aktywność w zakresie kontaktów z otoczeniem wykazywały natomiast gospodarstwa mieszane. We wszystkich typach produkcyjnych, oprócz zwierząt żywionych systemem wypasowym rok 2007 okazał się niekorzystny pod względem powiązań z otoczeniem.

Tabela 1. Statystyka opisowa dla poziomu wskaźnika powiązań z otoczeniem w gospodarstwach o różnych typach produkcyjnych

| Typ produkcyjny                        | Średni wskaźnik | N – liczebność próby | Odchylenie standardowe $\delta$ |
|--|-----------------|----------------------|---------------------------------|
| Uprawy polowe                          | 0,478           | 41                   | 0,08                            |
| Krowy mleczne                          | 0,539           | 41                   | 0,09                            |
| Zwierzęta żywione w systemie wypasowym | 0,523           | 49                   | 0,11                            |
| Zwierzęta ziarnożerne                  | 0,505           | 32                   | 0,10                            |
| Mieszane                               | 0,435           | 62                   | 0,12                            |

Źródło: badania własne.

Tabela 2. Towarowość produkcji w gospodarstwach o różnych typach produkcyjnych

| Typ produkcyjny                        | Poziom towarowości [%] w roku |      |      |      |
|--|-------------------------------|------|------|------|
|  | 2004                          | 2005 | 2006 | 2007 |
| Uprawy polowe                          | 86,6                          | 92,3 | 86,4 | 90,3 |
| Krowy mleczne                          | 81,4                          | 89,0 | 83,5 | 77,6 |
| Zwierzęta żywione w systemie wypasowym | 80,8                          | 86,1 | 75,5 | 75,4 |
| Zwierzęta ziarnożerne                  | 82,2                          | 84,3 | 78,2 | 78,4 |
| Mieszane                               | 72,1                          | 77,1 | 63,7 | 75,2 |

Źródło: jak w tab. 1.

Tabela 3. Wskaźniki wejścia i wyjścia w gospodarstwach o różnych typach produkcyjnych

| Typ produkcyjny                        | Wielkość wskaźników wejścia i wyjścia w roku |       |       |       |       |       |       |       |
|--|--|-------|-------|-------|-------|-------|-------|-------|
|  | 2004   |       | 2005  |       | 2006  |       | 2007  |       |
|  | W1   | W2    | W1    | W2    | W1    | W2    | W1    | W2    |
| Uprawy polowe                          | 0,226  | 0,282 | 0,229 | 0,281 | 0,228 | 0,280 | 0,227 | 0,280 |
| Krowy mleczne                          | 0,248  | 0,326 | 0,193 | 0,270 | 0,241 | 0,334 | 0,234 | 0,332 |
| Zwierzęta żywione w systemie wypasowym | 0,235  | 0,310 | 0,234 | 0,303 | 0,238 | 0,299 | 0,244 | 0,305 |
| Zwierzęta ziarnożerne                  | 0,222  | 0,294 | 0,220 | 0,288 | 0,211 | 0,273 | 0,211 | 0,269 |
| Mieszane                               | 0,213  | 0,258 | 0,210 | 0,250 | 0,211 | 0,250 | 0,210 | 0,250 |

W1 – wskaźnik powiązań na wejściu, W2 – wskaźnik powiązań na wyjściu

Źródło: jak w tabeli 1.

Oczywistym mogłoby się wydawać, iż głównie na wielkość powiązań z otoczeniem będzie wpływała towarowość produkcji (tab. 2). Nie zawsze jednak wielkość wskaźnika powiązań kształtowała się w taki sposób jak poziom towarowości produkcji. Najwyższą towarowością charakteryzowały się gospodarstwa o typie uprawy polowe, a nie jak w przypadku wskaźnika powiązań – gospodarstwa mleczne. Natomiast towarowość była najniższa w gospodarstwach o typie mieszanym, podobnie jak w przypadku wskaźnika powiązań.

Znaczenie powiązań na wejściu i wyjściu w analizowanych typach produkcyjnych zaprezentowano w tabeli 3. Generalnie średni wskaźnik obliczony na wyjściu był wyższy niż wskaźnik wejścia, chociaż wystąpiły także gospodarstwa, w których sytuacja była odwrotna. Z danych tabeli 3 można także wnioskować, iż przyczyną spadku syntetycznego wskaźnika powiązań w gospodarstwach mlecznych w 2005 roku było znaczne obniżenie dopływu środków zasilających do gospodarstwa, a więc wskaźnika na wejściu. W tabeli 4 zaprezentowano poziom wskaźnika powiązań z otoczeniem w zależności od typu produkcyjnego i wielkości ekonomicznej. Najwyższym poziomem wskaźnika powiązań z otoczeniem charakteryzowały się gospodarstwa o najwyższej wielkości ESU. W gospodarstwach o typie uprawy polowe wyraźny wzrost wskaźnika miał miejsce dopiero powyżej 16 ESU. Natomiast w przypadku typu zwierzęta ziarnożerne grupy gospodarstw o wielkości ekonomicznej 8-16 oraz 16-40 charakteryzowały się bardzo zbliżonym poziomem wskaźnika. Jak wskazują dane tabeli 4 poziom wskaźnika powiązań z otoczeniem był związany z wielkością ekonomiczną gospodarstw, chociaż współczynniki korelacji liniowej, mierzące stopień ścisłości związku między wskaźnikiem a wielkością ekonomiczną gospodarstwa w poszczególnych latach kształtowały się w granicach 0,36-0,41. Według Leszczyńskiego i Skowronek-Mielczarek [2004] przy badaniu zagadnień ekonomicznych przyjmuje się, że jest to średnia korelacja między zmiennymi.

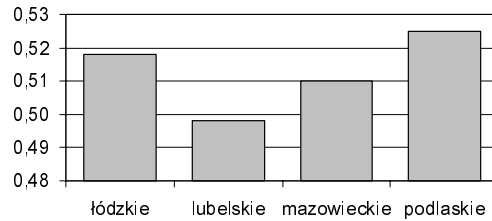
Do zbadania zależności między badanym wskaźnikiem, a wielkością ekonomiczną (ESU) obliczono także współczynniki korelacji porządku rang Spearmana ( $\rho$ ), który zawiera szerszą klasę zależności niż model klasycznego współczynnika korelacji. Przy poziomie istotności  $p < 0,05$   $r = 0,42$  wykazano istotny statystycznie związek między wskaźnikiem powiązań a wielkością ekonomiczną gospodarstwa. Oznacza to, iż wraz ze wzrostem wskaźnika powiązań zwiększa się ESU gospodarstwa.

Tabela 4. Wielkość wskaźnika powiązań z otoczeniem w zależności od typu produkcyjnego i wielkości ekonomicznej

| Typ produkcyjny                        | Wielkość wskaźnika powiązań z gospodarstwach o wielkości ekonomicznej [ESU] |       |       |
|--|---|-------|-------|
|  | od 4-8  | 8-16  | 16-40 |
| Uprawy polowe                          | 0,466   | 0,466 | 0,524 |
| Krowy mleczne                          | 0,470   | 0,542 | 0,606 |
| Zwierzęta żywione w systemie wypasowym | 0,430   | 0,519 | 0,568 |
| Zwierzęta ziarnożerne                  | 0,460   | 0,519 | 0,524 |
| Mieszane                               | 0,390   | 0,450 | 0,487 |

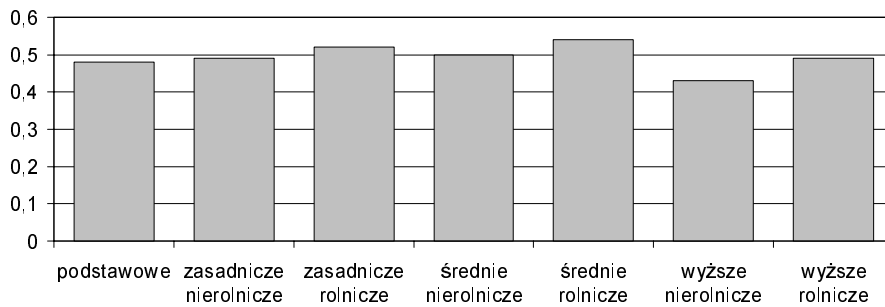
Źródło: jak w tabeli 1.

W badanych gospodarstwach wystąpiło także znaczne zróżnicowanie powiązań z otoczeniem w zależności od województwa (rys. 1). Najwyższym wskaźnikiem powiązań charakteryzowało się województwo podlaskie. Było to zapewne związane z tym, iż występuje na tym terenie najwięcej gospodarstw o typie mlecznym, charakteryzującym się najwyższym wskaźnikiem powiązań. Zdecydowanie najniższe związki z otoczeniem występowały w województwie lubelskim, co było konsekwencją najniższego wskaźnika na wejściu.

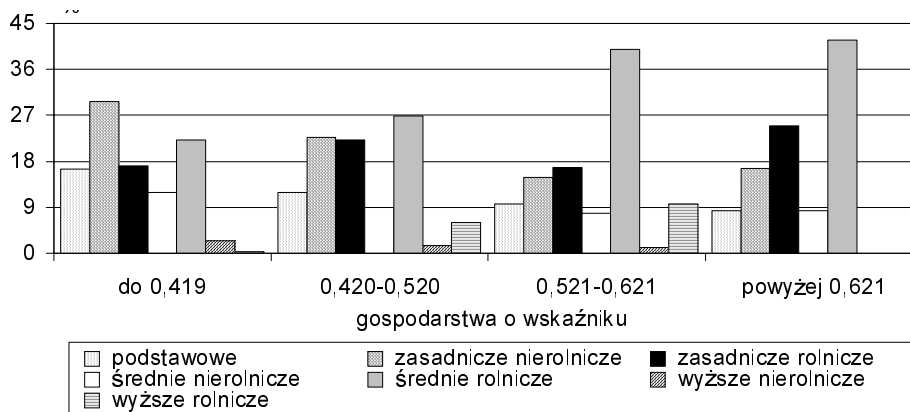


Rysunek 1. Zróżnicowanie przestrzenne wskaźnika powiązań z otoczeniem  
Źródło: jak w tabeli 1.

Kolejną analizowaną zmienną, która może mieć duże znaczenie odnośnie powiązań z otoczeniem było wykształcenie kierowników gospodarstw (rys. 2). Wiedza staje się obecnie głównym czynnikiem rzutującym na tempo postępu ekonomicznego i społecznego na świecie. Wykształcenie jest ważnym wyróżnikiem potencjalnych umiejętności ludzi. Zaprezentowane badania wskazują, że największe powiązania z otoczeniem występowały w gospodar-



Rysunek 2. Wielkość wskaźnika powiązań w gospodarstwach o zróżnicowanym wykształceniu kierowników  
Źródło: jak w tabeli 1.



Rysunek 3. Wykształcenie kierowników w gospodarstwach o zróżnicowanym wskaźniku powiązań  
Źródło: jak w tabeli 1.

stwach, w których kierownicy posiadali wykształcenie rolnicze (zasadnicze lub średnie).

Ciekawym wydaje się natomiast fakt, iż wykształcenie wyższe wiązało się z mniejszymi kontaktami z otoczeniem. Szczególnie wyraźnie występuje to w przypadku rolników z wykształceniem wyższym nierolniczym. Być może było to związane z pracą poza gospodarstwem tej grupy osób. Nie można jednak wskazać dokładnej przyczyny takiego zjawiska, gdyż liczebność tej grupy gospodarstw stanowiła zaledwie kilka procent ogółu. Analizując badaną zależność w odwrotny sposób podzielono gospodarstwa w zależności od wielkości wskaźnika powiązań na cztery grupy, wykorzystując do tego celu odchylenie standardowe (rys. 3). Grupa o najniższych powiązaniach (wskaźnik poniżej 0,419) charakteryzowała się najwyższym udziałem rolników z wykształceniem zasadniczym nierolniczym. W miarę wzrostu powiązań z otoczeniem udział ten zmniejszał się.

Wystąpił także wyraźny wzrost udziału rolników z wykształceniem średnim rolniczym wraz ze wzrostem wskaźnika powiązań. Wraz ze wzrostem powiązań zmniejszał się udział kierowników z wykształceniem podstawowym. W grupie o najwyższym wskaźniku nie było rolników z wykształceniem wyższym.

#### PODSUMOWANIE

Przeprowadzone badania nie wyczerpują całości złożonych zagadnień powiązań gospodarstw rolniczych z otoczeniem. Pozwalają jednak na wyciągnięcie kilku wniosków o charakterze rozpoznawczym.

1. W analizowanym okresie największe powiązania z otoczeniem wykazywały gospodarstwa o typie krowy mlecznej. Najmniejszą aktywność w zakresie kontaktów z otoczeniem wykazywały natomiast gospodarstwa mieszane.
2. Generalnie badane gospodarstwa charakteryzowały się wyższymi powiązaniem z otoczeniem z punktu widzenia tego co „opuszcza” gospodarstwo (efekty), niż na „wejściu” do gospodarstwa (nakłady). Nie zawsze jednak wielkość wskaźnika powiązań kształtowała się w taki sposób jak poziom towarowości produkcji.
3. W analizowanych gospodarstwach wystąpiła zależność powiązań z otoczeniem oraz wielkości ekonomicznej jednostek i ich przestrzennego zróżnicowania. Najwyższym wskaźnikiem powiązań z otoczeniem charakteryzowały się gospodarstwa z województwa podlaskiego, natomiast najniższym z lubelskiego.
4. Można także stwierdzić, że w analizowanych grupach gospodarstw wyraźnie widoczny był wpływ wykształcenia na ich sytuację powiązań z otoczeniem. Kierownicy gospodarstw posiadający wykształcenie rolnicze zawodowe, czy średnie byli bardziej otwarci na kontakty z otoczeniem.

#### LITERATURA

- Gierszewska G., Romanowska M. 1994: Analiza strategiczna przedsiębiorstwa. PWE, Warszawa.  
Gołębiewska B. 2000: Czynniki kształtujące dochód rolniczy w gospodarstwach o zróżnicowanym poziomie towarowości. *RNR*, seria G, t. 88, z. 2. Warszawa.  
Gołębiewska B. 2009: Efektywność wykorzystania nakładów materiałowych w indywidualnych gospo-



- darstwach rolniczych o zróżnicowanym stopniu powiązań z otoczeniem. *Zeszyty Naukowe SGGW*, nr 73, Warszawa.
- Griffin R. 2005: Podstawy zarządzania organizacjami. Wydanie II zmieniowne. PWN, Warszawa, s. 74.
- Grzelak A. 2004: Związki gospodarstw rolnych z otoczeniem rynkowym w krajach UE – wnioski dla Polski. *Zagadnienia Doradztwa Rolniczego*, nr 2, Poznań.
- Hatch M.J. 2002: Teoria organizacji. PWN, Warszawa, s. 77.
- Józwiak W., Kagan A. 2008: Gospodarstwa towarowe a gospodarstwa wielkotowarowe. *Roczniki Nauk Rolniczych*, seria G, t. 95, z. 1. Warszawa.
- Kotler P. 2005: Marketing. Rebis, Poznań.
- Leszczyński Z., Skowronek-Mielczarek A. 2000: Analiza ekonomiczno-finansowa firmy. Wyd. Difin, Warszawa
- Steffen G., Born D. 1987: Prowadzenie gospodarstw i przedsiębiorstw w rolnictwie. Wyd. Książka i Wiedza, Warszawa.
- Tomczak F. 2004: Od rolnictwa do agrobiznesu. Wyd. SGH, Warszawa.
- Ziętara W. 1998: Ekonomia i organizacja przedsiębiorstwa rolniczego. Fundacja Programów Pomocy dla Rolnictwa. FAPA, Warszawa.
- Ziętara W. 2008: Wewnętrzne uwarunkowania rozwoju polskiego rolnictwa. *RNR*, seria G, t. 94, z. 2., Warszawa.

*Barbara Gołębiowska*

FACTORS DETERMINING CONNECTIONS BETWEEN AGRICULTURAL ENTERPRISES AND THEIR ENVIRONMENT

Summary

The paper aims to analyze factors determining connections between agricultural enterprises and their environment. The elements of the socio-economical environment were described in light of their influence on farm production and decision making process.

The research was conducted on 225 farms characterized by different production type and economic size based on FADN database. Additionally the questionnaire based interviews were conducted. The paper argues that the strength of connections of farms with their environment increase while the education level of farm owners is increasing.

Adres do korespondencji:  
dr inż. Barbara Gołębiowska  
Szkola Główna Gospodarstwa Wiejskiego w Warszawie  
ul. Nowoursynowska 166  
02-787 Warszawa  
tel. (0 22) 593 42 31  
e-mail: barbara\_golebiowska@sggw.pl