

ZALEŻNOŚĆ POMIĘDZY WYDATKAMI KONSUMPCYJNYMI GOSPODARSTW DOMOWYCH ROLNIKÓW A STOPĄ PROCENTOWĄ NARODOWEGO BANKU POLSKIEGO

Monika Utzig

Katedra Ekonomii i Polityki Gospodarczej SGGW SGGW w Warszawie
Kierownik: dr hab. Alina Daniłowska, prof. SGGW

Słowa kluczowe: gospodarstwa domowe rolników, wydatki konsumpcyjne, polityka pieniężna, stopy procentowe

Key words: households of farmers, consumption expenditures, monetary policy, interest rates

S y n o p s i s. Artykuł przedstawia badanie zależności pomiędzy wydatkami konsumpcyjnymi gospodarstw domowych rolników i stopą procentową Narodowego Banku Polskiego. Założono ujemną korelację pomiędzy badanymi zmiennymi. Badania przeprowadzone na podstawie danych z okresu 2000-2009 pokazały, że występuje ujemna zależność pomiędzy konsumpcją gospodarstw domowych w Polsce i stopą procentową banku centralnego. Zależność ta jest minimalnie silniejsza w przypadku gospodarstw domowych ogółem niż w przypadku gospodarstw domowych rolników. Nie wystąpiła interpretowalna zależność pomiędzy przeciętną skłonnością do konsumpcji a stopą procentową.

WSTĘP

Gospodarstwa domowe dokonują wyboru o przeznaczeniu własnych środków finansowych na konsumpcję bieżącą lub zaoszczędzenie ich i odłożenie konsumpcji w czasie. Decyzje dotyczące wyboru międzyokresowego konsumentów mających dostęp do rynku depozytowo-kredytowego zależą *ceteris paribus* od wysokości stopy procentowej. Dla oszczędzających wyższe stopy procentowe zwiększają motywację do odkładania konsumpcji w czasie, co powoduje wzrost oszczędności i ograniczenie konsumpcji. Dla osób zadłużających się wzrost stóp procentowych powoduje pogorszenie sytuacji materialnej i mniejszą skłonność do zadłużania się, co także przekłada się na ograniczenie konsumpcji.

Celem opracowania jest zbadanie, czy istnieje zależność pomiędzy wydatkami konsumpcyjnymi gospodarstw domowych rolników a wysokością stopy procentowej. Postawiono hipotezę, że taka zależność jest ujemna, przy czym jest ona słabsza w przypadku gospodarstw domowych rolników niż gospodarstw domowych ogółem. Wynika to z faktu, że rolnicy mają dostęp do specyficznego rynku kredytowego, tj. kredytów preferencyjnych, których oprocentowanie jest niższe od rynkowego.

Badania zostały przeprowadzone w oparciu o opublikowane dane *Budżetów gospodarstw domowych* za lata 2000-2009. Wykorzystano również informacje GUS dotyczące

wskaźnika cen towarów i usług konsumpcyjnych, który posłużył do wyrażenia badanych wielkości w cenach stałych. Informacje dotyczące kształtowania się stóp procentowych zaczerpnięto ze strony internetowej Narodowego Banku Polskiego.

TEORETYCZNE ASPEKTY KONSUMPCJI I STÓP PROCENTOWYCH

Polityka pieniężna jest definiowana najczęściej jako zespół działań banku centralnego, mających na celu regulowanie siły nabywczej pieniądza. Cele polityki pieniężnej realizowane są najczęściej poprzez zgodne z jej założeniami kształtowanie ceny pieniądza, czyli ustalanie odpowiedniej stopy procentowej [Polański 2008, s. 132]. Wśród instrumentów polityki pieniężnej można wyróżnić: instrumenty kontroli ogólnej, instrumenty kontroli selektywnej (oddziałujące na poszczególne instytucje finansowe) oraz oddziaływanie przez perswazję [Dębski 2010, s. 67].

Największe znaczenie spośród wykorzystywanych obecnie instrumentów polityki pieniężnej ma polityka kształtowania stóp procentowych. Stopy procentowe banku centralnego kształtują cenę pieniądza na rynku międzybankowym i wpływają na oprocentowanie kredytów i depozytów w bankach komercyjnych. W Polsce występują obecnie następujące stopy procentowe banku centralnego:

- stopa referencyjna – minimalna stopa po której bank centralny sprzedaje bony pieniężne bankom komercyjnym; obecnie najważniejsza spośród stóp procentowych NBP;
- stopa lombardowa – stopa po której bank centralny pożycza bankom komercyjnym środki pod zastaw papierów wartościowych;
- stopa redyskontowa – stopa po której bank centralny udziela bankom komercyjnym pożyczek odkupując od nich weksle;
- stopa depozytowa – stopa po której bank centralny przyjmuje krótkookresowe depozyty od banków komercyjnych.

Stopa depozytowa ogranicza z dołu wysokość rynkowych stóp procentowych, gdyż depozyty w banku centralnym składane są tylko wtedy, gdy nie można korzystniej ulokować środków na rynku międzybankowym. Podobnie działa ograniczenie z góry rynkowej stopy procentowej przez stopę lombardową: banki komercyjne pozyskują środki z NBP tylko wtedy, gdy nie mogą ich pozyskać taniej na rynku międzybankowym.

Konsumpcja często jest ujmowana jako [Bywalec 2007, s. 14]:

- akt społeczny,
- proces społeczny,
- sfera reprodukcji społecznej.

Konsumpcja rozpatrywana jako akt społeczny oznacza bezpośredni akt zaspokojenia konkretnej potrzeby człowieka przez zużycie określonego dobra materialnego lub usługi. Ponieważ taki akt zaspokajania określonej potrzeby jest krótkotrwały, raz zaspokojona potrzeba po pewnym czasie się odnawia. Konsumpcja jako proces społeczny to zespół zachowań obejmujących uświadomienie i ocenę potrzeb, decyzje ich zaspokojenia oraz zachowania zmierzające do pozyskania środków ich zaspokojenia. Ujęcie konsumpcji jako sfery reprodukcji społecznej związane jest z podejściem makroekonomicznym. Faza konsumpcji w tym ujęciu kończy proces gospodarowania, gdyż wytworzone dobro znalazło użytkownika, którego potrzeby należało zaspokoić. W opracowaniu przyjęto makroekonomiczne podejście do konsumpcji.

John Maynard Keynes uzależnił poziom konsumpcji gospodarstw domowych od wysokości dochodu rozporządzalnego, gdyż ten czynnik wpływający na konsumpcję uznał za najważniejszy. Wyróżnił on jednak szereg innych czynników, do których należą [Doszyń 2004, s. 52]:

- zmiany jednostki płac,
- zmiany różnicy między dochodem a dochodem netto,
- niespodziewane zmiany w wartościach kapitałowych,
- zmiany stopy procentowej będącej podstawą do wyznaczania wartości pieniądza w czasie,
- zmiany polityki fiskalnej,
- zmiany w przewidywaniach co do relacji obecnego i przyszłego dochodu,
- kategorie subiektywne, takie jak: ostrożność, przezorność, wyrachowanie, poprawa stopy życiowej, niezależność gospodarcza, przedsiębiorczość, duma i skąpstwo].

Funkcje konsumpcji, badające zależność poziomu konsumpcji realizowanej przez gospodarstwa domowe od różnych czynników wielokrotnie były przedmiotem badań makroekonomicznych. Keynes przyjął, że wydatki konsumpcyjne gospodarstw domowych składają się z konsumpcji autonomicznej oraz tej zależnej od dochodu rozporządzalnego. Przyjęta przez niego funkcja konsumpcji była później wielokrotnie krytykowana, gdyż krańcowa skłonność do konsumpcji zmienia się w czasie wraz z dostosowywaniem bieżących decyzji konsumpcyjnych do zmian dochodu przez racjonalnie postępujące podmioty.

Rozszerzeniem modelu konsumpcji Keynesa o oczekiwania dotyczące przyszłego dochodu są teorie konsumpcji ukierunkowanej na przyszłość, spośród których najszerzej znane są powstałe w latach 50. XX w. teoria cyklu życia Franco Modiglianiego i teoria permanentnego dochodu Milтона Friedmana [Hall, Taylor 2005, s. 260-261].

Zaproponowana przez Modiglianiego teoria cyklu życia zakłada, że ludzie dążą do utrzymania poziomu konsumpcji na względnie stałym poziomie podczas trwania całego życia. W szczególności oszczędzają w okresie aktywności zawodowej po to, by móc sfinansować konsumpcję w okresie emerytalnym. W teorii Modiglianiego indywidualna konsumpcja zależy od bieżącego dochodu oraz zgromadzonego wcześniej majątku, zależność ta występuje również po zagregowaniu konsumpcji dla całej gospodarki [Modigliani 1986, s. 300].

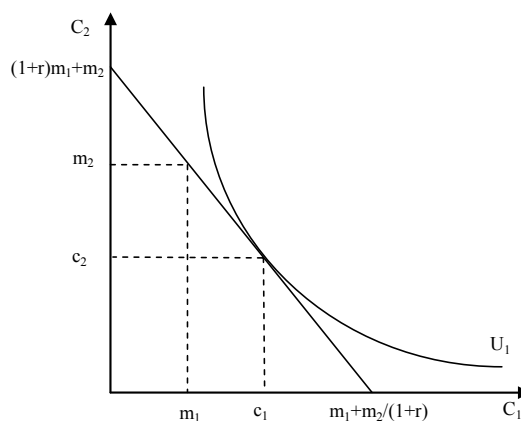
W teorii permanentnego dochodu Friedmana poziom konsumpcji pozostaje względnie stały nawet wtedy, gdy dochód rozporządzalny w krótkim okresie ulega wahaniom. Wzrost dochodu, który nie zostanie uznany za trwały, nie przełoży się na zwiększenie konsumpcji. Zgodnie z teorią Friedmana przejściowy wzrost dochodu w całości zostanie zaoszczędzony. Dopiero wzrost dochodu, który zostanie uznany za permanentny przełoży się na zwiększenie poziomu konsumpcji [Hall, Taylor 2005, s. 266-268].

Gospodarstwo domowe jest jednostką gospodarującą, której celem jest zaspokojenie wspólnych i osobistych potrzeb jego członków. Możliwości zaspokajania potrzeb konsumpcyjnych są zdeterminowane przez środki finansowe, którymi dysponuje gospodarstwo domowe. Ponieważ jednak istnieje rynek finansowy, na którym można lokować nadwyżki finansowe, jak i zaciągać pożyczki, konsumpcja gospodarstw domowych różni się od ich dochodów. Gospodarstwa domowe dokonują wyboru pomiędzy konsumpcją obecną a przyszłą zgodnie ze swymi preferencjami, co umożliwia im rynek depozytowo-kredytowy.

Punktem wyjścia do rozważań wiążących wysokość stopy procentowej z zadłużaniem się jest najczęściej teoria wyboru międzyokresowego (rys. 1.). Konsument dysponuje pewnym poziomem dochodów w okresie pierwszym i drugim (m_1 i m_2), jego konsumpcja

(odpowiednio c_1 i c_2) różni się jednak od zasobów, którymi dysponuje. Konsument ma dostęp do rynku finansowego i może zaciągać kredyty oraz lokować nadwyżki finansowe po stopie procentowej r , dlatego jego wybór sprowadza się do odnalezienia takiego koszyka konsumpcji bieżącej i przyszłej, który pozwala mu osiągnąć najwyższą użyteczność i jednocześnie pozostaje w zbiorze ograniczenia budżetowego.

W przedstawionej na rysunku 1. sytuacji konsument jest kredytobiorcą, gdyż jego konsumpcja przewyższa dochody w pierwszym okresie. Zwiększenie stopy procentowej powoduje, że linia ograniczenia bu-



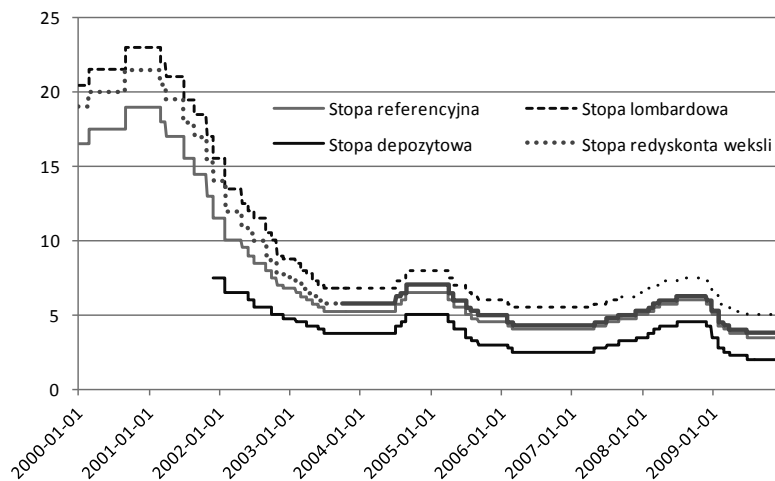
Rysunek 1. Wybór międzyokresowy
Źródło: opracowanie własne na podstawie [Varian 2006, s. 209].

żetowego, której nachylenie jest równe $-(1+r)$, staje się bardziej stroma, w związku z tym *ceteris paribus* zmniejsza się użyteczność konsumenta, o ile pozostanie on pożyczkobiorcą. Podobną analizę można przeprowadzić dla sytuacji, w której konsument gromadzi oszczędności, a więc jego konsumpcja jest niższa od dochodów w pierwszym okresie. Wzrost stopy procentowej spowoduje wówczas zarówno zwiększenie użyteczności konsumenta, jak i zwiększenie jego oszczędności, których gromadzenie staje się wówczas bardziej opłacalne [Varian 2006, s. 209-211]. Zwiększenie stopy procentowej można również rozpatrywać jako wzrost relacji ceny konsumpcji bieżącej do przyszłej, co w większości przypadków będzie przekładać się na ograniczanie droższej konsumpcji bieżącej.

WYDATKI KONSUMPCYJNE GOSPODARSTW DOMOWYCH ROLNIKÓW A STOPY PROCENTOWE NBP

Podstawowym celem stosowania przez NBP narzędzi polityki pieniężnej, tj. operacji otwartego rynku, operacji depozytowo-kredytowych oraz rezerwy obowiązkowej, jest realizacja przyjętych założeń polityki pieniężnej, przy czym podstawowym zadaniem polityki pieniężnej jest utrzymywanie stabilnego poziomu cen.

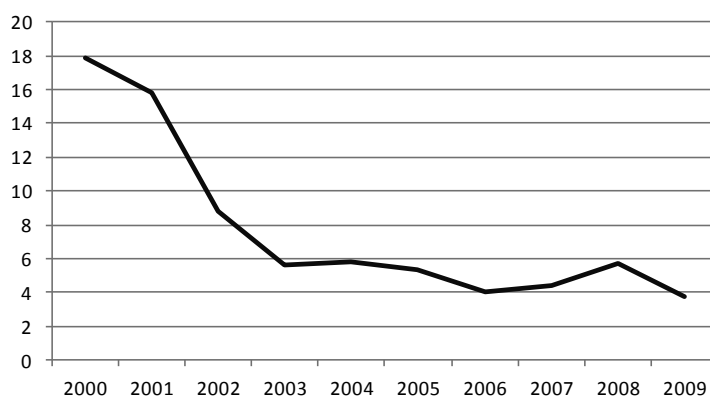
Na rysunku 2. przedstawiono wysokość stóp procentowych banku centralnego w Polsce w latach 2000-2009. Od momentu wprowadzenia stopy depozytowej w grudniu 2001 r. stopy procentowe NBP mieszczą się w korytarzu ograniczonym z dołu przez wysokość stopy depozytowej, a z góry przez wysokość stopy lombardowej. W środku wyznaczonego w ten sposób zakresu znajduje się stopa referencyjna, czyli rentowność siedmiodniowych bonów pieniężnych. Analizując kształtowanie się stóp procentowych NBP, można zauważyć, że podwyższanie stóp procentowych miało miejsce: od początku badanego okresu do sierpnia 2000 r., od lipca do sierpnia 2004 r., od kwietnia 2007 r. do czerwca 2008 r. Polityka taniego pieniądza prowadzona przez obniżanie stóp procentowych miała miejsce od marca 2001 r. do czerwca 2003 r., od kwietnia 2005 r. do marca 2006 r. oraz od listopada 2008 r. do czerwca 2009 r.



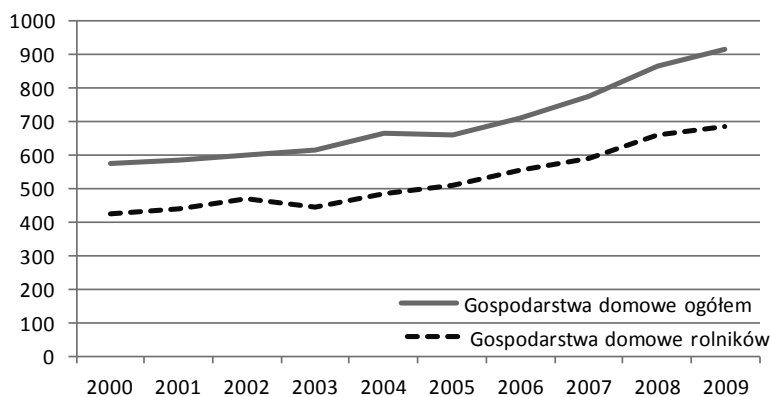
Rysunek 2. Kształtowanie się stóp procentowych Narodowego Banku Polskiego [%]
 Źródło: opracowanie własne na podstawie danych NBP [*Podstawowe stopy...* 1998-2011].

Dane dotyczące wydatków konsumpcyjnych gospodarstw domowych pochodzące z budżetów gospodarstw domowych przedstawione są w ujęciu rocznym, dlatego wyznaczono średnią roczną stopę procentową z uwzględnieniem liczby dni jej obowiązywania. Ze względu na to, że stopy procentowe: referencyjna, depozytowa oraz lombardowa były zmieniane równoległe, a stopa redyskontowa weksli ma marginalne znaczenie dla gospodarki, w dalszych analizach ograniczono się do uwzględniania stopy referencyjnej. Średnią roczną stopę referencyjną w badanym okresie przedstawiono na rysunku 3.

Rozpatrując kształtowanie się średniej rocznej stopy referencyjnej NBP, można wyróżnić dwa okresy: lata 2000-2003, kiedy stopa procentowa była sukcesywnie obniżana, oraz lata 2004-2009, kiedy stopa referencyjna charakteryzowała się dużo mniejszą zmiennością (mieściła się w przedziale 3,5-6%).



Rysunek 3. Średnia roczna stopa referencyjna NBP [%]
 Źródło: opracowanie własne na podstawie danych NBP [*Podstawowe stopy...* 1998-2011].

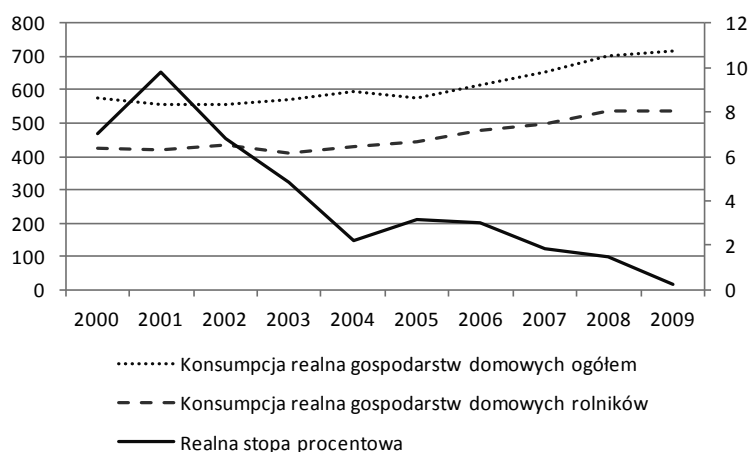


Rysunek 4. Średnie miesięczne wydatki konsumpcyjne na jedną osobę w gospodarstwach domowych ogółem i w gospodarstwach domowych rolników w Polsce [zł]
Źródło: opracowanie własne na podstawie [Budżety ... 2001-2010].

Na rysunku 4. przedstawiono średnie miesięczne wydatki konsumpcyjne na osobę w gospodarstwach domowych ogółem oraz w gospodarstwach domowych rolników.

W latach 2000-2009 konsumpcja na osobę wynosiła od 427 do 685 zł w gospodarstwach domowych rolników i od 578 do 914 zł w gospodarstwach domowych ogółem. Konsumpcja gospodarstw domowych rolników najbardziej odbiegała od przeciętnej w 2003 r., kiedy to wydatki konsumpcyjne gospodarstw domowych rolników nie przekraczały 72% wydatków konsumpcyjnych gospodarstw domowych ogółem.

Do zbadania zależności pomiędzy wysokością stopy referencyjnej NBP a wielkością wydatków konsumpcyjnych gospodarstw domowych ogółem i gospodarstw domowych rolników w Polsce wykorzystano wielkości w ujęciu realnym. W tym celu konsumpcję wy-



Rysunek 5. Średnie miesięczne wydatki konsumpcyjne na jedną osobę w gospodarstwach domowych ogółem i w gospodarstwach domowych rolników w Polsce w ujęciu realnym w zł (lewa oś) oraz realna stopa referencyjna NBP w % (prawa oś)
Źródło: opracowanie własne na podstawie danych NBP [Podstawowe stopy... 1998-2011] i [Budżety ...2001-2010].

rażono w cenach stałych z 2000 r. i wyznaczono wielkość realnej rocznej stopy procentowej z wykorzystaniem wskaźnika cen towarów i usług konsumpcyjnych GUS. Wielkość realnych wydatków konsumpcyjnych gospodarstw domowych rolników i gospodarstw domowych ogółem oraz realną stopę procentową w badanym okresie przedstawiono na rysunku 5.

Analizując realne wydatki konsumpcyjne, można podzielić badany okres na dwa podokresy. W latach 2000-2005 konsumpcja wyrażona w cenach stałych kształtowała się na podobnym poziomie, od 555 do 593 zł na osobę miesięczne w gospodarstwach domowych ogółem i od 409 do 443 zł na osobę miesięcznie w gospodarstwach domowych rolników. Od 2006 r. realne wydatki konsumpcyjne zauważalnie wzrosły do poziomu 715 zł na osobę miesięcznie w gospodarstwach domowych ogółem i do 536 zł w gospodarstwach domowych rolników. Również w odniesieniu do kształtowania się realnej stopy procentowej można wyróżnić dwa podokresy: pierwszy to lata 2000-2003 o wysokim poziomie realnej stopy procentowej i drugi (2004-2009), w którym realna stopa procentowa znajdowała się na zdecydowanie niższym poziomie.

W celu sprawdzenia, czy realna konsumpcja gospodarstw domowych rolników zależy od wysokości realnej stopy procentowej obliczono współczynnik korelacji liniowej

Pearsona jako iloraz kowariancji i iloczynu odchyłeń standardowych: $r_{XY} = \frac{\text{cov}(X,Y)}{\sigma_X \sigma_Y}$.

Następnie zbadano istotność korelacji, porównując wartość empiryczną

$t_0 = r_{XY} \frac{\sqrt{n-2}}{\sqrt{1-r_{XY}^2}}$ z wartością statystyki t dla przyjętego poziomu istotności oraz $n-2$

stopni swobody.

W tabeli 1. przedstawiono wartość współczynnika korelacji liniowej Pearsona pomiędzy realnymi wydatkami konsumpcyjnymi gospodarstw domowych a wysokością średniej realnej rocznej stopy referencyjnej NBP. Gwiazdką oznaczono wartości współczynnika korelacji istotne dla $\alpha=0,05$, a dwiema gwiazdkami dla $\alpha=0,01$.

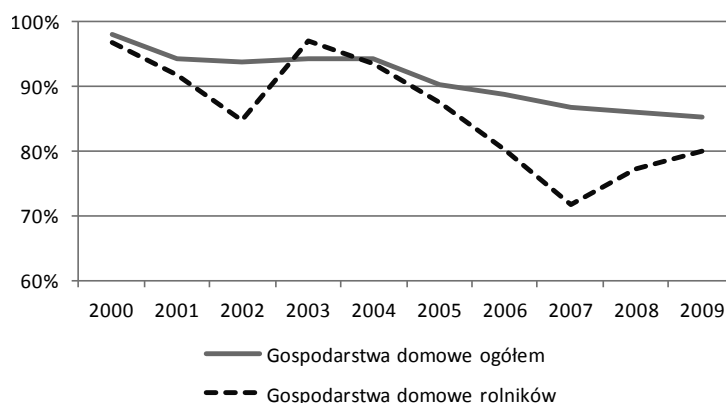
Zarówno w odniesieniu do gospodarstw domowych ogółem, jak i do gospodarstw domowych rolników uzyskano ujemną wartość współczynnika korelacji, co świadczy o występowaniu ujemnej zależności pomiędzy analizowanymi zmiennymi. Wraz ze spadkiem stopy procentowej rośnie konsumpcja gospodarstw domowych ogółem i gospodarstw domowych rolników. W warunkach rosnących stóp procentowych rośnie skłonność do odkładania konsumpcji w czasie, co jest zgodne z oczekiwaniami. Zaś zależność pomiędzy wydatkami konsumpcyjnymi a wysokością stopy referencyjnej jest minimalnie silniejsza w przypadku gospodarstw domowych ogółem niż w przypadku gospodarstw domowych rolników. W obu przypadkach współczynniki korelacji okazały się istotne na poziomie 5%, a w przypadku gospodarstw domowych ogółem również na poziomie 1%.

Tabela 1. Współczynniki korelacji Pearsona

Współczynnik korelacji liniowej Pearsona	Gospodarstwa domowe	
	ogółem	rolników
Między realnymi wydatkami konsumpcyjnymi gospodarstw domowych a realną stopą referencyjną NBP	-0,796**	-0,735*
Między udziałem konsumpcji w dochodzie do dyspozycji gospodarstw domowych a realną stopą referencyjną NBP	0,777**	0,589

Źródło: obliczenia własne.

Uzyskane rezultaty powinny być jednak interpretowane z pewną ostrożnością, gdyż stopa procentowa jest czynnikiem w niewielkim tylko stopniu wpływającym na wysokość wydatków konsumpcyjnych gospodarstw domowych. Najważniejszym z nich jest dochód do dyspozycji. Ponieważ stopa procentowa może wpływać na to, ile ze swojego dochodu gospodarstwa przeznaczają na konsumpcję, a ile na oszczędności, w kolejnym kroku obliczono współczynnik korelacji liniowej Pearsona pomiędzy wysokością stopy referencyjnej NBP a udziałem wydatków konsumpcyjnych w dochodach do dyspozycji gospodarstw domowych. Udział wydatków konsumpcyjnych w dochodach do dyspozycji gospodarstw domowych jest określany w literaturze przedmiotu jako przeciętna skłonność do konsumpcji i pokazuje, jaką część dochodu do dyspozycji gospodarstwa domowe przeznaczają na konsumpcję. Przeciętną skłonność do konsumpcji w gospodarstwach domowych ogółem i w gospodarstwach domowych rolników przedstawiono na rysunku 6.



Rysunek 6. Udział wydatków konsumpcyjnych w dochodzie do dyspozycji gospodarstw domowych ogółem i gospodarstw domowych rolników w Polsce
Źródło: opracowanie własne na podstawie [Budżety ... 2001-2010].

W latach 2000-2009 przeciętna skłonność do konsumpcji w gospodarstwach domowych ogółem charakteryzowała się mniejszą zmiennością niż w gospodarstwach domowych rolników. Udział wydatków konsumpcyjnych w dochodach do dyspozycji gospodarstw domowych ogółem spadał w badanym okresie z 98% do 85%, a w gospodarstwach domowych rolników wahał się w przedziale od 72% w 2007 r. do 97% w latach 2000 i 2003. Istotne zmiany przeciętnej skłonności do konsumpcji wynikają w dużym stopniu ze zmian dochodów do dyspozycji w tej grupie gospodarstw domowych.

W tabeli 1. przedstawiono wartość współczynnika korelacji liniowej Pearsona pomiędzy udziałem konsumpcji w dochodach do dyspozycji gospodarstw domowych a wysokością średniej realnej rocznej stopy referencyjnej NBP. Gwiazdką oznaczono wartości współczynnika korelacji istotne dla $\alpha=0,05$, a dwiema gwiazdkami dla $\alpha=0,01$.

Zarówno w odniesieniu do gospodarstw domowych ogółem, jak i do gospodarstw domowych rolników uzyskano dodatni współczynnik korelacji liniowej pomiędzy przeciętną skłonnością do konsumpcji a realną stopą procentową. Wskazywałoby to na fakt, że w warunkach niższej stopy procentowej gospodarstwa domowe mniejszą część dochodu przeznaczają na konsumpcję a większą na oszczędności, co jest niezgodne z teoretycznym ujęciem wyboru konsumpcji w czasie. Należy jednak zauważyć, że do badania przyjęty

został okres zmniejszających się stóp procentowych od poziomu ponad 17% rocznie w 2000 r. do niespełna 4% rocznie w 2009 r. w ujęciu nominalnym i od niespełna 10% w 2001 r. do poniżej 0,5% w 2009 r. w ujęciu realnym. Dodatnią zależność między przeciętną skłonnością do konsumpcji a wysokością realnych stóp procentowych można zinterpretować przez pryzmat zmian dochodów realnych w badanym okresie. W latach 2000-2009 realne dochody do dyspozycji wzrosły o 42% w gospodarstwach domowych ogółem i o 52% w gospodarstwach domowych rolników. W tym samym okresie konsumpcja w ujęciu realnym wzrosła o 24% w gospodarstwach domowych ogółem i o 25% w gospodarstwach domowych rolników. Bogacenie się zarówno gospodarstw domowych rolników jak i gospodarstw domowych ogółem przełożyło się na zmniejszenie udziału wydatków konsumpcyjnych w dochodach do dyspozycji na rzecz oszczędności.

PODSUMOWANIE

Przeciętna konsumpcja na osobę w gospodarstwach domowych rolników w latach 2000-2009 była niższa od przeciętnej dla wszystkich gospodarstw domowych w Polsce. W roku 2003, kiedy nierówności były największe gospodarstwa domowe rolników konsumowały w przeliczeniu na jedną osobę 72% tego, co gospodarstwa domowe ogółem.

O ile w ujęciu nominalnym wydatki konsumpcyjne w dwóch grupach gospodarstw rosły w badanym okresie, o tyle po uwzględnieniu inflacji okazało się, że konsumpcja zaczęła rosnąć dopiero od 2006 r. Badanie związku pomiędzy wydatkami konsumpcyjnymi gospodarstw domowych a stopą referencyjną NBP wskazało na istnienie istotnej statystycznie ujemnej korelacji pomiędzy konsumpcją a stopą procentową w ujęciu realnym. Zależność ta okazała się minimalnie silniejsza w przypadku gospodarstw domowych ogółem, co może być wyjaśnione faktem, że rolnicy mają dostęp do kredytów preferencyjnych, o oprocentowaniu niższym od rynkowego.

Badanie zależności pomiędzy realną stopą procentową a udziałem wydatków konsumpcyjnych w dochodzie do dyspozycji wskazało na istnienie dodatniej zależności między tymi zmiennymi. Zatem wzrost stopy procentowej powoduje zmniejszanie części dochodów przeznaczonych na oszczędności, co nie jest interpretowane ekonomicznie. Jeśli przeanalizować otrzymane rezultaty przez pryzmat zmian dochodów do dyspozycji w badanym okresie, można stwierdzić, że zwiększanie się udziału dochodów do dyspozycji przeznaczanych na oszczędności wynika z bogacenia się społeczeństwa, a nie ze zmian stóp procentowych.

LITERATURA

- Budżety gospodarstw domowych* (za lata 2000-2009), 2001-2010: GUS, Warszawa.
Bywalec Cz. 2007: *Konsumpcja w teorii i praktyce gospodarowania*, PWN, Warszawa.
Dębski W. 2010: *Rynek finansowy i jego mechanizmy. Podstawy teorii i praktyki*, PWN, Warszawa.
Doszyń M. 2004: *Analiza skłonności do konsumpcji dla poszczególnych rodzajów gospodarstw domowych w Polsce w latach 1993-2002*, „Zeszyty Naukowe Uniwersytetu Szczecińskiego” nr 394, Prace Katedry Ekonometrii i Statystyki, Nr 15, Szczecin, s. 51-64.
Hall R. E., Taylor J. B. 2005: *Makroekonomia*, Wydawnictwo Naukowe PWN, Warszawa.
Modigliani F. 1986: *Life Cycle, Individual Thrift, and the Wealth of Nations*, „American Economic Review”, vol. 76, No. 3, s. 297-313.

Podstawowe stopy procentowe NBP w latach 1998-2011, NBP, http://www.nbp.pl/home.aspx?f=/dzienne/stopy_archiwum.htm, dostęp dnia 01-09-2011.

Polański Z. 2008: *System finansowy w Polsce*, Wydawnictwo Naukowe PWN, Warszawa.

Varian H. R. 2006: *Mikroekonomia. Kurs średni – ujęcie nowoczesne*, Wydawnictwo Naukowe PWN, Warszawa.

Monika Utzig

THE RELATIONSHIP BETWEEN CONSUMPTION EXPENDITURES OF HOUSEHOLDS
OF FARMERS AND NATIONAL BANK OF POLAND'S INTEREST RATE

Summary

The article presents a research of dependence between consumption expenditures of households of farmers and interest rate of the National Bank of Poland. The negative correlation between examined variables was supposed.

The research based on statistical data from the period 2000-2009 showed that there is a negative relationship between households of farmers consumption in Poland and the interest rate of central bank. The relationship is slightly stronger in case of households as a whole than in case of households of farmers. There wasn't an interpretable dependence between average propensity to consumer and interest rate.

Adres do korespondencji
Dr Monika Utzig
e-mail: monika_utzig@sggw.pl