

SYTUACJA EKONOMICZNA GOSPODARSTW ROLNYCH W WARUNKACH ZMIANY KONIUNKTURY GOSPODARCZEJ (2007-2009)

Aleksander Grzelak

Katedra Makroekonomii i Gospodarki Żywnościowej Uniwersytetu Ekonomicznego w Poznaniu
Kierownik: prof. dr hab. Andrzej Czyżewski

Słowa kluczowe: gospodarstwa rolne, koniunktura, dochody rolnicze

Key words: farm, business situation, farm income

S y n o p s i s. Głównym celem artykułu jest ocena sytuacji ekonomicznej gospodarstw rolnych (ze względu na wielkość ekonomiczną) w warunkach zmiany koniunktury gospodarczej w Polsce w latach 2007-2009. Do tego celu wykorzystano testy koniunktury opracowane przez Instytut Rozwoju Gospodarczego (IRG) SGH w Warszawie oraz dane systemu rachunkowości rolnej FADN. Stwierdzono, że istnieją znaczne zróżnicowania w zakresie reakcji gospodarstw rolnych na zmiany koniunktury. Największe gospodarstwa (powyżej 100 ESU) silnie odczuwały skutki dekonunktury. Ich dostosowania polegały na utrzymaniu poziomu produkcji rolnej. Z kolei najmniejsze gospodarstwa nieco bardziej elastycznie dostosowywały się do zmian koniunktury, jednak działało się to w warunkach niskich dochodów i inwestycji niepokrywających poziomu amortyzacji. Natomiast gospodarstwa z grupy 16-100 ESU w relatywnie mniejszym zakresie odczuły skutki pogorszenia sytuacji makroekonomicznej. Koniunktura w rolnictwie jest w wysokim stopniu zsynchronizowana z koniunkturą ogólnogospodarczą. Jej zmiany w rolnictwie przejawiają się głównie w fluktuacji cen surowców rolnych.

WPROWADZENIE

Procesy gospodarcze na ogół nie przebiegają równomiernie, lecz cyklicznie. Sprawia to, że przeplatają się okresy dobrej i niekorzystnej koniunktury, czy też wysokiej i niskiej aktywności gospodarczej [Jankowski 2001, s. 445-446]. Początkowo ze względu na istotną rolę rolnictwa w gospodarce cykliczność wahań w gospodarce i tym samym koniunktura ogólnogospodarcza wiązały się w przeważającej mierze z sytuacją w tym sektorze (tzw. rolnicze teorie cyklu), a ściślej warunkami pogodowymi. Z biegiem lat, wraz ze zmniejszaniem się znaczenia tego sektora w kształtowaniu warunków rozwojowych całej gospodarki, zmiany koniunktury gospodarczej w coraz większym zakresie zaczęły wynikać z czynników pozarolniczych. Jednocześnie impulsy ogólnogospodarcze w warunkach wzrostu integracji rolnictwa z otoczeniem rynkowym z coraz większą intensywnością oddziaływały na koniunkturę w rolnictwie i tym samym warunki rozwojowe tego sektora. Głównym celem artykułu jest ocena sytuacji ekonomicznej gospodarstw rolnych (ze

względem na wielkość ekonomiczną) w warunkach zmiany koniunktury gospodarczej w Polsce w latach 2007-2009. Problematyka ta jest istotna z uwagi na różnorodny charakter dostosowań rynkowych gospodarstw rolnych i wynikające z tego implikacje dla polityki rolnej oraz perspektywy rozwoju rolnictwa i obszarów wiejskich.

METODYKA BADAŃ

Koniunkturę gospodarczą można określić jako okoliczności, warunki kształtujące klimat dla funkcjonowania podmiotów gospodarczych. W ramach koniunktury gospodarczej możemy wyodrębnić dekoniunkturę, jeśli warunki dla rozwoju gospodarczego ulegają pogorszeniu, aż do osiągnięcia punktu minimum w przebiegu cyklu tzw. dno. Z kolei korzystna koniunktura wiąże się ze sprzyjającymi warunkami rozwojowymi. Pojęcie „koniunktura” ściśle wiąże się ze zjawiskiem cykliczności wahań (cykle koniunkturalne), gdy uwzględniamy dynamikę badanych zjawisk. Natomiast w przypadku koniunktury w rolnictwie chodzi głównie o kształtowanie warunków opłacalności produkcji rolnej, wyrażonych wskaźnikiem nożyc cen, zmian w produkcji rolnej, warunkami dostępności kredytów i wsparcia budżetowego dla producentów rolnych.

Badanie przebiegu cyklu koniunkturalnego w gospodarce i rolnictwie miało charakter pomocniczy z punktu widzenia głównego celu badań. Analizy przeprowadzono dla okresu 2004-2011. W dalszej kolejności wyodrębniono lata, pomiędzy którymi miała miejsce wyraźna zmiana koniunktury gospodarczej w badanym okresie. Były to lata 2007 (czas korzystnej koniunktury) i 2009 – okres niekorzystnej koniunktury. Takie wyodrębnienie umożliwiło ocenę wpływu zmian koniunktury gospodarczej na sytuację ekonomiczną gospodarstw rolnych. Oceny dokonano na podstawie graficznie zobrazowanego przebiegu zmienności wskaźnika koniunktury gospodarczej. Chodziło o wyodrębnienie lat z takiego cyklu, w którym szczyt (w warunkach dodatniej wartości wskaźnika koniunktury) i dno (minimum w sytuacji ujemnej wartości wskaźnika) charakteryzowały się największą amplitudą wahań, a jednocześnie faza spadkowa (lub wzrostowa) trwała przynajmniej 4 kwartały.

W badaniach wykorzystano testy koniunktury opracowane przez Instytut Rozwoju Gospodarczego (IRG) SGH w Warszawie. Posłużono się wskaźnikami koniunktury w rolnictwie¹ oraz wskaźnikami tzw. barometru koniunktury w gospodarce IRG SGH². Pomimo, że odpowiedzi na pytania za pomocą których tworzone są wskaźniki koniunktury, mają charakter subiektywny, to w badaniach tego typu uczestniczą na ogół te same podmioty. Pozwala to na ograniczenie subiektywizmu, zwłaszcza w ujęciu dynamicznym [Klimkowska, Stolorz 2008, s. 134-144]. Przy ocenach wahań cyklu koniunkturalnego wykorzystano

¹ Badania koniunktury w rolnictwie prowadzone są przez IRG SGH na populacji około 1600 gospodarstw rolnych w cyklu kwartalnym: I kwartał (styczeń), II kwartał (kwiecień), III kwartał (lipiec), IV kwartał (październik). Podstawą badań jest ankieta kierowana do rolników zawierająca pytania, na które odpowiedzi odpowiadają w formie subiektywnych ocen, tj.: więcej, mniej, lepiej, gorzej lub też powyżej/poniżej normy. Poruszane kwestie dotyczą wybranych zagadnień *ex post* i *ex ante* związanych z koniunkturą w rolnictwie [Gorzelał, Zimny 2010, s. 3-13].

² Jest on odpowiednikiem PKB w grupie danych jakościowych. Zbudowany został na podstawie średniej ważonej 7 wskaźników koniunktury: sektora bankowego, transportu samochodowego, budowlanego, rolnictwa, gospodarstw domowych, handlu i przemysłu. Dla przemysłu i gospodarstw domowych przyjęto wagi 2/9, a dla pozostałych 1/9. W sumie wszystkie wskaźniki koniunktury, które wchodziły w skład barometru IRG SGH, oparte są na podobnej metodzie badań jakościowych, co umożliwia ich porównywalność.

filtr prosty: ruchomą średnią czterookresową³ dla wskaźników koniunktury w gospodarce i rolnictwie. Umożliwiło to eliminację sezonowych i przypadkowych wahań. Jest to najprostsza metoda eliminacji wahań z szeregu czasowego, jednak jej wykorzystanie w przypadku badań przeprowadzonych w niniejszym artykule można uznać za wystarczające.

Oceniono również kształtowanie się poziomu cen produktów rolnych, żywnościowych i ich relacji, co wynikało z istotnego ich znaczenia w kształtowaniu warunków opłacalności w rolnictwie i rozwoju gospodarstw rolnych. Następnie dokonano oceny sytuacji ekonomicznej gospodarstw rolnych o różnej wielkości ekonomicznej w warunkach zmiany koniunktury gospodarczej, tj. dla wyodrębnionego roku korzystnej i niekorzystnej koniunktury gospodarczej. Przy badaniu sytuacji ekonomicznej gospodarstw rolnych wykorzystano dane systemu rachunkowości rolnej FADN, także dla gospodarstw rolnych z Niemiec, Czech i Litwy, co pozwoliło poszerzyć kontekst badanych zjawisk. Uwagę zwraca to, że dane te mają charakter mikroekonomiczny i odnoszą się do przeciętnego gospodarstwa rolnego z określonej grupy gospodarstw. Ponadto, ich walorem jest różnorodność oraz możliwość wykorzystania dla porównań w ujęciu dynamicznym. Pomimo że wyniki systemu rachunkowości rolnej obejmują tylko część gospodarstw rolnych (w Polsce 738 tys. w roku 2011), to są reprezentatywną próbą dla gospodarstw towarowych [*Wyniki standardowe...* 2012, s. 8]. Oddziaływanie koniunktury gospodarczej na sytuację ekonomiczną gospodarstw rolnych ma charakter krótko-, średnio- i długookresowy. W analizach ograniczono się do pierwszego z wymienionych ze względu na ograniczenia objętościowe artykułu.

ZWIĄZKI POMIĘDZY KONIUNKTURĄ OGÓLNOGOSPODARCZĄ I W ROLNICTWIE

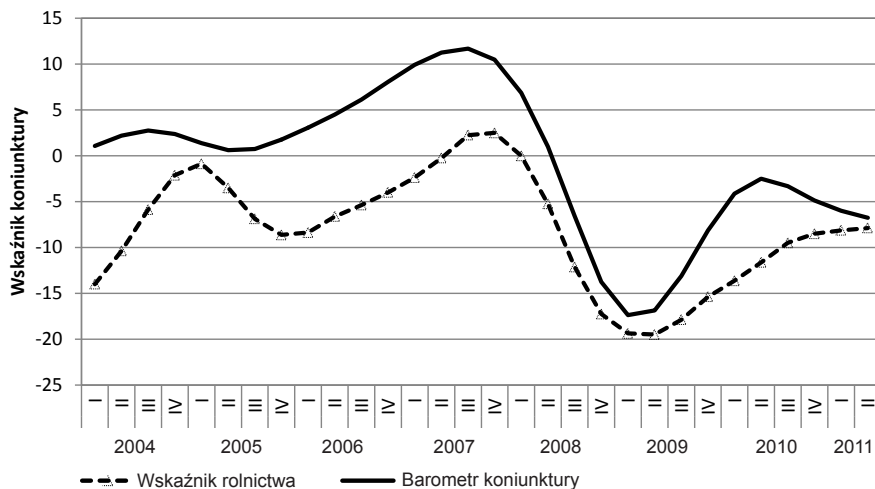
Problematyka koniunktury w rolnictwie stanowi przedmiot badań zarówno praktyków, jak i teoretyków. Rolnictwo jako sektor gospodarki podlega również wahaniom koniunkturalnym, które wynikają z uwarunkowań ogólnogospodarczych i osobliwych związanych z makroekonomią czynnika ziemi [Czyżewski 2007, s. 16-22]. Przede wszystkim chodzi o zależność efektów ekonomicznych od warunków pogodowych. Z tego też względu wyjaśnienie cykliczności wahań oraz samej koniunktury w tym sektorze jest zjawiskiem złożonym. Wiąże się to także, z czynnikiem ziemi wciąż słabo rozpoznanym w teorii ekonomii. Lepsze zrozumienie determinant i mechanizmów koniunktury w rolnictwie ma istotne znaczenie poznawcze, ze względu na możliwość zwiększenia skuteczności polityki stabilizacyjnej w rolnictwie oraz poprawy racjonalności podejmowanych decyzji przez producentów rolnych oraz kreatorów polityki rolnej.

Nie ma obecnie jednoznacznych poglądów co do relacji wahań w gospodarce i w rolnictwie. Dotychczasowe teorie odnoszące się do cyklu koniunkturalnego w rolnictwie można zasadniczo podzielić na kilka nurtów: akcentujące wewnętrzne mechanizmy rozwojowe rolnictwa, szoki zewnętrzne, rolę indukowanego rozwoju, w tym innowacji [Stępień 2011, s. 37] i procesy koncentracji w sektorze rolno-żywnościowym [Kufel 2012, s. 26-28]. Impulsy koniunkturalne z gospodarki silniej wpływają na procesy rozwojowe rolnictwa

³ Wybór średniej ruchomej czterookresowej wynika z praktyki badania szeregów czasowych z danymi kwartalnymi. Ze względu na to, że wartość średniej ruchomej jest parzysta, dokonano centrowania średniej [Mercik, Szmigiel 2007, s. 112-115]. Jednocześnie dane na końcach wygładzonego czasu zostały obliczone w sposób standardowy z wykorzystaniem wcześniejszych (z roku 2003) oraz późniejszych (druga połowa roku 2011) danych.

poprzez kształtowanie warunków opłacalności produkcji rolnej, wyrażonych relacją cen sprzedawanych produktów do cen środków produkcji nabywanych przez rolników (wskaźnik nożyc cen), a także wysokość wsparcia budżetowego dla rolnictwa. Można przyjąć, że podstawową cechą kryzysu rolnego (dekoniunktury) jest obniżenie cen produktów rolnych i dochodów rolników [Sobiecki 2010, s. 124]. Niska elastyczność produkcji sprawia, że podaż zdecydowanie wolniej reaguje na zmianę cen, co prowadzi do nadprodukcji i dalszego spadku cen. Jednocześnie nadwyżki produkcji roślinnej, które nie znajdują zapotrzebowania na rynku lub nie opłaca się ich sprzedawać ze względu na niskie ceny, w przypadku mniejszych gospodarstw zostają przeznaczane na spasanie w produkcji zwierzęcej. Może to implikować wzrost tej produkcji i spadek cen. Z drugiej strony istnieją możliwości wykorzystania nadmiaru produkcji na samospżycie oraz wykorzystanie dochodów spoza rolnictwa. Mechanizmy te sprawiają, że mniejsze gospodarstwa rolne mogą funkcjonować w sytuacji tzw. ujemnego dochodu, co prowadzi do dekapitalizacji majątku [Czyżewski 1995, s. 87].

Nie bez znaczenia dla kształtowania koniunktury w rolnictwie jest poziom stóp procentowych, określających warunki dostępu do kredytu czy sytuacja na rynku pracy, decydująca o możliwościach odpływu zasobów pracy z rolnictwa. Z kolei impulsy koniunktury globalnej przenoszone są poprzez handel zagraniczny i związany z tym poziom kursu walutowego, jak również tzw. szoki egzogeniczne. Co prawda sytuacja w handlu zagranicznym artykułami żywnościowymi bezpośrednio oddziałuje na sferę przetwórczą, ale poprzez powiązania międzygałęziowe rolnictwo także odczuwa zmiany w koniunkturze globalnej. Szoki egzogeniczne sprowadzające się do zaistnienia nagłych zdarzeń w gospodarce żywnościowej na świecie, np. wystąpienie epidemii u zwierząt hodowlanych, roślin uprawnych czy zaburzenia warunków agrometeorologicznych skutkujących znacznymi zmianami wielkości produkcji, zmieniają skokowo warunki ekonomiczne funkcjonowania określonych typów produkcyjnych gospodarstw rolnych.



Rysunek 1. Ogólny wygładzony wskaźnik koniunktury w rolnictwie oraz wygładzony barometr koniunktury dla gospodarki w Polsce w latach 1999-2011 w ujęciu kwartalnym

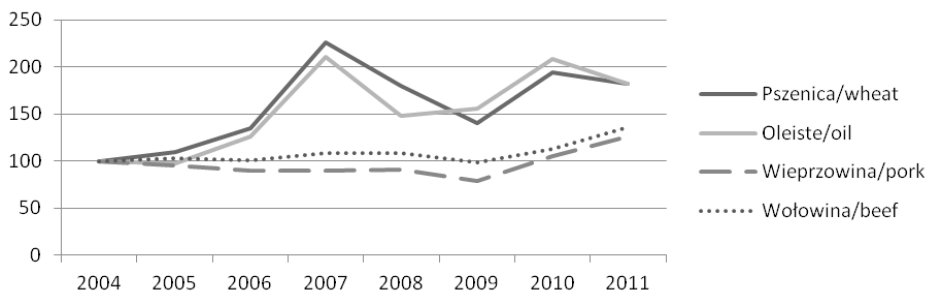
Źródło: opracowanie własne na podstawie [Gorzelał, Zimny 2010] oraz [Klimkowska, Stolorz 2008-2012].

Porównanie przebiegu zmienności wskaźników koniunktury ogółem w gospodarce (test barometru koniunktury) oraz w rolnictwie (rys. 1.) w latach 2004-2011 skłania do wniosku, że w analizowanym sektorze sytuacja była zdecydowanie mniej korzystna. Można też zauważyć relatywnie podobne tendencje w przypadku kształtowania się obydwu badanych wskaźników. O ile w latach 1999-2011 współczynnik korelacji pomiędzy tymi parametrami wynosił 0,46, o tyle w okresie po integracji wzrósł do 0,85. Oznaczać to może upodobnianie się koniunktury w rolnictwie do ogólnogospodarczej i tym samym zacieśnianie związków rolnictwa z całą gospodarką. W konsekwencji koniunktura ogólnogospodarcza w coraz większym zakresie oddziaływała na kierunki rozwoju rolnictwa. Miało to miejsce w warunkach spadku udziału rolnictwa w tworzeniu PKB. Ponadto, odnotowano, że szczyt koniunktury zarówno dla całej gospodarki (z perspektywy barometru koniunktury), jak rolnictwa w badanym okresie (2004-2011) przypadał na rok 2007, natomiast dno na rok 2009. Nastąpiło jedynie nieznaczne przesunięcie czasowe (opóźnienie) w przypadku szczytu w rolnictwie. Lata te (2007 i 2009) stanowią więc podstawę porównań sytuacji ekonomicznej gospodarstw rolnych w dalszej części opracowania.

ZAGADNIENIE CEN

Uzależnienie efektów ekonomicznych w rolnictwie od warunków pogodowych oraz niska elastyczność produkcji rolnej prowadzi do większej zmienności cen aniżeli produkcji. W konsekwencji zmiany cen są wyższe w porównaniu do cen dóbr i usług w gospodarce, a reakcje tego sektora na zmiany koniunktury odbywają się głównie poprzez relacje cenowe produktów sprzedawanych do tych nabywanych przez rolników. Rozwarcie nożyc cen (pogorszenie relacji cenowych) ma miejsce z reguły w warunkach dekonunktury, podczas gdy zwarcie w przeciwnej sytuacji. Potwierdza to zasadę asymetrii nierównowagi podażowej wskazującej, że nasilenie nierównowagi w działach surowcowych jest największe. Badania Aldony Mrówczyńskiej-Kamińskiej i Bazylego Czyżewskiego [2011, s. 204-232] wskazują, że straty z fazy dekonunktury w rolnictwie nie były rekompensowane w Polsce rentami z fazy ożywienia. Jednocześnie zwiększa się integracja światowych rynków żywnościowych [Rembeza, Seremak-Bulge 2009, s. 75-132], co sprawia, że impulsy cenowe z tych rynków wywierają coraz większy wpływ na kształtowanie sytuacji ekonomicznej rolnictwa i tym samym skłonności rolników do inwestycji. Zestawiając to z relatywnie niską elastycznością produkcji w rolnictwie, można przyjąć, że zmiany koniunktury w rolnictwie przejawiają się głównie zmiennością cen produktów rolnych.

W latach 2004-2011 mieliśmy do czynienia ze znacznymi wahaniami cen surowców rolnych na świecie (rys. 2.). Do roku 2007 ceny produktów rolnych, z wyjątkiem wieprzowiny, wzrastały. Następnie w latach 2008-2009 nastąpił gwałtowny ich spadek, a później wzrost. Na podstawie tych tendencji także można wskazać lata 2007 i 2009 jako szczytowe dla kształtowania koniunktury w rolnictwie. Poziom cen w roku 2011 był wyższy w porównaniu do roku 2004, szczególnie wyróżniały się w tym przypadku ceny produktów roślinnych. Wskazuje to na poprawę warunków gospodarowania w rolnictwie pomiędzy latami 2004 i 2011. Towarzyszyła temu jednak znaczna niestabilność w zakresie cen i tym samym wzrost ryzyka gospodarowania. Tak znaczne fluktuacje cen produktów rolnych



Rysunek 2. Zmiany cen podstawowych produktów rolnych na rynkach światowych w latach 2004-2011 (2004 = 100)

Źródło: opracowanie własne na podstawie danych OECD, Agricultural Outlook [<http://stats.oecd.org>, dostęp lutego 2013].

wynikały z nieurodzaju⁴ oraz ze spekulacji na tych rynkach. Można także stwierdzić, że ceny produktów rolnych silnie zareagowały na zmianę koniunktury globalnej, szczególnie w przypadku cen pszenicy i roślin oleistych. Ceny tych produktów reagowały bardziej elastycznie na zmiany relacji popytowo-podażowych, co sprawia, że mogły szybciej nadrabiać spadki [Kavallari i in. 2011, s. 4-9]. Jednocześnie amplituda wahań cen produktów rolnych przekraczała zmiany cen dla wszystkich dóbr i usług w gospodarce, mierzona deflatorem PKB [Stępień 2011, s. 34-35]. Związane jest to z zasadą asymetrii nierównowagi podażowej, która zakłada, że im bliżej początku ciągu technologicznego, tym nasilenie nierównowagi jest wyższe, także ze względu na kumulację negatywnych zjawisk, w tym klimatycznych.

W Polsce z perspektywy dynamiki cen produktów rolnych oraz ich relacji z cenami towarów i usług zakupywanych przez rolników sytuacja w okresie 2004-2011 przedstawiała się na ogół korzystnie (tab. 1.). Najwyższy wzrost cen oraz wskaźnik nożyc cen odnotowano dla lat 2007 i 2011, z kolei najgorsza sytuacja miała miejsce w latach 2008 oraz 2005 i 2009. Można także zauważyć, że w okresie poprawy koniunktury w rolnictwie wzrost cen produktów rolnych był wyższy w porównaniu do zmian cen żywności i towarów oraz usług zakupywanych przez rolników, a jednocześnie ceny tych pierwszych wykazywały niższą stabilność. W sytuacji pogorszenia koniunktury było odwrotnie. Wskazywać to może wstępnie na zmiany udziału rolnictwa w tworzeniu wartości dodanej w sektorze rolno-żywnościowym w zależności od stanu koniunktury gospodarczej oraz na wyższą wrażliwość cen produktów rolnych na zmiany koniunktury. Dostrzeżono także, iż wskaźnik cen nakładów inwestycyjnych kształtował się na względnie stabilnym poziomie, a łączna dynamika w badanym okresie była niższa w porównaniu do cen żywności czy produktów rolnych. Z tej perspektywy sytuacja dla rolnictwa była względnie korzystna.

⁴ W roku 2007 susza dotknęła część krajów Unii Europejskiej, Australię, Rosję. Z kolei w roku 2011 susza miała miejsce w Chinach i Indiach.

Tabela 1. Wskaźniki cen w rolnictwie i jego otoczeniu w Polsce w latach 2004-2011

Wyszczególnienie	Wielkości w roku							
	2004	2005	2006	2007	2008	2009	2010	2011
Wskaźnik cen produktów rolnych sprzedawanych (rok poprzedni = 100)	111,4	97,5	102,6	114,5	101,2	97,9	112,1	118,8
Wskaźnik cen towarów i usług zakupywanych przez rolników (rok poprzedni = 100)	108,6	101,8	100,5	106,9	112,3	101,9	101,8	109,7
Wskaźnik nożyc cen*	102,6	96,0	102,0	107,7	91,0	96,0	110,1	108,3
Wskaźnik cen żywności (rok poprzedni = 100)	106,7	98,7	101,8	107,9	103,2	104,1	102,8	105,6
Wskaźnik cen nakładów inwestycyjnych (rok poprzedni = 100)	102,5	100,9	101,2	103,0	102,0	101,6	98,9	101,1

* Relacja cen produktów sprzedawanych do nabywanych przez rolników

Źródło: opracowanie własne na podstawie danych GUS z lata 2004-2011.

OCENA SYTUACJI EKONOMICZNEJ GOSPODARSTW ROLNYCH W LATACH 2007 I 2009

Oddziaływanie dekonjunktury na sytuację ekonomiczną gospodarstw rolnych było dość wyraźne (tab. 2.). Pomiędzy latami 2007 i 2009 nieznaczne wahania odnotowano jedynie w przypadku wielkości produkcji, zapasów i stanu zadłużenia. Największe zmiany z kolei miały miejsce w przypadku dochodów (z wyłączeniem subsydiów), jak również inwestycji netto. Wskazuje to na wysoką wrażliwość tych parametrów ekonomicznych na zmianę warunków gospodarowania, w szczególności rozwarcia nożyc cenowych na niekorzyść rolnictwa. Względnie niższy spadek dochodów rolniczych wynikał ze stabilizującej roli instrumentów wsparcia rolnictwa, w tym zwłaszcza płatności bezpośrednich. Zmiany aktywności inwestycyjnej w przeciętnym gospodarstwie pomiędzy badanymi latami spowodowały, że inwestycje nie były w stanie pokryć amortyzacji. W konsekwencji wystąpiły procesy reprodukcji zawężonej i dekapitalizacja majątku w przeciętnym gospodarstwie rolnym. W sytuacji pogorszenia koniunktury niższy poziom dochodów rolniczych zwiększa pesymizm rolników co do perspektyw rozwoju, co przekłada się na ograniczenia aktywności inwestycyjnej.

Dostrzeżono różnicowane dostosowania gospodarstw rolnych do zmiany koniunktury ze względu na wielkość ekonomiczną. Największe gospodarstwa (powyżej 100 ESU) oraz mniejsze (poniżej 8 ESU) odnotowały największy spadek dochodów. Natomiast gospodarstwa z grupy 16-100 ESU w relatywnie mniejszym zakresie odczuły skutki pogorszenia koniunktury. Gdyby wyłączyć subsydia, to w najmniejszych gospodarstwach (do 4 ESU) oraz największych (powyżej 100 ESU) dochody byłyby ujemne. Wskazuje to na wysoką wrażliwość tych gospodarstw na pogorszenie koniunktury. Dominacja specjalizacji produkcji roślinnej, szczególnie zbóż w największych gospodarstwach w sytuacji znacznego spadku cen tych surowców (rys. 2.) doprowadziła do tak wysokiego obniżenia dochodów.

Tabela 2. Sytuacja ekonomiczno-produkcyjna gospodarstw rolnych FADN w Polsce ze względu na wielkość ekonomiczną w roku korzystnej (2007) i niekorzystnej (2009) koniunktury

Wyszczególnienie		Wielkości w klasie ekonomicznej gospodarstw rolnych [tys. zł/1 gospodarstwo]						
		do 4 ESU	4-8 ESU	8-16 ESU	16-40 ESU	40-100 ESU	powyżej 100 ESU	średnio
Produkcja rolna ogółem	2007	40,2	56,3	106,7	217,2	542,3	2954,6	93,6
	2009	33,0 (-17,9)	53,6 (-4,8)	97,8 (-8,3)	210,1 (-3,3)	487,7 (-10,1)	2911,3 (-1,5)	87,2 (-7,0)*
Dochody rolnicze	2007	14,1	19,8	36,2	75,8	194,1	542,9	30,4
	2009	9,4 (-33,3)	15,6 (-21,2)	28,8 (-20,4)	64,0 (-15,6)	158,1 (-18,5)	368,7 (-32,1)	23,6 (-22,3)
Dochody z wyłączeniem subsdyjów	2007	6,8	10,6	23,8	53,8	143	274,2	18,5
	2009	-1,1	1,5	8,0	25,3	69,4	-222,9	3,7 (-80,0)
Inwestycje netto**	2007	-5,1	-3,5	-0,2	17,1	77,5	139,2	0,1
	2009	-3,1	-6,6	-6,0	-4,9	9,2	62,9	-3,01
Zapasy	2007	9,6	14,9	25,1	44,6	104,2	441,2	20,6
	2009	9,6 (0)	14,7 (-1,3)	24,7 (-1,6)	43,8 (-1,8)	85,0 (-18,4)	501,8 (13,7)	20,5 (-0,5)
Zadłużenie ogółem	2007	4,8	10,3	28,1	83,2	267,5	1585,0	28,5
	2009	4,5 (-6,3)	10,2 (-1,0)	27,4 (-2,5)	93,6 (12,5)	313,7 (17,3)	1756,5 (10,8)	30,9 (8,4)

*w nawiasach podano zmianę procentową parametrów ekonomicznych gospodarstw rolnych pomiędzy latami 2009 i 2007, **inwestycje netto = inwestycje brutto – amortyzacja

Źródło: opracowanie własne na podstawie danych systemu rachunkowości rolnej FADN za lata 2007 i 2009.

Warto jednak zauważyć, że odmienny jest charakter dostosowań rynkowych w grupie gospodarstw największych i najmniejszych. Nawet utrzymanie na relatywnie wysokim poziomie produkcji rolnej w największych jednostkach nie zapobiegło znacznemu spadkowi dochodów. Można także odnotować, że względnie stabilnemu poziomowi produkcji towarzyszył tam wzrost zapasów. Nie wiadomo, czy było to konsekwencją pogorszenia koniunktury gospodarczej (trudności w zbyciu produktów rolnych), czy przejawem aktywnych dostosowań, które umożliwiły bardziej elastycznie dostosować się tym jednostkom do dekonunktury. Należy jednak pamiętać, że gospodarstwom tym ze względu na specjalizację zasobów i skalę produkcji mimo wszystko trudno zareagować szybko w sferze produkcji na zmianę koniunktury gospodarczej. W najmniejszych gospodarstwach szersze możliwości dostosowań produkcyjnych ze względu na wielostronność sprawiły, że nastąpił znaczny spadek produkcji.

O ile w okresie korzystnej koniunktury poziom inwestycji przekraczał wartość amortyzacji dla gospodarstw powyżej 16 ESU, o tyle w sytuacji pogorszenia się warunków gospodarowania granica ta przesunęła się do gospodarstw przekraczających 40 ESU. W większych gospodarstwach, pomimo że przeciętnie nie wystąpiły procesy dekapitalizacji majątku, to spadek aktywności inwestycyjnej był znaczny. Gospodarstwa te miały dodatkowe trudności związane z niską elastycznością dostosowań struktury produkcji i relatywnie wysokimi obciążeniami wynikającymi np. ze spłaty kredytów [Hodges 1934, s. 56]. Uwagę zwraca także wzrost zadłużenia w gospodarstwach o wielkości ekonomicznej powyżej 16 ESU. Jednostki te są silniej

powiązane z rynkiem i w większym zakresie wykorzystują zewnętrzne źródła finansowania. Dlatego wzrost zadłużenia wynikał najprawdopodobniej z konieczności zaciągania kolejnych kredytów w związku z realizacją inwestycji i pogorszeniem płynności, a także zwiększeniem powszechności nabywania środków produkcji na odroczonej płatność. W mniejszych gospodarstwach reakcją na pogorszenie koniunktury było zmniejszenie zadłużenia.

Porównania gospodarstw w Polsce z jednostkami położonymi na podobnej szerokości geograficznej, tj. z Niemiec, Litwy i Czech (tab. 3.). W celu większej porównywalności do oceny wybrano dwie grupy gospodarstw (16-40 i 40-100 ESU) ze względu na ich rynkowy charakter, względnie korzystne perspektywy rozwoju oraz powszechność. W badanym okresie odnotowano spadek produkcji w gospodarstwach polskich i niemieckich, podczas gdy w czeskich i litewskich wzrost. Największy spadek dochodów miał miejsce w gospodarstwach rolnych w Niemczech, które wyróżniały się największą skalą produkcji. Jeśli wyłączyć wsparcie przez subsydia dla gospodarstw rolnych, wówczas okazuje się, że tylko w gospodarstwach rolnych w Polsce odnotowano dodatni poziom dochodów w roku 2009. Może to oznaczać, że gospodarstwa rolne w Polsce z badanych grup są lepiej dostosowane do dekonunktury. Impulsy koniunkturalne nie wywierają tak silnych negatywnych reakcji. Pomimo najniższej wartości produkcji rolnej na tle pozostałych gospodarstw z badanych krajów poziom dochodów w Polsce był względnie wysoki. Wskazuje to na wyższą efektywność procesów gospodarowania i na korzystne perspektywy dalszego rozwoju.

Tabela 3. Sytuacja ekonomiczno-produkcyjna gospodarstw rolnych FADN w Polsce, Niemczech, Litwie i Czechach dla gospodarstw o wielkości ekonomicznej 16-40 i 40-100 ESU w roku korzystnej (2007) i niekorzystnej (2009) koniunktury

Wyszczególnienie		Wielkości w klasie ekonomicznej [ESU] gospodarstw rolnych [tys. euro/gospodarstwo]							
		16-40		40-100		16-40		40-100	
		Polska	Niemcy	Litwa	Czechy	Polska	Niemcy	Litwa	Czechy
Produkcja rolna ogółem	2007	43,0	104,6	69,5	149,3	53,9	134,6	68,3	155,6
	2009	43,0	101	63,9	138,8	65,4	158,0	76,4	202,7
Dochody rolnicze	2007	24,0	53,7	20,1	43,7	52,8	118,7	25,7	49,3
	2009	17,1	40,4	8,8	25,3	36,7	73,4	15,4	31,5
Dochody z wyłączeniem subsydiów	2007	16,2	37,9	5,7	18,0	27,4	61,3	1,1	1,8
	2009	6,5	18,4	-6,7	-1,1	-2,2	-4,1	-12,4	-46,2

Źródło: opracowanie własne na podstawie danych systemu rachunkowości rolnej EUROSTAT FADN za lata 2007 i 2009.

PODSUMOWANIE

Przeprowadzone badania dotyczyły krótkiego okresu (2004-2011), z którego do szczegółowych analiz wybrano lata 2007 i 2009, tj. korzystnej i niekorzystnej koniunktury gospodarczej. Należy mieć na względzie osobliwości tego okresu, w tym przede wszystkim globalny zakres zjawisk kryzysowych. Z tego względu wnioski są miarodajne właśnie dla tych analizowanych lat. Konkluzje są następujące:

1. Istnieją znaczne zróżnicowania w zakresie reakcji gospodarstw rolnych na zmiany koniunktury gospodarczej. Największe gospodarstwa (powyżej 100 ESU) silniej odczuwały pogorszenie koniunktury. Ich dostosowania polegały na utrzymaniu poziomu produkcji

- rolnej. Z kolei najmniejsze gospodarstwa (poniżej 16 ESU) nieco bardziej elastycznie dostosowywały się do zmian koniunktury, jednak towarzyszyły temu niskie dochody i inwestycje niepokrywające poziomu amortyzacji. Natomiast gospodarstwa z grupy 16-100 ESU w relatywnie mniejszym zakresie odczuły skutki pogorszenia koniunktury.
2. Koniunktura w rolnictwie jest w wysokim stopniu zsynchronizowana z koniunkturą ogólnogospodarczą, co obrazuje porównanie graficzne przebiegu zmienności oraz wysoki współczynnik korelacji tych zmiennych. Zmiany koniunktury w rolnictwie przejawiają się głównie w fluktuacji cen surowców rolnych. Szczególnie wysokie zmiany cen miały miejsce w przypadku produkcji roślinnej, co rzutowało na znaczne wahania dochodów w grupie gospodarstw powyżej 40 ESU w konsekwencji dominacji w nich produkcji roślinnej, głównie zbóż.
 3. Gospodarstwa rolne w Polsce o wielkości ekonomicznej 16-100 ESU charakteryzowały się relatywnie dobrą sytuacją dochodową w warunkach dekonunktury na tle gospodarstw z tych samych grup z Niemiec, Litwy i Czech.
 4. Korzystnych perspektyw rozwoju należy upatrywać szczególnie dla gospodarstw o wielkości 16-100 ESU. Większe jednostki osiągały przewagę głównie dzięki skali produkcji, aczkolwiek są one bardziej wrażliwe na zmiany koniunktury gospodarczej i predysponowane głównie do produkcji roślinnej. Z kolei mniejsze gospodarstwa (poniżej 16 ESU) swoich szans powinny upatrywać włączeniu aktywności rolniczej z dochodami spoza rolnictwa. Ich rola, szczególnie społeczna w zakresie absorpcji zasobów pracy na obszarach wiejskich, jest ważna.

LITERATURA

- Czyżewski A. 1995: *Makroekonomiczne uwarunkowania przedsiębiorczości w agrobiznesie*, [w] *Rozwój rolnictwa i agrobiznesu w skali lokalnej*, A. Czyżewski (red.), Wyd. ODR w Sielinku, Poznań.
- Czyżewski A. 2007: *Makroekonomiczne uwarunkowania rozwoju sektora rolnego*, [w] *Uniwersalia polityki rolnej w gospodarce rynkowej*, A. Czyżewski (red.), Wyd. AE w Poznaniu, Poznań.
- Gorzelać E., Zimny Z. 2010: *Koniunktura w rolnictwie*, Instytut Rozwoju Gospodarczego, SGH, Warszawa.
- Hodges J. 1934: *Size of the farms and the Business Cycle*, „Journal of Farms Economics”, vol. 14, no 1. <http://stats.oecd.org>, dostęp luty 2013.
- Jankowski S. 2001: *Cykliczność rozwoju gospodarczego*, [w] *Makro i mikroekonomia – podstawowe problemy*, S. Marciniak (red.), PWN, Warszawa.
- Kavallari A., Fellman T., Gay S. 2011: *Shocks in economic growth – shocking effects on agricultural markets?* Paper prepared for the EAAE Congress in Zurich.
- Klimkowska J., Stolorz S. 2008: *Własności prognostyczne Barometru Koniunktury SGH i jego składowych w oparciu o wskaźnik referencyjny wahań cyklicznych dla gospodarki polskiej*, „Prace i materiały Instytutu Rozwoju Gospodarczego SGH”, nr 80.
- Kufel J. 2012: *Koniunktura a procesy rynkowe w sektorze rolno-żywnościowym*, IERiGŻ-PIB, Warszawa.
- Mrówczyńska-Kamińska A., Czyżewski B. 2011: *Przepływy międzygałęziowe i podział rent w sektorze rolno-żywnościowym w Polsce w latach 1995-2005*, „Ekonomista”, nr 2.
- Rembeza J, Seremak-Bulge J. 2009: *Ewolucja podstawowych rynków rolnych i jej wpływ na transmisję cen w latach 1990-2008*, IERiGŻ-PIB, Warszawa.
- Sobiecki R. 2010: *Kryzysy rolne a bezpieczeństwo żywnościowe*, [w] *Przedsiębiorstwo, a kryzys globalny*, R. Sobiecki, J. Pietrewicz (red.). Wyd. SGH, Warszawa.
- Stępień S. 2011: *Związki wahań cyklicznych w rolnictwie z koniunkturą gospodarczą*, „Roczniki Nauk Rolniczych, seria G”, t. 98 z. 3.
- Wyniki standardowe uzyskane przez gospodarstwa rolne uczestniczące w polskim FADN*. 2011, 2012: IERiGŻ, Warszawa.

Aleksander Grzelak

*ECONOMIC SITUATION OF FARMS IN TERMS OF CHANGE ECONOMIC BUSINESS
IN POLAND (2007-2009)*

Summary

The main aim of the paper is to evaluate economic situation of farms (in view of economic size) in terms of change of economic business in Poland between 2007 and 2009. For this study one used tests of economic business produced by the Institute for Economic Development SGH in Warsaw and agricultural data of the FADN accounting system. One has stated that there are significant differences in range of the response of farms to changes in economic situation. The largest farms (above 100 ESU), more strongly suffer from downturn. Their adaptation consists in maintaining the level of agricultural production. The smallest farms more flexibly adapt to economic business change, but it is in terms of low income and investments that do not cover depreciation. While farms from the group 16-100 ESU are in a relatively lesser extent affected by the economic downturn. The situation in agriculture is highly synchronized with the general economic business. Their changes in agriculture are manifested mainly in the agricultural products price fluctuations.

Adres do korespondencji:
dr hab. Aleksander Grzelak, prof. nadzw. UEP
Uniwersytet Ekonomiczny w Poznaniu
Katedra Makroekonomii i Gospodarki Żywnościowej
al. Niepodległości 10
61-875 Poznań
tel. (61) 854 30 17
e-mail: agrzelak@interia.pl