

## TYPOLOGIA GMIN WOJEWÓDZTWA MAZOWIECKIEGO ZE WZGLĘDU NA ABSORPCJĘ ŚRODKÓW Z BUDŻETU UNII EUROPEJSKIEJ I POZIOM ROZWOJU SPOŁECZNO-EKONOMICZNEGO

*Agnieszka Wojewódzka-Wiewiórska*

Katedra Polityki Europejskiej, Finansów Publicznych i Marketingu  
Szkoły Głównej Gospodarstwa Wiejskiego w Warszawie  
Kierownik: prof. dr hab. Marian Podstawka

Słowa kluczowe: województwo mazowieckie, podregion, gmina, rozwój społeczno-ekonomiczny, absorpcja środków z UE, typ gminy

*Key words: Mazovian province, subregion, commune, socio-economic development, absorption of EU funds, type of commune*

**S y n o p s i s.** Środki z budżetu Unii Europejskiej (UE) stanowią w praktyce jedno z ważniejszych źródeł finansowania zadań i inwestycji różnych jednostek terytorialnych, w tym także gmin. Szczególnie istotną cechą tego typu środków z punktu widzenia wspierania rozwoju w skali lokalnej i ograniczania międzyregionalnych dysproporcji rozwojowych jest ich bezzwrotny charakter. W artykule dokonano podziału gmin (NUTS 5) województwa mazowieckiego na poszczególne typy i wyróżniono 6 typów zależnie od poziomu rozwoju społeczno-ekonomicznego gmin i poziomu zaabsorbowanych środków z budżetu UE. Stwierdzono przewagę gmin o niskim poziomie rozwoju i średnim poziomie absorpcji środków z budżetu UE. Struktura podregionów województwa (NUTS 3) według typów gmin jest zróżnicowana. Występują także różnice w typologii gmin zależnie od rodzaju gminy (gmina miejska, wiejska i miejsko-wiejska).

### WPROWADZENIE

W dyskusjach na temat istniejących w Polsce dysproporcji rozwojowych między poszczególnymi regionami wskazuje się przede wszystkim na występowanie wyraźnych różnic między wschodnią i zachodnią częścią kraju oraz podkreśla się istnienie różnic między województwem mazowieckim (wraz z Warszawą jako stolicą) a pozostałymi częściami kraju [*Przeglądy terytorialne OECD* 2008]. Województwo mazowieckie wyraźnie wyróżnia się wysokim poziomem rozwoju społeczno-gospodarczego na tle innych województw (NUTS 2) w Polsce. Jednocześnie jest przykładem tego, że w Polsce istnieją wewnątrzregionalne dysproporcje rozwojowe [Kołodziejczyk 2012], które uznawane są za największe, jakie występują w krajach OECD. Wpływ na to mają przede wszystkim pogłębiające się różnice w rozwoju gospodarczym między dużymi obszarami miejskimi a pozostałymi obszarami, zwłaszcza obszarami wiejskimi [Grosse 2004]. Przyczyn takiej sytuacji jest wiele, a ich podłoże ma głównie charakter historyczny.

Ważnym źródłem finansowania działań zmierzających do poprawy warunków życia mieszkańców, a tym samym do rozwoju społeczno-gospodarczego w skali lokalnej i regionalnej, są środki finansowe oferowane beneficjentom w ramach funduszy UE. Jako środki o bezzwrotnym charakterze obecnie stanowią one bardzo ważne źródło finansowania inwestycji i zadań w samorządach terytorialnych [Famulska (red.) 2006], szczególnie gdy władze lokalne przejmują coraz więcej obowiązków [Kogut-Jaworska 2008] i poszukują zewnętrznych źródeł ich finansowania. Badania wskazują, że w praktyce w Polsce poziom wykorzystania środków pomocowych UE przez jednostki samorządu terytorialnego jest wyraźnie zróżnicowany [Famulska (red.) 2006, Stawicki i in. 2009, Dusza i in. 2009].

## MATERIAŁ I METODA BADAŃ

Celem opracowania jest dokonanie podziału gmin województwa mazowieckiego w zależności od poziomu rozwoju i absorpcji środków z budżetu UE. Źródłem danych był Bank Danych Lokalnych (BDL) Głównego Urzędu Statystycznego (GUS)<sup>1</sup>. W pierwszym etapie badań określono poziom rozwoju społeczno-ekonomicznego gmin województwa mazowieckiego (według stanu z 2010 roku) na podstawie zbudowanego syntetycznego wskaźnika rozwoju gmin  $z_i$ <sup>2</sup>. Kolejny etap badań polegał na obliczeniu wskaźnika absorpcji środków z budżetu UE ( $W_a$ ), który stanowił sumę środków pozyskanych przez gminę w latach 2006-2009 przypadających na jednego mieszkańca (ludność według miejsca zameldowania, stan na 31.12.2009 r.). Na podstawie wartości wskaźników  $z_i$  i  $W_a$  gminy podzielono na 6 typów. Przeprowadzona analiza porównawcza uwzględniła zmiany wskaźnika rozwoju  $z_i$  w 2010 roku w porównaniu do 2004 roku, charakter gmin (wiejskie, miejskie, miejsko-wiejskie) oraz ich przynależność do poszczególnych podregionów województwa mazowieckiego. W opracowaniu wykorzystano podstawowe charakterystyki opisowe dla wskaźnika rozwoju  $z_i$  i wskaźnika absorpcji środków  $W_a$ .

W województwie mazowieckim jest 314 gmin: 35 jednostek miejskich, 229 wiejskich i 50 miejsko-wiejskich [BDL 2010]. Według Nomenklatury Jednostek Terytorialnych do Celów Statystycznych, województwo mazowieckie złożone jest z 6 podregionów (NUTS 3): ciechanowsko-płockiego (który obejmuje 20,7% gmin województwa), ostrołęcko-siedleckiego (28,9%), radomskiego (16,3%), warszawskiego wschodniego (18,5%), warszawskiego zachodniego (15,3%) oraz miasta Warszawa [*Nomenklatura jednostek...* 2007].

<sup>1</sup> W dostępnych danych statystycznych nie ma szczegółowego podziału pozyskanych środków z budżetu UE (np. na programy), co znacznie ogranicza analizę materiału empirycznego pod kątem szczegółowego przeznaczenia i wykorzystania tego typu środków finansowych.

<sup>2</sup> Ostateczny zestaw zmiennych diagnostycznych ustalono, stosując kryteria merytoryczne, formalne i statystyczne. Ostatecznie do budowy syntetycznego wskaźnika rozwoju  $z_i$  zaklasyfikowano 16 zmiennych diagnostycznych opisujących poziom rozwoju społeczno-ekonomicznego gmin:  $x_1$  – liczba zgonów na 1000 osób,  $x_2$  – liczba przychodni na 10000 mieszkańców,  $x_3$  – stopa bezrobocia rejestrowanego w %,  $x_4$  – pracujący na 1000 mieszkańców,  $x_5$  – udział pracujących w liczbie ludności w wieku produkcyjnym,  $x_6$  – liczba podmiotów gospodarczych na 1000 mieszkańców,  $x_7$  – dochody budżetów gmin ogółem na 1 mieszkańca w zł,  $x_8$  – nakłady inwestycyjne ogółem na 1 mieszkańca w zł,  $x_9$  – liczba mieszkań oddanych do użytku na 1000 zawartych małżeństw,  $x_{10}$  – liczba mieszkań wyposażonych w łazienkę w % ogółu mieszkań zamieszkałych,  $x_{11}$  – długość sieci wodociągowej w km na 1 km<sup>2</sup> powierzchni,  $x_{12}$  – długość sieci kanalizacyjnej w km na 1 km<sup>2</sup> powierzchni,  $x_{13}$  – długość gminnych dróg o nawierzchni twardej w km na 1 km<sup>2</sup> powierzchni,  $x_{14}$  – liczba radnych z wyższym wykształceniem w stosunku do ogółu radnych,  $x_{15}$  – liczba uczniów w szkołach ponadpodstawowych na 1000 mieszkańców,  $x_{16}$  – liczba czytelników bibliotek w ciągu roku na 1000 osób. Syntetyczny wskaźnik rozwoju gmin ( $z_i$ ) obliczono metodą sum standaryzowanych (metoda Perkala) [Perkal 1953, Chojnicki, Czyż 1973]. Szczegółowy opis zastosowanej metodyki [Wojewódzka 2007]. Opisując poziom rozwoju gmin uwzględniono różne podejścia badawcze prezentowane w literaturze: [Zeliaś (red.) 2000, Sej-Kolasa, Zielińska 2002, Famulska, Znanięcka (red.) 2004, Strahl (red.) 2006].

## WYNIKI BADAŃ

Analiza porównawcza podstawowych wskaźników opisujących rozwój gospodarczy pokazuje szczególnie korzystną sytuację województwa mazowieckiego w stosunku do innych województw (NUTS 2). W województwie tym w 2009 roku odnotowano największą wartość PKB *per capita* (56383 zł), co stanowiło 160,1% w stosunku do wartości wskaźnika dla Polski (35210 zł). Towarzyszyła temu stosunkowo niska stopa bezrobocia rejestrowanego (dane za 2010 roku), kształtująca się na poziomie 9,7%, podczas gdy stopa bezrobocia w Polsce wynosiła 12,4%. Porównując wartości PKB *per capita* do średniej w UE (dane za rok 2007), można stwierdzić że, województwo mazowieckie jest jednocześnie jedynym regionem w Polsce, dla którego wartość PKB *per capita* kształtowała się na poziomie powyżej 75% średniej UE [Raport Kohezyjny V, dostęp 20.04.2013].

Charakterystyczne dla województwa są dysproporcje rozwojowe na poziomie podregionów (NUTS 3), co znajduje odzwierciedlenie i potwierdzenie w wartościach wskaźnika PKB *per capita* (tab. 1.).

Tabela 1. PKB per capita (ceny bieżące) w podregionach województwa mazowieckiego (NUTS 3) w 2009 roku

Jednostka	PKB <i>per capita</i>		
	wartość [zł]	Polska = 100	województwo = 100
województwo mazowieckie	56383	160,1	100,0
podregiony			
- ciechanowsko-płocki	38476	109,3	68,2
- ostrołęcko-siedlecki	26153	74,3	46,4
- radomski	26163	74,3	46,4
- m. Warszawa	105340	299,2	186,8
- warszawski wschodni	28694	81,5	50,9
- warszawski zachodni	42819	121,6	75,9

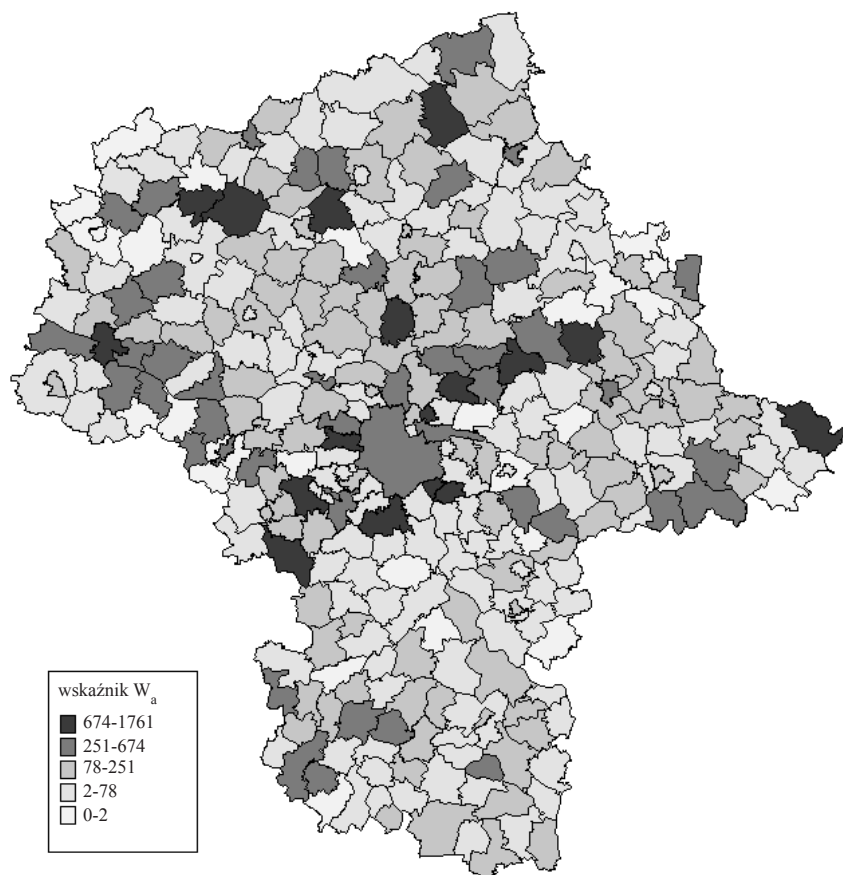
Źródło: opracowanie własne na podstawie danych z BDL GUS.

Spośród podregionów województwa mazowieckiego szczególnie wyróżnia się podregion m. Warszawa, którego PKB *per capita* w 2009 roku stanowił w odniesieniu do wartości wskaźnika dla kraju i województwa odpowiednio 299,2% i 186,8%. Z kolei najniższe wartości PKB *per capita* zanotowano dla podregionu ostrołęcko-siedleckiego i radomskiego, stanowiły one tylko po 46,4% wartości wskaźnika dla całego województwa mazowieckiego.

Analiza porównawcza województw w zakresie poziomu pozyskiwania środków finansowych z budżetu UE wykazała, że województwo mazowieckie charakteryzujące się stosunkowo najwyższym poziomem rozwoju otrzymało najmniej środków z budżetu UE *per capita* w latach 2006-2009 spośród wszystkich województw [Wojewódzka-Wiewiórska 2012c]. Wskaźnik absorpcji środków dla województwa mazowieckiego był równy 177,24 zł, podczas gdy średnia wśród wszystkich województw wynosiła 387,02 zł. W siedmiu województwach w Polsce (lubuskim, opolskim, podlaskim, warmińsko-mazurskim, zachodniopomorskim, świętokrzyskim i wielkopolskim), które zaabsorbowały najwięcej środków, wskaźnik przekroczył wartość 400 zł.

Wartość wskaźnika  $z_i$  określającego poziom rozwoju społeczno-ekonomicznego gmin w 2010 roku zawierała się w przedziale od 0,2263 do 0,6835. Średnia wartość wskaźnika to 0,3723. Powyżej środka przedziału ( $z_i=0,4572$ ) znajdowało się 50 gmin.

Stwierdzono zróżnicowanie poziomu absorpcji środków z budżetu UE w gminach województwa mazowieckiego (rys. 1.), co przedstawiono za pomocą wskaźnika absorpcji środków  $W_a$ . Dla 8,9% gmin województwa mazowieckiego wskaźnik  $W_a$  był równy zero, co oznacza brak absorpcji środków z budżetu UE w tych gminach w latach 2004-2009. W strukturze tej grupy przeważały gminy wiejskie (85,7%), a udział gmin miejskich i miejsko-wiejskich wynosił po około 7%. Wśród gmin, które nie korzystały ze środków UE, gminy z podregionu ciechanowsko-płockiego stanowiły 32,1%, z ostrołęcko-siedleckiego 25%, z podregionu warszawskiego zachodniego i warszawskiego wschodniego odpowiednio 17,9 i 14,3%. Najmniejszy udział w grupie miały gminy podregionu radomskiego (10,7%).



Rysunek 1. Poziom absorpcji środków z budżetu UE w latach 2006-2009 *per capita* ( $W_a$ ) w gminach województwa mazowieckiego (zł)  
Źródło: [Wojewódzka-Wiewiórska 2012b].

## TYPY GMIN WOJEWÓDZTWA MAZOWIECKIEGO

Gminy województwa mazowieckiego podzielono ze względu na wartość dwóch zmiennych: wskaźnika rozwoju społeczno-ekonomicznego gmin ( $z_i$ ) według stanu z 2010 roku i wskaźnika absorpcji środków z budżetu UE w latach 2006-2009 w przeliczeniu na jednego mieszkańca ( $W_a$ ). Uzyskano 6 typów gmin (tab. 2.).

Podział na gminy o niskim i wysokim poziomie rozwoju przeprowadzono względem środka przedziału wskaźnika rozwoju  $z_i$  (wartość  $z_i = 0,4572$ ). Podziału gmin w zależności od stopnia wykorzystania środków z budżetu UE dokonano na podstawie kwartyli w odniesieniu do wartości wskaźnika absorpcji  $W_a$ . Wyróżniono gminy o niskim ( $W_a \leq 22,41$  zł), średnim ( $W_a$  z przedziału (22,41-189,05 zł)) oraz wysokim stopniu absorpcji środków z budżetu UE ( $W_a \geq 189,05$  zł).

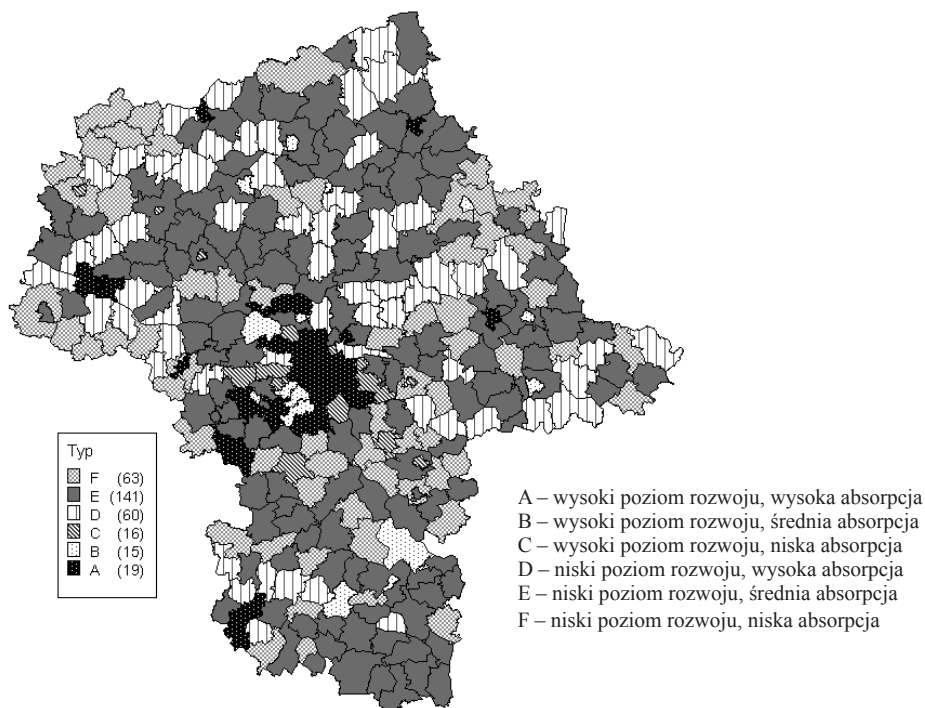
W województwie mazowieckim w strukturze gmin dominowały gminy o niskim poziomie rozwoju i średniej absorpcji środków z budżetu UE (typ E), stanowiąc 44,9%. Kolejne najliczniejsze grupy gmin to gminy typu F (niski rozwój i niska absorpcja) i typu D (niski poziom rozwoju w połączeniu z wysoką absorpcją). W strukturze każdego podregionu województwa mazowieckiego przeważały gminy z grupy E (rys. 3.), a udział tej grupy gmin kształtował się od 35,4% w podregionie warszawskim zachodnim do 60,8% w podregionie radomskim. Udział gmin charakteryzujących się niskim poziomem rozwoju i niską absorpcją środków (typ F) w podregionach był na poziomie od 17,6 do 24,1%, przy czym największy był w podregionie warszawskim wschodnim. Gminy typu A, czyli te o wysokim poziomie rozwoju i absorpcji środków z budżetu UE stanowiły 6% ogółu gmin w województwie. W podregionie warszawskim zachodnim było ich 14,6%, w warszawskim wschodnim 8,6%, w ciechanowsko-płockim 4,6%, a w ostrołęcko-siedleckim i radomskim ich udział był najmniejszy i wynosił odpowiednio 2,2% i 2% wszystkich gmin podregionu. Udział gmin typu B w strukturze poszczególnych podregionów był zróżnicowany i kształtował się na poziomie od 1,5% w podregionie ciechanowsko-płockim do 8,3% w warszawskim zachodnim. Największy udział gmin typu C (14,6%) odnotowano w podregionie warszawskim zachodnim, natomiast nie było tego typu gmin w podregionach ostrołęcko-siedleckim i radomskim.

Spośród wszystkich gmin miejskich 85,7% charakteryzowało się wysokim poziomem rozwoju (rys. 4.). Wysoka absorpcja środków występowała w przypadku 34,3% gmin miejskich, a niska w 28,6%. W strukturze gmin miejskich przeważały gminy typu A, które stanowiły 31,4% ogółu. W gminach wiejskich wysoki poziom rozwoju dotyczył tylko 4,4% jednostek, wysoka absorpcja 22,7%. Niska absorpcja środków charakteryzowała 25,8% gmin wiejskich. W gminach wiejskich, podobnie jak i w miejsko-wiejskich zdecydowanie największy udział miały gminy typu E, które stanowiły odpowiednio 49,8% i 48%. W gminach o statusie miejsko-wiejskim wysoki poziom rozwoju stwierdzono w co piątej gminie. Wysoka absorpcja środków dotyczyła 30% gmin tej grupy, a niska występowała w co piątej gminie miejsko-wiejskiej.

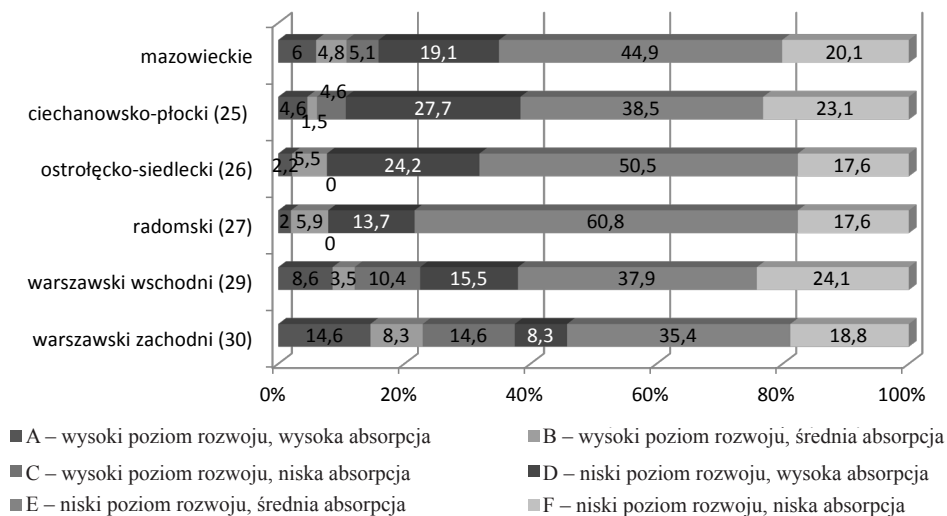
Tabela 2. Typy gmin zależnie od poziomu rozwoju ( $z_i$ ) i absorpcji środków z budżetu UE ( $W_a$ )

Wyszczególnienie	Absorpcja środków z UE ( $W_a$ )			
	niska	średnia	wysoka	
Poziom rozwoju	wysoki	C	B	A
( $z_i$ )	niski	F	E	D

Źródło: opracowanie własne na podstawie [Wojewódzka-Wiewiórska 2012a].



Rysunek 2. Gminy województwa mazowieckiego według typów  
 Źródło: opracowanie własne na podstawie danych z BDL GUS.



Rysunek 3. Struktura województwa mazowieckiego i poszczególnych podregionów według typów gmin

Źródło: opracowanie własne na podstawie danych z BDL GUS.

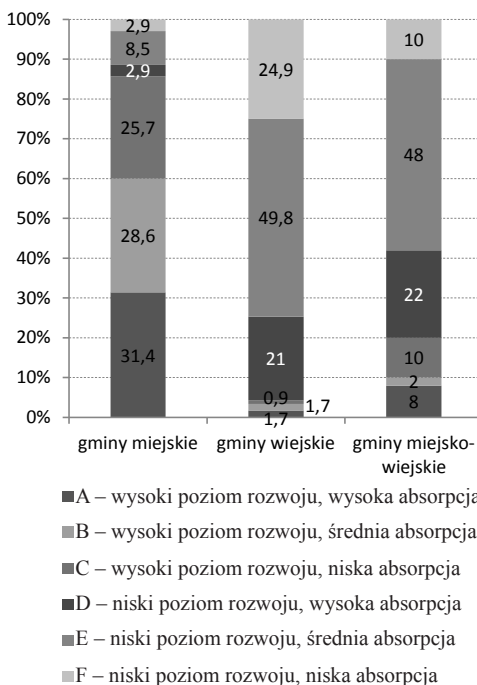


Niekorzystne połączenie niskiego poziomu rozwoju i niskiej absorpcji (typ F) odnotowano w przypadku 2,9% gmin miejskich, w co dziesiątej gminie miejsko-wiejskiej i aż w co czwartej gminie wiejskiej.

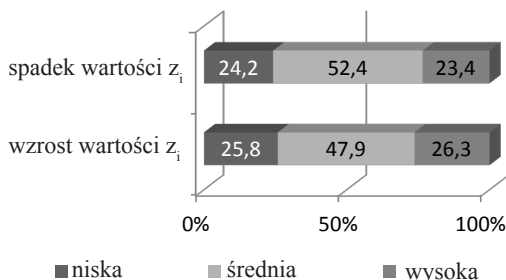
W opracowaniu badano także zależności między zmianą wskaźnika rozwoju społeczno-ekonomicznego gmin w 2010 roku w stosunku do 2004 roku (wzrost i spadek) a poziomem pozyskanych środków z budżetu UE (rys. 5.). Na podstawie wartości wskaźnika  $z_i$  opisującego poziom rozwoju gmin województwa mazowieckiego w 2004 i 2010 roku stwierdzono, że w przypadku większości gmin (61,8%) wartość wskaźnika w 2010 r. wzrosła w porównaniu z 2004 r. W tej grupie aż dla 18 gmin (9,3%) wskaźnik  $W_a$  był równy 0 zł. Wartość maksymalna  $W_a$  to 1760,36 zł. Średnia absorpcja środków dla gmin, które korzystały ze środków z budżetu UE, wynosiła 179,79 zł.

W gminach, w których wartość wskaźnika rozwoju  $z_i$  zmniejszyła się w analizowanym okresie (co dotyczyło 38,2% gmin województwa), ze środków z UE nie korzystało 10 gmin. Maksymalna wartość wskaźnika absorpcji  $W_a$  wynosiła 1432,34 zł, a średnia wartość to 200,43 zł *per capita*.

Nie stwierdzono wyraźnego zróżnicowania struktury gmin według poszczególnych typów zależnie od charakteru zmian (wzrost i spadek) wskaźnika  $z_i$  opisującego poziom rozwoju gmin w latach 2004-2010 (rys. 5. i 6.). W obydwu grupach gmin największy udział miały gminy typu E (niski poziom rozwoju, średnia absorpcja).

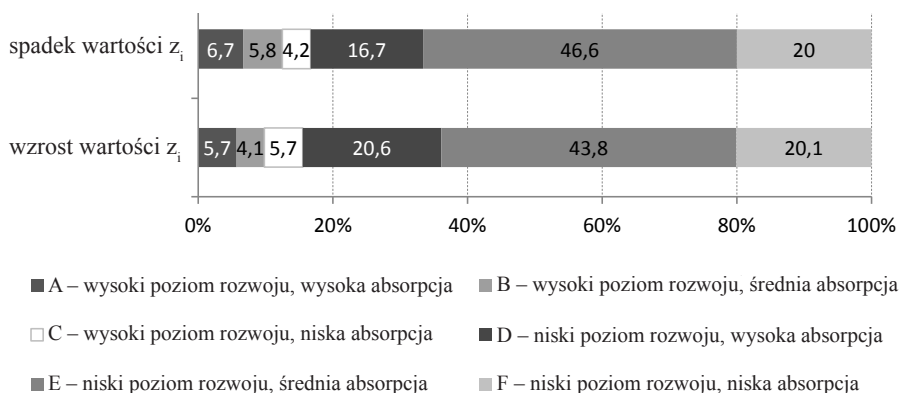


Rysunek 4. Typy gmin województwa mazowieckiego w zależności od charakteru gminy  
Źródło: opracowanie własne na podstawie danych z BDL GUS.



Rysunek 5. Typy gmin województwa mazowieckiego w zależności od zmian poziomu rozwoju (wskaźnik  $z_i$ ) w latach 2004-2010

Źródło: opracowanie własne na podstawie danych z BDL GUS.



Rysunek 6. Poziom absorpcji środków z budżetu UE w gminach województwa mazowieckiego w zależności od zmian poziomu rozwoju (wskaźnik  $z_i$ ) w latach 2004-2010

Zródło: opracowanie własne na podstawie danych z BDL GUS.

W gminach, w których miał miejsce wzrost wartości wskaźnika  $z_i$  w analizowanym okresie, najmniejszy procentowy udział miały gminy typu B. Z kolei w grupie gmin, w których nastąpił spadek  $z_i$ , najmniejszy udział w strukturze miały gminy typu C. Wśród gmin charakteryzujących się wzrostem wartości  $z_i$  gminy o niskiej absorpcji stanowiły 25,8% (rys. 6.), a udział tych o wysokiej absorpcji był równy 26,3%. W gminach, w których stwierdzono spadek wartości  $z_i$ , jednostki o niskiej absorpcji to 24,2%, podczas gdy udział gmin charakteryzujących się wysoką absorpcją wynosił 23,4%. Co piąta gmina w obydwu grupach to gmina o niskim poziomie rozwoju i jednocześnie niskiej absorpcji środków z budżetu UE.

## WNIOSKI

1. Charakterystyczną cechą województwa mazowieckiego jest występowanie wewnętrznych dysproporcji rozwojowych, zarówno na poziomie podregionów (NUTS 3), jak i gmin (NUTS 5). Znajduje to potwierdzenie w wartościach miar takich, jak: PKB *per capita* (dla podregionów) oraz wskaźnik rozwoju społeczno-ekonomicznego gmin  $z_i$ . Wskaźnik absorpcji środków z budżetu UE *per capita* w latach 2006-2009 wynosił w województwie mazowieckim 177,24 zł, co pozycjonowało województwo na ostatnim miejscu w rankingu wszystkich województw.
2. Stwierdzono występowanie różnych kombinacji poziomu rozwoju społeczno-ekonomicznego i absorpcji środków na poziomie gmin. Typy gminy były zróżnicowane w zależności od lokalizacji jednostki. W województwie mazowieckim, podobnie jak i w poszczególnych podregionach województwa, dominowały gminy charakteryzujące się niskim poziomem rozwoju i średnim poziomem absorpcji środków z budżetu UE (typ E). Stanowiły one 44,9% ogółu gmin województwa. Gminy o niskim poziomie rozwoju i niskiej absorpcji środków (typ F) stanowiły 20,1% wszystkich gmin, a udział gmin o niskim poziomie rozwoju i wysokiej absorpcji środków (typ D) wynosił 19,1%. Gminy reprezentujące pozostałe typy (A, B, C, będące kombinacją wysokiego poziomu rozwoju



- i różnej absorpcji) miały stosunkowo niski udział w strukturze gmin województwa. Poszczególne podregiony różniły się między sobą strukturą gmin według typów.
3. Uwidoczniły się różnice w typach gmin zależnie od rodzaju gminy. W gminach wiejskich i w miejsko-wiejskich zdecydowanie największy udział stanowiły gminy o niskim poziomie rozwoju i średnim poziomie absorpcji środków z budżetu UE (typ E) (odpowiednio 49,8% i 48,0%). W gminach miejskich stwierdzono przewagę gmin o wysokim poziomie rozwoju i absorpcji środków (typ A) (31,4%). Niekorzystne połączenie niskiego poziomu rozwoju i niskiej absorpcji (typ F) występowało w 2,9% gmin miejskich, w co dziesiątej gminie miejsko-wiejskiej i aż w co czwartej gminie wiejskiej.
  4. Nie odnotowano wyraźnego zróżnicowania struktury gmin według poszczególnych typów w zależności od charakteru zmian (wzrostu bądź spadku) wskaźnika rozwoju społeczno-ekonomicznego gmin ( $z_i$ ) w roku 2010 w porównaniu do 2004 roku. W obydwu grupach w strukturze przeważały gminy typu E, a co piąta gmina była jednostką o niskim poziomie rozwoju i jednocześnie niskiej absorpcji środków z budżetu UE.

## LITERATURA

- Bank Danych Lokalnych*, Główny Urząd Statystyczny, BDL GUS, [www.stat.gov.pl](http://www.stat.gov.pl), dostęp 01.12.2012.
- Chojnicki Z., Czyż T. 1973: *Metody taksonomii numerycznej w regionalizacji geograficznej*, PWN, Warszawa, s. 39.
- Dusza P., Grygorowicz D., Gomułka R., Kaniewska-Kowalska A., Kapołka K., Kasprzyk I., Matulewicz A. 2009: *Analiza przyczyn braku aktywności lub niskiej aktywności niektórych samorządów gminnych w sięganiu po wsparcie z Funduszy Unijnych*, MRR, Katowice, s. 93-94.
- Famulska T. (red.). 2006: *Finansowe aspekty rozwoju lokalnego na podstawie badań*, Prace Naukowe AE w Katowicach, Katowice, s. 115-121.
- Famulska T., Znanięcka K. (red.) 2004: *Finansowe aspekty rozwoju lokalnego*, Wydawnictwo Uczelniane AE Katowice, Katowice, s. 20-21.
- Grosse T.G. 2004: *Polityka regionalna Unii Europejskiej. Przykład Grecji, Włoch, Irlandii i Polski*, ISP, Warszawa, s. 212.
- Kogut-Jaworska M. 2008: *Instrumenty interwencjonizmu lokalnego w stymulowaniu rozwoju gospodarczego*, CeDeWu.pl, Warszawa, s. 43-46.
- Kołodziejczyk D. 2012: *Polityka przestrzenna w rozwoju wiejskich obszarów peryferyjnych na przykładzie województwa mazowieckiego*, „Roczniki Naukowe SERiA”, t. XIV, z. 3, s. 187-192.
- Nomenklatura Jednostek Terytorialnych do Celów Statystycznych*. 2007: NTS, Wprowadzona Rozporządzeniem Rady Ministrów z dnia 14 XI 2007 r., Dz.U. 2007.214.1573, z późn. zm.
- Perkal J. 1953: *O wskaźnikach antropologicznych*, „Przegląd Antropologiczny”, t. 19, Polskie Towarzystwo Antropologiczne i Polskie Zakłady Antropologii, Poznań, s. 209-219.
- Przeglądy terytorialne OECD*. 2008: Polska, MRR, OECD, s. 40-45.
- Raport kohezyjny V*, [http://ec.europa.eu/regional\\_policy/sources/docoffic/official/reports/cohesion5/index\\_en.cfm](http://ec.europa.eu/regional_policy/sources/docoffic/official/reports/cohesion5/index_en.cfm), dostęp 20.04.2013, s. 12-13.
- Sej-Kolasa M., Zielińska A. 2002: *Analiza porównawcza gmin woj. dolnośląskiego na podstawie wybranych wskaźników zrównoważonego rozwoju*, [w] *Taksonomia 9. Klasyfikacja i analiza danych. Teoria i zastosowania*, K. Jajuga K., M. Walesiak (red.), Prace Naukowe AE Wrocław, nr 942, Wrocław, s. 97-106.
- Stawicki M., Wojewódzka A., Zając J. 2009: *Uwarunkowania absorpcji funduszy strukturalnych UE na poziomie powiatów. Analiza i rekomendacje*, MRR, Warszawa, s. 16-32.
- Strahl D. (red.) 2006: *Metody oceny rozwoju regionalnego*, Wydawnictwo AE Wrocław, Wrocław, s. 33.
- Wojewódzka A. 2007: *Klasyfikacja gmin miejsko-wiejskich województwa mazowieckiego według poziomu rozwoju*, Prace Naukowe Akademii Ekonomicznej im. Oskara Langego we Wrocławiu, nr 1161, Wrocław, s. 361-369.
- Wojewódzka-Wiewiórska A. 2012a: *Obtaining Funds from the EU Budget by Rural Communes of Masovian Voivodeship*, „Journal of Agribusiness and Rural Development”, z. 2(24), s. 273-283.

- Wojewódzka-Wiewiórska A. 2012b: *Zróżnicowanie absorpcji środków z budżetu UE w gminach województwa mazowieckiego*, „Roczniki Naukowe SERiA”, t. XIV, z. 3, s. 430-433.
- Wojewódzka-Wiewiórska A. 2012c: *Using Funds from the EU Budget in Poland in the Light of Differences in Regional Development*, [w] *Proceedings of the International Scientific Conference Marketing and Finance in Agribusiness*, Slovak University of Agriculture in Nitra, Nitra, s. 56-66.
- Zeliaś A. (red.) 2000: *Taksonomiczna analiza przestrzennego zróżnicowania poziomu życia w Polsce w ujęciu dynamicznym*. Wydawnictwo AE Kraków, Kraków, s. 103-106, 133-134.

*Agnieszka Wojewódzka-Wiewiórska*

*TPOLOGY OF MAZOVIAN VOIVODESHIP COMMUNES ACCORDING TO ABSORPTION OF THE FUNDS FROM EU BUDGET AND THE SOCIO-ECONOMIC DEVELOPMENT LEVEL*

*Summary*

*The article refers to EU funds as an important source of funding for activities undertaken by communes. The aim of the article is to present the types of Masovian Voivodeship communes according to the level of absorption of funds from the EU budget and the level of development. The typology of the communes was done on the basis of the level of their socio-economic development (synthetic index  $z$ ) and the amount of funds obtained (absorption index  $W_j$ ) in the years 2006-2009. The statistical data came from the Local Data Bank (BDL) of the Central Statistical Office (GUS).*

*The fact that communes belong to respective subregions of Masovian Voivodeship is reflected in the comparative analysis of the level of development of the communes in question and of the level of funds absorption.*

Adres do korespondencji:

dr inż. Agnieszka Wojewódzka-Wiewiórska  
Szkoła Główna Gospodarstwa Wiejskiego w Warszawie  
Katedra Polityki Europejskiej, Finansów Publicznych i Marketingu  
ul. Nowoursynowska 166, 02-787 Warszawa, tel. (22) 59 340 76  
e-mail: agnieszka\_wojewodzka@sggw.pl