

## KONWERCENCJA DOCHODOWA LUDNOŚCI WIEJSKIEJ I MIEJSKIEJ W POLSCE

*Monika Utzig*

Katedra Ekonomii i Polityki Gospodarczej Szkoły Głównej Gospodarstwa Wiejskiego  
w Warszawie

Kierownik: dr hab. Alina Daniłowska, prof. SGGW

Słowa kluczowe: konwergencja, dochody, ludność wiejska i miejska  
*Key words: convergence, income, population of urban and rural areas*

*S y n o p s i s.* Konwergencja utożsamiana jest z hipotezą, że gospodarki o niższym dochodzie *per capita* mają tendencję do szybszego wzrostu niż bogatsze gospodarki. W artykule zbadano konwergencję dochodową ludności wiejskiej i miejskiej w Polsce. Na podstawie danych z *Budżetów gospodarstw domowych* dotyczących lat 2006-2013 stwierdzono, że dochody ludności na obszarach wiejskich rosły szybciej niż dochody ludności zamieszkałej w miastach, ale nierówności dochodowe nie zmniejszały się w znaczący sposób. Zachodzi konwergencja typu *beta* pomiędzy dochodami ludności na obszarach wiejskich i miejskich, ale nie ma istotnej konwergencji typu *sigma*.

### WSTĘP

Dochody ludności wiejskiej są niższe niż dochody ludności miejskiej. Jednocześnie jednak wraz z przystąpieniem Polski do Unii Europejskiej (UE) w 2004 r. ludność wiejska otrzymała możliwość dodatkowego zwiększenia dochodów poprzez korzystanie z funduszy unijnych.

W opracowaniu postawiono pytanie, czy występuje tendencja do zrównywania się dochodów ludności miejskiej i wiejskiej w Polsce. Celem opracowania było również sprawdzenie, czy wzrost dochodów ludności wiejskiej po przystąpieniu Polski do UE jest wystarczający do zmniejszenia dystansu dochodowego pomiędzy wiejskimi a miejskimi gospodarstwami domowymi. Badanie oparto na koncepcjach konwergencji typu *beta* i konwergencji typu *sigma*. Wykorzystano dane zamieszczone w badaniach *Budżety gospodarstw domowych* GUS za lata 2006-2013 [2007-2014].

### KONWERCENCJA DOCHODÓW LUDNOŚCI WSI I MIAST W UJĘCIU TEORETYCZNYM

Konwergencja jest najczęściej rozumiana jako relatywnie szybszy rozwój biedniejszych krajów (regionów) w stosunku do bogatszych, co powoduje zmniejszenie dystansu między nimi. Przeciwne zjawisko określa się mianem dywergencji. Konwergencja *beta*

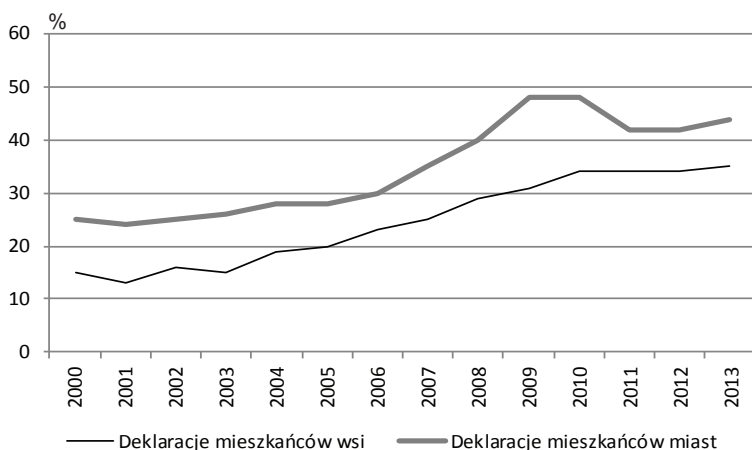
dotyczy występowania ujemnej zależności pomiędzy średnią stopą wzrostu badanego zjawiska a jego początkowym poziomem [Barro, Sala-i-Martin 1992], natomiast konwergencja typu *sigma* zachodzi, gdy dyspersja badanego zjawiska zmniejsza się w czasie. Badania empiryczne wskazują, że konwergencja typu *beta* jest warunkiem koniecznym, ale niewystarczającym do występowania konwergencji typu *sigma* [Young i in. 2008]. Konwergencja bezwzględna oznacza, że regiony upodabniają się do siebie bez względu na warunki początkowe. Zgodnie z koncepcją konwergencji warunkowej, upodabniają się do siebie regiony o podobnych parametrach strukturalnych, takich jak średni poziom wykształcenia, struktura dochodu itd. [Wójcik 2008].

Jednym z istotnych problemów wpisujących się w kwestię agrarną jest tzw. niewydolność dochodowa i inwestycyjna rolnictwa wynikająca z problemu wyciekającej z rolnictwa nadwyżki ekonomicznej i rozwierających się na niekorzyść rolnictwa nożyc cen, czyli zmniejszającej się relacji cen artykułów rolnych do przemysłowych. Jedną z metod rozwiązania tego problemu miały być mechanizmy transferu dochodów od konsumentów i podatników do rolników, realizowane m.in. przez narzędzia wspólnej polityki rolnej (WPR) UE [Czyżewski, Matuszczak 2011, s. 12]. Dlatego też na skutek prowadzonej WPR UE następuje zwiększenie dochodów rolników, co może przyczyniać się do zmniejszania rozbieżności pomiędzy dochodami ludności wiejskiej i miejskiej.

Udział ludności wiejskiej w ogólnej liczbie ludności Polski po 2005 r. jest stabilny i wynosi 38-39%. Wśród ludności wiejskiej zatrudnionych w rolnictwie jest 32-36% [Kociszewska 2012]. Występujące na obszarach wiejskich bezrobocie, zarówno jawne, jak i ukryte, jest jedną z przyczyn niższych dochodów ludności wiejskiej w stosunku do ludności miejskiej. W latach 2007-2009 udział ludności wiejskiej pracującej w rolnictwie zmniejszył się z około 36 do około 32%, natomiast w ramach całej ludności kraju z 15% do 13% [Frenkel 2010, s. 56]. Ludność wiejska niezatrudniona w rolnictwie, ze względu na rosnącą jej liczbę, miała mniejszą szansę na skorzystanie z dodatkowych źródeł dochodu niż ludność związana bezpośrednio z rolnictwem.

Po przystąpieniu Polski do UE nasiliły się zmiany w strukturze zatrudnienia ludności wiejskiej. Spada udział rolników na korzyść różnego rodzaju specjalistów, kadry menedżerskiej, pracowników administracji i przedstawicieli wolnych zawodów. Z kolei malejąca liczba ludności wiejskiej związanej z rolnictwem sprzyja wzrostowi dochodów ludności wiejskiej prowadzącej gospodarstwa rolne o powierzchni powyżej 10 ha [Kacprzak, Mazurkiewicz-Pizło 2011]. Analizując rozbieżności dochodowe ludności wiejskiej i miejskiej w Polsce, należy zwrócić uwagę na to, że na obszarach wiejskich zachodzą charakterystyczne przemiany, do których można zaliczyć rosnące zróżnicowanie poziomu rozwoju społeczno-gospodarczego obszarów wiejskich oraz dynamiczny rozwój obszarów wiejskich wokół największych miast [Heffner, Klemens 2012, s. 81].

Na różnice w sytuacji materialnej mieszkańców obszarów wiejskich i miejskich wpływa wiele czynników. Przeciętnie większa liczba osób w gospodarstwie domowym na obszarach wiejskich niż w miastach powoduje, że dochody i wydatki w przeliczeniu na osobę na obszarach wiejskich są niższe. Gospodarstwa domowe na obszarach wiejskich są bardzo zróżnicowane pod względem dochodów i relatywnie duży jest odsetek gospodarstw domowych znajdujących się poniżej granicy ubóstwa [Ciura 2010]. Niższe średnie dochody ludności wiejskiej oraz większa średnia liczba osób wchodzących w skład gospodarstwa domowego sprawiają, że gospodarstwa domowe wiejskie są mniej zadowolone ze swojej sytuacji materialnej niż gospodarstwa domowe miejskie [Hanusik, Langowska-Szcześniak 2012, s. 71].



Rysunek 1. Dobre oceny warunków materialnych swojego gospodarstwa domowego na podstawie raportu CBOS

Źródło: [Hipsz 2013, s. 3].

Badania pokazują, że po przystąpieniu Polski do UE następowało pogłębianie się dysproporcji pod względem dochodów na osobę w gospodarstwie domowym pomiędzy poszczególnymi województwami [Utzig 2013]. Po akcesji do UE zauważalny jest również znaczący wzrost dochodów rolników, a także zwiększyła się znacznie rola subwencji w kształtowaniu wolumenu dochodu rolników (z około 9% w okresie przed akcesją do 49% po niej) [Poczta 2010, s. 37]. W ostatnich latach zarówno mieszkańcy wsi, jak i miast odczuli poprawę swoich warunków materialnych (rys. 1.).

Znacząca poprawa postrzeganej sytuacji materialnej, zarówno wśród mieszkańców wsi, jak i miast, miała miejsce od 2004 r. do 2009 r. Udział mieszkańców wsi oceniających sytuację swojego gospodarstwa domowego jako dobrą zwiększył się z około 15-16% przed przystąpieniem do UE do 34-35% w latach 2010-2013. Wzrost dochodów gospodarstw domowych na wsi przełożył się również na zmianę struktury ich wydatków. W latach 2006-2011 najbardziej zwiększyła się wartość wydatków wiejskich gospodarstw domowych na rekreację i kulturę, konsumpcję w restauracjach i korzystanie z noclegów w hotelach, nadal jednak udział tych dwóch grup wydatków w wydatkach ogółem nie był znaczący [Chmielewska 2013, s. 21-22]. W latach 2006-2011 wartość wydatków na edukację w gospodarstwach domowych wiejskich zwiększyła się o 25%, a w gospodarstwach domowych rolników niespełna o 2%, co może wskazywać, że poprawa sytuacji dochodowej rolników po przystąpieniu do UE nie przełożyła się na znaczące zmiany w strukturze wydatków. Większy wpływ na zmianę stylu życia na wsi mają rodziny utrzymujące się głównie ze źródeł pozarolniczych [Chmielewska 2013].

Poza wysokością osiągniętych dochodów gospodarstwa domowe na obszarach wiejskich i miejskich również różnią się znacząco pod względem realizowanych wzorców konsumpcji żywności. Według badań Marioli Kwasek, wiejski wzorzec konsumpcji żywności charakteryzuje się wysokim poziomem spożycia podstawowych tańszych produktów żywnościowych oraz produktów pochodzących z własnej produkcji. Miejski wzorzec konsumpcji żywności charakteryzuje się spożyciem produktów wysoko przetworzonych, często również droższych i lepszych pod względem jakościowym [Kwasek 2010, s. 44].

## DOCHODY LUDNOŚCI WSI I MIAST W POLSCE W LATACH 2006-2012

Dochody gospodarstw domowych wiejskich i miejskich rosną, przy czym wysokość dochodów w gospodarstwach domowych na wsi jest niższa niż w gospodarstwach domowych w miastach. Różnice w wysokości dochodów rozporządzalnych na obszarach wiejskich i miejskich w Polsce przedstawiono w tabeli 1.

W latach 2000-2010 nominalny dochód rozporządzalny na osobę w gospodarstwie domowym zwiększył się o 95%, w miastach o 93%, a na wsiach o 97%. Wyższy wzrost dochodów na obszarach wiejskich niż miejskich

należy wiązać z tym, że od 2002 r. rolnicy w Polsce mają dostęp do środków programu SAPARD, a od 2004 r. są objęci systemem dopłat bezpośrednich [Utzig 2012, s. 70].

Analizując występowanie konwergencji dochodowej pomiędzy obszarami wiejskimi a miejskimi w Polsce, skupiono się na okresie od 2006 r. Dzięki temu nie uwzględniono najsilniejszego efektu wzrostu dochodów gospodarstw domowych na obszarach wiejskich, który wystąpił wkrótce po przystąpieniu Polski do UE 1 maja 2004 r. Zbadano kształtowanie się dysproporcji pomiędzy sytuacją mieszkańców wsi i miast w zakresie kształtowania się przychodów, dochodów rozporządzalnych i dochodów do dyspozycji gospodarstwa domowego.

Przychody netto gospodarstwa domowego obejmują wszystkie wartości wpływające do gospodarstwa domowego bez zaliczek na podatek dochodowy od osób fizycznych płacony przez płatnika w imieniu podatnika oraz bez składek na ubezpieczenia społeczne i zdrowotne. Przychody netto są sumą dochodu rozporządzalnego i pozycji oszczędnościowych po stronie przychodowej. Pozycje oszczędnościowe po stronie przychodowej składają się z: pobranych lokat, w tym także sprzedaży papierów wartościowych, zaciągniętych pożyczek i kredytów, zwrotu pożyczek pieniężnych udzielonych osobom prywatnym, świadczeń z tytułu ubezpieczenia na życie, sprzedaży majątku rzeczowego oraz użytkowanych artykułów konsumpcyjnych, w tym przedmiotów trwałego użytkowania. Dochód rozporządzalny obejmuje sumę bieżących dochodów gospodarstwa domowego pomniejszoną o zaliczki na podatek dochodowy od osób fizycznych płacone przez płatnika w imieniu podatnika, o podatki od dochodów z własności, podatki płacone przez osoby pracujące na własny rachunek (w tym osoby użytkujące gospodarstwa indywidualne w rolnictwie) oraz składki na ubezpieczenia społeczne i zdrowotne. W skład dochodu rozporządzalnego wchodzi dochody pieniężne i niepieniężne, w tym spożycie naturalne oraz towary i usługi otrzymane nieodpłatnie. Dochód do dyspozycji jest to dochód rozporządzalny pomniejszony o pozostałe wydatki. Przeznaczony jest na wydatki na towary i usługi konsumpcyjne oraz przyrost oszczędności. Natomiast pozostałe wydatki obejmują dary przekazane innym gospodarstwom domowym i instytucjom niekomercyjnym, niektóre podatki (np. podatek od spadków i darowizn, podatek od nieruchomości, opłaty za wieczyste użytkowanie gruntu), zaliczki na podatek od dochodów osobistych oraz składek na ubezpieczenia społeczne płaconych samodzielnie przez podatnika, a także pozostałych rodzajów wydatków nie przeznaczonych bezpośrednio na cele konsumpcyjne, w tym strat pieniężnych i odszkodowań za wyrządzone szkody [Budżety gospodarstw... 2013, s. 17-19].

Tabela 1. Przeciętny miesięczny dochód rozporządzalny na osobę w gospodarstwie domowym w wybranych latach w miastach i na wsi

Rodzaj gospodarstw domowych	Dochód [zł] w roku		
	2000	2005	2010
Ogółem	611	762	1193
W miastach	695	867	1342
Na terenach wiejskich	483	593	953

Źródło: [Łysoń (red.), 2013, s. 24].

Kształtowanie się wielkości przychodów netto na 1 osobę w gospodarstwie domowym, dochodów rozporządzalnych na osobę i dochodów do dyspozycji na osobę w gospodarstwie domowym wiejskim i miejskim przedstawiono w tabeli 2.

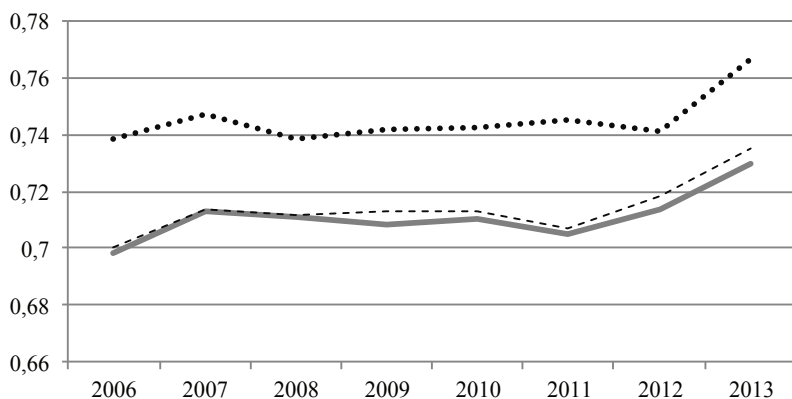
Tabela 2. Przeciętne miesięczne przychody netto, dochód rozporządzalny i dochód do dyspozycji na osobę w gospodarstwie domowym w latach 2006-2013 w miastach i na wsi

Lata	Przychody netto [zł]		Dochód rozporządzalny [zł]		Dochód do dyspozycji [zł]	
	miasto	wieś	miasto	wieś	miasto	wieś
2006	1260,22	930,97	943,90	659,29	906,78	634,87
2007	1406,94	1051,74	1043,71	744,44	1004,84	717,31
2008	1577,45	1165,17	1176,11	835,85	1131,97	805,24
2009	1652,63	1225,76	1254,82	889,18	1204,38	858,61
2010	1742,81	1293,72	1342,11	953,13	1289,22	919,14
2011	1787,20	1332,25	1383,55	975,25	1333,50	942,82
2012	1851,67	1371,98	1439,54	1027,63	1385,61	995,04
2013	1834,72	1406,48	1452,65	1060,01	1399,75	1029,4

Źródło: opracowanie własne na podstawie [Budżety gospodarstw... 2007-2014].

W badanym okresie przychody netto, dochód rozporządzalny i dochód do dyspozycji w gospodarstwach domowych na wsi i w miastach w cenach bieżących zwiększyły się. Najbardziej wzrosły dochód do dyspozycji w gospodarstwach domowych na wsi (o 62%) i dochód rozporządzalny w gospodarstwach domowych na wsi (o 61%). Najmniej wzrosły przychody netto gospodarstw domowych w miastach (o 46%) i przychody netto gospodarstw domowych na wsi (o 51%).

Na rysunku 2. przedstawiono kształtowanie się relacji poszczególnych kategorii przychodów lub dochodu na osobę w gospodarstwie domowym na wsi w stosunku do miast. Relacja przychodów netto w gospodarstwach domowych na wsi do przychodów netto w



••••• Przychody netto ——— Dochód rozporządzalny - - - - - Dochód do dyspozycji

Rysunek 2. Stosunek przychodów i dochodów na osobę w gospodarstwie domowym na wsi do przychodów i dochodów na osobę w gospodarstwie domowym w miastach

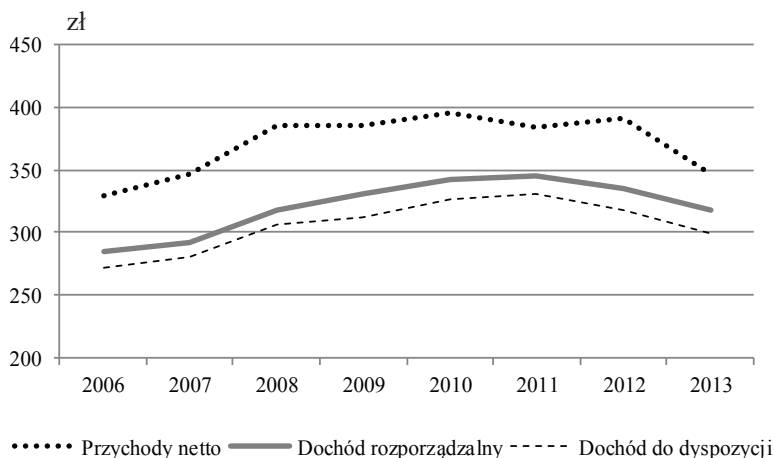
Źródło: jak w tab. 2.

gospodarstwach domowych w miastach w latach 2006-2012 kształtowała się na podobnym poziomie 74-75%. Istotny wzrost tej relacji do poziomu około 77% nastąpił w 2013 r. Relacje dochodów rozporządzalnych i dochodów do dyspozycji w gospodarstwach domowych na wsi do analogicznych wielkości w gospodarstwach domowych w miastach w latach 2006-2011 kształtowały się bardzo podobnie, wynosząc około 70-71%. W latach 2012-2013 można zaobserwować wzrost tych relacji do poziomu 72-73%. Na podstawie danych przedstawionych na rysunku 2. można stwierdzić, że tendencja do zrównywania się przychodów netto pomiędzy gospodarstwami domowymi na wsi i w miastach występuje dopiero w 2013 r., a w zakresie dochodów rozporządzalnych i dochodów do dyspozycji od 2012 r.

O występowaniu konwergencji typu *sigma* można mówić, gdy dyspersja badanego zjawiska zmniejsza się w czasie. Najczęściej wykorzystywane miary dyspersji to: rozstęp, wariancja, odchylenie standardowe, odchylenie przeciętne i współczynnik zmienności [Sobczyk 2007, s. 48]. Na rysunku 3. przedstawiono rozstęp pomiędzy najniższą (na wsi) i najwyższą (w miastach) wartością przychodów netto, dochodów rozporządzalnych i dochodów do dyspozycji, wyrażony w cenach stałych z 2006 r. Urealnienia wielkości pieniężnych dokonano z użyciem rocznych wskaźników cen i usług konsumpcyjnych GUS.

Dane przedstawione na rysunku 3. świadczą o braku konwergencji typu *sigma* pomiędzy gospodarstwami domowymi na wsi i w mieście w zakresie przychodów netto do 2010 r., a w zakresie dochodów rozporządzalnych i dochodów do dyspozycji do 2011 r. O zwiększaniu się zbieżności mierzonej konwergencją typu *sigma* można mówić dopiero od 2013 r. w zakresie przychodów netto i od 2012 r. w zakresie dochodów do dyspozycji i dochodów rozporządzalnych.

Konwergencja typu *beta* dotyczy zależności pomiędzy średnią stopą wzrostu badanego zjawiska a jego początkowym poziomem. W tabeli 3. przedstawiono kształtowanie się średniorocznej stopy wzrostu przychodów netto, dochodów rozporządzalnych i dochodów do dyspozycji w ujęciu realnym w gospodarstwach domowych na wsi i w miastach w ze-



Rysunek 3. Rozstęp pomiędzy realną wartością przychodów i dochodów na osobę w gospodarstwie domowym na wsi i w mieście

Źródło: jak w tab. 2 oraz GUS <http://stat.gov.pl/obszary-tematyczne/ceny-handel/wskazniki-cen/wskazniki-cen-towarow-i-uslug-konsumpcyjnych-pot-inflacja-roczne-wskazniki-cen-towarow-i-uslug-konsumpcyjnych-w-latach-1950-2013/>.

stawieniu z początkowymi poziomami poszczególnych badanych wielkości. Średnioroczne tempo wzrostu policzono zgodnie ze wzorem [Sobczyk 2007, s. 315]:

$$T = \sqrt[n-1]{\frac{y_n}{y_1}} - 1$$

gdzie:  $y_{1,...,n}$  – wielkość zjawiska w poszczególnych latach,  $T$  – średnioroczne tempo zmian.

Tabela 3. Średnioroczne tempo wzrostu w ujęciu realnym w latach 2006-2012 oraz początkowy poziom wartości przychodów netto, dochodów rozporządzalnych i dochodów do dyspozycji na osobę w gospodarstwach domowych na wsi i w miastach

Wyszczególnienie	Przychody netto		Dochód rozporządzalny		Dochód do dyspozycji	
	miasto	wieś	miasto	wieś	miasto	wieś
Średnioroczne realne tempo wzrostu [%]	2,34	2,88	3,16	3,81	3,21	3,93
Początkowy poziom zjawiska [zł]	1260,22	930,97	943,90	659,29	906,78	634,87

Źródło: jak na rys. 3.

Zarówno w zakresie przychodów netto, jak i dochodów rozporządzalnych i dochodów do dyspozycji wyższe realne średnioroczne tempo wzrostu występowało w gospodarstwach domowych na wsi niż w gospodarstwach domowych w miastach. Średnioroczne realne tempo wzrostu w gospodarstwach domowych na wsi było wyższe niż w gospodarstwach domowych w miastach o 0,54 p.p. (23%) w przypadku przychodów netto, o 0,65 p.p. (21%) w przypadku dochodu rozporządzalnego oraz o 0,72 p.p. (22%) w przypadku dochodu do dyspozycji. Jednocześnie początkowy poziom zjawiska był niższy w gospodarstwach domowych na wsi niż w gospodarstwach domowych w miastach o 26% (przychody netto), o 30% (dochód rozporządzalny) i również o 30% (dochód do dyspozycji).

W gospodarstwach domowych na wsi występuje niższy początkowy poziom zjawiska i wyższe średnioroczne realne tempo wzrostu, można więc mówić o konwergencji typu *beta* pomiędzy poszczególnymi kategoriami przychodów i dochodów na wsi i w mieście. Należy jednak zwrócić uwagę, że konwergencja ta następuje w bardzo wolnym tempie. Przy założeniu stałego średniorocznego tempa wzrostu przychodów netto, dochodów do dyspozycji i dochodów rozporządzalnych dogonienie gospodarstw domowych miejskich przez gospodarstwa domowe wiejskie zajęłoby 52 lata pod względem dochodów do dyspozycji na osobę w gospodarstwie domowym oraz 58 lat w przypadku przychodów netto i dochodów rozporządzalnych na osobę w gospodarstwie domowym.

## PODSUMOWANIE

Czy więc można mówić o konwergencji dochodowej ludności wiejskiej i miejskiej w Polsce? Przeprowadzona analiza pozwoliła na sformułowanie następujących wniosków:

1. Po przystąpieniu do UE poprawę swoich warunków materialnych odczuły zarówno gospodarstwa domowe wiejskie, jak i miejskie.

2. Rozstęp między realną wartością przychodów, dochodów do dyspozycji i dochodów rozporządzalnych na osobę w gospodarstwach domowych miejskich i wiejskich nie zmniejszył się w latach 2006-2013 zatem nie można stwierdzić występowania konwergencji typu *sigma*. Do 2010 r. miała miejsce dywergencja w tym zakresie, a o jakiegokolwiek konwergencji można mówić dopiero od 2012 r.
3. Występuje konwergencja typu *beta* pomiędzy dochodami gospodarstw domowych wiejskich i miejskich w Polsce. W gospodarstwach domowych wiejskich o początkowym niższym poziomie dochodów i przychodów średnioroczne tempo wzrostu tych kategorii było wyższe niż w gospodarstwach domowych miejskich. Przy założeniu utrzymania dotychczasowego średniorocznego tempa wzrostu dochodów i przychodów gospodarstwa domowe wiejskie dogoniłyby gospodarstwa domowe miejskie pod względem poziomu dochodów i przychodów na osobę po ponad 50 latach.
4. Można stwierdzić, że zachodzące obecnie procesy wpływające na wysokość dochodów na osobę w gospodarstwach domowych wiejskich i miejskich w Polsce nie prowadzą do konwergencji dochodowej, a jedynie zapobiegają dywergencji w tym zakresie. Obserwowana poprawa sytuacji dochodowej ludności wiejskiej po przystąpieniu Polski do UE nie jest wystarczająca do tego, aby zniknęły dysproporcje dochodowe pomiędzy mieszkańcami wsi i miast.

#### LITERATURA

- Barro Robert J., Sala-i-Martin Xavier, 1992: *Convergence*, „Journal of Political Economy”, 100(2), s. 223-251.
- Chmielewska Barbara, 2013: *Zmiany poziomu i struktury wydatków gospodarstw domowych jako wyraz przemian społecznych na wsi*, „Journal of Agribusiness and Rural Development”, nr 2(28), s. 19-31.
- Ciura Grzegorz, 2010: *Warunki życia ludności wiejskiej*, „Studia BAS”, nr 4(24), s. 159-178.
- Czyżewski Andrzej, Matuszczak Anna, 2011: *Dylematy kwestii agrarnej w panoramie dziejów*, „Zeszyty Naukowe Szkoły Głównej Gospodarstwa Wiejskiego w Warszawie. Ekonomia i Organizacja Gospodarki Żywnościowej”, nr 90, s. 5-23.
- Frenkel Izaak, 2010: *Ludność wiejska*, [w:] *Polska wieś 2010. Raport o stanie wsi*, Jerzy Wilkin, Iwona Nurzyńska (red.), Scholar.
- Hanusik Krystyna, Łangowska-Szcześniak Urszula, 2012: *Sytuacja ekonomiczna a oczekiwania ludności wiejskiej i rolników w Polsce w 2010 roku*, „Journal of Agribusiness and Rural Development”, nr 2(24), s. 69-81.
- Heffner Krystian, Klemens Brygida, 2012: *Warunki życia i aktywność społeczno-gospodarcza mieszkańców na obszarach wiejskich (na przykładzie województwa opolskiego)*, „Barometr Regionalny”, nr 4(30), s. 81-88.
- Hipsz Natalia, 2013: *Wieś polska – dwadzieścia lat przemian*, Komunikat CBOS nr 4913, BS/155/2013.
- Kacprzak Marzena, Mazurkiewicz-Pizło Anna, 2011: *Wybrane aspekty rynku pracy na obszarach wiejskich Polski w latach 2003-2010*, „Prace Naukowe Uniwersytetu Ekonomicznego we Wrocławiu. Ekonomia”, nr 168, t. 1, s. 217-229.
- Kociszewska Irena, 2012: *Wybrane problemy społeczno-ekonomiczne rozwoju obszarów wiejskich*, „Journal of Agribusiness and Rural Development”, nr 2(24), s. 127-137.
- Kwasek Mariola, 2010: *Wyznaczanie wzorców konsumpcji żywności metodą Warda*, „Wiadomości Statystyczne”, nr 11, s. 31-46.
- Łysoń Piotr (red.), 2013: *Sytuacja społeczno-ekonomiczna gospodarstw domowych w latach 2000-2011. Zróżnicowanie miasto-wieś*, GUS, Warszawa.
- Poczta Walenty, 2010: *Przemiany w rolnictwie*, [w:] *Polska wieś 2010. Raport o stanie wsi*, Jerzy Wilkin, Iwona Nurzyńska (red.), Scholar.
- Sobczyk Mieczysław, 2007: *Statystyka*, Wydawnictwo Naukowe PWN, Warszawa.



- Utzig Monika, 2012: *Korzystanie z rynku depozytowo-kredytowego przez rolników w Polsce*, „Roczniki Ekonomii Rolnictwa i Rozwoju Obszarów Wiejskich”, t. 99, z. 44, s. 64-74.
- Utzig Monika, 2013: *Regionalne zróżnicowanie konsumpcji i dochodów gospodarstw domowych w Polsce*, „Roczniki Naukowe SERiA”, t. XV, z. 2, s. 361-366.
- Wójcik Piotr, 2008: *Dywergencja czy konwergencja: dynamika rozwoju polskich regionów*, „Studia Regionalne i Lokalne”, nr 2(32), s. 41-60.
- Young Andrew et. al. 2008: *Sigma Convergence versus Beta Convergence: Evidence from U.S. Country-Level Data*, „Journal of Money, Credit and Banking”, vol. 40, no. 5, s. 1083-1093.
- Budżety gospodarstw domowych w 2006 r., ... 2013 r.* 2007-2014: GUS, Warszawa.

*Monika Utzig*

*INCOME CONVERGENCE OF POPULATION OF URBAN AND RURAL AREAS IN POLAND*

*Summary*

*The convergence is the hypothesis that poorer economies' per capita incomes tend to grow up faster than the richer ones. In the article income convergence of population of urban and rural areas in Poland was examined. On the basis of Household Budget Surveys data covering the span of 2006-2013 it has been stated, that incomes of rural areas population increase faster than incomes of urban areas population but income inequity does not decrease significantly. There is beta convergence between incomes of population of rural and urban areas but there is not significant sigma convergence.*

Adres do korespondencji:

Dr Monika Utzig

Szkoła Główna Gospodarstwa Wiejskiego

Katedra Ekonomii i Polityki Gospodarczej

ul. Nowoursynowska 166

02-787 Warszawa

e-mail: monika\_utzig@sggw.pl