

**Wioletta Olejniczak**✉

Szkoła Główna Gospodarstwa Wiejskiego

## Aktywność zawodowa kobiet mieszkających na obszarach wiejskich

**Streszczenie.** Celem niniejszej pracy było ukazanie sytuacji zawodowej kobiet z obszarów wiejskich na rynku pracy. Autorka przedstawiła wyniki badań dotyczące ich obowiązków oraz pracy zawodowej. Największą liczbę wśród pracujących zawodowo stanowiły kobiety, które od urodzenia zamieszkują obszary wiejskie, a głównym impulsem do podjęcia pracy były powody finansowe. Z przeprowadzonych badań wynika, iż mimo braku satysfakcji z wykonywanej pracy w dziedzinach pozarolniczych, nie zdecydowałyby się na jej zmianę.

**Słowa kluczowe:** kobieta wiejska, praca, aktywizacja zawodowa, obszary wiejskie

### Wstęp

Aktywność zawodowa kobiet mieszkających na obszarach wiejskich coraz częściej staje się obiektem zainteresowań badaczy. S. Cramon-Taubadel oraz O. Nivyerski podjęli analizę 244 artykułów, które tematyką obejmowały ekonomię rolnictwa w latach 1989-2008. Z ich badań wynika, że 25,4% stanowiły artykuły dotyczące samej reformy gospodarczej, a tylko 4% rynku pracy<sup>1</sup>. Sytuacja ta zaczęła się zmieniać w 2004 r. po wstąpieniu Polski do Unii Europejskiej oraz wprowadzeniu zasad wspólnej polityki rolnej, która działa przede wszystkim na rzecz rozwoju obszarów wiejskich, w tym ich mieszkańców<sup>2</sup>. Podjęcie pracy zawodowej przez kobiety ze wsi było możliwe w dużej mierze dzięki rozwojowi gospodarczemu. Jak przyznają A.D. Foster i M.R. Rosenzweigen<sup>3</sup>, wiązało się to z odpływem siły roboczej z rolnictwa na rzecz usług, w których kobiety uzyskiwały zatrudnienie. Według raportu z 2012 r., w krajach Unii Europejskiej aktywność zawodowa kobiet zamieszkujących obszary wiejskie była niższa niż w miastach. Najwyższy wskaźnik

<sup>1</sup> S. Cramon-Taubadel, O. Nivyerski: Twenty years of research on transition in agricultural economics journals, "European Review of Agricultural Economics", 2012, vol. 39, t. 2, s. 335-359.

<sup>2</sup> J. Baran: Regionalne zróżnicowanie efektywności rolnictwa w Polsce, „Roczniki Naukowe Ekonomii Rolnictwa i Rozwoju Obszarów Wiejskich”, 2014, t. 101, z. 2, s. 20.

<sup>3</sup> A.D. Foster, M.R. Rosenzweig: Economic Development and the Decline of Agricultural Employment, Handbook of Development Economics 2008, s. 3053.

aktywizacji zawodowej kobiet wiejskich osiągnęła Szwecja. Stanowił on aż 68,7%. Polska w tym rankingu zajęła 12. miejsce, a ogromną rolę odegrało samozatrudnienie Polek<sup>4</sup>.

Do wzrostu zatrudnienia kobiet z obszarów wiejskich w krajach Unii Europejskiej w zawodach pozarolniczych przyczyniła się czynnie działająca organizacja Grupy Roboczej Kobiet (WPW), która działała przy Europejskiej Komisji ds. Rolnictwa. Podejmowała ona zadania, które wspierały rozwój obszarów wiejskich oraz poprawę sytuacji kobiet je zamieszkujących. Jednym z priorytetów WPW było popieranie oraz wspieranie aktywizacji kobiet wiejskich, co doprowadziło do większej aktywności tej grupy społecznej w różnych dziedzinach życia.

Działalność kobiet zamieszkujących obszary wiejskie w Polsce, które prężnie zrzeszały się w koła gospodyń wiejskich oraz funkcjonowały przy kółkach rolniczych, została ograniczona pod wpływem transformacji gospodarczej<sup>5</sup>. Był to moment kryzysowy dla polskiej wsi, ponieważ przekształcenia ustrojowe pogłębiły zacofanie obszarów wiejskich oraz ich mieszkańców. Spowodowało to przede wszystkim większe bezrobocie, a także spadek dochodów w gospodarstwach domowych. Wieś w tym okresie charakteryzowały małe gospodarstwa, które funkcjonowały w celu zaspokojenia podstawowych potrzeb żywnościowych ich właścicieli<sup>6</sup>. M. Fuszara<sup>7</sup> podkreśla, że kobiety przed transformacją były odizolowane od sfery publicznej, w której przeważali mężczyźni, a ich obowiązki odnosiły się tylko do sfery prywatnej. W literaturze występują braki danych statystycznych dotyczących poziomu zatrudnienia kobiet ze wsi w okresie transformacji. Jeżeli występowały tego rodzaju badania, to swoim zasięgiem obejmowały mieszkańców miast. Ta sytuacja zmieniła się przed wstąpieniem Polski do Unii Europejskiej, kiedy to władze kraju musiały podjąć działania mające na celu dostosowanie się do wymogów członkostwa. W ramach pomocy przedakcesyjnej Polska skorzystała między innymi z programu SAPARD (ang. Special Accession Programme for Agriculture and Rural Development). Skierowany był na wsparcie rozwoju wsi oraz przekształcenia w rolnictwie związane z dywersyfikacją gospodarczą<sup>8</sup>. Dzięki temu procesowi na obszarach wiejskich stworzono nowe miejsca pracy w dziedzinach pozarolniczych. Była to szansa dla kobiet na znalezienie pracy poprawiającej sytuację materialną, ale również uzyskanie większej pewności siebie.

Porównując dane z GUS<sup>9</sup> z 2006 r. oraz 2018 r., zauważono zmianę zarówno w liczbie pracujących osób, jak i stosunku liczbowym pracujących kobiet do mężczyzn. W 2006 r.

---

<sup>4</sup> FOCUS GROUP – CRSG: Raport z badania „Sytuacja kobiet w rolnictwie i na obszarach wiejskich. Specyfika, standardy, parytety i oczekiwania”, Szczecin, Konsorcjum Badawcze FOCUS GROUP, 2012, Centrum Rozwoju Społeczno-Gospodarczego Sp. z o.o.

<sup>5</sup> J. Sawicka: Koła gospodyń wiejskich jako społeczno-zawodowa organizacja kobiet, „Wieś i Rolnictwo” 1996, nr 2 (91), s. 79.

<sup>6</sup> M. Kłodziński: Aktywizacja gospodarcza obszarów wiejskich, IRWiR PAN, s. 16-23.

<sup>7</sup> M. Fuszara: Kobiety w Polsce na przełomie wieków. Nowy kontrakt płci?, Instytut Spraw Publicznych 2002.

<sup>8</sup> J. Ziółkowska: Makroekonomiczna ocena efektywności projektów inwestycyjnych współfinansowanych ze środków Unii Europejskiej, Instytut Ekonomiki Rolnictwa i Gospodarki Żywnościowej, Warszawa 2005, s. 43-45.

<sup>9</sup> [www.stat.gov.pl](http://www.stat.gov.pl) (dostęp: 20.12.2019).

pracujących było prawie 15 mln, w tym ponad 8 mln stanowili mężczyźni, a 6,5 mln kobiety. W 2018 r. pracujących było już ponad 16 mln, z czego około 9 mln to mężczyźni, a prawie 7,5 mln kobiety. Jeżeli jednak wyodrębnić podział kobiet pracujących zawodowo ze względu na miejsce zamieszkania, to kobiety z miast stanowią większość. W literaturze znaleziono wiele przykładów na istnienie czynników, które utrudniają podjęcie takiej decyzji kobietom zamieszkującym obszary wiejskie. Najczęściej wymienianą barierą jest fakt posiadania rodziny i dzieci. Dla kobiet w zaawansowanym wieku czynnikiem ograniczającym było pochodzenie. Kobiety mieszkające na wsiach nie spotykały się ze wzorcami podejmowania przedsiębiorczości przez płęć żeńską<sup>10</sup>. Różnica w poziomie wykształcenia także była znaczącą barierą, ponieważ na terenach wiejskich trudniej o dostęp do placówek dydaktycznych<sup>11</sup>.

J. Sawicka<sup>12</sup> po przeprowadzeniu swoich badań podkreśliła fakt, że jeżeli kobieta mieszkająca na wsi podjęła pracę w obszarze pozarolniczym, to skupiała się głównie na sektorze usług, w celu poprawienia swojej sytuacji materialnej. Znalazły się również kobiety, które nie chciały być od nikogo zależne i zaczęły same zakładać własne działalności gospodarcze. Podjęcie takich działań wpływało pozytywnie na samoocenę, jak również równało je w relacjach z mężczyznami, którzy byli uznawani za odpowiedzialnych w podejmowaniu decyzji.

### Cel i metody badań

Autorka dokonała analizy literatury naukowej oraz skorzystała z danych Głównego Urzędu Statystycznego dotyczących osób pracujących w 2006 oraz 2018 r., w celu porównania sytuacji na rynku pracy na początku członkostwa Polski w Unii Europejskiej oraz kilkunastu lat po jej przystąpieniu. Przeprowadziła też badania empiryczne przy wykorzystaniu techniki ankiety. Przygotowany kwestionariusz ankiety, dzięki pomocy studentów, został udostępniony pełnoletnim mieszkankom wsi w województwie łódzkim oraz mazowieckim, w listopadzie i grudniu 2018 r. Ankieta składała się z 16 pytań merytorycznych oraz metryczki. Po zweryfikowaniu poprawności wypełnienia kwestionariuszy, 186 poddano analizie ilościowej i jakościowej.

Głównym celem badań było ukazanie, czy kobiety mieszkające na obszarach wiejskich podejmowały pracę zawodową poza rolnictwem. Autorka postawiła następujące pytania badawcze:

1. Jakie czynniki wpłynęły na podjęcie decyzji o pracy zawodowej poza rolnictwem?
2. Czy praca poza gospodarstwem podejmowana przez respondentki sprawiała im satysfakcję?

---

<sup>10</sup> M. Strykowska: *Kobiety wiejskie w okresie przemian, 1999*, [www.oska.org.pl](http://www.oska.org.pl) (dostęp: 20.11.2018).

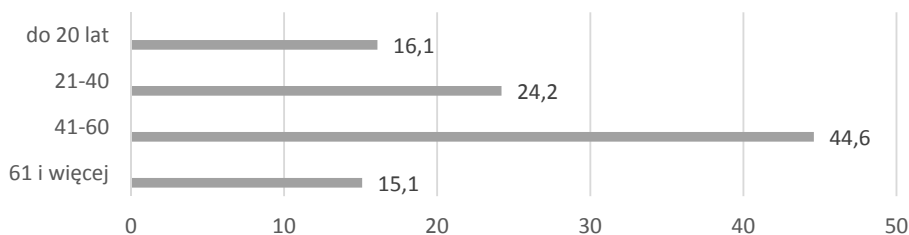
<sup>11</sup> B. Gawrońska-Nowak, J. Jura, A. Zarzycka: *Bariery napotymane przez kobiety wiejskie i z małych miejscowości w korzystaniu z przysługujących im praw*, Raport z badania przeprowadzonego przez Centrum Analiz Społeczno-Ekonomicznych CASE, 2003, s. 27.

<sup>12</sup> J. Sawicka (red.): *Sytuacja kobiet wiejskich na rynku pracy, tom I-II, „Wieś Jutra”, Warszawa 2008.*

### Wyniki badań empirycznych

W próbie przeważały respondentki z wykształceniem średnim (45,7%), następnie z wykształceniem wyższym (23,1%), zasadniczym zawodowym (20,4%), a najmniejszą liczbę stanowiły kobiety z wykształceniem podstawowym (10,8%).

Największą część respondentek stanowiły kobiety w przedziale wiekowym 41-60 lat, a najmniej 61 i więcej lat (rys. 1).



**Rysunek 1.** Udział respondentek w grupach wiekowych (% , N = 186)

Źródło: badania własne.

Większość respondentek (63,4%) w trakcie realizacji badań przyznała, że pracowały w zawodach nierolniczych. Najczęściej wymienianymi był sprzedawca, ale pojawiały się także zawody jak lekarz, ratownik medyczny, czy urzędnik. Prawie 40% kobiet nie pracowało zawodowo poza rolnictwem.

Zarówno wśród aktywnych zawodowo, jak również niepracujących przeważały kobiety w przedziale wiekowym 41-60 lat (tab. 1).

**Tabela 1.** Poziom aktywności zawodowej respondentek z uwzględnieniem wieku (% , N=186)

Wiek	Pracuje	Nie pracuje
do 20 lat	6,4	9,7
21-40	19,4	4,8
41-60	29,6	15,0
61 i więcej	8,0	7,1
Razem	63,4	36,6

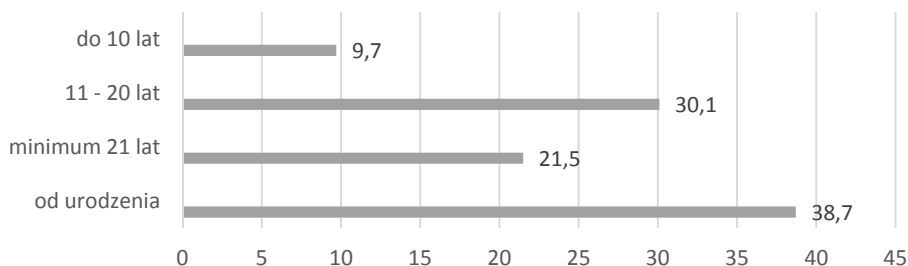
Źródło: badania własne.

Większość respondentek mieszkała na wsi od urodzenia oraz od 11-20 lat (rys. 2). Najmniej było kobiet z najkrótszym okresem zamieszkania, tj. do 10 lat.

Spośród respondentek, które w trakcie badań potwierdziły, że pracują zawodowo, największą grupę stanowiły kobiety, które od urodzenia mieszkały na wsi, a najmniejszą do 10 lat. Największy udział kobiet niepracujących obejmował grupę zamieszkującą obszary wiejskie od 11 do 20 lat (tab. 2).

Zdecydowana większość, bo 61,3% spośród wszystkich ankietowanych kobiet, potwierdziła, że ma gospodarstwo rolne, z czego 65,8% zadeklarowało produkcję

## Aktywność zawodowa kobiet mieszkających na obszarach wiejskich



**Rysunek 2.** Okres zamieszkania respondentek na obszarach wiejskich (% , N= 186)

Źródło: badanie własne.

**Tabela 2.** Poziom aktywności zawodowej respondentek z uwzględnieniem okresu zamieszkania na obszarach wiejskich (% , N = 186)

Okres zamieszkania na wsi	Pracuje	Nie pracuje
0-10 lat	5,9	3,8
11-20 lat	18,3	11,8
minimum 21	11,8	9,7
od urodzenia	27,4	11,3
Razem	63,4	36,6

Źródło: badanie własne.

roślinną, 28,1% hodowlę zwierząt, a 6,1% połączenie obu kierunków działalności rolniczej. Z głównych obowiązków związanych z posiadaniem gospodarstwa kobiety wymieniały zbiory plonów w odpowiednim okresie oraz obrządek zwierząt.

Niezależnie od aktywności zawodowej największą grupę stanowiły respondentki, które prowadziły gospodarstwo nastawione na produkcję roślinną, a najmniejszą z mieszanym kierunkiem produkcji, czyli połączeniem chowu zwierząt i produkcji roślinnej (tab. 3).

Głównym impulsem do podjęcia pracy zawodowej przez kobiety zamieszkujące obszary wiejskie były względy finansowe. W najmniejszym stopniu na podjęcie pracy wpłynęło zmęczenie fizycznym wysiłkiem w gospodarstwie (tab. 4).

**Tabela 3.** Poziom aktywności zawodowej z uwzględnieniem kierunku produkcji gospodarstwa rolnego (% , N = 118)

Kierunek produkcji	Pracuje	Nie pracuje
mieszana	2,6	3,5
roślinna	40,4	25,4
zwierzęca	12,3	15,8
Suma końcowa	55,3	44,7

Źródło: badanie własne.

**Tabela 4.** Powody podjęcia pracy poza rolnictwem z uwzględnieniem wieku (% , N = 118)

Wiek w przedziałach	Powody			
	finansowe	kontakt z innymi osobami	samorealizacja	zmęczenie wysiłkiem w gospodarstwie
do 20 lat	7,6	1,7	0,8	0,0
21-40	11,9	10,2	3,4	5,1
41-60	21,1	8,5	11,9	5,1
61 i więcej	3,4	5,9	1,7	1,7
Razem	44,0	26,3	17,8	11,9

Źródło: badania własne.

Powody finansowe miały największe znaczenie dla respondentek w wieku 41-60 lat, a kontakt z innymi osobami był najważniejszym czynnikiem wyboru dla kobiet w przedziale 21-40 lat (tab. 4). Samorealizacja i zmęczenie w gospodarstwie były praktycznie nieważne dla najmłodszych respondentek. Najstarsze kobiety wskazały relatywnie często jako powód kontakt z innymi osobami.

Ponad połowa badanych kobiet (52,5%) była usatysfakcjonowana zawodem, jaki wykonywała, a co trzecia (29,7%) nie była zadowolona ze swojej pracy, ale nie zamierzała jej zmieniać. Najmniej badanych kobiet przyznało, że myślało nad zmianą zawodu (17,8%).

Wyniki badań opisanych przez J. Krzyszkowskiego<sup>13</sup> są zgodne z wynikami autorki. Ukazują pozytywny stosunek mieszkanek wsi do pracy w dziedzinach pozarolniczych, a ich udział w rynku pracy przynosi więcej korzyści dla ich rodzin, przede wszystkim finansowych. W swojej pracy zwraca również uwagę na zjawisko „uciekania” młodych kobiet z obszarów wiejskich do miast, gdzie znajdują szansę na zdobycie lepszego wykształcenia oraz stanowiska pracy.

I. Kukulak-Dolata i H. Dobočka-Szczapa<sup>14</sup> wskazują również w swoich badaniach na chęci kontynuowania aktywności zawodowej przez kobiety z obszarów wiejskich w ramach utworzenia własnego stanowiska pracy, poprzez założenie przedsiębiorstwa. Powodem takiego działania jest najczęściej brak ofert na rynku pracy, a samozatrudnienie staje się szansą zarówno dla ludzi starszych oraz młodych, bez doświadczenia.

Badania przeprowadzone przez B. Piętek<sup>15</sup> dowodzą, iż głównymi powodami rozpoczęcia pracy na własny rachunek są chęci poprawy własnej sytuacji materialnej, usamodzielnienia się oraz utrata poprzedniej pracy.

<sup>13</sup> J. Krzyszkowski (red.): Diagnostyka sytuacji społeczno-zawodowej kobiet wiejskich w Polsce, Ministerstwo Pracy i Polityki Społecznej, Departament do spraw Kobiet, Rodziny i Przeciwdziałania Dyskryminacji, Warszawa 2008, s. 27-30.

<sup>14</sup> I. Kukulak-Dolata, H. Dobočka-Szczapa, Praca na własny rachunek w Polsce – wyniki badań jakościowych, (w:) Praca na własny rachunek – determinanty i implikacje. Kryńska E. (red.), IPISS, Warszawa 2007, s. 110-113.

<sup>15</sup> B. Piętek: Portret zbiorowy wiejskich przedsiębiorców, (w:) Kapitał ludzki i zasoby społeczne wsi. Ludzie – społeczność lokalna – edukacja, Szafranek K. (red.), IRWiR PAN, Warszawa 2006, s. 227.

### Podsumowanie

Kobiety z obszarów wiejskich coraz częściej podejmują decyzję o podjęciu pracy zawodowej, przede wszystkim z powodów finansowych. Stają się wtedy bardziej niezależne oraz mają swój wkład w budżet rodzinny. Z przeprowadzonych badań wynika, że dla kobiet w najstarszej grupie wiekowej (61 i więcej lat) najważniejszy jednak jest kontakt z innymi osobami, ponieważ często są one samotne, a praca wśród innych ludzi pozwala im na wypełnienie pustki. Mniejszą aktywność zawodową wykazywały kobiety, które miały gospodarstwa ukierunkowane na hodowlę zwierząt oraz mieszany typ gospodarki, czyli połączenie produkcji zwierzęcej z roślinną. Wynikało to przede wszystkim z poświęcenia czasu na prace przy zwierzętach, takie jak np. obrządek czy dojenie krów. Z przeprowadzonych badań wynika również, iż mimo, że część kobiet nie jest usatysfakcjonowana ze swojego zawodu, to również nie wykazuje chęci do zmiany miejsca zatrudnienia, co najczęściej spowodowane jest bliskością miejsca pracy w stosunku do miejsca zamieszkania.

### Literatura

- Baran J.: Regionalne zróżnicowanie efektywności rolnictwa w Polsce, „Roczniki Naukowe Ekonomii Rolnictwa i Rozwoju Obszarów Wiejskich”, 2014, t. 101, z. 2, s. 20.
- Cramon-Taubadel S., Nivyerski O.: Twenty years of research on transition in agricultural economics journals, “European Review of Agricultural Economics”, 2012, vol. 39, t. 2, s. 335-359.
- Foster A.D., Rosenzweig M.R.: Economic Development and the Decline of Agricultural Employment, Handbook of Development Economics 2008, s. 3053.
- Fuszara M.: Kobiety w Polsce na przełomie wieków. Nowy kontrakt płci?, Instytut Spraw Publicznych 2002.
- FOCUS GROUP – CRSG: Raport z badania „Sytuacja kobiet w rolnictwie i na obszarach wiejskich. Specyfika, standardy, parytety i oczekiwania”. Szczecin, Konsorcjum Badawcze FOCUS GROUP 2012, Centrum Rozwoju Społeczno-Gospodarczego Sp. z o.o.
- Gawrońska-Nowak B., Jura J., Zarzycka A.: Bariery napotymane przez kobiety wiejskie i z małych miejscowości w korzystaniu z przysługujących im praw, Raport z badania przeprowadzonego przez Centrum Analiz Społeczno- Ekonomicznych CASE 2003, s. 27.
- Kłodziński M.: Aktywizacja gospodarcza obszarów wiejskich, IRWiR PAN 1999, s. 16-23.
- Krzyszowski J. (red.): Diagnoza sytuacji społeczno-zawodowej kobiet wiejskich w Polsce, Ministerstwo Pracy i Polityki Społecznej, Departament do spraw Kobiet, Rodziny i Przeciwdziałania Dyskryminacji, Warszawa 2008, s. 27-30.
- Kukulak-Dolata I., Sobocka-Szczapa H., Praca na własny rachunek w Polsce – wyniki badań jakościowych, (w:) Praca na własny rachunek – determinanty i implikacje, Kryńska E. (red.), IPISS, Warszawa 2007, ss. 110-113.
- Pięćek B., Portret zbiorowy wiejskich przedsiębiorców, (w:) Kapitał ludzki i zasoby społeczne wsi. Ludzie – społeczność lokalna – edukacja, Szafraniec K. (red.), IRWiR PAN, Warszawa 2006, ss. 227.
- Sawicka J.: Koła gospodyń wiejskich jako społeczno-zawodowa organizacja kobiet, „Wieś i Rolnictwo” 1996, nr 2 (91), s. 79.
- Sawicka J. (red.): Sytuacja kobiet wiejskich na rynku pracy, tom I-II, „Wieś Jutra”, Warszawa 2008.
- Strykowska M.: Kobiety wiejskie w okresie przemian, 1999, [www.oska.org.pl](http://www.oska.org.pl) (dostęp: 20.11.2018).
- Ziółkowska J.: Makroekonomia oraz efektywności inwestycyjnych współfinansowanych ze środków Unii Europejskiej, 2005, s. 43-45.
- [www.stat.gov.pl](http://www.stat.gov.pl) (dostęp: 20.12.2019).

### **Professional activity of women, who living in rural areas**

**Summary.** The purpose of women who living in rural areas work was to present what their professional situation really looks like. The author presents information about their duties and professional work. The financial reason was the main impulse to work of women who living in rural areas. The research showed the problem that despite the lack of satisfaction with their work in non-agricultural fields, they would not decide to change it.

**Key words:** rural women, work, professional activation, rural areas