

Robert Mroczek¹
Instytut Ekonomiki Rolnictwa
i Gospodarki Żywnościowej
Warszawa

Konkurencyjność produktów polskiego rolnictwa po wejściu do UE²

Competitiveness of Polish agriculture after the accession to the EU

Abstract. The accession of Poland to the European Union turned out to be beneficial for the Polish agriculture as well as for Polish food processing plants. On the contrary to the previous anxiety, the Polish market was not flooded with the merchandise from the European Union countries. Similarly, a mass bankruptcy of the agri-food companies did not take place. The increase of exports of Polish food into the Common European Market as well as the positive trade balance of agricultural and food products both prove that Polish agricultural and food processing sectors are competitive. The key factor of comparative advantages of the above mentioned sectors in Poland compared with, in particular, the developed countries of the European Union is a lower prices especially resulting from lower remuneration of labour as well as from lower costs of other production factors. However, along with the increase of salaries, the advantages of Polish producers will be diminished. Consequently, the labour productivity as well as the quality of products shall become higher.

Key words: competitiveness, consumer, prices, production, agriculture, processing, market

Synopsis. Przystąpienie Polski do UE okazało się korzystne dla polskiego rolnictwa i zakładów przetwórstwa rolno-spożywczego. Wbrew wcześniejszym obawom nie zalała nas żywność z państw Europy Zachodniej oraz nie było masowej upadłości firm z sektora żywnościowego. Rosnący eksport polskiej żywności na wspólny unijny rynek oraz dodatnie saldo w handlu artykułami rolno-spożywczymi świadczy o konkurencyjności polskiego sektora rolnego oraz przetwórstwa. Głównym elementem przewag komparatywnych obu tych sektorów w Polsce w odniesieniu zwłaszcza do rozwiniętych krajów UE, są niższe ceny produktów wynikające z niższej opłaty pracy ludzkiej i niższe koszty innych czynników produkcji. Wraz ze wzrostem płac przewagi te będą maleć, stąd powinna rosnąć m.in. wydajność pracy oraz nastąpić poprawa jakości produkowanych produktów.

Słowa kluczowe: ceny, konkurencja, konsument, produkcja, przetwórstwo, rolnictwo, rynek

Wstęp

Jednolity rynek Unii Europejskiej, którego uczestnikiem stała się również Polska po 1 maja 2004 roku otworzył nowe możliwości zbytu produkcji dla przedsiębiorstw z naszego kraju. Po przyjęciu Bułgarii i Rumunii do UE z początkiem 2007 roku wspólny rynek liczy prawie 500 mln konsumentów, o których Polska jako jeden z graczy na tym rynku będzie zabiegać.

¹ Dr inż.

² Referat powstał w wyniku analiz IERiGŻ-PIB prowadzonych w zadaniu „Ocena zmian konkurencyjności polskich producentów żywności na wspólnym rynku europejskim i na rynkach innych krajów” w ramach Programu Wieloletniego 2005-2009 pt. „Ekonomiczne i społeczne uwarunkowania rozwoju polskiej gospodarki żywnościowej po wstąpieniu Polski do Unii Europejskiej”.

Konkurencja w dziedzinie gospodarki żywnościowej na obszarze UE ma specyficzny charakter. Większość rynków surowców rolnych, mających podstawowe znaczenie dla polskich rolników i decydujących o funkcjonowaniu przemysłu spożywczego, regulowana jest poprzez mechanizmy Wspólnej Polityki Rolnej (WPR). System ten miał i ma nadal zapewniać utrzymanie produkcji rolniczej na odpowiednim poziomie oraz zapewniać jej opłacalność, po przez stosowanie różnych środków i narzędzi takich jak, np.: dopłaty bezpośrednie, ceny i zakupy interwencyjne, dopłaty do eksportu. Handel detaliczny i hurtowy podlegają mechanizmom wolnej konkurencji.

Polska przystępując do UE znalazła się na obszarze, na którym występują jednolite warunki konkurencji dla wszystkich uczestników życia gospodarczego. W dziedzinie gospodarki żywnościowej do roku 2012 na obszarze UE nie będą jednak istniały jednolite warunki konkurencji. Regulują to zapisy zawarte w Traktacie Akcesyjnym (TA). Gospodarka nowych państw członkowskich przyjętych do UE po 1 maja 2004 roku obejmowana jest środkami wsparcia stopniowo i w pełnej wysokości zostanie objęta nimi dopiero od roku 2013. Dla części sektorów gospodarki żywnościowej w Polsce zostały przyznane okresy przejściowe by dać czas na pełne ich dostosowanie do standardów UE (najdłużej do 31 grudnia 2007 r.). Okresy przejściowe dotyczą przemysłu mięsnego, drobiarskiego, mleczarskiego i rybnego [Szczepaniak 2005]. Bez spełnienia tych standardów zakłady przetwórcze nie będą mogły eksportować swoich produktów do innych państw UE.

W artykule skupiono się na ocenie konkurencyjności niektórych polskich produktów rolnych takich jak: pszenica, mięso (wieprzowina, wołowina, drób) oraz mleko i jego przetwory po wstąpieniu Polski do UE. Oceny tej dokonano na podstawie zmian wielkości produkcji w/w produktów, zmienności ich cen oraz obrotów w handlu zagranicznym.

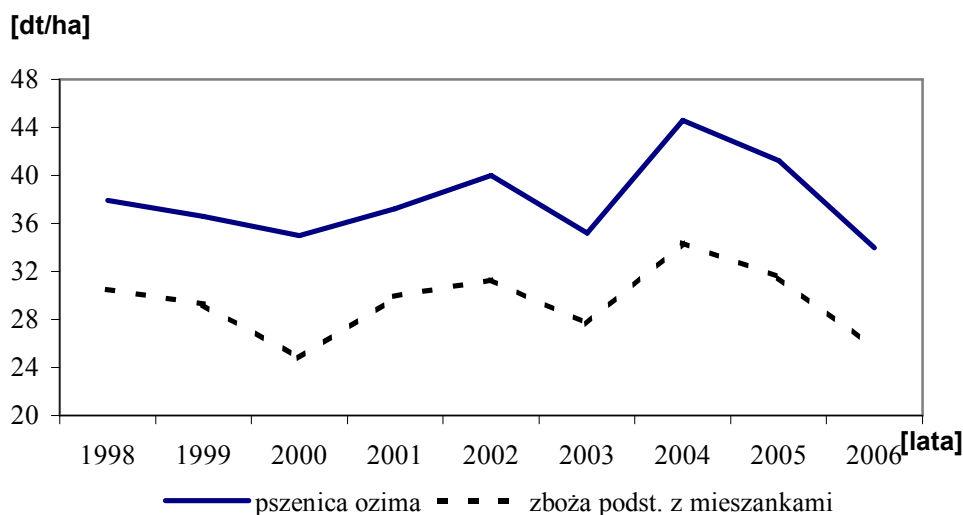
Produkcja i podaż rolnictwa

Rolnictwo a zwłaszcza produkcję roślinną cechuje duża zmienność produkcji, która wynika m.in. ze zmieniających się warunków agrometeorologicznych podczas wegetacji roślin (rys. 1). Niekorzystny przebieg pogody w bardzo istotny sposób obniża oraz pogarsza jakość zbieranych płodów rolnych, powodując wzrost ich cen rynkowych oraz wpływa na opłacalność produkcji zwierzęcej, gdzie głównym składnikiem pasz w żywieniu zwierząt są pasze treściwe i objętościowe pochodzenia roślinnego.

Przystąpienie Polski do UE nie wywołało boomu w produkcji rolniczej, którą nadal cechowała duża zmienność. Przeciętna produkcja mięsa wieprzowego i zbóż, w tym pszenicy, oraz mleka (którego produkcja podlega kwotowaniu) pozostała na zbliżonym do poprzedniego poziomie, a różnice pomiędzy poszczególnymi okresami nie przekraczały 3% produkcji (tab. 1).

Największe zmiany nastąpiły w produkcji mięsa wołowego i cielęciny oraz drobiu. W latach 2001-2003 średnia produkcja wołowiny i cielęciny obniżyła się o 1/5 w porównaniu z okresem 1998-2000, w następstwie ograniczenia spożycia tego mięsa w naszym kraju oraz pogarszającej się opłacalność produkcji żywca wołowego. W pierwszych latach po wejściu Polski do UE produkcja wołowiny wzrosła o około 7% w porównaniu do okresu 2001-2003. Wzrost cen skupu, pobudzany zwiększonym eksportem, zahamował spadkową tendencję pogłowia bydła na poziomie około 5,6 mln sztuk w połowie 2006 r. Ponadto średni ciężar ubijanej sztuki bydła wzrósł między tymi okresami o ponad 60 kg, tj. o około

15% [Rynek mięsa... 2006]. Inna sytuacja była w sektorze drobiarskim, którego produkcja sukcesywnie rosła w latach 1998-2006. Był to efekt coraz większego spożycia w kraju, jak też rosnącego eksportu. W latach 2004-2006 średnia produkcja mięsa drobiowego zbliżyła się do 1 mln ton rocznie i była o 78% większa od produkcji w okresie 1998-2000 (tab. 1).



Źródło: [Rynek zbóż... 2006; Wyniki... 2007].

Rysunek 1. Plony zbóż w Polsce w latach 1998-2006 w dt/ha
Figure 1. Yields of cereals in Poland in 1998-2006 (dt/ha)

Tabela 1. Poziomu i zmienność produkcji rolniczej w latach 2004-2006 w porównaniu do lat 1998-2000 i 2001-2003

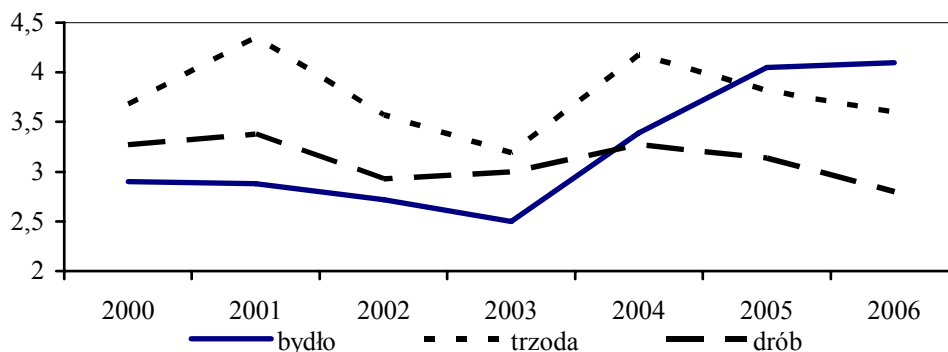
Table 1. Level and variability/fluctuation of agricultural production in 2004-2006 as comparison to those in 1998-2000 and 2001-2003.

Produkt	Średnia produkcja w tys. ton w latach			Zmiana poziomu produkcji w procentach w latach	
	1998-2000	2001-2003	2004-2006	2001-2003 w stosunku do lat 1998-2000	2004-2006 w stosunku do lat 2001-2003
Zboża	25083	25743	26110	2,6	1,4
w tym: pszenica	9030	8815	8574	-2,4	-2,7
Mięso	3054	3200	3441	4,8	7,5
w tym: wołowina i cielęcina	426	339	362	-20,6	6,8
wieprzowina	2021	2041	2047	1,0	0,3
drób	559	783	994	40,1	27,0
Mleko (w mln l)	11895	11537	11551	-3,0	0,1

Źródło: [Stan... 2006] oraz obliczenia własne.

Ceny skupu głównych produktów rolnictwa

Akcesja Polski do UE spowodowała gwałtowny wzrost cen skupu żywca wołowego i wieprzowego, a w mniejszym stopniu żywca drobiowego (rys. 2). O ile ceny skupu trzody chlewnej i drobiu w II połowie 2004 r. zaczęły spadać, o tyle ceny płacone za żywiec wołowy nadal rosły i w połowie 2005 roku ustabilizowały się na poziomie około 4,1 zł/kg, a młodego bydła opasowego na poziomie o około 10% wyższym. Średnie ceny skupu żywca wołowego w ciągu dwóch lat wzrosły o ponad 60%. W 2003 roku rozpoczęła się spadkowa faza produkcji trzody chlewnej, czego konsekwencją był wzrost jej cen.



Źródło: dane GUS

Rysunek 2. Średnie roczne ceny skupu żywca (zł/kg)

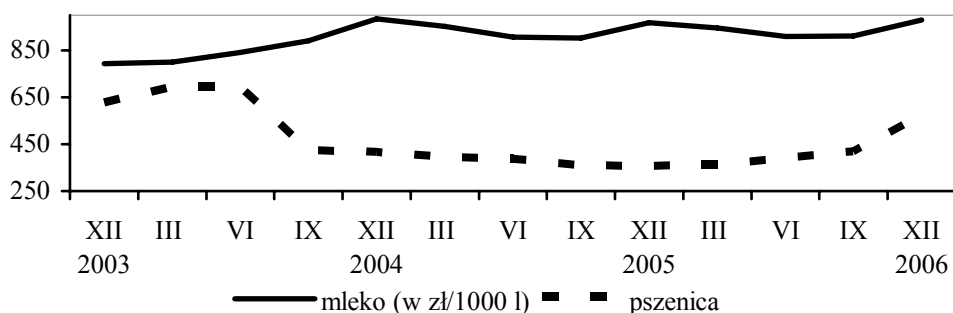
Figure 2. Annual average livestock purchase prices (PLN/kg)

Wejście Polski do UE zahamowało regres w chowie bydła w naszym kraju. Wzrost cen żywca wołowego przyczynił się do poprawy opłacalności jego produkcji, co może stanowić bodziec do rozwijania tej działalności produkcyjnej przez rolników. Sprzyja temu niewątpliwie duża powierzchnia trwałych użytków zielonych, których jest blisko 3,4 mln ha [Rocznik... 2005]. Ponadto 13 marca 2007 r. weszło w życie Rozporządzenie Ministra Rolnictwa i Rozwoju Wsi w sprawie rodzajów roślin objętych płatnością uzupełniającą oraz szczegółowych warunków i trybu przyznawania tej płatności. Płatności zwierzęce, w tym też i związane z chowem bydła, skorelowane zostały z powierzchnią trwałych użytków zielonych w gospodarstwie. Zmiana ta może w większym stopniu motywować rolników do prowadzenia produkcji zwierzęcej z wykorzystaniem trwałych użytków zielonych. O rozwoju produkcji bydła mięsnego będzie decydować przede wszystkim jego opłacalność.

Przez cały 2004 rok rosły ceny skupu mleka. W tym czasie skupowane mleko podrożało o ponad 20%. W następnych latach jego ceny kształtowały się na poziomie około 93 zł/100 l. Wahania cen skupu mleka wynikają głównie z sezonowości jego produkcji. Najwięcej mleka produkuje się w miesiącach letnich.

Rekordowe zbiory zbóż w Polsce w 2004 r. (blisko 30 mln ton) spowodowały znaczny spadek cen skupu pszenicy po żniwach (rys. 3). Ponadto zaczął w Polsce obowiązywać nowy system skupu ziarna zbóż (pszenicy, jęczmienia i kukurydzy). Nie było już interwencyjnego skupu ziarna zbóż prowadzonego przez Agencję Rynku Rolnego zaraz po żniwach „ustawiającego” w ten sposób niejako rynek. Obecnie rozpoczyna się on od

miesiąca listopada danego roku. Dopłaty bezpośrednie do powierzchni użytków rolnych w gospodarstwie miały kompensować niższe ceny skupu.



Źródło: dane GUS

Rysunek 3. Ceny skupu pszenicy oraz mleka w latach 2004-2006 (zł/t i zł/1000 litrów)
Figure 3. Purchase prices of wheat and milk in 2004-2006 (PLN/t and PLN/1000 l)

Handel zagraniczny artykułami rolno-spożywczymi

Na konkurencyjność polskich produktów rolno-spożywczych można patrzeć pod kątem ich sprzedaży na rynki zagraniczne. Wspólny rynek państw UE jest podstawowym rynkiem zbytu dla polskich produktów rolno-spożywczych. Trafia tam ponad 3/4 naszego eksportu, a największym odbiorcą są Niemcy (tab. 2). Dla porównania z liczbami w tej tabeli podać można, że Niemcy i Francja w 2006 roku wyeksportowały produkty rolno-spożywcze za kwoty przekraczające znacznie 30 mld euro.

Od wstąpienia Polski do UE eksport polskich produktów rolno-spożywczych zyskuje na wartości. W latach 2004-2006 wzrósł on z 5242,2 do 8311,2 mln euro, tj. o blisko 60%. W tym czasie import wzrósł o 40% (z 4406,4 do 6178,0 mln euro). Znaczący wzrost eksportu przyczynił się do poprawy salda obrotów handlowych produktami rolno-spożywczymi. W 2004 r. nadwyżka eksportu nad importem wynosiła 835,8 mln euro, a w 2006 r. osiągnęła ona wartość 2133,2 mln euro, tj. miał miejsce jej wzrost 2,5 – krotny (tab. 3).

Tabela 2. Eksport produktów rolno-spożywczych z Polski i jego struktura geograficzna (mln euro)
Table 2. Exports of Polish agricultural and food products and their geographical structure (million EUR)

Kierunek eksportu	Rok		
	2004	2005	2006 ^a
UE-25	3781,9	5190,8	6313,7
EFTA	59,7	63,4	73,1
Pozostałe kraje rozwinięte	231,1	243,1	260,5
Wspólnota Niepodległych Państw	684,8	862,2	863,6
Kraje bałkańskie	189,3	240,3	264,5
Kraje rozwijające się	295,3	409,5	498,8
Razem	5242,2	7028,0	8291,2

a – dane wstępne

Źródło: [Handel... 2006; Handel... 2007]

Tabela 3. Handel zagraniczny wybranymi artykułami rolno-spożywczymi w latach 2003-2006 (mln euro)
Table 3. Foreign trade in selected agricultural and food products in 2003-2006 (million EUR)

Produkt		Rok			
		2003	2004	2005	2006
Import	Produkty roślinne	2553,0	3140,5	3663,1	4269,9
	w tym zboża	100,4	176,4	103,7	186,0
	w tym pszenica	14,8	37,9	25,0	82,2
	Produkty zwierzęce	660,1	951,8	1316,6	1462,1
	w tym: zwierzęta żywe,	38,5	66,1	93,9	60,6
	mięso i podroby oraz przetwory mięsne	104,4	252,2	391,1	398,4
	w tym: drobiowe,	19,3	66,7	60,0	57,2
	wołowe,	1,5	5,6	11,1	18,5
	wieprzowe	82,8	159,1	292,0	313,6
	produkty mleczarskie ^a ,	50,8	62,3	97,7	137,7
	w tym: mleko płynne i śmietana,	5,1	5,3	6,1	14,8
	mleko w proszku,	12,6	10,0	15,3	13,9
	sery i twarogi	18,5	27,7	44,4	55,0
	Pozostałe produkty	343,8	314,1	393,9	446,0
Eksport	Produkty roślinne	2285,2	2887,2	3573,5	4241,8
	w tym zboża	69,3	35,8	152,5	148,3
	w tym pszenica	66,8	21,2	45,7	82,6
	Produkty zwierzęce	1470,9	1995,3	2935,6	3467,8
	w tym: zwierzęta żywe,	150,1	221,1	282,4	328,5
	mięso i podroby oraz przetwory mięsne	594,9	752,8	1142,1	1416,4
	w tym: drobiowe,	238,8	274,2	397,0	448,3
	wołowe,	71,7	132,6	278,1	393,8
	wieprzowe,	226,2	259,5	356,0	488,3
	produkty mleczarskie,	329,0	560,9	879,3	909,1
	w tym: mleko płynne i śmietana,	0,3	28,9	108,4	135,0
	mleko w proszku,	146,0	207,1	275,8	214,7
	sery i twarogi	118,4	191,1	272,2	316,7
	Pozostałe produkty	254,2	359,7	518,9	601,6
Saldo	Produkty roślinne	-267,8	-253,3	-89,6	-28,1
	w tym zboża	-31,1	-140,6	+48,8	-37,7
	w tym pszenica	+52,0	-16,7	+20,7	+0,4
	Produkty zwierzęce	+810,8	+1043,5	+1619,0	+2005,7
	w tym: zwierzęta żywe,	+111,6	+155,0	+188,5	+267,9
	mięso i podroby oraz przetwory mięsne,	+490,5	+500,6	+751,0	+1018,0
	w tym: drobiowe,	+219,5	+207,5	+337,0	+391,1
	wołowe,	+70,2	+127,0	+267,0	+375,3
	wieprzowe,	+143,4	+100,4	+64,0	+174,7
	produkty mleczarskie,	+278,2	+498,6	+781,6	+771,4
	w tym: mleko płynne i śmietana,	-4,8	+23,6	+102,3	+120,2
	mleko w proszku,	+133,4	+197,1	+260,5	+200,8
	sery i twarogi.	+99,9	+163,4	+227,8	+261,7
	Pozostałe produkty	-89,6	+45,6	+125,0	+155,6

^a dane wstępne

Źródło: [Handel... 2005; Handel... 2006; Handel... 2007].

Dynamika polskiego eksportu wybranych produktów rolno-spożywczych w latach 2004-2006 w ujęciu wartościowym przedstawia się następująco:

- mleko płynne i śmietana, wzrost 5-krotny,
- pszenica, wzrost 4-krotny,
- mięso wołowe i jego przetwory, wzrost 3-krotny,
- mięso wieprzowe i jego przetwory, wzrost 2-krotny,
- mięso drobiowe i jego przetwory, wzrost o ponad 60%,
- produkty mleczarskie ogółem, wzrost o 60%.

Rozszerzenie UE w maju 2004 r. o nowe kraje spowodowało, iż znikły bariery celne w handlu, a tym samym wyrównały się warunki konkurencji pomiędzy państwami UE. Dynamiczny wzrost polskiego eksportu produktami rolno-spożywczymi, zwłaszcza w pierwszych miesiącach po akcesji, wynikał z przewag cenowych po polskiej stronie w odniesieniu do większości państw UE.

Czynniki wpływające na konkurencyjność polskiego eksportu produktów rolno-spożywczych

Cena jest obecnie elementem decydującym o konkurencyjności polskich produktów rolno-spożywczych na unijnym rynku. O dalszym zwiększaniu ich sprzedaży na wspólnym rynku i rynkach państw trzecich w coraz większym stopniu decydować będą także:

- jakość i marka produktu,
- bezpieczeństwo żywnościowe,
- okres przydatności produktu do spożycia i stopień jego przetworzenia,
- promocja, opakowanie i dostępność produktów.

Największe przewagi cenowe ma Polska w produkcji bydła. W latach 2005-2006 krajowe ceny wołowiny były u nas średnio niższe od cen w UE o 25%. Na podobnym poziomie kształtowały się relacje cen dla mięsa drobiowego. Mniejsze przewagi cenowe w tym czasie nasz kraj miał po stronie mięsa wieprzowego i pszenicy, mianowicie od kilku do kilkunastu procent (tab. 4 i 5).

Atutem polskiej żywności jest niewątpliwie jej jakość. Stosujemy mniejsze ilości nawozów sztucznych oraz środków ochrony roślin, co wynika m.in. z wysokich relatywnie ich cen. Paradoksalnie jest to korzyścią dla bardziej ekologicznej produkcji rolniczej i środowiska naturalnego. Produkcja zwierzęca poza specjalistycznymi fermami opiera się głównie na paszach wyprodukowanych w gospodarstwie z dodatkiem pasz pochodzenia przemysłowego z zakupu.

Konsument w Polsce, z uwagi na znacznie niższe dochody od mieszkańców rozwiniętych krajów UE, nadal kieruje się przede wszystkim ceną przy zakupie żywności. Wraz z poprawą zamożności polskiego społeczeństwa, należy przypuszczać, że i u nas podobnie jak w innych krajach rozwiniętych o zakupie żywności w większym stopniu będą decydować elementy pozacenowe. Potencjalnymi konsumentami polskiej żywności za granicą są osoby, które wyjechały w ostatnim czasie z naszego kraju na stałe lub czasowo. Według różnych szacunków osób takich jest od kilkuset tysięcy nawet do 2 milionów. Kupując polską żywność poza granicami kraju nie tylko wspierają jej eksport, ale także przyczyniają się do jej promocji.

Tabela 4. Ceny mięsa wieprzowego i wołowego w wybranych krajach UE w relacji do średniej ceny UE-25 (UE-25=100)

Table 4. Prices of pork and beef in selected EU member states in comparison to the EU-25 average (in %) (EU-25=100)

Kraj	Rok							
	II poł. 2004	2005	2006	I kw. 2007	II poł. 2004	2005	2006	I kw. 2007
	wieprzowina				wołowina			
Czechy	104,0	103,6	101,6	98,2	80,7	85,6	84,6	84,9
Dania	87,3	87,8	88,3	89,2	98,7	97,0	99,1	97,9
Niemcy	107,2	105,8	106,0	101,6	98,0	100,3	96,7	97,1
Estonia	100,4	99,1	96,2	107,1	64,4	67,6	70,8	75,4
Hiszpania	95,1	103,2	106,0	104,6	98,4	101,7	108,6	116,2
Francja	94,8	97,0	97,4	92,7	104,1	104,0	102,6	99,5
Irlandia	93,3	94,1	96,4	102,9	90,9	91,5	90,3	91,9
Włochy	116,6	102,2	108,6	108,0	114,8	112,5	112,8	107,4
Litwa	107,4	104,2	98,7	102,2	50,8	56,3	54,1	55,5
Łotwa	103,2	105,0	105,8	108,9	53,0	68,5	68,0	61,2
Węgry	101,5	103,4	99,8	102,1	84,7	86,9	77,6	78,4
Polska	102,1	95,6	88,9	90,1	70,1	75,5	75,2	76,1
Słowenia	102,2	106,9	101,7	103,5	90,1	92,3	90,5	94,7
Słowacja	102,3	103,4	101,5	102,3	76,8	82,0	80,8	84,5
Finlandia	91,4	99,1	91,5	105,9	103,5	101,0	95,9	101,8
Szwecja	94,6	95,8	95,9	107,9	82,5	87,2	86,6	90,5
Wielka Brytania	100,1	105,9	102,8	118,1	102,3	96,6	96,6	100,2
Północna Irlandia	102,2	106,9	101,7	103,5	93,6	92,6	90,9	94,5

Źródło: Obliczenia własne na podstawie [Biuletyny...]

Po wejściu do UE zmniejszyły się nieco nasze przewagi cenowe na poziomie rolnictwa, głównie z powodu coraz silniejszej waluty krajowej, ale wciąż utrzymują się wyraźne przewagi cenowe na poziomie przetwórstwa. Różnice cen zwiększają się w kolejnych ogniwach łańcucha żywnościowego. Dla porównania w 2005 r. ceny niektórych produktów przemysłu spożywczego w Polsce do cen w Niemczech wynosiły odpowiednio: przetwory drobiowe (48%), przetwory z mięsa czerwonego (kiełbasy, szynki) (59%, 64%), masło (82%), mleko spożywcze (86%) [Raport... 2006]³.

Źródłem przewag cenowych jest przede wszystkim kilkakrotnie niższa w Polsce opłata pracy, nie tylko rolników, lecz także pracowników przetwórstwa, z dużą nadwyżką kompensująca mniejszą wydajność pracy. Niższe są także ceny energii, ziemi i pozostałych czynników produkcji.

Przyjęty przez Polskę system dopłat obszarowych nie zachęca rolników do intensyfikowania produkcji, a poziom dopłat jest zdecydowanie niższy od tych, które otrzymują rolnicy z dawnej UE-15. Rosnące koszty produkcji w polskim rolnictwie pogarszają opłacalność produkcji, co wpływa na niską wycenę opłaty pracy własnej rolnika. Oczywiście sytuacja ta różnie przedstawia się w poszczególnych gospodarstwach rolnych, chociażby ze względu na ich kierunek i skalę produkcji.

³W połowie 2004 roku za 1 euro płacono około 4,5 zł, a w całym 2006 roku poniżej 4 zł. Taki poziom kursu prawdopodobnie utrzyma się i w 2007 roku.

Tabela 5. Ceny mięsa drobiowego i pszenicy konsumpcyjnej w wybranych krajach UE w relacji do średniej ceny UE- (UE-25=100)

Table 5. Prices of poultry and wheat for consumption in selected EU member states in comparison to the EU-25 average (EU-25=100)

Kraj	Rok							
	II poł. 2004	2005	2006	I kw. 2007	II poł. 2004	2005	2006	I kw. 2007
	tuszki z kurczaka				pszenica konsumpcyjna			
Czechy	88,5	94,1	86,4	74,8	92,5	85,4	88,9	94,3
Dania	98,7	109,0	102,5	81,9	99,7	103,5	99,9	92,1
Niemcy	104,2	112,5	117,2	98,2	93,0	94,7	102,5	100,3
Estonia	80,9	96,7	97,5	121,3	101,8	93,7	93,6	92,0
Hiszpania	102,9	98,3	110,0	103,9	120,8	129,4	115,6	113,5
Francja	118,5	114,7	115,7	113,6	92,4	96,7	102,2	97,6
Włochy	95,2	92,5	102,9	112,6	109,6	112,8	114,2	111,8
Litwa	87,3	92,1	94,8	97,9	86,4	85,4	91,0	97,6
Łotwa	87,1	89,4	87,2	85,7	89,4	90,6	95,5	93,9
Węgry	101,9	103,6	97,0	104,9	81,2	79,7	79,9	86,4
Polska	70,9	77,2	67,9	77,6	93,5	87,3	97,8	109,3
Słowenia	123,1	119,8	114,8	103,7	111,1	112,2	102,7	106,8
Słowacja	97,4	105,4	98,1	101,8	90,9	85,9	85,4	95,2
Finlandia	131,8	141,2	128,4	118,5	99,9	99,7	92,1	84,0
Szwecja	125,3	119,2	112,5	100,9	96,0	99,5	99,2	92,0
Wielka Brytania	92,0	93,3	89,4	88,3	117,2	117,2	110,5	104,9

Źródło: Obliczenia własne na podstawie [Biuletyny...]

Analizą przewag komparatywnych gospodarstw rolnych w Polsce nad gospodarstwami unijnymi zajmował się Józwiak [2003]. Podstawą oceny przewag komparatywnych porównywanych grup gospodarstw polskich i unijnych była różnica między wartością przychodów, a kosztami materiałowymi oraz umownie liczonymi kosztami opłaty pracy. Z przeprowadzonych przez tego autora obliczeń i symulacji wynika, że przewagi komparatywne polskich gospodarstw zbożowych oraz trzodowo-drobiarskich nad gospodarstwami unijnymi są niewielkie. Duże przewagi komparatywne wykazały polskie gospodarstwa: o mieszanej produkcji zwierzęcej lub zwierzęco-roślinnej, z typową roślinną produkcją i o mieszanej produkcji roślinnej. Duże przewagi komparatywne posiadają także bardzo małe gospodarstwa do 4 ESU i te nieco większe od 4 do 8 ESU.

Wzrost opłaty pracy własnej rolnika i pracowników najemnych w polskich gospodarstwach rolnych będzie niwelował przewagi komparatywne w stosunku do gospodarstw unijnych. Według W. Józwiaka, aby utrzymać te przewagi musi nastąpić obniżenie kosztochłonności i pracochłonności przychodów w polskich gospodarstwach rolnych. Towarzyszyć temu powinna poprawa jakości produktów i związany z tym wzrost cen. Z przeprowadzonych przez tego autora obliczeń wynika również, że bez dopłat bezpośrednich duża część gospodarstw unijnych, zwłaszcza o profilu zbożowym produkcji, ponosiłaby straty, a pozostałe miałyby mniejszy dochód. Oznaczałoby to dla części ich właścicieli groźbę bankructwa.

Wzrost eksportu produktów rolno-spożywczych z Polski nie byłby możliwy bez poprawy jakości surowca dostarczanego przez rolników do zakładów przetwórczych, jaki dokonał się w ostatnich latach. Prawie całość skupowanego teraz w Polsce mleka jest w

klasie Ekstra, a mięsność tuczników wzrosła o kilka procent. W istotny sposób wzrosła także liczba zakładów przetwórczych mających uprawnienia do handlu z UE. Według danych Inspekcji Weterynaryjnej na koniec 2006 r. zakładów takich było: 896 w przemyśle mięsnym, 304 w sektorze mleczarskim oraz 211 w przemyśle drobiarskim. Oznacza to pięciokrotny, a w przypadku sektora mięsnego piętnastokrotny, wzrost ich liczby w porównaniu ze stanem na początku 2004 roku.

Literatura

- Biuletyny Zintegrowanego Systemu Rolniczej Informacji Rynkowej.* [2007 i lata wcześniejsze]. MRiRW, Warszawa.
- Handel zagraniczny produktami rolno-spożywczymi. Analizy Rynkowe.* [2005]. Nr 21. IERiGŻ, ARR, MRiRW, Warszawa.
- Handel zagraniczny produktami rolno-spożywczymi. Analizy Rynkowe.* [2006]. Nr 23. IERiGŻ, ARR, MRiRW, Warszawa.
- Handel zagraniczny produktami rolno-spożywczymi. Analizy Rynkowe.* [2007]. Nr 25. IERiGŻ, ARR, MRiRW, Warszawa.
- Józwiak W. [2003]: Przewagi komparatywne polskich gospodarstw rolniczych. IERiGŻ, Warszawa.
- Raport Polska żywność w natarciu. [2006]. R. Urban (red.). Rabobank Polska S.A. Warszawa.
- Rocznik Statystyczny Rolnictwa i Obszarów Wiejskich. [2006]. GUS, Warszawa.
- Rynek mięsa. Analizy Rynkowe.* [2006]. Nr 31. IERiGŻ, ARR, MRiRW, Warszawa.
- Rynek zbóż. Analizy Rynkowe.* [2006]. Nr 31. IERiGŻ, ARR, MRiRW, Warszawa
- Stan polskiej gospodarki po przystąpieniu do Unii Europejskiej. Raport 3. Seria Program Wieloletni Raport nr 45. [2006]. R. Urbana (red.). Warszawa.
- Szczepaniak I. [2005]: Ocena konkurencyjności polskich producentów żywności. Program wieloletni. [W:] Ekonomiczne i społeczne uwarunkowania rozwoju polskiej gospodarki żywnościowej po wstąpieniu Polski do Unii Europejskiej. IERiGŻ-PIB, Warszawa.
- Wyniki produkcji roślinnej w 2006 r. [2007]. GUS, Warszawa.