

Aleksandra Nacewska-Twardowska¹
Katedra Międzynarodowych Stosunków Gospodarczych,
Wydział Ekonomiczno-Socjologiczny,
Uniwersytet Łódzki

Zmiany w wymianie handlowej Polski produktami rolno-spożywczymi z krajami pozaunijnymi

Changes in Polish trade of agri-food products with non-EU countries

Synopsis. Analiza zmian w strukturze geograficznej i towarowej wymiany Polski z krajami pozaunijnymi wskazuje na kluczowe znaczenie przystąpienia Polski do Unii Europejskiej w 2004 roku. Wzrost obrotów handlowych towarów rolno-spożywczych, w tym przede wszystkim eksportu, umożliwił uzyskanie wyraźnej nadwyżki w handlu z krajami trzecimi. Akcesja wpłynęła także na zmiany w strukturze geograficznej, w tym w szczególności zwiększenie koncentracji oraz na zmianę głównych partnerów w imporcie.

Słowa kluczowe: handel pozaunijny Polski, wymiana artykułów rolno-spożywczych, pozycja konkurencyjna

Abstract. Analysis of changes in the geographical and commodity exchanges of Poland with non-EU countries points to the crucial importance of Polish accession to the European Union in 2004. Increased trade of agri-food products enabled generation of export surplus in trade with third countries. The accession also contributed to changes in the geographical structure, including increase concentration and changes of the main partners in imports.

Keywords: Polish extra-EU trade, trade of agri-food products, competitive position

Wstęp

Przystąpienie Polski do Unii Europejskiej znacząco zmieniło sytuację polskich eksporterów i importerów – umożliwiając w efekcie lepszy dostęp do wielu rynków. Po pierwsze, włączenie naszego kraju do obszaru jednolitego rynku wewnętrznego, co w odniesieniu do wymiany towarowej oznaczało pełną liberalizację, pozwoliło na widoczny wzrost eksportu i importu wewnątrzunijnego (ang. *intra trade*). Miało to przede wszystkim znaczenie dla handlu produktami rolno-spożywczymi, który przed majem 2004 roku był istotnie ograniczony przez cła i kontyngenty.² Po drugie, wraz z akcesją nowych krajów członkowskich poszerzyła się tworzona przez kraje UE-15 unia celna. W rezultacie nastąpiło przyjęcie wszystkich funkcjonujących w Unii Europejskiej rozwiązań handlowych – Polska stała się stroną porozumień liberalizujących handel Unii Europejskiej

¹ Dr, e-mail: aleksandra.nacewska@gmail.com

² E. Molendowski, Główne tendencje w handlu zagranicznym nowych państw członkowskich (UE-10) wynikające z akcesji do UE, [w]: Rymarczyk J., Domiter M., Michalczyk W., Handel i inwestycje w semiglobalnym otoczeniu, Tom 2, Prace Naukowe Uniwersytetu Ekonomicznego we Wrocławiu, Wydawnictwo Uniwersytetu Ekonomicznego we Wrocławiu, Wrocław 2012, s.108.

z krajami trzecimi. Z jednej strony, w przypadku polskiego importu, oznaczało to w szczególności zmianę w warunków stosowanych rozwiązań taryfowych, co w rezultacie spowodowało, że średnie efektywne stawki celne pomiędzy rokiem 2003 a 2005 spadły o ponad 70%³. Spadek ogólnego poziomu protekcji rozłożył się nierównomiernie między towary rolne i przemysłowe - średnia stawka celna na art. rolne spadła z 33,8% do 16,2%, zaś na art. przemysłowe z 9,9% do 3,6%.⁴ Jednocześnie też nastąpiły zmiany w strukturze geograficznej – większa ilość państw stała się beneficjentami liberalnych rozwiązań handlowych, w stosunku do okresu przedakcesyjnego.⁵ Z drugiej strony, polscy eksporterzy zwiększyli swoje możliwości eksportowe do krajów nienależących do UE, gdyż ta posiada najbardziej na świecie rozbudowany system umów liberalizujących handel, a także wiele mechanizmów wsparcia poszczególnych rynków.⁶

W tych warunkach wymiana produktami rolno-spożywczymi zyskała ogromne możliwości rozwoju. Poza dość oczywistymi korzyściami, jakie dał dostęp do rynków krajów unijnych, istotnym zagadnieniem jest zdolność Polski do wpasowania się w rozwiązania kreowane w Brukseli, a obejmujące tzw. zewnętrzną politykę handlową. Czy zatem udało się wykorzystać szansę, jaką Polska zyskała w maju 2004 roku, na zwiększenie wymiany produktami rolno-spożywczymi z krajami trzecimi? Jakie zmiany w tym zakresie nastąpiły? Poniższy artykuł jest próbą odpowiedzi na te pytania. Analiza została przeprowadzona w oparciu o dane z lat 2002-2012, a więc łącznie z dwuletnim okresem przedakcesyjnym.

Zmiany w wielkości i dynamice polskiego handlu produktami rolno-spożywczymi z krajami pozaunijnymi⁷

Ostatnie lata to okres znaczącego wzrostu wymiany produktami rolno-spożywczymi Polski z krajami trzecimi (tab. 1). W ciągu 11 lat import wzrósł o ponad 1,2 mld EUR, zaś eksport o prawie 3 mld EUR. Rozpatrując te zmiany w podziale na sekcje CN⁸, największy udział w imporcie miała w 2002 roku sekcja II, a po przystąpieniu do UE sekcja IV. Wskazuje to na zwiększenie ułatwień w imporcie gotowych artykułów spożywczych z krajów trzecich po wstąpieniu do UE, między innymi poprzez znaczące zmniejszenie

³ Źródło danych – opracowanie własne na podstawie danych Eurostat o wysokości wpływów z ceł i wielkości importu w 2003 i 2005 roku (dostęp 04.02.2014).

⁴ G. Mosiej, „Funkcjonowanie systemu celnego w Polsce po wejściu do Unii Europejskiej”, *Gospodarka Narodowa* nr 9/2008, s. 102.

⁵ Domiter M., *Ekspert w doktrynie i polityce gospodarczej na tle procesów liberalizacyjnych i integracyjnych*, Wydawnictwo Uniwersytetu Ekonomicznego we Wrocławiu, Wrocław 2008, s. 422-423.

⁶ C. VanGrasstek, *The History and Future of the World Trade Organization*, Światowa Organizacja Handlu, Genewa 2013, s. 471.

⁷ Kraje pozaunijne to odpowiednio cały świat z wyjątkiem UE-25 do roku 2007, a w latach 2007-2012 z wyjątkiem UE-27.

⁸ Do towarów rolno-spożywczych zaliczone zostały 4 pierwsze sekcje nomenklatury scalonej (CN):

- sekcja I – Zwierzęta żywe; produkty pochodzenia zwierzęcego;
- sekcja II – Produkty pochodzenia roślinnego;
- sekcja III – Tłuszcze i oleje pochodzenia zwierzęcego lub roślinnego oraz produkty ich rozkładu; gotowe tłuszcze jadalne; woski pochodzenia zwierzęcego lub roślinnego;
- sekcja IV – Gotowe artykuły spożywcze; napoje bezalkoholowe, alkoholowe i ocet; tytoń i przemysłowe namiastki tytoniu;

obowiązujących stawek celnych.⁹ Najmniejszy udział w imporcie w całym analizowanym okresie przypadła na sekcję III obejmującą m. in. tłuszcze i oleje. W przypadku eksportu największy udział w analizowanym okresie miała sekcja IV, a najmniejszy – oscylujący wokół 5-14 mln EUR tak jak w przypadku importu – sekcja III.

Tabela 1. Wartość obrotów polskiego handlu towarami rolno-spożywczymi z krajami pozaunijnymi w latach 2002-2012 (w mln EUR)

Table 1. The value of Polish extra-EU trade of agri-food in the period 2002-2012 (in EUR million)

Rok	IMPORT					EKSPORT				
	I	II	III	IV	ŁĄCZNIE	I	II	III	IV	ŁĄCZNIE
2002	282,96	563,23	44,41	540,85	1431,44	371,25	254,09	10,00	599,40	1234,74
2003	271,15	574,51	47,76	474,33	1367,74	441,23	284,28	6,41	635,05	1366,98
2004	228,17	501,93	52,85	471,95	1254,89	429,15	322,26	6,01	718,22	1475,64
2005	208,70	469,49	32,47	564,64	1275,30	497,28	389,89	5,45	957,86	1850,48
2006	287,61	495,33	56,11	729,84	1568,89	433,73	393,03	5,47	1162,97	1995,18
2007	333,24	488,45	68,84	872,39	1762,92	466,32	422,70	5,00	1067,15	1961,16
2008	325,34	661,40	84,30	854,42	1925,46	637,11	437,74	7,78	1121,55	2204,18
2009	328,36	436,25	71,40	843,09	1679,09	511,41	671,40	5,61	1025,00	2213,41
2010	430,74	499,29	77,35	983,53	1990,91	841,22	704,59	7,22	1258,58	2811,61
2011	441,96	644,85	111,31	1140,90	2339,02	1143,47	765,83	11,24	1374,28	3294,83
2012	385,40	692,87	140,09	1469,98	2688,33	1349,31	1131,53	13,87	1667,57	4162,28

Źródło: Opracowanie własne na podstawie danych Eurostat (dostęp 12.02.2014).

W 2012 roku w porównaniu z 2002 r. import wzrósł ogółem o prawie 90%, przy czym największe zmiany odnotowane zostały w sekcji III, która miała najmniejszy udział w imporcie (tab. 2). Polscy eksporterzy artykułów rolno-spożywczych zwiększali wywóz towarów do krajów pozaunijnych ponad trzykrotnie, a największą dynamikę zanotowano wśród dóbr z sekcji II (wzrost o prawie 450%). Tak wysokie tempo wzrostu sugeruje że produkty eksportowane przez Polskę są konkurencyjne u że dobrze wykorzystano unijne mechanizmy wsparcia produkcji i eksportu.

Po akcesji do UE znacząco poprawiło się saldo polskiego handlu pozaunijnego towarami rolno-spożywczymi (rys. 1). Dodatkowo saldo wzrosło do poziomu prawie 1,5 mld EUR w 2012 roku wobec ujemnego salda wysokości 0,2 mld EUR w 2002 roku. Jedynie sekcja obejmująca tłuszcze i oleje przez cały analizowany okres wykazywała saldo ujemne wahając się w przedziale 30-120 mln EUR. Uzyskana po wstąpieniu Unii Europejskiej nadwyżka eksportu nad importem w handlu artykułami rolno-spożywczymi ogółem i z krajami trzecimi jest szczególnie istotna w kontekście notowanego deficytu w handlu ogółem.

⁹ Por. E. Kaliszuk, Wspólna polityka handlowa a interesy gospodarcze Polski, [w:] Gospodarka Polski w Unii Europejskiej w latach 2004-2006, H. Bąk, G. Wojtkowska-Łodej, SGH, Warszawa 2007, s. 364.

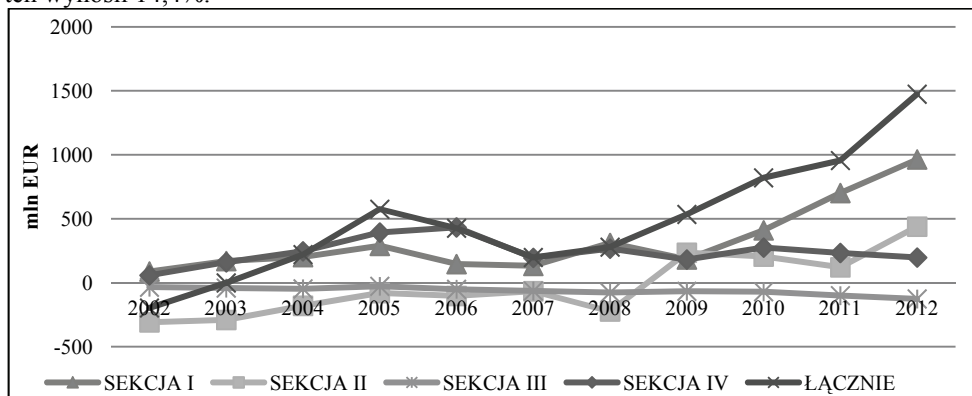
Tabela 2. Wskaźniki dynamiki wartości handlu towarami rolno-spożywczymi Polski z krajami trzecimi w latach 2003-2012 (rok 2002=100%)

Table 2. Indices of exchange of Polish agri-food products in the years 2003-2012 (year 2002 = 100%)

Rok	IMPORT					EKSPORT				
	I	II	III	IV	ŁĄCZNIE	I	II	III	IV	ŁĄCZNIE
2003	95,83	102,00	107,55	87,70	95,55	118,85	111,88	64,12	105,95	110,71
2004	80,64	89,12	119,01	87,26	87,67	115,60	126,83	60,08	119,82	119,51
2005	73,76	83,36	73,12	104,40	89,09	133,95	153,44	54,50	159,80	149,87
2006	101,64	87,95	126,35	134,94	109,60	116,83	154,68	54,63	194,02	161,59
2007	117,77	86,72	155,01	161,30	123,16	125,61	166,36	50,00	178,04	158,83
2008	114,98	117,43	189,84	157,98	134,51	171,61	172,28	77,76	187,11	178,51
2009	116,04	77,46	160,79	155,88	117,30	137,75	264,24	56,03	171,00	179,26
2010	152,23	88,65	174,19	181,85	139,08	226,59	277,30	72,14	209,97	227,71
2011	156,19	114,49	250,65	210,95	163,40	308,00	301,40	112,37	229,28	266,84
2012	136,20	123,02	315,46	271,79	187,81	363,45	445,32	138,70	278,21	337,10

Źródło: Opracowanie własne na podstawie danych Eurostat (dostęp 12.02.2014).

Jednak mimo wysokiej dynamiki wymiany pozaunijnej towarami rolno-spożywczymi w latach 2002-2012 zauważalna jest tendencja spadkowa w udziale tych produktów w polskim handlu zagranicznym (tab. 3). W 2012 roku udział importu rolno-spożywczego w ogóle imporcie z krajów trzecich wyniósł 5,4% wobec prawie 8% w 2002 roku. Podobny trend zauważalny jest w przypadku eksportu. Po dość istotnym spadku udziału w okresie pierwszych lat członkostwa Polski w Unii Europejskiej do poziomu 8,6% w 2008%, odnotowany został wzrost do poziomu 12,0% w 2012 roku. W 2002 roku wskaźnik ten wyniósł 14,4%.



Rys. 1 Saldo polskiego handlu pozaunijnego towarów rolno-spożywczych wg sekcji CN w latach 2002-2012

Fig. 1 Extra-EU trade balance of Polish agri-food products by CN sections in the period of 2002-2012

Źródło: Opracowanie własne na podstawie danych Eurostat (dostęp 12.02.2014).

Tabela 3 Udział towarów rolno-spożywczych w handlu pozaunijnym Polski w latach 2002-2012

Table 3 Share of Polish agri-food trade in extra-UE trade in the period of 2002-2012

	IMPORT	EKSPORT
2002	7,98%	14,39%
2003	7,35%	15,00%
2004	6,90%	11,70%
2005	6,19%	11,29%
2006	5,62%	10,02%
2007	5,46%	9,08%
2008	4,82%	8,57%
2009	5,71%	11,09%
2010	5,07%	11,17%
2011	5,15%	11,03%
2012	5,37%	12,02%

Źródło: Opracowanie własne na podstawie danych Eurostat (dostęp 12.02.2014).

Zmiany w strukturze geograficznej i towarowej¹⁰

Dynamicznym zmianom w wartości obrotów towarami rolno-spożywczymi w latach 2002-2012 towarzyszyły zmiany w strukturze geograficznej handlu (tab. 4). Zmieniali się nie tylko główni partnerzy ale także struktura ich udziałów w wymianie pozaunijnej.

W odniesieniu do importu w 2002 r. największymi partnerami pozaunijnymi Polski w handlu towarami rolno-spożywczymi były Chiny, Brazylia, Norwegia i USA. Państwa te łącznie odpowiadały za około 30% wymiany. Ważnymi partnerami były także kraje z Ameryki Południowej (Ekwador i Argentyna), z których łączny import wynosił około 11%. W ciągu 11 lat struktura ta w znaczący sposób zmieniła się. Największe udziały w imporcie z krajów trzecich w 2012 roku należały odpowiednio do Ukrainy, Szwecji i Argentyny, z których razem sprowadzono prawie 60% artykułów rolno-spożywczych. W efekcie zmian nastąpiła więc duża koncentracja obrotów artykułów rolno-spożywczych. W przypadku eksportu główny pozaunijny partner handlowy, zarówno w roku 2002 jak i 2012, nie zmienił się – była to Rosja, której łączne udziały w wymianie towarów rolno-spożywczych wynosiły odpowiednio 24 i 25%. W 2002 r. istotnymi partnerami były także USA i Ukraina, które łącznie z Rosją odpowiadały za około 47% wymiany pozaunijnej. W 2012 r. trzecim najważniejszym pozaunijnym partnerem handlowym w eksporcie (po Rosji i Ukrainie) była Białoruś. Gwałtowną redukcję udziałów (z 12,9 do 6,1%) zanotowały USA, spadając z pozycji 2 w 2002 roku, na pozycję 4 w 2012 roku. Porównując koncentrację eksportu do krajów trzecich (dla trzech największych eksporterów) w analizowanym okresie to wynosiła ona odpowiednio około 47% i 45% i była znacznie mniejsza w eksporcie niż w imporcie.

Rozpatrując udziały poszczególnych grup nomenklatury scalonej (1-24) zaliczanych do sekcji obejmujących artykułami rolno-spożywcze widocznych jest kilka znaczących różnic w strukturze wymiany towarowej w roku 2002 i 2012 (tab. 5).

¹⁰ Zmiany w strukturze towarowej zostały przygotowane w oparciu o działy 1-24 CN.

Tabela 4. Struktura polskiej wymiany towarami rolno-spożywczymi w handlu pozaunijnym w latach 2002 i 2012 według najważniejszych partnerów

Table 4. Structure of extra-UE Polish agri-food trade in the years 2002 and 2012 by major partners

2002				2012			
IMPORT	%*	EKSPORT	%	IMPORT	%	EKSPORT	%
Chiny	9,73	Rosja	24,10	Ukraina	19,04	Rosja	25,41
Brazylia	8,42	USA	12,85	Szwecja	18,87	Ukraina	12,03
Norwegia	7,79	Ukraina	10,49	Argentyna	18,19	Białoruś	7,39
USA	7,33	Algieria	4,54	Chiny	8,06	USA	6,10
Ekwador	5,54	Bośnia i Hercegowina	3,54	USA	5,42	Turcja	4,75
Argentyna	5,44	Białoruś	2,84	Turcja	4,76	Arabia Saudyjska	2,60
WKS	5,40	Chorwacja	2,26	Brazylia	4,48	Japonia	2,55
Turcja	4,41	Arabia Saudyjska	2,20	Norwegia	3,41	Algieria	2,46
Indonezja	3,31	Kanada	2,16	WKS	2,49	Izrael	2,37
Rosja	3,08	Szwajcaria	1,80	Rosja	2,41	Chorwacja	2,09

* Jako % wartości wymiany Polski z krajami trzecimi (odpowiednio bez EU-25 w 2002 r. i UE-27 w 2012 r.)

Źródło: Opracowanie własne na podstawie danych Eurostat (dostęp 12.02.2014).

W 2002 roku są to trzy najważniejsze grupy CN – łącznie obejmujące ponad 46% importu pozaunijnego – ryby i ich przetwory (CN 3), owoce i orzechy (CN 8) oraz tytoń i przetwory (CN 24). Udział tych grup w 2012 r. wyniósł 26%. Jednocześnie bardzo wzrósł udział grup CN 23 i CN 12 – odpowiednio z 5 do 26% i z 3 do 9%. W przypadku pierwszej z grup największy udział ma kod 2304 00 00 obejmujący m. in. makuchy pozostałe z ekstrakcji oleju sojowego wykorzystywane jako pasza. W grupie 12 przeważa udział kodu 1205 10 90 (nasiona rzepaku lub rzepiku), a znaczący wzrost ich udziału w imporcie tłumaczyć można m. in. rosnącym popytem na olej rzepakowy ze strony sektora biopaliwowego.¹¹ Porównując koncentrację trzech największych grup CN w imporcie w 2002 i 2012 roku, ich udział wzrósł o około 2 p.p. do poziomu 48%.

Eksport Polski do krajów trzecich również podlegał pewnym zmianom, choć były one mniejsze niż w przypadku importu. W 2002 r. największy udział w eksporcie (prawie 16%) miała grupa obejmująca produkty mleczarskie, jaja, miód i inne (CN 4). Na kolejnych pozycjach plasowały się grupy CN 2, CN 20 i CN 21, z udziałami ok. 8-9%. Przez 11 lat największa zmiana (wzrost o 10,9 p.p.) objęła grupę CN 2 (mięso i produkty jadalne). Eksport tych produktów wzrósł do prawie jednej piątej całego eksportu do państw pozaunijnych. Jednocześnie udział grupy CN 4 zmalał na tyle, iż grupa ta spadła na trzecią pozycję w eksporcie do krajów trzecich. W tym samym czasie znaczący wzrost udziału zanotowała grupa CN 8 – owoce i orzechy jadalne, uzyskując w 2012 roku drugą pozycję pod względem wartości eksportu artykułów rolno-spożywczych. Koncentracja eksportu pozaunijnego jest zdecydowanie mniejsza niż importu. W 2002 r. i 2012 r. wynosiła ona odpowiednio dla trzech największych grup CN 33 i 43%.

¹¹ Rynek rzepaku, Biuro Analiz i Programowania ARR, nr 09/2013, s. 1, http://www.arr.gov.pl/data/00164/miesieczna_09_13_rze.pdf (dostęp 16.02.2014).

Tabela 5. Udział art. rolno-spożywczych wg grup CN w strukturze wymiany towarowej Polski z krajami pozaunijnymi w latach 2002 i 2012

Table 5. Share of agri-food products by the CN groups in the structure of Polish extra-EU trade in 2002 and 2012

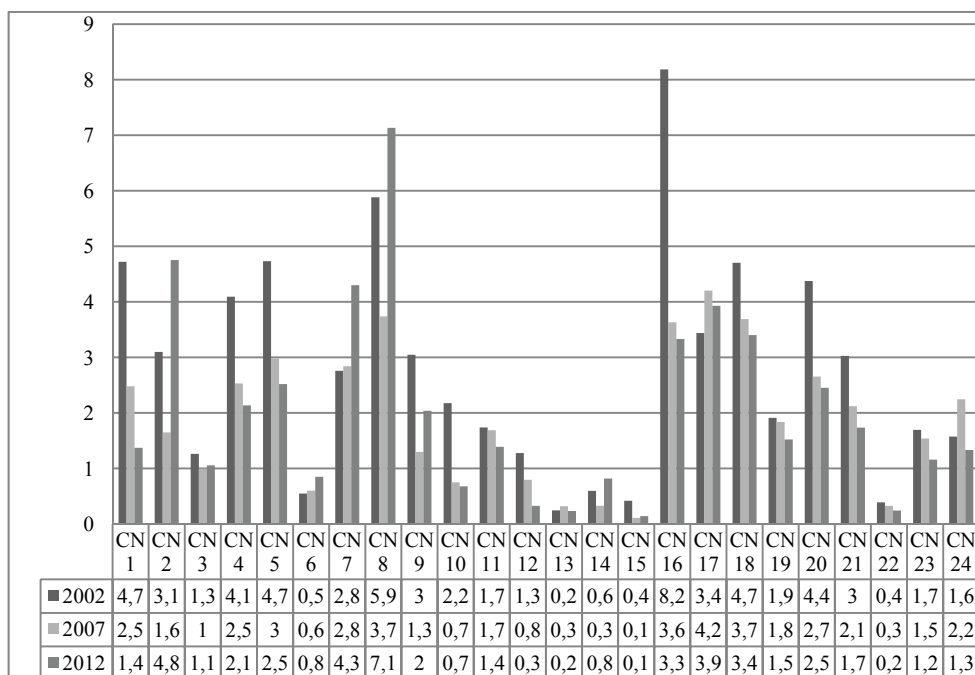
NR	Nomenklatura scalona Nazwa	IMPORT [%]		EKSPORT [%]	
		2002	2012	2002	2012
CN 1	Zwierzęta żywe	0,18	0,06	3,66	1,38
CN 2	Mięso i podroby jadalne	0,93	0,05	8,75	19,65
CN 3	Ryby i skorupiaki, mięczaki i pozostałe bezkręgowce wodne	17,33	13,52	1,74	1,72
CN 4	Produkty mleczarskie; jaja ptasie; miód naturalny; jadalne produkty pochodzenia zwierzęcego	1,32	0,70	15,92	9,67
CN 5	Produkty pochodzenia zwierzęcego, gdzie indziej niewymienione ani niewłączone	5,06	1,79	1,31	1,03
CN 6	Drzewa żywe i pozostałe rośliny; bulwy, korzenie i podobne; kwiaty cięte i liście ozdobne	0,48	0,13	0,59	0,84
CN 7	Warzywa oraz niektóre korzenie i bulwy, jadalne	1,69	1,22	3,31	5,92
CN 8	Owoce i orzechy jadalne; skórki owoców cytrusowych lub melonów	16,44	4,96	6,44	13,65
CN 9	Kawa, herbata, mate i przyprawy	9,12	3,90	1,76	1,73
CN 10	Zboża	2,63	1,49	3,71	1,90
CN 11	Produkty przemysłu młynarskiego; sól; skrobie; inulina; gluten pszenny	0,11	0,06	2,41	1,62
CN 12	Nasiona i owoce oleiste; ziarna, nasiona i owoce różne; rośliny przemysłowe lub lecznicze; słoma i pasza	3,23	9,21	0,93	0,39
CN 13	Szelak; gumy, żywice oraz pozostałe soki i ekstrakty roślinne	0,45	0,71	0,11	0,11
CN 14	Materiały roślinne do wyplatania; produkty pochodzenia roślinnego, gdzie indziej nie wymienione ani niewłączone	0,14	2,31	0,01	0,01
CN 15	Tłuszcze i oleje pochodzenia zwierzęcego lub roślinnego oraz produkty ich rozkładu; gotowe tłuszcze jadalne; woski pochodzenia zwierzęcego lub roślinnego	3,10	5,21	0,81	0,33
CN 16	Przetwory z mięsa, ryb lub skorupiaków, mięczaków lub pozostałych bezkręgowców wodnych	1,30	0,69	6,30	2,54
CN 17	Cukry i wyroby cukiernicze	0,75	4,66	5,38	4,68
CN 18	Kakao i przetwory z kakao	6,18	4,02	6,33	7,29
CN 19	Przetwory ze zbóż, mąki, skrobi lub mleka; pieczywa cukiernicze	0,76	0,77	5,05	5,87
CN 20	Przetwory z warzyw, owoców, orzechów lub pozostałych części roślin	5,56	5,44	8,44	5,09
CN 21	Różne przetwory spożywcze	3,47	4,30	8,03	5,83
CN 22	Napoje bezalkoholowe, alkoholowe i ocet	2,00	1,88	3,95	2,98
CN 23	Pozostałości i odpady przemysłu spożywczego; gotowa pasza dla zwierząt	5,25	25,73	2,03	2,25
CN 24	Tytoń i przemysłowe namiastki tytoniu	12,52	7,19	3,04	3,54

Źródło: Opracowanie własne na podstawie danych Eurostat (dostęp 12.02.2014).

Zmiany w międzynarodowej pozycji konkurencyjnej Polski w handlu produktami rolno-spożywczymi

Uzupełnieniem analizy zmian w dynamice i strukturze wymiany a także zmian w strukturze towarowej i geograficznej jest badanie pozycji konkurencyjnej artykułów rolno-spożywczych na rynkach trzecich. Międzynarodowa pozycja konkurencyjna jest miarą względną, która powstaje poprzez porównanie wskaźników uwzględniających udział w rynku i handlu. Miernikiem, który można wykorzystać by przedstawić zmiany konkurencyjności polskiego eksportu pozaunijnego na tle zmian tejże konkurencyjności całej UE jest wskaźnik specjalizacji eksportowej (SI). Wyraża on korzyści komparatywne kraju, jest to relacja eksportu danego dobra i (grupy dóbr) do całkowitego eksportu kraju k podzielona przez relację eksportu dobra i z innego obszaru geograficznego m ¹².

$$SI = \frac{X_{ik}}{X_k} : \frac{X_{im}}{X_m}$$



Rys. 2. Wartości wskaźnika SI dla Polski na tle UE25(27) według nomenklatury scalonej w latach 2002, 2007 i 2012

Fig. 2. The indicator values of SI for Poland against the EU25 (27) by combined nomenclature in the years 2002, 2007 and 2012

Źródło: Opracowanie własne na podstawie danych Eurostat (dostęp 12.02.2014).

¹² A. Zielińska-Głębocka, Współczesna gospodarka światowa. Przemiany, innowacje, kryzysy, rozwiązania regionalne, Oficyna Wolters Kluwer Polska, Warszawa 2012, s. 75.

Tabela 6. Wskaźnik specjalizacji eksportowej SI artykułów rolno-spożywczych w Polsce oraz ich udział w eksporcie w roku 2002 i 2012

Table 6. Export specialization index SI of Polish agri-food products and their share in exports in 2002 and 2012

DZIAŁ CN	2002		2012	
	SI	UDZIAŁ W EKSPORCIE*	SI	UDZIAŁ W EKSPORCIE*
CN 1	4,72	3,66%	1,37	1,38%
CN 2	3,10	8,75%	4,75	19,65%
CN 3	1,26	1,74%	1,06	1,72%
CN 4	4,09	15,92%	2,14	9,67%
CN 5	4,73	1,31%	2,52	1,03%
CN 6	0,55	0,59%	0,85	0,84%
CN 7	2,76	3,31%	4,30	5,92%
CN 8	5,88	6,44%	7,13	13,65%
CN 9	3,05	1,76%	2,04	1,73%
CN 10	2,18	3,71%	0,68	1,90%
CN 11	1,74	2,41%	1,39	1,62%
CN 12	1,28	0,93%	0,33	0,39%
CN 13	0,24	0,11%	0,23	0,11%
CN 14	0,60	0,01%	0,82	0,01%
CN 15	0,42	0,81%	0,14	0,33%
CN 16	8,18	6,30%	3,33	2,54%
CN 17	3,44	5,38%	3,93	4,68%
CN 18	4,70	6,33%	3,40	7,29%
CN 19	1,91	5,05%	1,52	5,87%
CN 20	4,37	8,44%	2,45	5,09%
CN 21	3,03	8,03%	1,74	5,83%
CN 22	0,39	3,95%	0,24	2,98%
CN 23	1,69	2,03%	1,16	2,25%
CN 24	1,57	3,04%	1,33	3,54%

*Udział danego działu CN w łącznym eksporcie artykułów rolno-spożywczych Polski do krajów pozaunijnych.

Źródło: Opracowanie własne na podstawie danych Eurostat (dostęp 12.02.2014).

Interpretacja wskaźnika jest, jednoznaczna – wartość powyżej jedności oznacza istnienie specjalizacji eksportowej, zaś jego wzrost świadczy o zwiększającej się specjalizacji w handlu danym produktem w kraju k w stosunku do podmiotu (kraju, grupy krajów) m . Na wykresie 2 przedstawione zostały wyniki wskaźnika SI wg nomenklatury scalonej wskazującej udział eksportu do krajów trzecich poszczególnych działów CN produktów rolno-spożywczych w eksporcie pozaunijnym ogółem w Polsce z analogicznym udziałem obliczonym dla Unii Europejskiej.

Przeprowadzona analiza wykazuje, że w zależności od działu nomenklatury scalonej wpływ przystąpienia Polski do Unii Europejskiej był różny. W odniesieniu do większości działów CN (19 z 24) wskaźnik specjalizacji w eksporcie był w Polsce wyższy w stosunku do pozostałych państw UE25(27). Jednak w kolejnych latach w przypadku 17 działów poziom wskaźnika Si zmniejszył się. Największe zmiany odnotowały działy związane z eksportem przetworów z mięsa, ryb i innych (CN 16) oraz zwierząt żywych (CN1) w odniesieniu do których w 2012 r. w relacji do 2002 r. wskaźnik specjalizacji obniżył się w Polsce do poziomu <1 . Z drugiej strony, wzrost specjalizacji charakteryzował 7 działów,

w tym CN7 – warzywa i CN8 – owoce, które w latach 2002-2012 odpowiednio wzrosły o 1,54 i 1,25.

Analiza wartości wskaźnika specjalizacji eksportowej oraz udziału w eksporcie poszczególnych działów nomenklatury scalonej umożliwia wskazanie tych działów CN, które mają najistotniejsze znaczenie dla polskiego handlu pozaunijnego artykułami rolno-spożywczymi (tabela 6). W eksporcie Polski do krajów trzecich największe znaczenie ma dział 2 – mięso i podroby jadalne (około 20%), charakteryzujący się dość wysokim wskaźnikiem SI (4,75 w 2012 roku). Drugim najważniejszym działem jest ten obejmujący owoce (CN8), przy czym podkreślić należy, iż jednocześnie jest to dział posiadający w 2012 roku najwyższy poziom wskaźnika specjalizacji eksportowej. Kolejnymi działami mającymi istotne znaczenie (udział w eksporcie powyżej 5%) są działy: CN4, CN7, CN18, CN19, CN20 i CN21. W efekcie w 2012 roku Polska posiadała przewagę konkurencyjną w eksporcie ($SI > 1$), w porównaniu do pozostałych członków Unii Europejskiej, w przypadku 17 działów łącznie obejmujących ponad 93% eksportu artykułów rolno-spożywczych do krajów pozaunijnych.

Zakończenie

Wzrost po akcesji do UE obrotów handlowych towarów rolno-spożywczych, w tym przede wszystkim eksportu, umożliwił uzyskanie wyraźnej nadwyżki w handlu z krajami trzecimi. Akcesja wpłynęła także na zmiany w strukturze geograficznej, w tym w szczególności zwiększenie koncentracji oraz na zmianę głównych partnerów w imporcie. Jednocześnie wstąpienie do UE wpłynęło na zmianę poziomu konkurencyjności poszczególnych działów CN. Część artykułów rolno-spożywczych eksportowanych przez Polskę zmniejszyła posiadaną przewagę w stosunku do pozostałych krajów Unii Europejskiej (w 2012 roku 6,5% polskiego eksportu pozaunijnego było mniej konkurencyjne od podobnych towarów z pozostałych krajów UE), jednocześnie nadal w przypadku 17 działów wskaźnik konkurencyjności SI był większy od jedności. Analiza zmian wymiany handlowej Polski towarami rolno-spożywczymi wskazuje, że są one chętnie importowane przez państwa trzecie. Dalsza poprawa salda obrotów z krajami trzecimi wymaga jeszcze bardziej efektywnego stosowania szerokiego instrumentarium konkurowania.

Literatura

- Rynek rzepek. Stan i perspektywy [2013], nr 9. Biuro Analiz i Programowania ARR. [Tryb dostępu:] http://www.arr.gov.pl/data/00164/miesieczna_09_13_rze.pdf. [Data odczytu: luty 2014].
- Domiter M. [2008]: Ekspert w doktrynie i polityce gospodarczej na tle procesów liberalizacyjnych i integracyjnych, Wydawnictwo Uniwersytetu Ekonomicznego we Wrocławiu, Wrocław.
- Kaliszuk E. [2007]: Wspólna polityka handlowa a interesy gospodarcze Polski [w:] Gospodarka Polski w Unii Europejskiej w latach 2004-2006, H. Bąk, G. Wojtkowska-Łodej, SGH, Warszawa.
- Molendowski E. [2012]: Główne tendencje w handlu zagranicznym nowych państw członkowskich (UE-10) wynikające z akcesji do UE [w:] Rymarczyk J., Domiter M., Michalczyk W., Handel i inwestycje w semiglobalnym otoczeniu, Tom 2, Prace Naukowe Uniwersytetu Ekonomicznego we Wrocławiu.
- Mosiej G. [2008]: Funkcjonowanie systemu celnego w Polsce po wejściu do Unii Europejskiej, Gospodarka Narodowa nr 9.
- VanGrasstek C. [2013]: The History and Future of the World Trade Organization. WTO, Genewa.