

INTENSYWNOŚĆ PRODUKCJI A EFEKTYWNOŚĆ EKONOMICZNA WIELKOBSZAROWYCH PRZEDSIĘBIORSTW ROLNICZYCH

Paweł Kasztelan

Katedra Ekonomiki i Organizacji Przedsiębiorstw SGGW w Warszawie
Kierownik: prof. dr hab. Wojciech Zięta

Słowa kluczowe: intensywność produkcji, wielkoobszarowe przedsiębiorstwa rolnicze, efektywność ekonomiczna

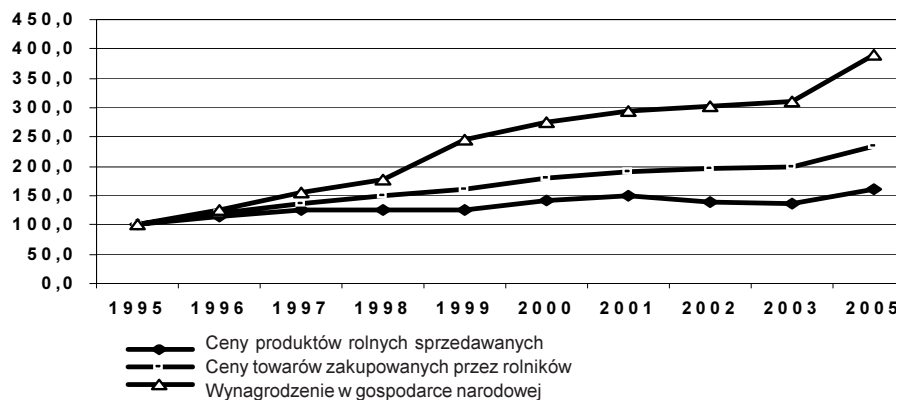
Key words: production intensity, large agricultural enterprises, economic efficiency

S y n o p s i s. Omówiono zmiany intensywności produkcji w wielkoobszarowych przedsiębiorstwach rolniczych w latach 1998-2005. Badania przeprowadzono na grupie przedsiębiorstw, które nieprzerwanie w tym okresie brały udział w „Rankingu 300 najlepszych przedsiębiorstw rolniczych”. W wyniku przeprowadzonej analizy stwierdzono, że przedsiębiorstwa rolnicze systematycznie zwiększały intensywność produkcji pomimo niekorzystnych relacji w zakresie zmian cen produktów i środków do produkcji. Wzrostowi intensywności towarzyszył wzrost produktywności, co w konsekwencji pozwoliło na uzyskanie lepszych wyników w zakresie rentowności prowadzonej działalności.

WSTĘP

Wielkoobszarowe przedsiębiorstwa rolnicze są grupą podmiotów, która w polskim rolnictwie charakteryzuje się największym powiązaniem z rynkiem, oraz największą mobilnością czynników produkcji. Jednocześnie są to podmioty posiadające duży potencjał rozwojowy. Zgodnie z opracowaną przez Tomczaka [2006] drogą rozwojową rolnictwa, należy przyjąć, że znajdują się one na jej końcowym odcinku, znacznie wyprzedzając pozostałe grupy producentów rolnych. Według danych GUS w 2004 roku gospodarstw rolnych o powierzchni przekraczającej 100 ha funkcjonowało w Polsce 7422, co stanowiło zaledwie 0,4% ogólnej liczby gospodarstw. Podmioty te użytkowały jednak aż 23,8% powierzchni użytków rolnych kraju, posiadając średnią powierzchnię 524 ha. Większość z tych podmiotów powstała w wyniku przeprowadzonego procesu przekształceń własnościowych. Według szacunków ANR na bazie zlikwidowanych 1666 pgr utworzono około 5 tys. nowych podmiotów [Rocznik statystyczny... 2005].

Wielkoobszarowe przedsiębiorstwa rolnicze pozostawały pod ciągłym wpływem zmian zachodzących w otoczeniu, które w ostatnich latach były dla producentów rolnych niekorzystne. Dotyczy to przede wszystkim zmian relacji cen czynników produkcji i produktów rolniczych (rys. 1). W latach 1995-2005 ceny czynników produkcji rosły znacznie szybciej



Rysunek 1. Zmiany cen czynników produkcji i produktów rolniczych w Polsce w latach 1995-2005 [1995=100%]

Źródło: opracowanie własne na podstawie GUS [Rocznik statystyczny...2005].

niż ceny produktów. Największy wzrost odnotowano w zakresie kosztów pracy. Wskaźnik nożyc cen w analizowanym okresie wyniósł 69%. Zdaniem Ziętary [2008] prezentowane relacje mają charakter ponadczasowej prawidłowości i są typowe dla wszystkich krajów o gospodarce rynkowej. Jedną z konsekwencji zachodzących zmian jest wzrost intensywności produkcji w przedsiębiorstwach rolniczych. Celem opracowania jest określenie poziomu intensywności produkcji w wielkoobszarowych przedsiębiorstwach rolniczych o różnych kierunkach produkcji. Ponadto, podjęto próbę określenia sposobów zachowań badanych jednostek w kontekście zachodzących w ich otoczeniu zmian, oraz dokonanie oceny ich efektów ekonomicznych. Badane podmioty były reprezentantami grupy charakteryzującej się największymi zasobami ziemi w polskim rolnictwie, co dawało im możliwość podejmowania działań zarówno intensyfikujących, jak i ekstensyfikujących.

MATERIAŁ I METODYKA BADAŃ

Grupa przedsiębiorstw do badań została wytypowana w sposób celowy spośród podmiotów, które nieprzerwanie w latach 1998-2005 brały udział w „Rankingu 300 najlepszych przedsiębiorstw rolniczych”. Na tej podstawie zbudowano grupę badawczą składającą się z 45 podmiotów. Dodatkowo w celu zróżnicowania badanej populacji wyodrębniono cztery podgrupy badawcze: dwie ze względu na kierunek produkcji (przedsiębiorstwa roślinne i mieszane), oraz dwie ze względu na aktywność w zakresie zmiany kierunku produkcji (przedsiębiorstwa zmieniające kierunek produkcji i przedsiębiorstwa ekstensyfikujące organizację produkcji¹ w kierunku roślinnym).

Głównym celem opracowania jest określenie kształtowania się intensywności produkcji w badanych przedsiębiorstwach rolniczych w kontekście zmian relacji cen produktów rolniczych i środków do produkcji. W pracy intensywność produkcji rozumiana była jako łączna wielkość nakładów pracy żywej i uprzedmiotowionej na jednostkę powierzchni [Woś, Tom-

¹ Organizacja produkcji rozumiana była jako intensywność potencjalna wynikająca z realizacji przez przedsiębiorstwo określonych kierunków produkcji.

Tabela 1. Wskaźniki wykorzystane do wyznaczenia syntetycznej miary efektywności ekonomicznej

Nazwa wskaźnika	Formuła	J. m.	Charakter cechy	Norma
Rentowność działalności gospodarczej	Wynik finansowy na działalności gospodarczej/ Przychody ogółem	%	stymulanta	
Rentowność aktywów bilansowych	Wynik finansowy na działalności gospodarczej/ Aktywa bilansowe	%	stymulanta	
Produktywność pracy	Przychody ze sprzedaży/ Przeciętny stan zatrudnienia	zł	stymulanta	
Produktywność środków trwałych	Przychody ze sprzedaży/ Środki trwałe	zł	stymulanta	
Wynik finansowy na sprzedaży na 1 ha UR	Wynik finansowy na sprzedaży/ Powierzchni użytków rolnych	zł	stymulanta	
Wynik finansowy netto na 1 ha UR	Wynik finansowy netto/ Powierzchni użytków rolnych	zł	stymulanta	
Płynność bieżąca	Środki obrotowe/ Zobowiązania krótkoterminowe	zł	nominanta	2-4
Ogółem zadłużenie	Zobowiązania/Aktywa	%	nominanta	30-50
Zobowiązania ogółem do kapitałów własnych	Zobowiązania ogółem/ Kapitał własny	%	nominanta	30-60
Kapitał własny finansujący majątek trwały	Kapitał własny/ Majątek trwały	%	nominanta	80-110

Źródło: opracowanie własne.

czak 1983]. Dodatkowo w opracowaniu zgodnie z podziałem wprowadzonym przez Aeroebe dokonano podziału intensywności produkcji na intensywność prowadzenia i intensywność podstawową [za: Manteuffel 1984]. Intensywność prowadzenia rozumiana była jak dotychczas, jako wielkość nakładów pracy i środków obrotowych na jednostkę powierzchni, natomiast pojęcie intensywności podstawowej poszerzono poza koszty środków trwałych o koszty utraconych korzyści z tytułu zaangażowania środków w ziemię i majątek obrotowy². W całym opracowaniu intensywność produkcji mierzona była w sferze ekonomicznej [Urban 1981]. W celu oceny wyników ekonomicznych badanych przedsiębiorstw dokonano syntetycznej oceny efektywności ekonomicznej z wykorzystaniem wskaźnika względnej efektywności punktowej [Manteuffel 1963]. Został on wyznaczony na podstawie grupy cech diagnostycznych, która została stworzona spośród cech dostępnych, mających związek z badanym zjawiskiem. Grupę cech dostępnych utworzyły wskaźniki używane do oceny efektywności ekonomicznej [Kulawik 1997]. Zbiorowość ta została uzupełniona przez cechy, które określono metodą ekspercką w badaniach empirycznych [Osuch 1999]. W jej skład weszły stymulanty i nominanty. W celu uzyskania jednorodności grupy nominanty przekształcono w stymulanty z wykorzystaniem norm, które ustalono metodą ekspercką (tab. 1).

² Podział intensywności produkcji na intensywność prowadzenia i intensywność podstawową wprowadzono w celu rozgraniczenia nakładów związanych z wyposażeniem przedsiębiorstwa w podstawowe czynniki produkcji (ziemię, kapitał) z nakładami pracy i środków obrotowych ponoszonych na jednostkę powierzchni w procesie produkcyjnym.

WYNIKI BADAŃ

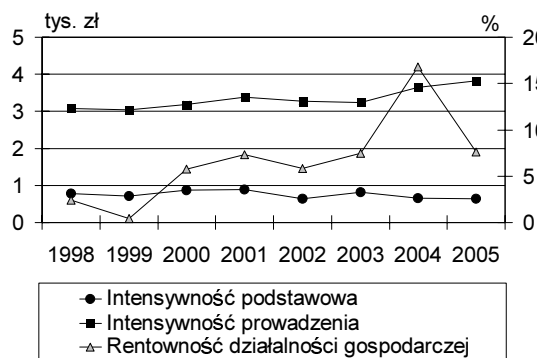
Wielkoobszarowe przedsiębiorstwa rolnicze w latach 1998-2005 charakteryzowały się stabilną sytuacją w zakresie wyposażenia w czynniki produkcji (tab. 2). Zasoby ziemi jakimi dysponowały w 2005 roku w zasadzie nie uległy zmianie w stosunku do 1998 roku pod względem wielkości powierzchni ogólnej, jaki i powierzchni użytków rolnych. W badanym okresie wartość tych mierników ulegała zmianom, jednak ich wahania nie przekraczały 5% w stosunku do roku bazowego. Analizując zasoby ziemi badanych przedsiębiorstw należy zwrócić uwagę na zmiany w zakresie tytułu prawnego do użytkowanych gruntów. W całym okresie badawczym systematycznie wzrastała liczba gruntów zakupionych, których udział w powierzchni ogólnej zwiększył się z 19,3% w 1998 roku do 25,9% w 2005 roku. Zmienność tej cechy nie jest duża, jednak należy podkreślić stabilność trendu wzrostowego w całym analizowanym okresie. Trend ten potwierdza deklarowane przez użytkowników wielkoobszarowych przedsiębiorstw rolniczych zainteresowanie zakupem dzierżawionej ziemi. Szybkość przebiegu tego procesu zależy od wielu czynników, wśród których jako najważniejsze należy wymienić kwestie finansowe i nierozwiązane problemy reprivatyzacji.

Przedsiębiorstwa rolnicze w całym analizowanym okresie charakteryzowały się niskim poziomem zatrudnienia (tab. 2). Najwyższy jego poziom występował w 1998 roku i wynosił 3,7 osoby na 100 ha użytków rolnych. Przedsiębiorstwa nadal podejmowały dalsze próby ograniczania wielkości zatrudnienia. Najniższą jego wielkość odnotowano w 2004 roku (2,7

Tabela 2. Zasoby czynników produkcji badanych wielkoobszarowych przedsiębiorstw rolniczych w latach 1998-2005

Wyszczególnienie	Wielkości w roku							
	1998	1999	2000	2001	2002	2003	2004	2005
Powierzchnia ogólna [ha]	890	906	914	923	871	908	887	892
w tym użytki rolne [ha]	833	836	856	871	820	863	843	846
Grunty zakupione [ha]	172	166	181	198	213	242	225	231
Zatrudnienie [osoby/100 ha UR]	3,7	3,3	3,0	2,9	2,8	2,9	2,7	3,0
Kapitał [tys. zł]	2690	2725	3155	3602	3405	3891	4339	4575

Źródło: opracowanie własne.



Rysunek 2. Intensywność produkcji i rentowność działalności gospodarczej wielkoobszarowych przedsiębiorstw rolniczych latach 1998-2005

Źródło: opracowanie własne.

osoby na 100 ha UR). Stała tendencja ograniczania zatrudnienia występowała do 2002 roku. W kolejnych latach jego wielkość ustabilizowała się na poziomie około 3 osób na 100 ha UR. Trwałe dalsze ograniczenie zatrudnienia było trudne do zrealizowania. W najbliższej przyszłości należy oczekiwać ustabilizowania się tego wskaźnika na dotychczasowym poziomie. Podobne wnioski dotyczące poziomu zatrudnienia w wielkoobszarowych przedsiębiorstwach rolniczych prezentuje Guzewicz i współautorzy [2006].

Największe zmiany w zakresie wyposażenia w podstawowe czynniki produkcji w badanych przedsiębiorstwach dotyczyły kapitału. Jego wartość rosła systematycznie w kolejnych latach. W 1998 roku przeciętna wartość kapitału przypadająca na jedno przedsiębiorstwo wynosiła 2690 tys. zł i wzrosła w 2005 roku około 1,7-krotnie.

Intensywność produkcji w wielkoobszarowych przedsiębiorstwach rolniczych w analizowanym okresie uległa zwiększeniu (rys. 2). Wzrost ten był wynikiem podniesienia poziomu intensywności prowadzenia przedsiębiorstw, której wartość zwiększyła się z 3,07 tys. zł/ha UR w 1998 roku do 3,82 tys. zł/ha UR w 2005 roku. Odwrotna sytuacja wystąpiła w zakresie poziomu intensywności podstawowej, której wartość w badanym okresie uległa zmniejszeniu z 0,78 do 0,65 tys. zł/ha UR. Trend zmian dla obu kategorii w badanych latach nie był jednoznaczny. Podobne tendencje, co do ich wartości, kształtowały się do 2003 roku. Obie analizowane kategorie uległy niewielkiej korekcie w 1999 roku, następnie odnotowały wzrost wartości do 2001 roku i ponowną korektę do 2003 roku. Obserwuje się zatem wyraźną korelację z poziomem rentowności działalności gospodarczej. Prawidłowości te zanikają w dwóch ostatnich latach badań. W tym okresie pojawia się tzw. efekt akcesji. W 2004 roku obserwujemy bardzo silny wzrost rentowności działalności gospodarczej. Towarzyszy mu wzrost intensywności prowadzenia, który utrzymuje się również w 2005 roku. Jest to okres bardzo intensywnego wzrostu cen towarów zakupywanych przez rolników oraz wzrostu wynagrodzeń (rys. 1). Jednocześnie rosną ceny ziemi i pozostałych środków trwałych, co jednak nie przekłada się na wzrost intensywności podstawowej. Głównym powodem tej sytuacji był systematycznie malejący koszt zaangażowania kapitału w podstawowe czynniki produkcji.

W celu pogłębienia prowadzonej analizy dokonano podziału badanej populacji na podgrupy. Pierwszym kryterium podziału był kierunek produkcji. Przedsiębiorstwa kwalifikowane do poszczególnych grup w całym okresie badawczym musiały prowadzić ten sam rodzaj działalności. W oparciu o przyjęte kryterium udało się wyznaczyć dwie podgrupy: przedsiębiorstwa roślinne (zbożowe) i przedsiębiorstwa mieszane (uprawy rolne w połączeniu z chowem zwierząt). Kolejne dwie podgrupy zostały utworzone przez przedsiębiorstwa, które w badanym okresie zmieniały kierunek produkcji. Do jednej zaliczono wszystkie podmioty niezależnie od kierunku zmian. W tej grupie najliczniej reprezentowane były przedsiębiorstwa ekstensyfikujące organizację produkcji w kierunku produkcji roślinnej. Te podmioty utworzyły ostatnią podgrupę badawczą.

Wielkoobszarowe przedsiębiorstwa rolnicze, które w badanym okresie nie zmieniały kierunku produkcji charakteryzowały się stabilną sytuacją w zakresie wyposażenia w ziemię (tab. 3). Najmniejsze jej zasoby posiadały przedsiębiorstwa roślinne, a największe przedsiębiorstwa ekstensyfikujące organizację. Podmioty wykazujące się aktywnością w zakresie zmiany kierunku produkcji dokonywały redukcji posiadanych zasobów ziemi. Przeprowadzana restrukturyzacja dotyczyła przede wszystkim powierzchni ogólnej, a w mniejszym stopniu użytków rolnych. Wszystkie badane grupy przedsiębiorstw systematycznie zwiększały powierzchnię gruntów zakupionych. Najmniejszy udział ziemi własnej w powierzchni ogólnej występował w przedsiębiorstwach mieszanych (16% w 2005 r.) i przedsiębiorstwach roślinnych (20% w 2005 r.). Największą aktywnością w zakresie wykupu użytkowanych gruntów charakteryzowały się przedsiębiorstwa ekstensyfikujące organizację, w których grunty własne stanowiły ponad 50% powierzchni ogólnej.

Poziom zatrudnienia we wszystkich grupach badawczych ulegał systematycznemu ograniczeniu (tab. 3). Najniższe zatrudnienie występowało w przedsiębiorstwach roślinnych, a najwyższe w przedsiębiorstwach mieszanych. Podmioty wykazujące się aktywnością w zakre-

Tabela 3. Zasoby czynników produkcji badanych wielkoobszarowych przedsiębiorstw rolniczych z podziałem na analizowane podgrupy w latach 1998-2005

Wyszczególnienie	Wielkości w roku							
	1998	1999	2000	2001	2002	2003	2004	2005
Przedsiębiorstwa roślinne								
Powierzchnia ogólna [ha], w tym:	728	746	746	747	746	783	778	736
użytki rolne [ha]	682	648	707	707	707	739	731	695
Grunty zakupione [ha]	130	130	130	154	154	115	144	144
Zatrudnienie [osoby/100 ha UR]	3,5	3,3	2,5	2,5	2,2	2,0	2,0	2,4
Kapitał [tys. zł]	2041	2136	2617	3094	2881	2970	3716	4052
Przedsiębiorstwa mieszane								
Powierzchnia ogólna [ha], w tym:	910	926	943	967	911	911	912	926
użytki rolne [ha]	872	886	902	927	874	878	878	890
Grunty zakupione [ha]	82	85	85	86	85	112	137	152
Zatrudnienie [osoby/100 ha UR]	3,8	3,3	3,2	3,1	2,7	3,3	3,0	3,2
Kapitał [tys. zł]	2648	2673	3130	3806	3181	4023	4318	4680
Przedsiębiorstwa zmieniające kierunki produkcji								
Powierzchnia ogólna [ha], w tym:	920	931	930	918	890	878	881	893
użytki rolne [ha]	850	858	860	863	838	828	832	838
Grunty zakupione [ha]	244	220	261	281	300	382	308	350
Zatrudnienie [osoby/100 ha UR]	3,8	3,5	3,1	3,0	3,1	3,0	2,8	2,7
Kapitał [tys. zł]	3050	3052	3429	3796	3819	4264	4658	4607
Przedsiębiorstwa ekstensyfikujące intensywność organizacji								
Powierzchnia ogólna [ha], w tym:	1054	1072	1063	1039	979	970	969	968
użytki rolne [ha]	949	958	951	960	907	903	903	902
Grunty zakupione [ha]	357	271	349	350	387	502	403	497
Zatrudnienie [osoby/100 ha UR]	3,4	3,0	2,8	2,8	2,8	2,7	2,5	2,2
Kapitał [tys. zł]	3314	3267	3703	3860	3946	4588	5241	5071

Źródło: opracowanie własne.

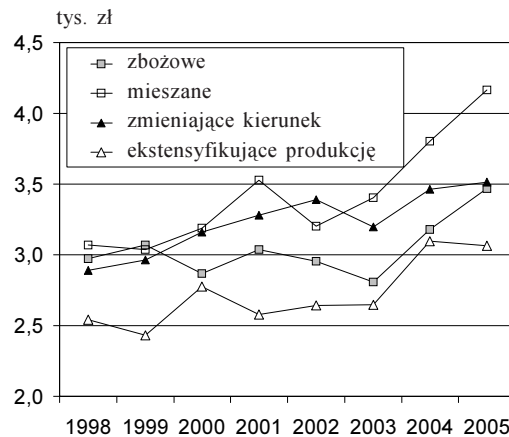
się zmiany kierunku produkcji charakteryzowały się konsekwentnym ograniczaniem zatrudnienia w całym okresie badań. Przedsiębiorstwa roślinne i mieszane minimum zatrudnienia osiągnęły w latach 2003-2004. W 2005 roku poziom zatrudnienia w tych podmiotach zwiększył się, co było prawdopodobnie konsekwencją uzyskania wysokiego poziomu rentowności w 2004 roku. Podsumowując należy stwierdzić, że wszystkie analizowane grupy charakteryzowały się na koniec okresu badawczego niskim poziomem zatrudnienia.

W całym badanym okresie wszystkie grupy przedsiębiorstw systematycznie zwiększały poziom zaangażowanych kapitałów (tab. 3). W 2005 roku największą wartością tego czynnika produkcji dysponowały przedsiębiorstwa ekstensyfikujące organizację produkcji (5071 tys. zł), a najmniejszą przedsiębiorstwa roślinne (4052 tys. zł). Relacja ta występowała w całym okresie badań. Uzyskiwanie najwyższych wartości zaangażowanego kapitału przez przedsiębiorstwa ekstensyfikujące produkcję było związane z realizacją przez nie w największym zakresie wykupu ziemi.

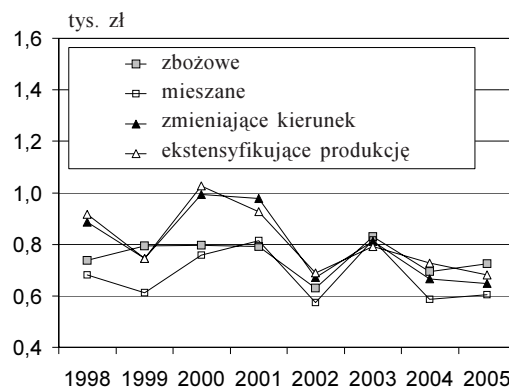
Intensywność prowadzenia produkcji we wszystkich badanych grupach w okresie badawczym zwiększyła się (rys. 3). Najwyższy poziom tego wskaźnika był notowany w przedsiębiorstwach mieszanych. Jego wartość rosła bardzo intensywnie od 2002 roku uzyskując w 2005 roku poziom 4,17 tys. zł/ha UR. W momencie rozpoczęcia badań wszystkie grupy przedsiębiorstw poza podmiotami ekstensyfikującymi organizację produkcji charakteryzowały się zbliżonym poziomem intensywności prowadzenia. Z tej grupy najwolniejszy wzrost tej kategorii odnotowały przedsiębiorstwa roślinne, które do 2003 roku utrzymywały

jej wartość na ustabilizowanym poziomie. W kolejnych dwóch latach odnotowano jednak jej wzrost do poziomu 3,47 tys. zł/ha UR. W całym okresie badawczym przedsiębiorstwa ekstensyfikujące organizację produkcji charakteryzowały się najniższym poziomem intensywności prowadzenia, jednocześnie posiadając jedne z najwyższych poziomów intensywności podstawowej, która podobnie jak w innych grupach przedsiębiorstw w całym okresie badań uległa zmniejszeniu (rys. 4). W 2005 roku najwyższą wartość tego wskaźnika uzyskały przedsiębiorstwa roślinne na poziomie 0,73 tys. zł/ha UR. Była to grupa, w której wartość tego parametru była najbardziej ustabilizowana. Przedsiębiorstwa mieszane w całym okresie charakteryzowały się najniższym poziomem intensywności podstawowej, pomimo teoretycznie największych potrzeb kapitałowych związanych z prowadzeniem produkcji zwierzęcej. Niska wartość tego wskaźnika wynikała z przeciętnego wzrostu odpisów amortyzacyjnych oraz małego zaangażowania kapitałowego w zakup ziemi. Największy wzrost odpisów amortyzacyjnych w badanych grupach wystąpił w przedsiębiorstwach roślinnych. Świadczy on o realizacji dużych inwestycji w zakresie środków trwałych, których efektem było wprowadzenie nowoczesnych i efektywnych technologii. Przeprowadzenie tego procesu w tej grupie podmiotów było stosunkowo łatwe i zdecydowanie mniej kapitałochłonne niż w przedsiębiorstwach mieszanych, które w większości nie zdecydowały się na duże inwestycje w środki trwałe przede wszystkim w produkcji zwierzęcej. Podjęcie decyzji w tym zakresie było utrudnione ze względu na niskie zaangażowanie tych podmiotów w wykup użytkowanych gruntów. Inwestycje w środki trwałe w produkcji zwierzęcej w większości przypadków są nierozzerwalnie związane z ziemią, co powoduje dodatkowe problemy organizacyjne i formalnoprawne.

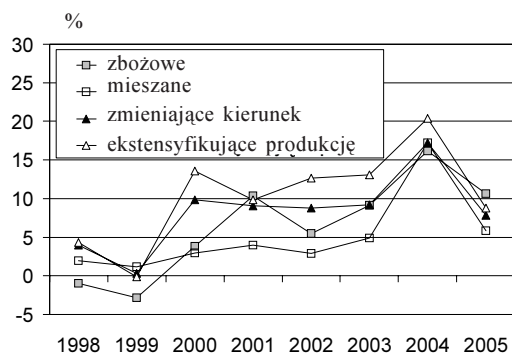
Prezentowane relacje znalazły swoje odzwierciedlenie w wynikach uzyskiwanych przez badane przedsiębiorstwa. Przeciętnie w całym okresie badań wszystkie grupy przedsiębiorstw poprawiły poziom rentowności działalności gospodarczej (rys. 5). Charakterystycznym punktem na rysunku 5 jest uwidocznienie się w 2004 roku tzw. efektu akcesji, w wyniku którego wielkość analizowanego wskaźnika uległa bar-



Rysunek 3. Intensywność prowadzenia produkcji w wielkoobszarowych przedsiębiorstwach rolniczych w latach 1998-2005
Źródło: opracowanie własne.



Rysunek 4. Intensywność podstawowa produkcji w wielkoobszarowych przedsiębiorstwach rolniczych w latach 1998-2005
Źródło: opracowanie własne.

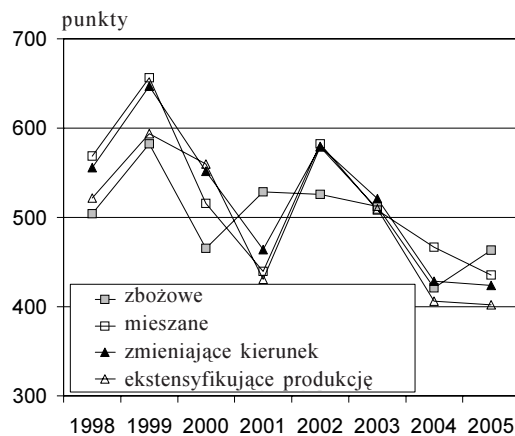


Rysunek 5. Rentowność działalności gospodarczej wielkoobszarowych przedsiębiorstw rolniczych w latach 1998-2005

Źródło: opracowanie własne.

ki rentowności na zadowalającym poziomie w porównaniu z innymi. Niestety od 2000 roku rentowność uzyskiwana przez te podmioty kształtowała się na najniższym poziomie w całej populacji. Najlepsze wyniki w tym zakresie odnotowywały natomiast przedsiębiorstwa ekstensyfikujące organizację produkcji. W stosunku do przedsiębiorstw roślinnych dysponowały one większymi zasobami ziemi, które przy tym kierunku produkcji były ważnym elementem wpływającym na efektywność gospodarowania.

W celu określenia przewag w zakresie sytuacji ekonomicznej między poszczególnymi grupami wielkoobszarowych przedsiębiorstw rolniczych zastosowano wskaźnik względnej efektywności punktowej, za pomocą którego wyznaczono poziom efektywności ekonomicznej (rys. 6). Wskaźnik ten należy do grupy wskaźników bezwzorcowych, co oznacza, że na



Rysunek 6. Efektywność ekonomiczna wielkoobszarowych przedsiębiorstw rolniczych w latach 1998-2005 wyrażona za pomocą wskaźnika względnej efektywności punktowej

Źródło: opracowanie własne.

dzo silnemu wzrostowi, szybko powracając w kolejnym roku do wielkości zbliżonej z lat poprzednich. Największy wzrost wartości wskaźnika rentowności działalności gospodarczej odnotowały przedsiębiorstwa roślinne. W latach 1998-1999 uzyskiwały one w tym zakresie ujemne wartości. W kolejnych okresach w wyniku podjętych działań sytuacja znacznie się poprawiła, co doprowadziło do uzyskania przez tą grupę najlepszych wyników w 2005 roku. Przeciwna sytuacja wystąpiła w przedsiębiorstwach mieszanych. Grupa ta w początkowym okresie uzyskiwała wyni-

jego podstawie można ocenić poziom rozwoju jednego obiektu (lub grupy) w stosunku do pozostałych. Prezentowane przez niego wartości nie prezentują więc bezwzględnego poziomu efektywności ekonomicznej, jedynie pozycję danej grupy w stosunku do wyników uzyskiwanych przez całą badaną populację. Otrzymane wyniki nie dały jednoznacznej odpowiedzi, która grupa przedsiębiorstw uzyskiwała wyższą efektywność ekonomiczną. W latach 1998-1999 najwyższy poziom wskaźnika względnej efektywności punktowej uzyskały przedsiębiorstwa mieszane. W tym okresie występowały wyraźne różnice między tą grupą, a przedsiębiorstwami roślinnymi i ekstensyfikującymi organizację. Od 2000 roku wielkości wskaźnika uzyskiwane przez przedsiębiorstwa mie-

szane, zmieniające kierunek produkcji i ekstensyfikujące były zbliżone. Przedsiębiorstwa roślinne uzyskiwały odmienne wartości, jednak na podstawie prezentowanych wyników nie można określić trwałych przewag w poziomie uzyskiwanej efektywności ekonomicznej jednej grupy przedsiębiorstw nad pozostałymi.

PODSUMOWANIE I WNIOSKI

Intensywność produkcji w wielkoobszarowych przedsiębiorstwach rolniczych w latach 1998-2005 systematycznie rosła. Było to wynikiem wzrostu intensywności produkcji, który należy bezpośrednio łączyć ze wzrostem cen produktów zakupywanych przez rolników. Analizowana grupa podmiotów dysponowała dużymi zasobami ziemi, co dawało im potencjalną możliwość wyboru poziomu intensywności produkcji. Nowoczesne rolnictwo charakteryzuje się wysokim reżimem technologicznym, który dla uzyskania dobrych wyników produkcyjnych dopuszcza niewielkie możliwości uproszczeń. Badane przedsiębiorstwa w obrębie realizowanych kierunków produkcji koncentrowały się przede wszystkim na podnoszeniu produktywności zaangażowanych środków. Pozytywnym efektem tych działań był wzrost poziomu rentowności działalności gospodarczej. W badanym okresie podejmowano również działania ekstensyfikujące produkcję. W związku z ograniczonymi możliwościami obniżania intensywności produkcji w ramach prowadzonych działalności, badane przedsiębiorstwa ekstensyfikowały organizację produkcji w kierunku roślinnym. Charakterystyczną cechą tej grupy podmiotów były największe zasoby ziemi oraz największe zaangażowanie w wykup użytkowanych gruntów.

Intensywność podstawowa produkcji we wszystkich badanych grupach przedsiębiorstw w analizowanym okresie zmniejszyła się. Relacje między grupami odnośnie tej kategorii kształtowały się przeciwnie w stosunku do intensywności prowadzenia. Przedsiębiorstwa mieszcane pomimo potencjalnie największych potrzeb kapitałowych związanych z realizacją produkcji zwierzęcej, uzyskiwały najniższe wartości tego wskaźnika. Najwyższy poziom intensywności podstawowej posiadały przedsiębiorstwa zmieniające kierunek produkcji i przedsiębiorstwa roślinne. Było to wynikiem przeprowadzenia dużych inwestycji w przedsiębiorstwach roślinnych w zakresie majątku trwałego (środków produkcji), a w przedsiębiorstwach zmieniających kierunek produkcji przede wszystkim w zakresie wykupu ziemi.

Przeprowadzona syntetyczna ocena sytuacji ekonomicznej badanych przedsiębiorstw z wykorzystaniem wskaźnika względnej efektywności punktowej, nie dała jednoznacznej odpowiedzi, która grupa przedsiębiorstw uzyskiwała wyższą efektywność ekonomiczną.

LITERATURA

- Guzewicz W., Kagan A., Zdzieborska M. 2006: Procesy dostosowawcze wielkoobszarowych gospodarstwach popegeerowskich (lata 2002-2005). IERiGŻ-PIB, Warszawa.
- Kulawik J. 1997: Czynniki wpływające na efektywność ekonomiczną przedsiębiorstw popegeerowskich. *Zagadnienia Ekonomiki Rolnej*, nr 4-5.
- Manteuffel R. 1984: *Ekonomika i organizacja gospodarstwa rolniczego*. PWRiL, Warszawa.
- Manteuffel R. 1963: *Efektywność inwestycji rolniczych*. PWRiL, Warszawa.
- Osuch D. 1999: *Efektywność ekonomiczna zrestrukturizowanych przedsiębiorstw rolnych powstałych w oparciu o majątek Skarbu Państwa*. IERiGŻ, Warszawa.
- Rocznik statystyczny rolnictwa i obszarów wiejskich. 2005: GUS, Warszawa.

- Tomczak F. 2006: Gospodarka rodzinna w rolnictwie: uwarunkowania i mechanizmy rozwoju. IRWiR PAN, Warszawa.
- Urban M. 1981: *Ekonomika i organizacja gospodarstw rolnych*. PWN, Warszawa.
- Woś A., Tomczak F. 1983: *Ekonomika rolnictwa*. PWRiL, Warszawa.
- Ziętara W. 2008: Wewnętrzne uwarunkowania rozwoju polskiego rolnictwa. *Roczniki Nauk Rolniczych*, Seria G – Ekonomika Rolnictwa, T. 94, z. 2.

Paweł Kasztelan

PRODUCTION INTENSITY AND ECONOMIC EFFICIENCY OF LARGE
AGRICULTURAL ENTERPRISES

Summary

The paper aims to present the changes of production intensity in large scale agricultural farms during the period 1998-2005. The research was conducted base on the enterprises participating during the whole period in the "Ranking of 300 the best agricultural enterprises". It was observed that in the analyzed period agricultural enterprises, despite of the unfavorable changes in relation of the input and output prices, systematically enlarged their production intensity. Systematic growth of production intensity was accompanied by the productivity increase, which in consequence led to obtaining better results in profitability level.

Adres do korespondencji:

dr Paweł Kasztelan

Szkoła Główna Gospodarstwa Wiejskiego w Warszawie

Katedra Ekonomiki i Organizacji Przedsiębiorstw

ul. Nowoursynowska 166

02-787 Warszawa

tel. (0 22) 593 42 19

e-mail: pawelkasz@interia.pl