

ZASOBY PRACY W POLSKIM ROLNICTWIE INDYWIDUALNYM I ICH WYKORZYSTANIE

Bożena Karwat-Woźniak

Instytut Ekonomiki Rolnictwa i Gospodarki Żywnościowej
– Państwowy Instytut Badawczy w Warszawie
Dyrektor instytutu: prof. dr hab. Andrzej Kowalski

Słowa kluczowe: ludność rolnicza, aktywność zawodowa, zatrudnienie w rolnictwie indywidualnym, nakłady pracy, najem siły roboczej

Keywords: agricultural population, professional activity, employment in individual agriculture, labour input, labour force hire

S y n o p s i s. Celem artykułu jest określenie zmian liczebności, cech społeczno-demograficznych i aktywności zawodowej populacji związanej z użytkownikiem indywidualnego gospodarstwa rolnego oraz wykorzystania potencjału pracy. Rozpoznano także przeobrażenia w nakładach i stosunkach pracy w rolnictwie indywidualnym oraz czynniki warunkujące zachodzące zmiany. Pracę przygotowano na podstawie wyników panelowych badań terenowych prowadzonych przez IERiGŻ-PIB, głównie z lat 2000, 2005 i 2011. Ankieta obejmowała swoim zasięgiem wszystkie gospodarstwa rolne o powierzchni powyżej 1 ha UR, będące w dyspozycji osób fizycznych, położone w 76 wsiach z różnych regionów kraju. Miejscowości były dobrane celowo, tak by wielkość badanych gospodarstw była proporcjonalna do rzeczywistej struktury obszarowej indywidualnych gospodarstw rolnych. Każdorazowo badaniem objęto 0,2% faktycznej liczby indywidualnych gospodarstw rolnych, a próbę badawczą w 2011 r. stanowiło 3,3 tys. gospodarstw. Materiał z badań terenowych został uzupełniony o dane GUS. Badania wykazały systematyczne zmniejszanie populacji związanej z użytkownikiem indywidualnego gospodarstwa rolnego, a tempo tego procesu było wyznaczane nie tylko skalą ubytku gospodarstw, ale również migracjami. Nieznacznie zauważalnym symptomom starzenia się towarzyszył wzrost poziomu skolaryzacji i dywersyfikacji aktywności zawodowej ludności rolniczej. Te tendencje skutkowały spadkiem zatrudnienia i profesjonalizacją stosunków pracy w rolnictwie. Jednak nadal ten sektor cechuje nadmierne zatrudnienie i duża skala niewykorzystanych zasobów pracy.

WPROWADZENIE

Aktualnie za największe wyzwanie w sferze ekonomicznej uznaje się konkurencyjność. Z tego względu jednym z zasadniczych problemów, które stoją przed polskim rolnictwem, jest dalsza proefektywnościowa przebudowa struktur społeczno-ekonomicznych tego sektora. Pierwszoplanowym czynnikiem ograniczającym tempo proefektywnościowych zmian w rolnictwie jest duża liczba pracujących w tym sektorze. Ta sytuacja powoduje, że ogólnie nie ulega znaczącej poprawie wyposażenie gospodarstw rolnych w ziemię i kapitał, co z kolei nie sprzyja wzrostowi wydajności pracy [Bear-Nawrocka, Poczta 2014,

s. 92]. Przyspieszenie pożądaných przemian strukturalnych w rolnictwie wymaga odpływu pracujących w działalności rolniczej do zajęć pozarolniczych [Kaleta 2005, s. 130, Zegar 2009, s. 11]. Kwestia zmniejszenia zatrudnienia w działalności rolniczej i przesunięcia zasobów siły roboczej z rolnictwa do działów nierolniczych stanowi zasadniczy warunek poprawy struktury agrarnej, zwiększenia efektywności gospodarowania i zmian na lepsze w sytuacji dochodowej nie tylko rolników, ale również innych mieszkańców wsi. Proces odpływu ludności z rolnictwa przyczynia się do unowocześniania całej gospodarki [Tomczak 2005, s. 204]. Uaktywnienie procesu dywersyfikacji aktywności zawodowej ludności rolniczej utrudniają nie tylko uwarunkowania makroekonomiczne, zwłaszcza nierównowaga na rynku pracy, ale również cechy społeczno-demograficzne tej populacji.

Systematyczna likwidacja barier ograniczających konfrontację ekonomiczną podmiotów gospodarczych powoduje wzrost rywalizacji, również o charakterze ogólnosiwiatowym. Ta tendencja coraz silniej zaznacza się również w odniesieniu do gospodarstw rolnych. Sprostanie wymogom nasilającej się konkurencji wymaga wzrostu skali i jakości produkcji, co wiąże się z poprawą wyposażenia gospodarstw rolnych w czynniki produkcji [Zegar 2008, s. 73-74] oraz stałym doskonaleniem stosowanych technologii wytwarzania i organizacji produkcji rolniczej [Kulawik 2007, s. 27-31]. Podejmowane działania powinny skutecznie pomagać gospodarstwom rolnym dostosowywać się do zmieniającego się położenia ekonomicznego [Kowalski, Rembisz 2005, s. 42-45]. Te uwarunkowania skutkują zmniejszeniem zapotrzebowania na pracę [Woś 2000, s. 56-59]. Jednocześnie utrzymanie pozycji rynkowej i sprostanie wymogom stawianym przez odbiorców produkcji rolniczej powodują również konieczność większego angażowania się w działalność rolniczą osób tam zatrudnionych oraz wzrostu ich umiejętności, a tym samym wyodrębniania się grupy osób traktujących profesjonalnie wykonywane zajęcia rolnicze [Karwat-Woźniak 2009, s. 41, 87].

Celem pracy jest określenie zmian w liczebności i cechach społeczno-demograficznych osób z rodzin związanych z użytkownikiem indywidualnego gospodarstwa rolnego¹, ich aktywności zawodowej oraz stopnia wykorzystania własnych zasobów pracy rodziny rolniczej. Podjęto również próbę rozpoznania zmian w nakładach i stosunkach pracy w rolnictwie indywidualnym, ich zróżnicowania oraz czynników warunkujących zachodzące przeobrażenia.

Podstawowy materiał empiryczny wykorzystany w pracy stanowiły wyniki badań terenowych prowadzonych cyklicznie (co 4-6 lat) przez Instytut Ekonomiki Rolnej i Gospodarki Żywnościowej – Państwowy Instytut Badawczy (IERiŻ-PIB), głównie z lat 2000, 2005 i 2011. Ankieta obejmowała swym zasięgiem wszystkie gospodarstwa rolne o powierzchni powyżej 1 ha użytków rolnych (UR) będące w dyspozycji osób fizycznych², tj. indywidualne gospodarstwa rolne, będące *de facto* gospodarstwem rodzinnym. Badane gospodarstwa położone były w tych samych 76 wsiach z różnych regionów kraju. Miejscowości były dobrane celowo, tak by wielkość badanych gospodarstw była proporcjonalna do rzeczywistej struktury obszarowej w skali kraju i w układzie przestrzennym [Sikorska 1997, s. 7-13, 2001a, s. 12]. W polskim rolnictwie indywidualnym areał gospodarstwa jest ściśle powiązany z poziomem wyposażenia w pozostałe składowe majątku produkcyjnego, z cechami społeczno-demograficznymi rolników i osiąganymi wynikami produkcyjnymi [Dudek 2010, s. 16-18] oraz głównymi celami prowadzonej działalności rolniczej [Sikorska 2006, s. 27]. Z tego względu można uznać, że badana zbiorowość odzwierciedla struktury społeczne i gospodarcze polskiego rolnictwa indywidualnego.

¹ W opracowaniu skrótowo określano te osoby jako ludność rolniczą.

² Mimo pewnych różnic pojęciowych, zamiennie używane są nazwy: rolnictwo (gospodarstwo) rodzinne i indywidualne.

Każdorazowo ankietowane podmioty stanowiły około jednej pięćsetnej faktycznej liczby indywidualnych gospodarstw rolnych, a ich liczba w ostatnim badaniu (2011 r.) wynosiła 3,3 tys. i praktycznie wszystkie (99,7%) prowadziły działalność rolniczą. Materiał z badań terenowych został uzupełniony o dane statystyki powszechnej.

Analizą objęto głównie lata 2000 i 2011 i wynikało to z intensywnych zmian warunków funkcjonowania gospodarstw rolnych związanych z procesami integracji z Unią Europejską (UE) i z globalizacją. Wykorzystywane w analizie dane empiryczne z badań terenowych każdorazowo dotyczyły roku gospodarczego lub stanu na jego koniec, co w pracy skrótowo określono latami 2000, 2005 i 2011.

LICZEBNOŚĆ I CECHY SPOŁECZNO-DEMOGRAFICZNE LUDNOŚCI ROLNICZEJ

Cechą charakterystyczną polskiego rolnictwa, pomimo pozytywnych zmian, jest utrzymujące się nadal duże rozdrobnienie obszarowe [Sikorska 2013, s. 39]. Ta sytuacja ściśle warunkuje pokaźną liczbę gospodarstw rolnych i ludności związanej z tym sektorem gospodarki. Przy czym wraz z rozwojem gospodarczym i zmianami strukturalnymi w rolnictwie postępuje systematyczne zmniejszanie liczebności populacji rolniczej w stosunku do pozostałych mieszkańców wsi (ludności bezrolnej). Zmiany w obrębie wyróżnionych grup wiejskich społeczności stanowią jeden z elementów postępującej dezagrarnizacji polskiej wsi [Sikorska 2001a, s. 12], świadczą również o zaawansowaniu procesu urbanizacji obszarów wiejskich. Jednocześnie tempo tego procesu warunkuje zakres wielofunkcyjnego rozwoju wsi [Chmieliński, Otłowska 2009, s. 9].

Według danych z badań terenowych, w latach 2000-2011 stan liczbowy ludności żyjącej w wiejskich rodzinach użytkujących indywidualne gospodarstwo rolne zmniejszył się o około 20%. Te zmiany były przede wszystkim wynikiem spadku całkowitej liczby gospodarstw, którego tempo było niższe o 4 p.p. od redukcji wielkości populacji rolniczej. Zmniejszanie się populacji rolniczej silniej zaznaczało się po akcesji do UE. To stwierdzenie dokumentują różnice w tempie spadku liczebności populacji rolniczej objętej badaniami terenowymi. W latach 2000-2011 średnio w roku tempo spadku wynosiło 1,7%, podczas gdy w latach 2005-2011 analogiczny wskaźnik stanowił 2,3%. Wspomnianemu zmniejszaniu się populacji rolniczej towarzyszył wzrost (o 3,3% w latach 2002-2010) liczby osób zamieszkujących obszary wiejskie. W efekcie udział ludności rolniczej wśród ogółu mieszkańców wsi zmniejszył się z 53% w 2000 r. do 46% w 2011 r., w 2005 r. wynosił 50%. Znacznie mniejszej zmianie uległa przeciętna wielkość rodziny rolniczej, którą zarówno w 2000, jak i w 2005 r. stanowiły około 4,1 osoby, zaś w 2011 r. były to 4,0 osoby.

Spadek udziału ludności rolniczej wśród ogółu mieszkańców wsi łączyć należy przede wszystkim ze zwiększonymi możliwościami zarobkowania mieszkańców wsi, a w konsekwencji wzrostem dywersyfikacji aktywności zawodowej osób z rodzin użytkujących gospodarstwa. Ponadto wzrosła skłonność części rolników do przejmowania w użytkowanie ziemi z małych obszarowo gospodarstw, których właściciele mieli pozarolnicze źródła dochodów. Jednocześnie poprawa na pozarolniczym rynku pracy powodowała, że osoby użytkujące małe gospodarstwa chętniej je likwidowały i pracowały wyłącznie poza rolnictwem. Wcześniej, a zwłaszcza przed 2000 r., zmiany w strukturze społeczno-ekonomicznej ludności wiejskiej były silniej powiązane z przyrostem grupy emerytów

niż ze zmianami w rolnictwie oraz z rozwojem pozarolniczych sektorów gospodarczych i wzrostem rozpowszechnienia zarobkowania wśród społeczności wiejskiej [Sikorska 2001b, s. 14].

Zmniejszeniu zbiorowości ludności rolniczej towarzyszyły zmiany w jej strukturze demograficznej. Z danych IERiGŻ-PIB wynika, że pomimo coraz wyraźniej zaznaczających się symptomów starzenia się, w 2011 r. nadal utrzymała się relatywnie korzystna struktura wiekowa grupy osób związanych z indywidualnymi gospodarstwami rolnymi (tab. 1.). Należy jednak zaznaczyć, że chociaż w tym czasie największą grupę (41%) stanowiły osoby w wieku produkcyjnym mobilnym (do 44 lat), to w stosunku do 2000 r. nieznacznie wzrosła liczba ludności w wieku produkcyjnym niemobilnym (z 20 do 25%) oraz zmniejszył się udział grupy w wieku przedprodukcyjnym (z 26 do 18%). W odniesieniu do ludności w wieku poprodukcyjnym różnice praktycznie nie wystąpiły.

Tabela 1. Struktura badanej ludności rolniczej według wieku* w latach 2000, 2005 i 2011

Lata	Odsetek osób w wieku [%]			
	przedprodukcyjnym	produkcyjnym		poprodukcyjnym
		mobilnym	niemobilnym	
2000	26,1	39,2	20,1	14,6
2005	22,1	40,0	22,7	15,2
2011	17,6	40,6	25,4	16,4

* Przyjęto stosowane przez GUS ekonomiczne grupy wieku: przedprodukcyjny – osoby do 17 lat; produkcyjny – kobiety w wieku 18-59 lat i mężczyźni w wieku 18-64 lat; poprodukcyjny – kobiety 60 i więcej lat oraz mężczyźni 65 i więcej lat. W wieku produkcyjnym wydzielone zostały jeszcze dwie grupy: mobilny (produkcyjny młodszy) – osoby w wieku 18-44 lat i niemobilny (produkcyjny starszy) – kobiety w wieku 45-59 lat i mężczyźni w wieku 45-64 lat.

Źródło: opracowano na podstawie wyników badań terenowych IERiGŻ-PIB 2000, 2005 i 2011.

W obecnych uwarunkowaniach, kapitał ludzki jest postrzegany jako pierwszoplanowy element kreowania procesów rozwojowych w gospodarce. Wykształcenie ludności odgrywa coraz większą rolę zarówno na płaszczyźnie ogólnych przemian w rolnictwie oraz na obszarach wiejskich, jak i w sytuacji społeczno-ekonomicznej poszczególnych osób, zwłaszcza w aspekcie ich pozycji na rynku pracy oraz osiągniętych efektów ze swojej aktywności zawodowej [Checchi, Lucifora 2004, s. 12-13]. Oznacza to, że współcześnie koniecznym warunkiem rozwoju jest podnoszenie umiejętności i inwestowanie w wykształcenie.

Pozytywnym zjawiskiem obserwowanym od lat jest systematyczny wzrost poziomu wykształcenia osób z rodzin z użytkownikiem indywidualnego gospodarstwa rolnego. Z zebranych danych wynika, że dotyczyło to zarówno wykształcenia ogólnego, jak i kwalifikacji zawodowych (tab. 2.). Badania terenowe dotyczące poziomu wykształcenia ogólnego ludności rolniczej wskazują, że postęp obejmował wszystkie poziomy edukacji ponadustawowej, tj. powyżej szkoły podstawowej lub gimnazjum. Jednak najsilniej uwidocznił się na szczeblu szkół wyższych (odsetek osób z takim wykształceniem wzrósł z 2 do 12%) oraz średnich i pomaturalnych (z 17 do 32%). Pomimo tych pozytywnych zmian, w 2011 r. nadal 26% członków rodzin rolniczych miało tylko wykształcenie na poziomie co najwyżej ustawowym, a 30% na poziomie zasadniczej szkoły zawodowej.

Przyjmuje się, że miarą dobrego wykształcenia ogólnego jest ukończenie co najmniej szkoły średniej. Wychodząc z tego założenia, należy uznać, że w 2011 r. 44%

Tabela 2. Struktura badanej ludności rolniczej (15 lat i więcej) według poziomu wykształcenia ogólnego oraz udział osób ze szkolnym przygotowaniem zawodowym w latach 2000, 2005 i 2011

Wykształcenie	2000	2005	2011
Odsetek osób z wykształceniem ogólnym* [%]			
Ustawowe**	41,4	33,9	26,4
Zasadnicze zawodowe	39,3	37,8	30,1
Średnie i pomaturalne	17,1	23,3	31,5
Wyższe	2,2	5,0	12,0
Odsetek osób z wykształceniem zawodowym* [%]			
Rolnicze	14,4	15,0	13,2
Nierolnicze	42,6	48,2	54,9

* Obejmuje zdobyte wykształcenie (ukończona szkoła).

** Dotyczy osób z ukończoną co najwyżej szkołą podstawową lub gimnazjum.

Źródło: opracowano na podstawie wyników badań terenowych IERiGŻ-PIB 2000, 2005 i 2011.

z 43 do 55%. To zjawisko skutkuje poprawą sytuacji na pozarolniczym rynku pracy. Zwiększa się możliwość dywersyfikacji aktywności zawodowej ludności rolniczej, czyli ich wychodźstwa z rolnictwa. Jednocześnie w analizowanej populacji udział osób ze szkolnym zawodowym wykształceniem rolniczym nie uległ zmianie i wynosił 13-15%. Ale szczegółowa analiza zmian w poziomie szkolnego wykształcenia rolniczego wykazała, że poprawie uległ poziom przygotowania rolniczego wśród pracujących stale w pełnym wymiarze czasu w rodzinnym gospodarstwie rolnym. Te pozytywne zmiany zaznaczyły się szczególnie wyraźnie w zbiorowości osób kierujących rodzinnym gospodarstwem, ukierunkowanym prorynkowo i cechującym się relatywnie dużym potencjałem produkcyjnym [Karwat-Woźniak 2013, s. 75-85]. Oznacza to, że zdobywaniem wykształcenia rolniczego zainteresowane są głównie osoby posiadające gospodarstwa o relatywnie dużym potencjale produkcyjnym bądź mające szanse na ich prowadzenie (przejęcie). Ta sytuacja będzie zapewne sprzyjać uaktywnieniu procesów modernizacji rolnictwa.

osób z badanych rodzin rolniczych było dobrze wykształconych i była to skala ponaddwukrotnie większa niż w 2000 r. Jednak nadal poziom skolaryzacji tej populacji był niższy niż mieszkańców miast, ale wyraźnie wyższy niż pozostałych mieszkańców wsi. Według wyników Narodowego Spisu Powszechnego Ludności i Mieszkań 2011, udział osób z wykształceniem przynajmniej średnim wynosił 35% w całej społeczności wiejskiej, a wśród mieszkańców miast ten wskaźnik stanowił 57% [Raport... 2012, s. 59]. Wyniki badań terenowych dokumentują także, że w badanej populacji zwiększył się poziom edukacji zawodowej, przede wszystkim o profilu nierolniczym.

W okresie pomiędzy latami 2000 a 2011 odsetek osób ze szkolnym wykształceniem nierolniczym wzrósł

AKTYWNOŚĆ ZAWODOWA LUDNOŚCI ROLNICZEJ

Rodzinne gospodarstwo rolne jest specyficznym warsztatem pracy, gdyż funkcjonuje głównie w oparciu o pracę osób z nim związanych [Tomczak 1998, s. 340]. Ze względu na specyfikę produkcji rolniczej (duża sezonowość prac), zakres i konieczność angażowania się członków rodziny rolniczej w działalność produkcyjną poszczególnych osób są bardzo zróżnicowane. Ta sytuacja skutkuje tym, że część osób angażuje się do pracy w gospodarstwie w ograniczonym zakresie czasowym. Z tego względu ludność związaną z rolnictwem cechuje relatywnie wysoka aktywność zawodowa [Zegar 2006, s. 73-74] i znaczący zakres dwuzawodowości [Chmieliński 2013, s. 20].

Zachodzące zmiany w aktywności zawodowej³ ludności rolniczej zostały udokumentowane również wynikami badań terenowych IERiGŻ-PIB. Wynika z nich, że systematycznie zmniejszała się aktywność badanej populacji na rynku pracy. Skalę tych zmian obrazuje zmniejszenie wartości wskaźnika aktywności zawodowej⁴ w odniesieniu do tej zbiorowości (tab. 3.). W 2011 r. 67% piętnastoletnich i starszych osób związanych z użytkownikiem gospodarstwa rodzinnego było aktywnych zawodowo, a w 2005 r. wskaźnik ten wynosił 80%. Oznacza to, że pomiędzy latami 2005 a 2011 wskaźnik aktywności zawodowej ludności rolniczej zmniejszył się o 13 p.p. Tym samym odnotowana w tym czasie wielkość spadku aktywności zawodowej analizowanej populacji była zbliżona do stwierdzonej w latach 1992-2005, przy dwukrotnie krótszym okresie objętym badaniem.

Zmiany w aktywności zawodowej były w głównej mierze powiązane ze zmniejszeniem się angażowania do prac w rodzinnej działalności rolniczej uczącej się młodzieży, kobiet oraz osób, które przekazały gospodarstwo. Takie zjawisko było konsekwencją spadku zapotrzebowania na pracę o charakterze okazjonalnym w wyniku wzrostu mechanizacji prac w produkcji rolniczej. Wpływ na zmiany aktywności zawodowej omawianej populacji miały również uwarunkowania kulturowe. Przejawiały się one coraz wyraźniejszym oddzielaniem się gospodarstwa domowego od podmiotu produkcyjnego, który stanowi gospodarstwo rolne. Konsekwencją tego zjawiska było nieangażowanie się do prac w gospodarstwie coraz liczniejszej zbiorowości żon rolników.

Tabela 3. Zmiany wskaźnika aktywności zawodowej, struktury osób pracujących badanej ludności rolniczej według ich miejsca pracy oraz znaczenia rodzinnego gospodarstwa jako miejsca pracy w latach badań terenowych IERiGŻ

Wyszczególnienie	Wielkość w roku [%]				
	1992	1996	2000	2005	2011
Wskaźnik aktywności zawodowej	93,3	90,7	89,1	79,6	67,3
Odsetek osób pracujących					
Wyłącznie w gospodarstwie	74,2	74,2	72,4	66,3	57,4
W gospodarstwie i poza gospodarstwem	23,6	22,9	23,4	24,1	29,6
Tylko poza gospodarstwem	2,2	2,9	4,2	9,6	13,0
Odsetek osób wśród ogółu aktywnych zawodowo					
Wnoszących wkład pracy w gospodarstwo	97,9	97,6	95,3	90,4	84,3
Pracujących wyłącznie w gospodarstwie	74,3	74,1	72,4	66,3	56,2
Odsetek osób pracujących wyłącznie w rodzinnym gospodarstwie					
Stale w pełnym wymiarze	66,0	55,8	48,7	45,8	51,4
Stale w niepełnym wymiarze	26,9	33,6	36,8	36,4	27,4
Sezonowo i dorywczo	7,1	10,6	14,5	17,8	21,2

Źródło: opracowano na podstawie wyników badań terenowych IERiGŻ-PIB 1992, 1996, 2000, 2005 i 2011.

³ Zgodnie z przyjętymi definicjami odnoszącymi się do rynku pracy i aktywności zawodowej, jeżeli nie będzie zaznaczone inaczej, to analiza dotyczy ludności w wieku 15 i więcej lat.

⁴ Wskaźnik aktywności zawodowej to udział osób pracujących i poszukujących pracy w liczbie ludności ogółem (danej grupy). W przypadku analizowanej zbiorowości ludności rolniczej był on tylko co najwyżej o 0,7 p.p. wyższy niż wskaźnik zatrudnienia. Przy czym ta różnica ulegała stopniowemu zmniejszeniu i w 2011 r. wynosiła 0,3 p.p. To zjawisko jest wynikiem dominującej w rolnictwie rodzinnej organizacji pracy i oznacza, że bezrobocie jawne wśród ludności rolniczej jest nie tylko relatywnie małe, ale również ma tendencję malejącą.

Dane odnoszące się do wskaźnika aktywności zawodowej badanej ludności rolniczej wskazują, że mimo obserwowanego stosunkowo dużego zmniejszenia się jego wartości, nadal jest on wyraźnie wyższy niż pozostałych mieszkańców wsi oraz miast. W Narodowym Spisie Powszechnym Ludności i Mieszkań w 2011 r. wartość wskaźnika aktywności zawodowej dla ogółu mieszkańców wsi kształtowała się na poziomie 50,6%, w stosunku do 52,5% w skali kraju i 53,7% w miastach [*Podstawowe...* 2012, s. 21].

Z badań wynika, że systematycznie zachodziły zmiany również w strukturze osób pracujących według ich miejsca zatrudnienia (tab. 3.). Przy czym, podobnie jak w przypadku aktywnej zawodowo populacji rolniczej, w okresie 1992-2000 zmiany w strukturze zatrudnienia według miejsca pracy były relatywnie niewielkie. Odsetek osób pracujących tylko w użytkowanym gospodarstwie zmniejszył się nieznacznie (z 74 do 72%). Jednocześnie prawie o 70% wzrosła liczba osób pracujących wyłącznie poza gospodarstwem rolnym. Nadal jednak takie sytuacje dotyczyły niewielkiej grupy pracujących z rodzin rolniczych (około 4%). Wraz zaawansowaniem procesów dostosowania polskiej gospodarki do funkcjonowania w warunkach konkurencji i w strukturach gospodarczych UE procesy dywersyfikacji aktywności zawodowej wyraźnie się wzmocniły. Było to przede wszystkim rezultatem wzrastających możliwości podjęcia pracy zarobkowej w kraju i poza nim. W konsekwencji w 2011 r. 57% pracujących członków rodzin rolniczych zatrudnionych było jedynie we własnej działalności rolniczej, a 13% wyłącznie poza gospodarstwem. Pomiędzy 2005 a 2011 r. nieznacznie (z 24 do 30%) powiększył się, wcześniej relatywnie stały, odsetek osób z rodzin rolniczych, łączących swoją działalność zawodową z pracą w gospodarstwie i poza nim.

Podsumowując, przemiany w strukturze ludności rolniczej według ich miejsca pracy miały charakter ciągły, ale uległy wyraźnemu wzmocnieniu po 2000 r. Odnotowane przeobrażenia w umiejscowieniu aktywności zawodowej badanej populacji wskazują, że coraz większa grupa osób z rodzin rolniczych zaczyna aktywnie poszukiwać innych możliwości zatrudnienia, często całkowicie rezygnując z pracy w rodzinnym gospodarstwie. Zarysowują się tendencje do racjonalizacji zatrudnienia i angażowania do pracy w gospodarstwie rolnym tylko osób niezbędnych, o czym świadczy coraz mniejsza liczba członków rodzin rolniczych angażujących się do prac w rodzinnym gospodarstwie. Ta teza znajduje uzasadnienie również w malejącym znaczeniu rodzinnego gospodarstwa jako miejsca aktywności zawodowej dla ludności rolniczej, zwłaszcza jako wyłącznego miejsca pracy.

Wyniki badań terenowych IERiGŻ-PIB informują, że udział osób wnoszących wkład w rodzinną działalność rolniczą wśród ogółu aktywnych zawodowo zmniejszał się w kolejnych latach (tab. 3.). Pomimo tego spadku, nadal w 2011 r. w prace w użytkowanym gospodarstwie rolnym zaangażowana była większość 15-letnich i starszych członków rodzin rolniczych aktywnych zawodowo (84%). Należy jednak zaznaczyć, że w latach 2000-2011 udział osób wnoszących wkład pracy we własnym gospodarstwie zmniejszył się z 95 do 84%, tj. średniorocznie o 1,0 p.p., podczas gdy w całym okresie od 1992 do 2000 r. odsetek takich osób z rodzin rolniczych wykonujących pracę w gospodarstwie obniżył się tylko z 98 do 95%, czyli rocznie średnio o 0,5 p.p.

Coraz wyraźniej zarysowującą się tendencję do ograniczania roli rodzinnego gospodarstwa jako miejsca aktywności członków rodziny rolniczej potwierdza przede wszystkim zmniejszająca się liczba osób, dla których praca w rodzinnym gospodarstwie stanowi jedyne miejsce działalności zawodowej. Z danych z badań ankietowych wynika, że w latach 1992-2011 udział tej zbiorowości wśród aktywnej zawodowo ludności rolniczej zmniejszył się z 74 do 56%, czyli średnio w roku o 0,9 p.p.

Z analizy spadku znaczenia gospodarstwa rolnego jako wyłącznego miejsca pracy wynika, że nasilenie tego procesu było zróżnicowane w poszczególnych badanych okresach. Różnice te były w głównej mierze powiązane z uwarunkowaniami ogólnogospodarczymi, a w szczególności z sytuacją na pozarolniczym rynku pracy oraz napływem środków unijnych na projekty związane z rozwojem obszarów wiejskich i rolnictwa, zwłaszcza na dywersyfikację aktywności zawodowej ludności rolniczej. Z czynników endogenicznych zwiększających szansę na podjęcie pracy poza rodzinnym gospodarstwem należy wymienić poprawę poziomu wykształcenia ludności rolniczej i wzrost ich przedsiębiorczości. Z tego względu tendencja do zmniejszania się liczby pracujących wyłącznie w rodzinnym gospodarstwie silniej uwidoczniła się w końcowym okresie przygotowawczym i w latach uczestnictwa w strukturach UE.

Według danych z badań terenowych, w latach 2005-2011 udział osób pracujących wyłącznie w użytkowanym indywidualnym gospodarstwie rolnym zmniejszył się o 1,7 p.p. średnio w ciągu roku, a w latach 2000-2005 analogiczny wskaźnik wynosił 1,2 p.p. Dla porównania w czteroleciu 1996-2000 udział pracujących wyłącznie w rodzinnym gospodarstwie rolnym zmniejszył się 0,5 p.p. średniorocznie, a pomiędzy 1992 a 1996 r. takich zmian nie stwierdzono.

Z badań wynika, że wraz ze zmniejszaniem się liczby pracujących wyłącznie w działalności rolniczej zmianie uległa również struktura tej zbiorowości według ilości świadczonej pracy (tab. 3.). Nie tylko tempo tych przeobrażeń było zróżnicowane w poszczególnych badanych okresach, ale również kierunki tych zmian. Generalnie można uznać, że w latach 1992-2011 zmiany w ilości świadczonej pracy przez zbiorowość pracującą jedynie w gospodarstwie wyrażały się przede wszystkim zmniejszeniem udziału pracujących stale w pełnym wymiarze czasu w gospodarstwie (z 66 do 51%) oraz trzykrotnym wzrostem (z 7 do 21%) udziału pracujących w działalności rolniczej okazjonalnie. Pomiedzy 1992 a 2011 r. nie odnotowano zmian w udziale osób pracujących stale w gospodarstwie, ale w niepełnym wymiarze, czyli krócej niż 8 godzin dziennie (27%).

Ponadto, pracujący wyłącznie we własnej działalności rolniczej w niepełnym wymiarze czasu świadczyli coraz mniej pracy. Świadczy o tym wzrastający udział osób wnoszących minimalny wkład pracy. Przykładowo w 1996 r. odsetek osób pracujących ciągle w działalności rolniczej do 2 godzin dziennie wśród ogółu pracujących jedynie w gospodarstwie stale, ale w niepełnym wymiarze czasu wynosił 30%. W 2011 r. analogiczny wskaźnik był o 15 p.p. wyższy. Jeszcze wyraźniejsze zmiany zaszły w relatywnie bardziej zróżnicowanej pod względem wkładu pracy liczbie pracujących tylko w rodzinnym gospodarstwie sezonowo lub dorywczo. W latach 1996-2011 znacząco (z 39 do 60%) wzrosła zbiorowość osób, które pracowały w gospodarstwie do 70 dni w ciągu roku.

Tendencje zmian w umiejscowieniu aktywności zawodowej badanej zbiorowości ludności rolniczej potwierdzają procesy dywersyfikacji jej aktywności zawodowej oraz profesjonalizacji zatrudnienia w rodzinnym gospodarstwie rolnym. Jednocześnie zachodzące przeobrażenia w obrębie zbiorowości pracującej jedynie w gospodarstwie według ilości świadczonej pracy wskazują również na utrzymywanie się nadal relatywnie dużej grupy osób wnoszącej względnie niewielki wkład pracy w działalności rolniczej, które w zasadzie mogą odejść z gospodarstwa.

NIEWYKORZYSTANE ZASOBY PRACY W ROLNICTWIE INDYWIDUALNYM

Z dostępnych danych statystycznych wynika, że bezrobocie jawne bądź rejestrowane wśród ludności rolniczej jest relatywnie niewielkie. Wynika to z obowiązujących rozwiązań prawnych i rodzinnego charakteru organizacji pracy w działalności rolniczej. Ta forma organizacji z jednej strony skutkuje dużą aktywnością zawodową członków rodziny rolniczej, a z drugiej, utrzymywaniem się dużej zbiorowości osób świadczących niewielkie ilości pracy. Ta zbiorowość w głównej mierze jest zbędna z perspektywy prowadzonej działalności rolniczej, gdyż jej odejście nie powoduje uszczerbku dla poziomu produkcji rolniczej (krańcowa produktywność pracy tych osób jest bliska zera) i w zasadzie określa rozmiary niewykorzystanych zasobów pracy w rolnictwie (ukryta forma bezrobocia). Ważny jest nie fakt występowania tego zjawiska, ale przede wszystkim jego wielkość. W sytuacji, gdy liczba osób zbędnych w gospodarstwach znacząco przekracza poziom tzw. bezrobocia higienicznego⁵, z reguły występują (nasilają się) trudności z unowocześnianiem rolniczych struktur [Woś 2000, s. 58].

Z badań IERiGŻ-PIB wynika, że w gospodarstwach rodzinnych występuje pokaźne bezrobocie utajone (ukryte), które ma charakter strukturalny i wynika z ograniczonych możliwości zarobkowania osób, które w rzeczywistości nie znajdują zatrudnienia w swoim gospodarstwie. Jest to populacja, której rolnictwo nie potrzebuje przy danym poziomie rozwoju techniki, a działy pozarolnicze nie mają dla niej żadnych propozycji zatrudnienia, najczęściej ze względu na ich nieodpowiednie kwalifikacje i ograniczoną mobilność.

Podejście do ustalenia rozmiarów bezrobocia ukrytego może być dwojakie [Woś 2000, s. 56-57]. Pierwsze można nazwać technologicznym (normatywnym). Przy ustalaniu jego skali wychodzi się ze znanych technologii produkcji rolniczej i odpowiednich miar zapotrzebowania na pracę w skali pojedynczego gospodarstwa (rolnictwa jako całości). Wynik szacunku zależy wówczas od przyjętej technologii produkcji w danym momencie w rolnictwie. Jeśli przyjęlibyśmy technologie nowej generacji, które są znane w świecie, a w polskim rolnictwie nie są jeszcze upowszechnione, to efekt oszacowania będzie zdecydowanie wyższy, niż gdy przyjmiemy technologie dominujące i typowe dla polskiego rolnictwa. Drugie podejście można określić jako społeczne. Wynika ono z subiektywnej oceny kierownika gospodarstwa, który określa, kto z członków jego rodziny (jaka część potencjału pracy reprezentowanego przez rodzinę) jest faktycznie zbędny. Jest to sytuacja, w której odejście danej osoby z gospodarstwa nie zmniejsza wolumenu produkcji, co w rzeczywistości oznacza, że krańcowa produktywność tej jednostki jest równa zero. Przy czym z perspektywy społecznej rozmiary bezrobocia ukrytego są uwarunkowane nie tylko stosowaną technologią, ale także możliwością odpływu ludzi do zajęć pozarolniczych. Mobilność międzysektorową ludności rolniczej wyznacza relacja pomiędzy rozmiarami odpływu a przyrostem osób w wieku zdolności do pracy w danym czasie. Od pewnego czasu na skalę bezrobocia mają wpływ również zmiany kulturowe zachodzące w społeczności rolniczej, powodujące nasilanie się zjawiska nieangażowania się do prac w działalności rolniczej osób pracujących zarobkowo oraz wzrost bierności zawodowej tej zbiorowości.

Ustalenie wielkości bezrobocia ukrytego stanowi trudny i złożony problem, gdyż nawet bezrobocie określone mianem rzeczywistego w gospodarce rodzinnej nie wyodrębnia się

⁵ Przyjmuje się, że graniczną wartością bezrobocia higienicznego stanowi stopa bezrobocia na poziomie 3-4%, czyli udział bezrobotnych w ogólnej liczbie zdolnych do pracy (pracujących i bezrobotnych) nie przekroczy tego wskaźnika.

klarownie [Woś 2000, s. 59]. Z tego względu każdy sposób określania zbędnie zatrudnionych jest obciążony niedoskonałościami, które wynikają w głównej mierze ze złożoności tej problematyki. Przy ustalaniu skali opisywanego zjawiska w oparciu o materiał z badań terenowych za najwłaściwsze uznano kryterium niewykorzystanego czasu pracy⁶. Zgodnie z tym założeniem można szacować, że w 2011 r. w rolnictwie indywidualnym pracowało około 500 tys. osób w wieku produkcyjnym zbędnych z punktu widzenia potrzeb gospodarstwa (co określa szacunkową wielkość ukrytego bezrobocia w sektorze rolnym) i stanowiły one około 16% ludności w ustawowym wieku aktywności pracujących wyłącznie lub głównie w użytkowanym indywidualnym gospodarstwie (stopa osób zbędnych).

NAKLADY PRACY W INDYWIDUALNYCH GOSPODARSTWIE ROLNYM

Końcowy okres przygotowawczy i lata uczestnictwa w UE znacząco wpłynęły na ewolucję struktur rolniczych. W ciągu ostatnich lat w rolnictwie zaszły relatywnie duże przekształcenia. Wyrazem tych przeobrażeń w odniesieniu do zatrudnienia w rolnictwie są zmiany w nakładach pracy⁷. W latach 2002-2010 ogólne nakłady pracy w rolnictwie indywidualnym zmniejszyły się o 14,2% [*Gospodarstwa...* 2013, s. 56]. Zmniejszającą się pracochłonność działalności rolniczej potwierdzają również wyniki badań terenowych (tab. 4.).

Według danych z badań terenowych, podobnie jak przez całą ostatnią dekadę ubiegłego wieku⁸, lata 2000-2011 były kolejnym okresem obniżania się nakładów pracy w działalności rolniczej. W tym czasie nakłady pracy w przeliczeniu na 1 gospodarstwo zmniejszyły się z 1,33 do 0,96 AWU, zatem o 27,8%, tj. o 2,5% średnio

Tabela 4. Zmiany w poziomie nakładów (AWU) pracy w badanych indywidualnych gospodarstwach rolnych

Lata	Roczne jednostki pracy			
	ogółem na		w tym własnej na	
	gospodarstwo	100 ha UR	gospodarstwo	100 ha UR
2000	1,33	15,3	1,27	14,7
2005	1,19	12,4	1,13	11,8
2011	0,96	10,0	0,93	9,7

Źródło: opracowano na podstawie badań terenowych IERiGŻ-PIB 2000, 2005 i 2011.

w ciągu roku. Te tendencje potwierdziła również analiza danych o nakładach pracy w przeliczeniu na 100 ha UR. W okresie 2000-2011 wielkość tego wskaźnika zmniejszyła się z 15,3 do 10,0 AWU na 100 ha UR, tj. 34,6%, czyli o 3,1% średnio w roku. Te korzystne zmiany były wynikiem ograniczenia nakładów pracy członków rodziny dominujących w ogólnych nakładach pracy w działalności rolniczej.

Odnotowaną po 2000 r. relatywnie dużą skłonność do racjonalizacji zatrudnienia należy wiązać głównie z wyraźnie szybszymi niż we wcześniejszych latach procesami

⁶ Za zbędne uznano wszystkie osoby w wieku produkcyjnym pracujące wyłącznie lub głównie w indywidualnym gospodarstwie rolnym, które w ciągu roku pracowały co najwyżej 3 miesiące, a także przypadki dłuższego okresu pracy, ale nie więcej niż 3 godziny dziennie.

⁷ Nakłady pracy zostały wyrażone w ekwiwalencie pełnego etatu, tj. pełnozatrudnionych. Oznacza to, że 1 osoba pełnozatrudniona pracuje w gospodarstwie rolnym 2120 godzin w ciągu roku, tj. 265 dni roboczych po 8 godzin dziennie, co odpowiada 1 jednostce przeliczeniowej pracy (AWU).

⁸ W 1992 r. nakłady pracy na 100 ha UR wynosiły 20,0 AWU, a w 1996 r. – 17,2 AWU.

koncentracji ziemi⁹ i wzrostu liczby gospodarstw dużych obszarowo¹⁰ oraz poprawy technicznego uzbrojenia gospodarstw, zwłaszcza w maszyny i urządzenia umożliwiające kompleksową mechanizację prac w produkcji rolniczej¹¹, której ujawniające się efekty zmniejszyły zapotrzebowanie na pracę. Te przeobrażenia stymulowały również zwiększone możliwości podejmowania migracji zarobkowej, głównie do krajów tzw. starej UE [Zwoliński 2006, s. 45-46, Chmielewski 2013, s. 25-26]. Ponadto odpływ siły roboczej z Polski wpływał nie tylko na zmniejszenie podaży zasobów pracy, ale również stymulował tworzenie nowych miejsc pracy, co było związane z rosnącym popytem rodzin, w skład których wchodziłi emigranci [Rosiek 2007, s. 84].

NAJEM SIŁY ROBOCZEJ I STOSUNKI PRACY W ROLNICTWIE INDYWIDUALNYM

W skali globalnej w polskim rolnictwie indywidualnym utrzymuje się nadmiar siły roboczej, a rozmiary tej nadwyżki obrazuje między innymi skala bezrobocia utajonego. Jednak z perspektywy poszczególnych gospodarstw bilans siły roboczej jest zróżnicowany. Występuje pewna grupa gospodarstw borykających się z niedostatkami siły roboczej, przy czym jej niedobory mają z reguły charakter sezonowy; stałe niedobory siły roboczej w indywidualnych gospodarstwach rolnych są zjawiskiem incydentalnym. Taką sytuację dokumentuje również skala i rodzaj najmu w zbiorze podmiotów objętych badaniami IERiGŻ-PIB.

Według danych z badań terenowych, w 2011 r. udział gospodarstw korzystających z obcej siły roboczej¹² (bez względu na formę najmu) wynosił 24% i była to skala niższa niż w 2000 r. (tab. 5.). Odnotowany spadek udziału gospodarstw korzystających z najmu siły roboczej był spowodowany zmniejszeniem się najmu dniówkowego. Tendencje do

Tabela 5. Najem siły roboczej w badanych indywidualnych gospodarstwach rolnych

Lata	Udział gospodarstw zatrudniających pracowników [%]		Przeciętna liczba		
	ogółem	w tym		dni najmu dniówkowego na 1 gospodarstwo z daną formą najmu	stałych pracowników
		stałych	dniówkowych		
2000	26,9	1,5	25,8	49	1,5
2011	23,5	1,6	22,4	27	1,7

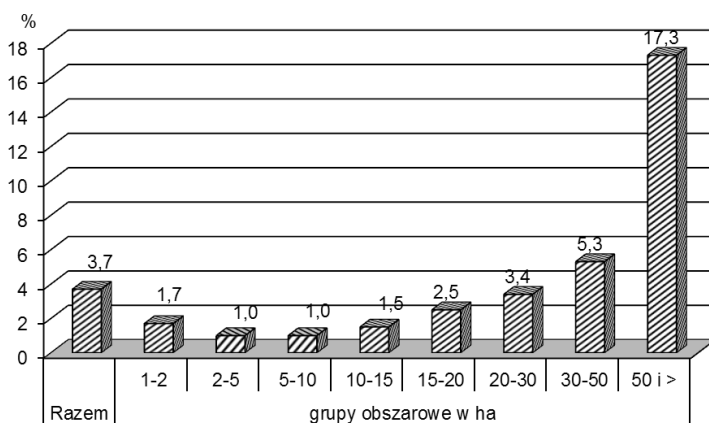
Źródło: opracowano na podstawie badań terenowych IERiGŻ-PIB 2000 i 2011.

⁹ Z danych z badań terenowych wynika, że w latach 2000-2011 przeciętna powierzchnia gospodarstwa z działalnością rolniczą wzrosła o 14,1% (z 8,5 do 9,7 ha UR).

¹⁰ W badanej zbiorowości gospodarstw w 2011 r. udział gospodarstw 30-hektarowych i większych wyniósł 5,6%, podczas gdy w 2005 r. stanowiły one 4,2%, a w 1992 r. tylko 2,9% [Sikorska 2013, s. 9].

¹¹ Dane z badań terenowych informują, że w latach 2000-2011 udział gospodarstw z ciągnikami dobrze wyposażonych w maszyny wzrósł z 16 do 33%. Potwierdza to również postęp w mechanizacji całego procesu wytwarzania. W tym czasie liczba gospodarstw posiadających zestaw maszyn pozwalający na całkowite zmechanizowanie całego procesu technologicznego wzrosła o prawie 25%. Były to zmiany prawie trzykrotnie szybsze niż w całym okresie lat 90. XX wieku.

¹² Do tej kategorii zaliczono również pomoc sąsiedzka, natomiast nie uwzględniono pracowników wykonujących usługi w indywidualnym gospodarstwie rolnym.



Rysunek 1. Udział pracy najemnej w ogólnych nakładach pracy w badanych indywidualnych gospodarstwach rolnych według grup obszarowych
 Źródło: opracowano na podstawie badań terenowych IERiGŻ-PIB 2011.

ograniczania najmu wyrażały się nie tylko zmniejszeniem udziału podmiotów korzystających z najmu okazjonalnego, ale przede wszystkim spadkiem liczby dni najmu, które w analizowanym okresie zostały ograniczone średnio o 45%. Przy czym ta forma pozyskiwania pracowników do prac w rodzinnych gospodarstwach cieszy się niezmiennie dużą popularnością.

Najem stały, mimo zaznaczającego się coraz silniej procesu koncentracji produkcji rolniczej, w rolnictwie indywidualnym stanowi nadal zjawisko incydentalne. Z wykonanych prac wynika, że w porównywanych latach stali pracownicy byli zatrudniani w mniej niż 2% badanych gospodarstw. Wzrost odnotowano w przypadku liczby zatrudnianych pracowników z 1,5 do 1,7 osoby w przeliczeniu na 1 gospodarstwo ze stałym najmem.

Efektom zmian w najmie okazjonalnym i stałym są zmiany relacji w skali tych form pozyskiwania siły roboczej. Pomiedzy 2000 a 2011 r. łączny udział formy najmu stałego w całkowitym najmie siły roboczej do produkcji rolniczej wzrósł z 27 do 80%.

W badanych gospodarstwach w 2011 r., podobnie jak w latach ubiegłych, udział najemnej siły roboczej w całkowitych nakładach pracy w działalności rolniczej był marginalny. Najem siły roboczej odnotowano w podmiotach o różnej wielkości, a jego skala wzrastała wraz z obszarem gospodarstwa (rys. 1.). W konsekwencji koncentrował się on w największych obszarowo podmiotach. Przy czym nawet w grupie gospodarstw o obszarze co najmniej 50 ha UR dominowała rodzinna siła robocza, gdyż obca stanowiła około 17% całkowitych nakładów pracy w prowadzonej w tych podmiotach działalności rolniczej. Przy czym szczegółowa analiza struktury nakładów pracy w poszczególnych gospodarstwach wykazała, że podmioty z dominującym (powyżej 50%) udziałem pracy najemnej występowały incydentalnie. Taka sytuacja dotyczyła tylko niespełna 3% ogółu badanych indywidualnych gospodarstw rolnych.

PODSUMOWANIE I WNIOSKI

W zaprezentowanej analizie dokonano oceny zmian w zasobach i wykorzystaniu siły roboczej w rolnictwie indywidualnym w latach 1992-2011, ze szczególnym uwzględnieniem końcowego okresu przygotowawczego i lat uczestnictwa w strukturach UE. Długość okresu analizy pozwala na stwierdzenie, że wśród ludności związanej z użytkownikiem indywidualnego gospodarstwa rolnego zachodzą znaczące przeobrażenia ilościowe i jakościowe.

Przeprowadzone badania udokumentowały, że pomimo niewielkiego wzrostu liczebności społeczności wiejskiej, systematycznie zmniejszał się stan liczebny ludności rolniczej, a tempo tego procesu było wyznaczone nie tylko skalą ubytku gospodarstw, ale również migracjami przestrzennymi i społeczno-zawodowymi. W efekcie, udział populacji rolniczej wśród ogółu mieszkańców wsi zmniejszył się z 53% w 2000 r. do 46% w 2011 r.

Z danych IERiGŻ-PIB wynika, że zmniejszeniu liczebności populacji rolniczej towarzyszyły zmiany w jej strukturze według wieku. Jednak pomimo coraz wyraźniej zaznaczających się pewnych symptomów starzenia się, nadal w 2011 r. utrzymała się relatywnie korzystna struktura wiekowa tej zbiorowości, która cechuje się coraz wyższym poziomem skolaryzacji. Te zmiany należy uznać za bardzo pozytywne, ponieważ poziom wykształcenia ma bezpośredni wpływ na szybkość i efekty wdrażania innowacji technicznych i technologicznych w rolnictwie oraz możliwości dywersyfikacji działalności zawodowej osób z rodzin rolniczych.

Wzrost poziomu wykształcenia osób z rodzin użytkujących indywidualne gospodarstwa rolne dotyczył zarówno wykształcenia ogólnego, jak i kwalifikacji zawodowych. Postęp obejmował wszystkie poziomy edukacji ponadstawowej, a jego miarą jest między innymi zwiększenie się zbiorowości z wykształceniem co najmniej na poziomie szkoły średniej. W latach 2000-2011 odsetek osób z wykształceniem co najmniej średnim wśród ludności rolniczej wzrósł z 19 do 44%. Pomimo tych pozytywnych zmian, nadal jest on niższy niż u mieszkańców miast. Jednocześnie zwiększył się poziom edukacji zawodowej o profilu nierolniczym. W latach 2000-2011 odsetek osób ze szkolnym wykształceniem nierolniczym wzrósł z 43 do 55%. Ta zjawisko skutkuje poprawą sytuacji osób z rodzin rolniczych na pozarolniczym rynku pracy, zwiększa się możliwość dywersyfikacji aktywności zawodowej ludności rolniczej, czyli ich wychodźstwa z rolnictwa.

Wykonane analizy udokumentowały, że pomimo zmian, ludność rolnicza charakteryzuje się niezmiennie relatywnie wysoką aktywnością zawodową, która coraz częściej lokowana była poza użytkowanym gospodarstwem. Procesy dywersyfikacji aktywności zawodowej tej zbiorowości ulegały wzmocnieniu wraz zaawansowaniem procesów dostosowania polskiej gospodarki do funkcjonowania w warunkach konkurencji i struktur gospodarczych UE, a przede wszystkim wzrastającą możliwością podjęcia pracy zarobkowej w kraju i poza nim. W konsekwencji w 2011 r. 57% pracujących członków rodzin rolniczych zatrudnionych było tylko we własnej działalności rolniczej, a 13% wyłącznie poza gospodarstwem. Pozostali (30%) łączyli swoją działalność zawodową z pracą w gospodarstwie i poza nim.

W zmniejszającej się zbiorowości lokującej swoją aktywność zawodową wyłącznie w rodzinnym gospodarstwie następowała zmiana struktury według czasu pracy. Generalnie te przeobrażenia wyrażały się przede wszystkim zmniejszeniem udziału zatrudnionych stale w pełnym wymiarze czasu w gospodarstwie. W konsekwencji w 2011 r. ponad 51% osób wiążących swoją aktywność zawodową z własną działalnością rolniczą pracowało tam stale w pełnym wymiarze czasu, ponad 27% – pracowało stale, ale krócej niż 8 godzin dziennie.

Badania wykazały, że lata 2000-2011 były kolejnym okresem obniżania się nakładów pracy w działalności rolniczej. W tym czasie nakłady pracy w przeliczeniu na 100 ha UR zmniejszyły się z 15,3 do 10,0 AWU na 100 ha UR, tj. 34,6%. Oznacza to, że wartość tego wskaźnika obniżała się średnio w roku o 3,1%. Jednak nadal są one duże w porównaniu z rolnictwem Wspólnoty, a zwłaszcza krajami UE-15.

Badania potwierdziły wybitnie rodzinny charakter stosunków pracy w indywidualnych gospodarstwach rolnych. Z najmniej siły roboczej (bez względu na formę) korzystano wprawdzie w co czwartym gospodarstwie, ale praca świadczona przez osoby spoza rodziny stanowiła tylko niespełna 4% całkowitych nakładów pracy poniesionych w działalności rolniczej. Podmioty o przewadze najmniejszej siły roboczej w całkowitych nakładach pracy w działalności rolniczej występowały sporadycznie.

Zaprezentowane tendencje zmian w umiejscowieniu aktywności zawodowej badanej zbiorowości ludności rolniczej unaocniają zaawansowanie procesów dywersyfikacji jej aktywności zawodowej oraz profesjonalizacji zatrudnienia w rodzinnym gospodarstwie rolnym. Mimo nasilania się tych procesów, utrzymuje się nadal relatywnie duża grupa osób wnosząca względnie niewielki wkład pracy, zbędny z perspektywy rozmiarów prowadzonej działalności rolniczej. Wielkość tej populacji określa rozmiary ukrytego bezrobocia w sektorze rolnym, którą na podstawie wyników badań terenowych oszacowano na około 500 tys. osób. Było to około 16% ludności w ustawowym wieku aktywności zawodowej pracujących wyłącznie lub głównie w użytkowanym indywidualnym gospodarstwie rolnym.

LITERATURA

- Baer-Nawrocka Agnieszka, Poczta Walenty, 2014: *Przemiany w rolnictwie*, [w] Iwona Nurzyńska i Walenty Poczta (red.). *Polska wieś 2014. Raport o stanie wsi*, Wyd. Naukowe SCHOLAR, Warszawa, s. 85-124.
- Checchi Daniele, Lucifora Claudio, 2004: *Education, Training and Labour Market Outcomes in Europe*, Palgrave Macmillan, s. 12-13.
- Chmieliński Paweł, 2013: *Ludność wiejska na rynku pracy zarobkowanie, bezrobocie, przedsiębiorczość i praca za granicą w latach 2005-2011*, IERiGŻ-PIB, Warszawa, s. 20, 25-26.
- Chmieliński Paweł, Otłowska Agnieszka, 2009: *Źródła utrzymania niechłopskich rodzin wiejskich*, IERiGŻ-PIB, Warszawa, s. 9.
- Dudek Michał, 2010: *Kapitał ludzki w rolnictwie oraz instrumenty wspierające jego rozwój*, Komunikaty, Raporty, Ekspertyzy, z. 540, IERiGŻ-PIB, Warszawa, s. 16-18.
- Gospodarstwa rolne w Polsce na tle gospodarstw Unii Europejskiej – wpływ WPR*. 2013: Walenty Poczta (red.), Powszechny Spis Rolny 2010, GUS, Warszawa, s. 56.
- Kaleta Andrzej, 2005: *Wielozawodowość na obszarach wiejskich – perspektywa globalizacji*, [w] *Polska wieś 2025*, Jerzy Wilkin (red.), Fundusz Współpracy, Warszawa, s. 127-132.
- Karwat-Woźniak Bożena, 2009: *Gospodarstwa wysokotowarowe w rolnictwie chłopskim. Synteza wyników badań 2005-2009*, IERiGŻ-PIB, Warszawa, s. 41, 87.
- Karwat-Woźniak Bożena, 2013: *Przeobrażenia w cechach społeczno-demograficznych kierowników rodzinnych gospodarstw rolnych w warunkach nasilającej się konkurencji w świetle badań terenowych*, [w] *Cechy społeczno-demograficzne i aktywność ekonomiczna kierowników gospodarstw rolnych*, IERiGŻ-PIB, Warszawa, s. 56-91.
- Kulawik Jacek, 2007: *Efektywność a konkurencyjność*, [w] Jacek Kulawik, Wojciech Józwiak (red.), *Analiza efektywności gospodarowania i funkcjonowania przedsiębiorstw rolnych powstałych na bazie majątku byłych PGR*, IERiGŻ-PIB, Warszawa, s. 27-31.
- Kowalski Andrzej, Rembisz Włodzimierz, 2005: *Rynek rolny i interwencjonizm a efektywność i sprawiedliwość społeczna*, IERiGŻ-PIB, Warszawa, s. 42-45.
- Podstawowe informacje o sytuacji demograficzno-społecznej ludności Polski oraz zasobach mieszkaniowych*. 2012: Wyniki Narodowego Spisu Powszechnego Ludności i Mieszkań 2011, GUS, Warszawa, opracowanie przygotowane na Kongres Demograficzny w dniach 22-23 marca 2012 r., s. 21.

- Raport z wyników. 2012: Narodowy Spis Powszechny Ludności i Mieszkań 2011*, GUS, Warszawa, s. 59.
- Rosiek Janusz, 2007: *Procesy migracyjne w Unii Europejskiej a funkcjonowanie rynku pracy w Polsce*, [w] D. Kopycińska (red.), *Wykorzystanie zasobów pracy we współczesnej gospodarce*, Uniwersytet Szczeciński, Szczecin, s. 80-89.
- Sikorska Alina, 2006: *Przemiany w strukturze agrarnej gospodarstw chłopskich*, IERiGŻ-PIB, Warszawa, s. 39
- Sikorska Alina, 2013: *Przemiany w strukturze agrarnej indywidualnych gospodarstw rolnych*, IERiGŻ-PIB, Warszawa, s. 9, 39.
- Sikorska Alina, 2001a: *Zmiany strukturalne na wsi i w rolnictwie w latach 1996-2000 a wielofunkcyjny rozwój obszarów wiejskich. Synteza*, IERiGŻ, Warszawa, s. 12.
- Sikorska Alina, 2001b: *Zmiany w wielkości badanych wsi oraz mobilność rodzin*, [w] Alina Sikorska (red.), *Przemiany strukturalne we wsiach objętych badaniem IERiGŻ w latach 1996-2000*, IERiGŻ, Warszawa, s. 7-15.
- Tomczak Franciszek, 1998: *Gospodarstwo rodzinne*, [w] *Encyklopedia agrobiznesu*, Fundacja Innowacja, Warszawa, s. 340-341.
- Tomczak Franciszek, 2005: *Gospodarka rodzinna w rolnictwie. Uwarunkowania i mechanizmy rozwoju*, IRWiR-PAN, Warszawa, s. 204.
- Woś Augustyn, 2000: *Rolnictwo polskie 1945-2000. Porównawcza analiza systemowa*, IERiGŻ, Warszawa, s. 56-59
- Zegar Józef Stanisław, 2008: *Dochody w rolnictwie w okresie transformacji i integracji europejskiej*, IERiGŻ-PIB, Warszawa, s. 73-74.
- Zegar Józef Stanisław, 2009: *Sytuacja ekonomiczna polskiego rolnictwa po akcesji do Unii Europejskiej*, IERiGŻ-PIB, Warszawa, s. 11.
- Zegar Józef Stanisław, 2006: *Źródła utrzymania rodzin związanych z rolnictwem*, IERiGŻ-PIB, Warszawa, s. 73-74.
- Zwoliński Łukasz, 2006: *Mobilność przestrzenne i społeczno-zawodowa ludności wiejskiej w latach 2000-2005*, IERiGŻ-PIB, Warszawa, s. 45-46.

Bożena Karwat-Woźniak

LABOUR POTENTIAL AND INPUT IN POLISH AGRICULTURE

Summary

The presented analysis assessed changes in resources and use of labour force of individual agriculture in 1992-2011, with particular emphasis on the final preparatory period and the years of participation in EU structures. The length of the analysis period allows the conclusion to be drawn that the population related to the user of an individual agricultural holding experiences significant quantitative and qualitative transformations. It was found that the population associated with the user of an individual agricultural holding systematically decreased and the pace of this process was determined not only by the scale of the loss of agricultural holdings, but also migration. Minor demographic trends were accompanied by an increase in school enrolment ratio and diversification of professional activity of the agricultural population. These trends resulted in a decrease in employment and professionalisation of labour relations in agriculture. However, this segment is still characterised by excessive employment and high scale of unused labour resources (16% - rate of unnecessary workers).

Adres do korespondencji:

Dr inż. Bożena Karwat-Woźniak
Instytut Ekonomiki Rolnictwa i Gospodarki Żywnościowej – PIB,
Zakład Polityki Społecznej i Regionalnej
ul. Świątokrzyska 20, 00-002 Warszawa
tel. (22) 505 46 47
e-mail: karwat@ierigz.waw.pl